

Templet i Mälby

Hedvig Mårdh

”Thorsdagen Min dag går en jämn gong Jag bröt af den i går endå på det sättet att jag geck första gongen ut ur huset till Tem[p]let med min stora Cabaj och stora stöflorne vadandes i Snön.” (Fig. 1) Raderna är hämtade ur ett brev från Carl August Ehrensvärd (1745–1800) till sin hustru Sophie Sparre (1761–1832) i början av februari 1795.¹ Han hade vid denna tidpunkt för andra gången lämnat befälet över flottan och saknade en fast bostad. I stället befann han sig på den vintriga sörmländska landsbygden, hos sin vän, statssekreteraren i Krigsexpeditionen Johan Gustaf von Carlson (1743–1801), ägare till Mälby säteri (även benämnt Mellby), en plats som han besökt många gånger förut.

Huvudbyggnaden och den franska stilträdgården omgavs under slutet av 1700-talet av en engelsk landskapspark med en rad byggnader, däribland ett grekiskt tempel rekonstruerat i full skala, allt ritat som ett sammanhängande allkonstverk av Ehrensvärd åt von Carlson. Föreliggande text fokuserar på tempelbyggnaden i parkens södra del, en byggnad som Ehrensvärd påstod var den första fullskaliga rekonstruktionen av ett tempel i Europa: ”Jag är nöjd att ha gjort eller låtit göra hvad ännu intet hänt i världen, nämligen afcopierat i lika mått Ett antickt Tempel i Europa.”² Tempelbyggnaden är intressant då den utgjorde ett fysiskt realiserat koncentrat av de stil- och idéhistoriska strömningar som fanns i Sverige under 1780-talet. Syftet här är att sätta in templet i dess samtida idéhistoriska, litterära och estetiska kontext samt att försöka dra några slutsatser om dess tillkomst, utseende och sociala funktion.

Mälby säteri ligger vid sjön Sillen strax söder om Gnesta i Södermanland. När man besöker Mälby i dag kan det vid en första anblick verka som om parken och alla dess byggnader helt har försvunnit. Vid platsen för templet återfinns i dag i stället en åker. Att studera templet i Mälby innebär följaktligen en studie av ett fysiskt föremål som har upphört att existera. En möjlig väg att gå är trädgårdsarkeologens och för den som tar sig tid finns också tydliga spår att upptäcka i

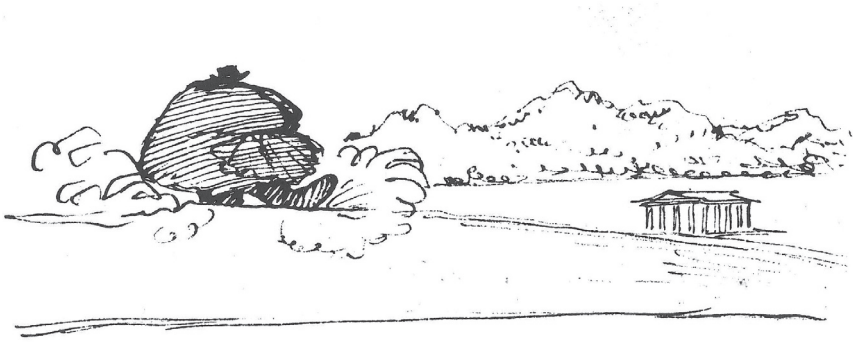


Fig. 1. Carl August Ehrensvärd infogade gärna teckningar i sina brev. Här ser vi hur han pulsar fram till templet i Mälby en snöig februaridag 1795. Riksarkivet, Stockholm.

landskapet, i form av bland annat stenrösen, stigar och växtlighet. Men kvar finns även andra lämningar att följa, nämligen de spår som nätverket kring templet, dess upphovsman, beställare, brukare och skildrare, har lämnat efter sig. Förutom att vara ett uttryck för en tid- och platsspecifik situation utgjorde tempelbyggnaden också en informell plats för möten, konstsupplevelser och konstnärligt skapande. Därutöver var det en byggnad som utmärkte sig redan i sin samtid och därför kommenterades och uppmärksammades, vilket har skapat spår som är möjliga att följa för oss i dag.

Källorna utgörs främst av reseskildringar, skisser och brev, men även skönlitterära texter. Här kan nämnas både Johan Gabriel Oxenstiernas *Skördarne* och de poetiska verser som återkommer i den rikhaltiga korrespondensen. Fiktionens relation till templet, som både en fysisk realitet och en idémassig konstruktion och inspiration, öppnar upp fruktbara vägar för ökad förståelse.³ Tillsammans utgör dessa källor ett varierat material, men ofta nämns templet bara i förbifarten och det är i många fall samma knapphändiga information som återkommer. Det innebär naturligtvis en utmaning att försöka se en helhet i de separata pusselbitar eller spår som är möjliga att finna.

Upphovsmannen och drömmen om antiken

Templet i Mälby är ett av de första exemplen i Sverige på en renodlat nyantik arkitektur.⁴ Drömmen om antiken var starkt levande under den gustavianska epoken. Längtan efter södern sporrade människor till att utmana kyla och karghet för att skapa konst, litteratur och trädgårdar som förde antiken och Medelhavet lite när-

mare. Antikintresset hade fått ett förnyat uppsving i mitten av 1700-talet, bland annat på grund av återupptäckten av och utgrävningarna i Pompeji och Herkulaneum. Samtidigt började allt fler att resa till Italien, furstliga och aristokratiska resenärer, arkitekter och konstnärer, vilka alla bidrog till att föra ut antiken och klassicismens ideal. Den engelska landskapsparken med dess antikiserande byggnader var ett tydligt uttryck för dessa ideal.

Carl August Ehrensvärd var son till greven, fältmarskalken, konstnären och initiativtagaren till Sveaborgs fästning utanför Helsingfors, Augustin Ehrensvärd (1710–1772). Även Carl August Ehrensvärd gjorde militär karriär men kombinerade detta med att studera och praktisera konst, arkitektur, litteratur och filosofi. År 1780 begärde han permission för att åka till Italien och Rom där hans nära vän Johan Tobias Sergel (1740–1814) bodde under elva år. Sergel hade emellertid rest hem när Ehrensvärd till slut kom till Rom. Till sin hjälp hade han i stället Louis Masreliez (1748–1810) som visade honom ”en bestämd väg att gå och följde honom troget på den vägen.”⁵ Ehrensvärd stannade två år i Italien då han, utöver att se Rom, reste runt i Syditalien. Rom var aldrig ett självklart centrum för Ehrensvärd. Under resorna ägnade han större delen av sin tid åt att studera tempel på Sicilien och i Paestum där de doriska templen gjorde djupt intryck på honom och fick honom att framhålla den grekiska antiken och den doriska kolonnordningen som den främsta. På besök i Paestum i mars 1782 skriver Ehrensvärd till Masreliez:

Men frukten av vår resa är ovärderlig. Gubben Neufville med vilken jag från morgon till kvällen disputerat om L'ordre Dorique Grec. fant templena så vackra, att disputer har förfallit. [...] Han trodde få si tungt, och han skrek själv Elegance. När han kom hem, ville han skära fötterna av alla romerska kolonner.⁶

Ehrensvärd följer här en mer generell utveckling under andra hälften av 1700-talet, där fokus för antikintresset i Europa skiftade från Rom till Grekland. I samma skede inträffade en tydligare uppdelning där Rom fick stå för ordningen medan Grekland representerade konsten och det sköna. Vurmen för den grekiska antiken tillgodosågs emellertid länge på italiensk mark och det dröjde innan resorna gick även till Grekland, som sedan länge var del av det Osmanska riket. Vare sig Johann Joachim Winckelmann (1717–1768) eller Ehrensvärd satte sin fot i Grekland.

I Italien studerade Ehrensvärd flitigt och samlade på sig ett rikt material som han tog med sig tillbaka till Sverige. Väl hemma sammanställde han reseskildringen *Resa till Italien 1780, 1781, 1782* samt utvecklade sin vision om en ny svensk byggnadskonst baserad på tankar om ursprunglighet, enkelhet och funktion i *De*

fria konstens filosofi, båda skrifterna utgivna 1786. Men det samhälle som bygger i enlighet med de ideal Ehrensvärd eftersträvade måste även bygga på en moral som han kom att sakna allt mer i sin samtid. Mot slutet av århundradet byttes upplysningstidens ideal ut mot romantikens längtan efter en djupare mening och det sublima. Parallellt blev patriotism och nationella känslor allt viktigare inslag.

Den gustavianska stilen, som i dag hyllas som en lyckad anpassning av nyklassicismen till svenska förhållanden, sågs inte som självfallen under slutet av 1700-talet. Nyklassicismen krävde en rad översättningar och vi kan i texter och skisser se hur Ehrensvärd brottades med att förena motsatserna, det sydliga och varma med det nordliga och karga och hur han pendlar mellan hopp och förtvivlan inför uppgiften. I ett brev till Masreliez år 1782 misströstar han: "Nej, inga konster i Sverget, där ska endast finnas avisskrivare, apotekare och riksråder, kölden för dem ingen skada och är det det enda överflöd vi kunna skryta med."⁷

I sitt förhållningssätt var Ehrensvärd tydligt inspirerad av den franske filosofen Montesquieus (1689–1755) klimatlära som han applicerade på både människor, konst och arkitektur. Ehrensvärd menade att i Norden gör kylan det omöjligt att skapa verklig konst medan de rätta förutsättningarna finns i Italien och Grekland där antikens formspråk skapats.⁸ Hans försök att förena det nordiska med det antika visar sig både i skisser och i byggnader. Det mest välkända exemplet är Skärva utanför Karlskrona som ritades åt Fredric Henric af Chapman (1721–1808), en hänförande kombination av rödfärgad liggtimmerfasad och vit dorisk portik. Författaren och professorn Per Daniel Amadeus Atterbom lät sig, många år efter Ehrensvärds död, påverkas och inspireras av dennes slitningar mellan det antika och det nordiska. År 1841 skrev Atterbom i *Svenska siare och skaldar* följande om Ehrensvärd: "Hela ditt lif var antikt [...] Greklands morgon oss helsar i dig, och Italiens afton: Nordisk ändock är din själ, djup i sitt speglade haf."⁹

Uppförandet

Flera av Ehrensvärds vänner anlitade honom för både landskapsplanering och bygande. Som exempel på parker där han var inblandad kan nämnas af Chapmans Skärva, de Geers Finspång samt farbrodern Hjärnes Ekensberg.¹⁰ Det var med stor entusiasm som Ehrensvärd fyllde dessa parker med lusthus. I ett brev till hustrun Sophie Sparre, skrivet någon av de sista dagarna i september 1784, beskriver Ehrensvärd hur han ritar för att underhålla sitt sällskap, men också hur han målar von Carlsons järnurnor: "[...] äfven har Carlson en hop med Järn krukor att sätta i sin Trägård dem målar jag, men gör dem vackra."¹¹

Runt jul 1784 bodde Ehrensvärd på Mälby och det är möjligt att idén att uppföra ett tempel uppstod då, någon exakt datering är inte möjlig att göra. På Mälby verkar Ehrensvärd ha haft relativt fria händer, vilket gav honom möjlighet att skapa ett allkonstverk. Han ritade både huvudbyggnad, möbler och park. Ehrensvärd skissade på flera förslag till parken vilka innehåller klassicerande inslag men även andra typer av byggnader, till exempel ett kummel med runstenar, ett götiskt torn och en lappkåta. Enligt konstkritikern Georg Nordensvan fanns det i parken ett vänskapstempel och en kärlekens grotta.¹² Hur mycket som verkligen uppfördes vet vi inte men det finns flera fysiska lämningar i landskapet som tyder på en omfattande anläggning.¹³ (Fig. 2)

Själva bygget påbörjades antagligen under 1785. I sin reseskildring från 1795 använder sig Jonas Carl Linnerhielm (1758–1829) av riksrådet Gustav Philip Creutz (1731–1785) död i oktober 1785 för att datera templet, samtidigt som han placerar in byggnaden i sin omgivning:

MÄLBY i Södermanland, sedt straxt nedanföre lilla Templet på bergspetsen: En utsigt, som högligen omtycktes af den store Naturkännaren och Skalden, framlidne Riksrådet Grefve Creutz. Sedan hans död har den ännu mera vunnit genom det då endast påbegynta stora Templet och genom ändring af corps de logis till en byggnad i Italiensk smak.¹⁴

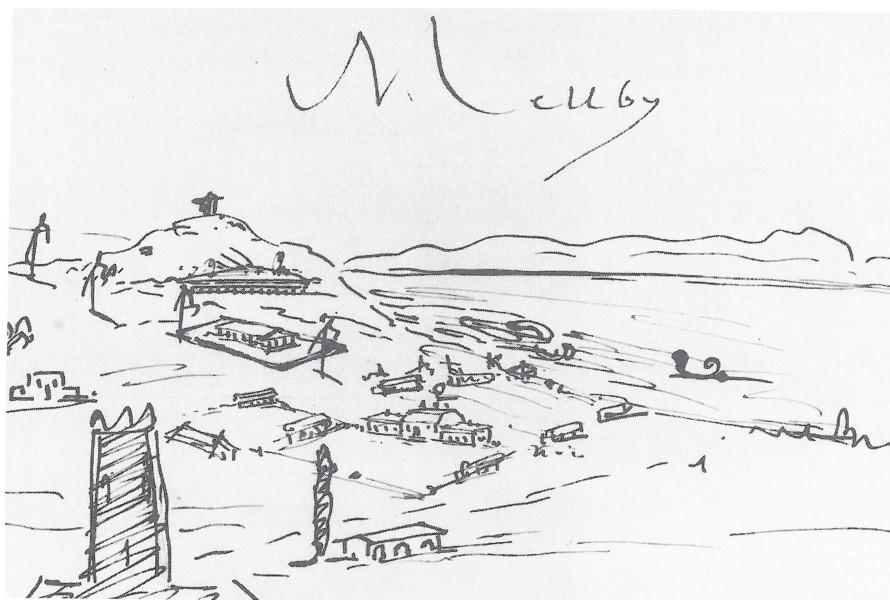


Fig. 2. Ehrensvärds skissade plan över Mälby ger en generell bild av platsens topografi med tempelberget i norr och sjön Sillen i öster. Privat ägo.

Även Ragnar Josephson använder sig av Creutz dödsår för att tidsbestämma uppförandet av templet. Han hänvisar till en nekrolog som Johan Gabriel Oxenstierna (1750–1818) skrev över Creutz: ”rörde der ännu någon gång sin lyra i Thesei tempel.”¹⁵ Också konsthistorikern Sten-Åke Nilsson anser att templet uppfördes 1785 och hänvisar till ett brev där Ehrensvärd säger att templet ”står i fulla proportioner”.¹⁶

Förlaga, rekonstruktion och utseende

Ett Tempel, som, genom sin antika stil, sin storlek och sina sköna Collonader, redan från långt håll gör ett mäktigt intryck. Det är byggt efter Thesei tempel i Athén, i Pestisk smak, omgifvet af refflade Colonner, hvaraf tretton å hvar långsida. Det är en aldeles betäckt och sluten byggnad, af icke mindre än femtiosex alnars längd.¹⁷

Reseskildringen *Bref under resor i Sverige* med tillhörande gravyr över Mälby, daterad 1795 och utgiven 1797 innehåller den mest utförliga av alla beskrivningar av templet samt en avbildning där byggnaden kan ses inplacerad i landskapet strax norr om huvudbyggnaden. (Fig. 3) Författaren och tecknaren Jonas Carl Linnerhielm anslöt i sina reseskildringar till en europeisk *voyage pittoresque*-tradition och var som konstnär starkt influerad av bröderna Elias och Johan Fredrik Martin.¹⁸ Linnerhielm kände von Carlson genom sitt arbete som kanslist vid Krigsexpeditionen i Stockholm. von Carlson var Linnerhielms chef och anlidade honom under 1780-talet även för att illustrera det påkostade bokverket *Museum Carlsonianum*, vilket gavs ut 1786–1789.¹⁹ Under perioden 1787 och tio år framåt gjorde Linnerhielm ett tjugotal resor under vilka han förde anteckningar och gjorde akvareller.²⁰ I sin reseskildring namnger Linnerhielm ägarna till herrgårdarna han besöker och boken kunde läsas som ”en nutida känt folk-vägvisare” men tanken fanns säkert också att de som omnämndes i boken skulle köpa den.²¹ Reseskildringar var mycket populära och förebilden för Linnerhielm var samtida engelska guideböcker. I England var många gods och trädgårdar öppna för allmänheten, eller åtminstone valda delar av den. Något som är anmärkningsvärt när det gäller reseskildringen av Mälby är att det både i Linnerhielms text och gravyr är templet och den omgivande parken som är i fokus, inte huvudbyggnaden. På gravyren kan vi se hur templet låg på ett öppet fält mellan Tempelberget i norr och säteriet i söder men den exakta placeringen av templet är emellertid inte helt säker.²²

Det finns många möjliga influenser till parken på Mälby, engelska landskapspar-ker var högsta mode och det fanns gott om förebilder. Inspiration och idéer kom



Fig. 3. Vue över Mälby, Linnerhielm 1795 (1797).

säkert både från de egna resorna i Sverige och Europa och genom litteratur, konst och vänner. Ehrensvärds vän, landskapsmålaren Elias Martin (1739–1818), reste runt både i Sverige och Storbritannien och målade och tecknade flertalet trädgårdar. Ytterligare en koppling till Storbritannien är Ehrensvärds vän och kollega af Chapman som kände William Chambers (1723–1796), en av de mest kända trädgårdsarkitekterna under 1700-talet. Under 1770-talet utkom en lång rad publikationer som beskrev den engelska landskapsparken med inriktning på dess formgivning och teori. Som exempel kan nämnas Thomas Whatelys *Observation on Modern Gardening* (1770), William Chambers *A Dissertation on Oriental Gardening* (1771), Joseph Heeleys *Description of Hageley, Envil and the Leasowes* (1777) och René-Louis de Girardin *De la Composition des paysages* (1777). Fokus i den engelska landskapsparken låg i mångt och mycket på upplevelsen, vilket också utgjorde en utmaning för den som ville beskriva den. En konsekvens blev att det platsspecifika, det goda exemplet, framhölls framför ett generellt ideal, särskilt i de engelska publikationerna.²³ Exakt vilka publikationer som Ehrensvärd hade tillgång till vet vi inte men att intresset låg i tiden och nådde honom från flera olika håll är alldeles säkert.

Förlagan till det rekonstruerade templet i Mälby omnämns av både Jonas Carl Linnerhielm och andra som Theseiontemplet i Aten. Under 1700-talet tillskrevs Theseiontemplet den atenska hjälten Theseus, som troddes vara begravd i templet. I dag anser man i stället att det var tillägnat Hefaistos. Varför väljer Ehrensvärd just Theseiontemplet som förlaga för sin rekonstruktion? Vi kan spekulera kring minst tre anledningar; det fanns en noggrann uppmätning av templet att tillgå, templet representerade ett renodlat exempel på den doriska kolonnordningen som Ehrensvärd höll för den främsta och slutligen möjligheten att det möjligen fanns kopplingar mellan frimurarnas lära och myten om Theseus i vilken han dödar Minotauren i labyrinten på Knossos. Flera av sjuttonhundratalets landskapsparker i Europa kan kopplas till de allt mer inflytelserika frimurarnas lära, även om det ligger i sakens natur att sambanden kan vara svåra att påvisa.²⁴ Som exempel på parker som i olika grad inspirerats av frimurarna kan nämnas Le Désert de Retz utanför Paris, Louisenlund i Schleswig och Rosersberg slott mellan Märsta och Upplands Väsby. Vad vi med säkerhet vet, är att både von Carlson och Ehrensvärd var engagerade frimurare och hemmastadda i dess symbolvärld, men också att det under slutet av 1700-talet fanns en mer allmän kännedom om frimurarnas symboler och ritualer även utanför orden. Emellertid är det mycket svårt att veta exakt vilka associationer och känslor man ville att templet skulle framkalla.

För att lyckas med sitt projekt måste Ehrensvärd naturligtvis haft tillgång till en uppmätning av Theseiontemplet. Enligt konstvetaren Sten-Åke Nilsson utförde Ehrensvärd rekonstruktionen av templet med hjälp av planscher och beskrivningen i Julien-David Le Roys antologi *Les Ruines des plus beaux monuments de la Grèce* från 1758.²⁵ Fransmannen Le Roy (1724–1803) var arkitekt och arkeolog. Verket innehåller mycket utförliga beskrivningar av templet, både dess historiska kontext och dess utförande. Le Roy beskriver hur pass välbevarad tempelbyggnaden var och att det i sig underlättade en korrekt återgivning av templets plan.²⁶ Planerna har tydliga måttangivelser och bör ha varit en utmärkt utgångspunkt för en rekonstruktion. (Fig. 4–5)

Det är möjligt att Ehrensvärd, vilket han också själv påstår, var först i Europa om att skapa en så pass exakt rekonstruktion av ett grekiskt tempel som han gjorde i Mälby. Ehrensvärd var emellertid inte först med att skapa ett Theseiontemplet i en engelsk landskapspark. Theseiontemplet i Hagley park, Worcestershire, England uppfördes nästan trettio år tidigare, redan 1758, samma år som Le Roys *Les Ruines des plus beaux monuments de la Grèce* publicerades. Templet i Hagley Park ritades av James "the Athenian" Stuart (1713–1788) och anses vara det första i en rad doriska tempel som uppfördes i Storbritannien – och som fortfarande existerar. Det ingick i vad som senare skulle kallas "The Greek Revival". Templet



Fig. 4. Theseiontemplet. David Le Roy, *Les ruines des plus beaux monuments de la Grèce* (Paris, 1758), pl. VIII.

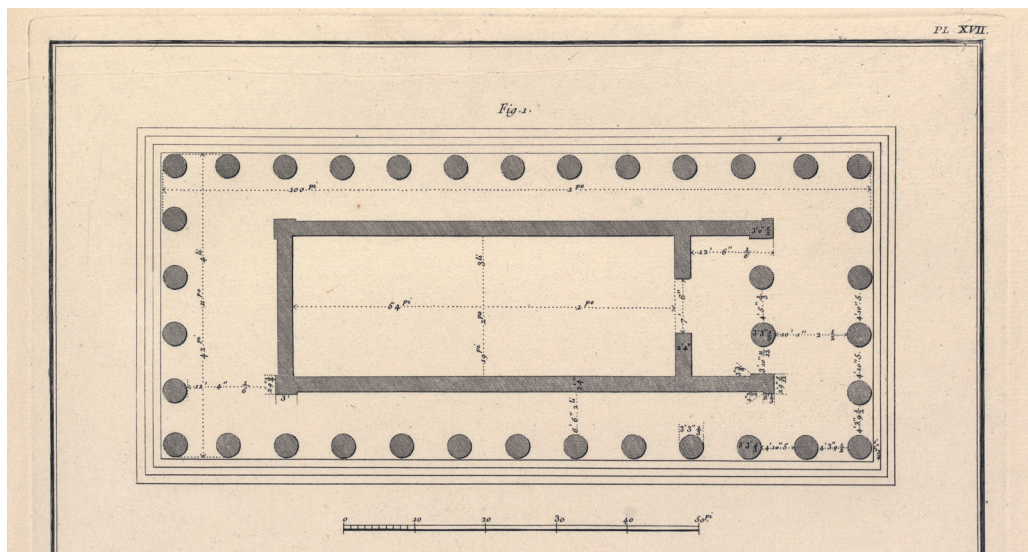


Fig. 5. David Le Roy, *Les ruines des plus beaux monuments de la Grèce* (Paris, 1758), del 2, pl. XVII.

i Hagley Park är emellertid inte en fullskalig rekonstruktion utan man nöjde sig med att uppföra tempelgaveln och ett mindre rum bakom. Därutöver följde Stuart Vitruvius proportioner 1:7 i stället för originalets 1:6.²⁷ Ragnar Josephson anger storleken på templet i Mälby till 32 x 14 meter.²⁸ Det är en stor konstruktion; vanligen är templen i engelska landskapsparker mindre och anpassade i skala till platsen. Att det var tekniskt och ekonomiskt möjligt berodde både på Le Roys noggranna uppmätning och Ehrensvärds kunnande men också på att templet uppfördes i trä och inte sten. Materialvalet gav Ehrensvärd möjlighet att arbeta i full skala, vilket hade varit mer eller mindre omöjligt i sten. Templets retorik förstärktes naturligtvis av den exakthet och skala varmed rekonstruktionen utfördes.

Några detaljskisser (fig. 6–8) återgivna i Nationalmuseums utställningskatalog *Carl August Ehrensvärd 1745–1809: tecknaren och arkitekten*, visar enligt Sten-Åke Nilsson ett antal utkast till templet i Mälby. Den ena skissen (fig. 8) visar en tempelgavel, en långsida och en sektion.²⁹ Långsidan har fyra fönsteröppningar halvvägs upp på fasaden. I det inre finns en trappstegskonstruktion för något som kan tolkas som både växter och skulpturer. Det troliga är dock att det färdiga templet inte hade några fönster utan att Ehrensvärd troget följde originalet. Om vi jämför med det befintliga templet på Skärva så vet vi att fönster tillkom i ett senare skede under 1800-talet.³⁰ Även Linnerhielms beskrivning av templets inre motsäger uppgiften att det skulle ha funnits fönster:

Inuti råder ett svagt ljus, som endast infaller genom den ganska stora dörren; och detta halva mörker imponerar. Vid sidorna prudes Templet där af en myckenhet Statuer och Buster i Gips, efter antika Originaler.³¹

Landskapsparken som symbolmiljö och social markör

Vilken social funktion fyllde templet och parken som helhet? En engelsk landskapspark var ett utmärkt sätt att visa på både bildning och ekonomisk styrka. von Carlson tillhörde samhällets elitskikt under slutet av 1700-talet och Magnus Olausson skriver på ett självklart sätt in honom i den grupp av nyadlade ämbetsmän och uppkomlingar vars trädgårdsintresse ingick i en social tävlan.³²

Mälby var en av de högreståndsmiljöer på landsorten som snabbt anammade de senaste influenserna både i arkitektur, trädgård och i livsstil. Uppförandet av templet på Mälby skedde strax efter Gustav III:s resa till Italien och Frankrike 1783–1784. Antiken utgjorde högsta mode och även landskapsparken med dess klassicerande inslag var en tydlig markör för ett högreståndskapital och en social konsumtion. Gus-

tav III flyttade redan under våren 1772 ut till gården Prästtorp, som senare kom att kallas Haga och omvandlades till en stor engelsk landskapspark. Konsthistorikern Margareta Nisser Dalman beskriver i sin avhandling *Antiken som ideal* (2006) konsumtion och social manifestation i högreståndsmiljö kring sekelskiftet 1700–1800. Antiken var inte bara ett estetiskt ideal utan också "ett instrument för att definiera en social grupp".³³ Tempelbyggnaden utgjorde det slags konsumtion som bidrog till att stärka banden mellan individer och samtidigt som det fungerade som social särskiljande mot andra grupper.³⁴ Lyxkonsumtionen i form av anläggandet av en landskapspark blev ett uttryck för en bildning som kunde räknas in som en del av det immateriella högreståndskapitalet. Följaktligen utvecklades innehavet av kunskap om antiken och den goda smaken till ett maktmedel.³⁵ De besökare som kom till Mälby förutsattes ha de kunskaper som krävdes för att avläsa det symbolspråk som låg till grund för de olika beståndsdelar eller "scener" som trädgården bestod av.

von Carlsons gård lockade många personer ur den tidens elit, utöver de nära vännerna Carl August Ehrensvärd och Johan Gabriel Oxenstierna, besöktes Mälby även av Gustav Philip Creutz och Carl Michael Bellman (1740–1795).³⁶ Alla var emellertid inte lika lovordande, hertig Karls adjutant, greve Anders Fredrik Skjöldebrand (1757–1834) beskriver i sina memoarer von Carlson och svartmålar ho-

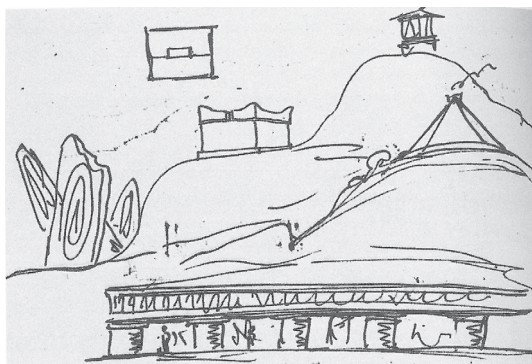


Fig. 6. Förslag till byggnader i parken på Mälby. Skissen visar vilken stor variation i uttryck som Ehrensvärd tänkte sig.

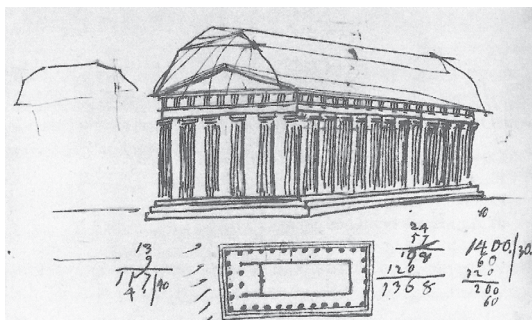


Fig. 7. Ehrensvärds skiss till templet på Mälby motsvarar Julien-David Le Roys återgivning av Theseiontemplet i *Les ruines des plus beaux monuments de la Grèce* (1758).

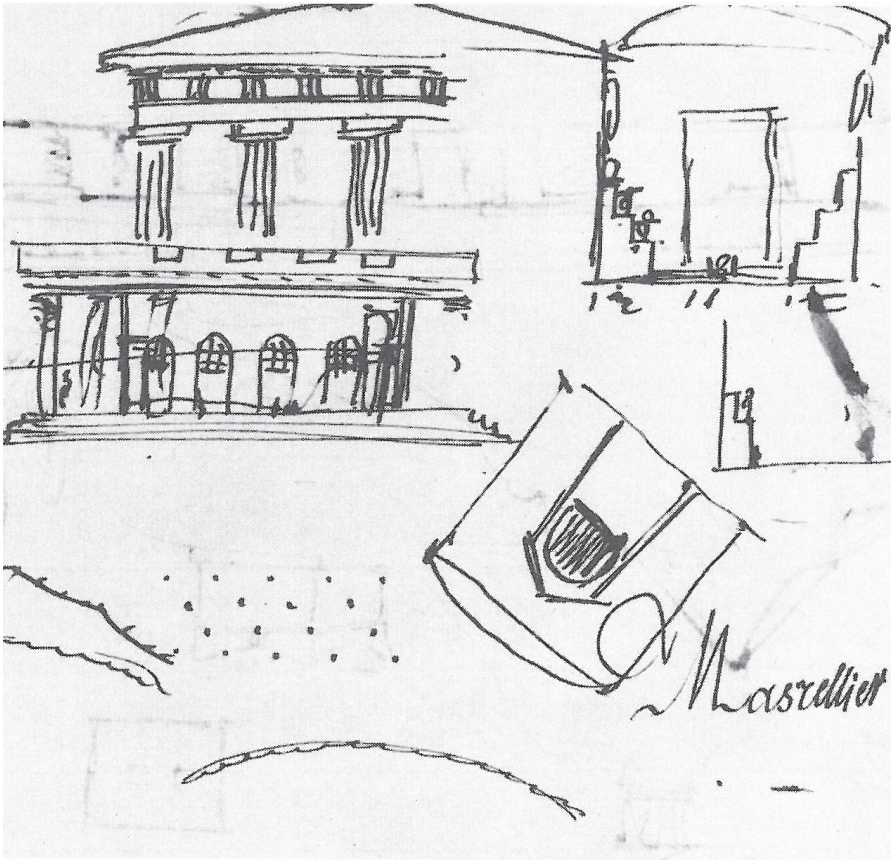


Fig. 8. Skissen visar bland annat en trappstegsformad inredning, kanske tänkt för de gipser som placerades i templet.

nom. Skjöldebrand var granne till von Carlson och skildrar det "hof" som fördes på Mälby under somrarna och hur högfärdig han ansåg honom vara. Han beskriver även platsen där von Carlson "bygt och inredt åt sig ett litet feshott med präktiga parker, grottor, grekiska tempel m.m."³⁷ Oxenstierna bemöter Skjöldebrands och andras negativa omdömen om vännen. På samma gång försvarar han den gustavianska tiden och dess ideal som nedvärderades efter kungens död 1792.³⁸ När Oxenstierna beskriver sin vän och Mälby i *Skördarne* är det inte bara som vänskapens och glädjens hemvist utan även vetenskapens och konstens.

Du samlar der den skatt oss jordens möda skänkt,
 Hvad häfderne förtäljt, hvad vettenskapen tänkt;
 Och vill, i deras lugn för hopen glad att följas,

Se Filosofen der utaf de skrifter följas,
 I hvilka minnet gömt för menskans tidehvarf
 Erfarenhetens rön och sanningarnas arf:
 Med Newton och Homer af snillet ömsom buren
 Igenom rymderna af dikten och naturen,
 Och mellan seklerna ledsagad af dess sken,
 Inbyggare af Rom och Ferney och Atén.³⁹

Johan Gabriel Oxenstierna nämner vidare i sin nekrolog i Frimurarorden över von Carlson hur templet uppbyggdes av Ehrensvärd och pryddes av Sergel.⁴⁰ Att Sergel skulle ha varit inblandad ifrågasätts emellertid av Ulf Cederlöf. Han menar att de gipser som Linnerhielm nämner i stället var Ehrensvärds och hemforslade från Rom. Även Ragnar Josephson anser det vara belagt att det är Ehrensvärd som fört hem byster och skulpturer från Italien som han sålt till von Carlson. Han hänvisar bland annat till ett brev från Ehrensvärd till hustrun: ”Jag har vunnit 150 rdr på det att jag bortskänkt dem. Men den vinsten att få någon härigenom bygga ett grekiskt tempel är för en viss entusiasm ännu mera.”⁴¹

Brevet pekar på att inköpet av statyerna är intimt förknippat med tillkomsten av templet och dess funktion. Magnus Olausson menar att gipserna inhandlades under Ehrensvärds italienska resa. De skall ha varit mer än nittio till antalet och införlivades år 1816 med Konstakademiens avgjutningssamling. Olausson hämtar sina uppgifter från överintendent Silverstolpes ämbetsanteckningar från 1816:

I januari månad lät Akademien överflytta, från Mälby i Södermanland, den stora samling af gipser, som Hans Ex: Gref Claes Wachtmeister förärat Akademien. Denna samling hade tillhört Ehrensvärd och af honom blifvit hemförd från Italien. Mer än 90 piècer.⁴²

Theköksbröderna – von Carlson, Ehrensvärd och Oxenstierna

Nyckelord för tillkomsten men också förståelsen av templet på Mälby är nära personliga relationer. I det här fallet är vänskapen mellan männen i Theköksbröderna avgörande. Theköksbröderna bestod av Ehrensvärd, von Carlson samt Oxenstierna. Intensiva känslöband mellan vänner var ett vanligt drag hos 1700-talets intellektuella män.⁴³ Det var mellan vänner som man kunde uttrycka sina känslor och vänskapen skänkte ofta intensiv glädje. Ett av många exempel är den glädje Oxenstierna känner över att von Carlson kanske kan komma och hälsa på i Stockholm, som uttrycks i ett brev från 1796: ”Flyg hit, du täckaste av foglar! Kom, att i mitt hjertas bur hacka vänskapens hampfrö! [...] Den stund, dina vingar dåna öfver Liljeholmens tullport, ger deras ljud ett eko i mitt hjerta.”⁴⁴

De tre männens vänskap höll i sig livet ut och omfattade både litterära, konstnärliga och ockulta intressen. Idé- och lärdomshistorikern Claes Ekenstam beskriver den starka vänskapen mellan Oxenstierna och Ehrensvärd, vilka verkar ha delat många inre egenskaper. De var båda lätttrörda och impulsiva naturer, vilka hade nära både till skratt och gråt.⁴⁵ De tre männen träffades om kvällarna efter ämbetstidens slut. Litteraturhistorikern Martin Lamm beskriver deras vänskap som "ett litet fast sammanslutet klöfverblad [...] med gemensamma mystiska och konstnärliga intressen och en för yttervärlden obegriplig jargon."⁴⁶ De var alla tre intresserade av frimureri. Oxenstierna verkar ha varit den mest övertygade, Ehrensvärd blev kanske medlem främst för att stilla sitt kunskapsbegär och tog tidvis avstånd från mycket av frimureriet medan Oxenstierna tog det hela på större allvar.⁴⁷ Vänskapen mellan Theköksbröderna skildras i flera brev dem emellan. Genom dessa kan vi få en inblick i deras personliga relationer men också om faktiska omständigheter kring templet, dess funktion och betydelse. Den 30 september 1791 skriver Ehrensvärd till von Carlson:

du frågar mig om min Ladugård då svarar jag Dig med frågor om Templet om pelare på Mellby, om fåglarnes färgor och om de flytande holmarne, då får jag intet svar, så svärfvar intet mer Din anda öfver vattnet. [...] Vi äro två Skepp som gunga på vågorne, stämda åt en och samma platz ibland nära hvaran ibland ur hvarandras sigte [...].⁴⁸

Den 4 oktober 1791 skriver Ehrensvärd återigen till von Carlson:

Oh du lycklige som har templet och jag som har Jord, men tusende gonger lyckliga om vi vore ihop hade Creutz i tankarne och Trollens Contrefej över ett matbord. [...] Du ska få se att vi engong råkas – Du skal få se min glädje! Som aldrig är större än i ditt sällskap [...].⁴⁹

När Oxenstierna efter tre års uppehåll fortsätter med arbetet på *Skördarne* den 15 augusti 1794 dyker vännen von Carlson och den engelska parken på Mälby upp i dikten. I den beskrivande versen skjuter Oxenstierna in en presentation av platsen och dess ägare. En plats för både konst, vetenskap och vänskap.

Af sekler från hvarann, låt smaken vara sedd.
Så, Carlsson! i ditt val, af upplyst känsla ledd,
Du tecknar konstens verk med tidehvarfvens stämpel
I våra dars salong utmed Teséi tempel:
Inom den enas hägn av vänskapen begärd,
Och i det andra än de visas möte värd.⁵⁰

Den åttonde sången i *Skördarne* är en trehundra verser lång beskrivning av den engelska parken som ideal, varav en del verkar hämtat direkt från parken i Mälby; ett götiskt torn, herkulesstatyn och eventuellt även Belisairs hydda, mer osäkert om denna verkligen uppfördes. Oxenstiernas beskrivning av Mälby kompletterar den bild som Linnerhielm ger i sin reseskildring, som visserligen också innehåller vissa passager där upplevelsen och stämningen ligger i fokus. Oxenstierna var influerad av landskapsträdgårdens associativa, litterära och scenografiska kvaliteter men även andra lyriker, bland annat abbén, tillika Vergiliusöversättaren, Delilles, vilken år 1782 utgav *Les Jardins*, där han vänder sig mot den franska stilträdgården och dess artificialitet.⁵¹ För Oxenstierna blir den engelska parken en tillflykt för människan och hennes olika stämningslägen. Inte minst det melankoliska är ett tydligt närvarande drag i landskapsparken med symboler som urnor, brutna pelare och gravar.

Litteraturvetaren Holger Frykenstedt pekar i sin analys på hur dikten kommenterar de förändringar som de avsatta gustavianerna upplevde efter Gustav III:s död. Oxenstierna liksom många med honom kände bitterhet och resignation. Veckan efter Gustav III:s död 1792 avskedades von Carlson från ämbetet som statssekreterare och chef för krigsexpeditionens tredje avdelning, en position han innehaft sedan 1781. I stället utsågs han till president i Vasa hovrätt. Dock begärde han avsked två år senare utan att ha tillträtt ämbetet. Frykenstedt anser att utnämningen kunde ses som en form av förvisning, vilket drabbade flera av de gamla gustavianerna.⁵² Flera processer drevs mot de avsatta gustavianerna efter kungens död 1792; von Carlson anklagades för att ha missbrukat sin makt under sin ämbetsutövning. När von Carlson drog sig tillbaka till sitt Mälby var han långt ifrån ensam om att göra lantlig reträtt från hovet och politiken.

I november 1795 skriver Ehrensvärd till von Carlson om hur han saknar sin vän och undrar var Oxenstierna har blivit av. Stora delar av brevet är på vers, vilket han skyller på Oxenstiernas frånvaro och lovar att sluta om von Carlson letar rätt på deras vän. I en vers om von Carlsons ”vackra flicka [...] som hellgar hela husets spira” återkommer templet:

Och när du på ditt Mellby vandrar
och himlen dig av afvund klandrar
Gå i ditt Tempell där att offer gje
Fastän med inskrängt pragt och då med mera Krus
du får ditt knä mot Choret böja
och intet så burdus
du får dig så förnöjja
så är det vällust nog en villja röjja
På Templets grus.⁵³

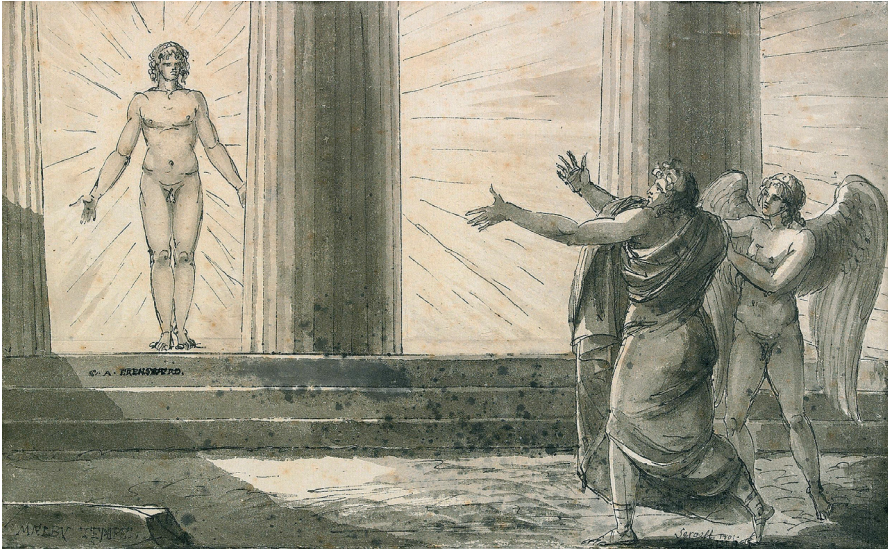


Fig. 9. Ljusomstrålad Ehrensvärd som ung man, kanske i rollen som Theseus, stående på trappan till templet i Mälby. Nedanför, med armarna utsträckta mot sin vän ser vi Sergel själv. Laverad pennteckning av Sergel signerad och daterad 1801. Ägs av Nationalmuseum, Stockholm.

Den inskränkta prakt som Ehrensvärd nämner blev inom kort ytterst reell för von Carlson vars finanser försämrades avsevärt under hans sista levnadsår. von Carlson dog i Stockholm 1801, året efter Ehrensvärd. (Fig. 9) Det var med stor sorg som Oxenstierna tar emot beskeden om vännernas död och menade att hans själ åldrades så att den vid beskedet om von Carlsons död fyllde 80 år. I nekrologen i Frimurarorden beskrev Oxenstierna von Carlson och dennes liv på Mälby och hur vännen till slut lät sig begravas i sin engelska park:

Han beredde sitt sista läger i den park han odlat och planterat. Han ville att hans aska skulle der betäckas af de träd under hvilka han hvilat i förtrolighetens samtal, och att den blommande kulle, på hvilken han under deras skugga hade upprest vänskapens bild, skulle bli den ättehögen dit hon omsider skulle bära sina tårar.⁵⁴

Efter von Carlsons död förföll tempelbyggnaden och revs någon gång i början av 1800-talet. När Linnerhielm besöker Mälby 1795 skriver han: "Onkeligen är detta en skön byggnad, värd att vara af varagtigare ämne för att kunna kämpa med tiden."⁵⁵

Ehrensvärd lyckades i Mälby skapa ett grekiskt tempel mitt i den sörmländska myllan. Den materiella skapelsen som revs när väder och vind så småningom hade gjort sitt var emellertid endast en aspekt av templet. För en man som sökte "mindre saken än idén av saken" var byggnaden naturligtvis alltid något mer än så. Templet utgjorde en förutsättning för social manifestation, en samlingspunkt och en vänskapssymbol men också en evig dröm och en längtan om att skapa det sköna i en karg verklighet – en strävan som sträcker sig högst påtagligt in i vår egen tid.

Noter

1. Carl August Ehrensvärd m.fl., *Brev till Kickan* (Stockholm, 1971), s. 61 f.
2. Magnus Olausson, *Den engelska parken i Sverige under gustaviansk tid* (Stockholm, 2001), s. 185.
3. Förhållandet mellan text, fiktion och förståelsen av sjuttonhundratalets landskapsträdgårdar har utforskats av bland annat Katja Grillner, professor på KTH:s arkitekturskola. Se till exempel avhandlingen *Ramble, linger, and gaze: Dialogues from the landscape garden* (Stockholm, 2000).
4. Olausson 2001, s. 113.
5. Louis Masreliez, Carl August Ehrensvärd & Carl David Moselius, *Louis Masreliez' och Carl August Ehrensvärd's Brevväxling* (Stockholm, 1934), s. 20.
6. Masreliez, Ehrensvärd & Moselius 1934, s. 73.
7. Masreliez, Ehrensvärd & Moselius 1934, s. 70.
8. Kerstin Baurup & Mats Edström, *Skärva: iscensättningen av ett lantställe* (Stockholm, 2000), s. 36.
9. Ragnar Josephson, *Carl August Ehrensvärd*, Svenska Akademiens Minnesanteckningar (Stockholm, 1963), s. 384.
10. Olausson 2001, s.185–189.
11. Josephson 1963, s. 231.
12. Georg Nordensvan, *Svensk konst och svenska konstnärer i nittonde århundradet: I. Från Gustav III till Karl XVI*, <<http://runeberg.org/svekon19/1/0140.html>> [åtkomstdatum 14/3 2011], s. 128.
13. Författarens besök på Mälby, 15/9 2010.
14. Jonas Carl Linnerhielm, *Bref under resor i Sverige* (Stockholm, 1797), s. 5.
15. Josephson 1963, s. 220.
16. Carl August Ehrensvärd & Ulf Cederlöf, *Carl August Ehrensvärd 1745–1800: tecknaren och arkitekten* (Stockholm, 1997), s. 259.
17. Linnerhielm, 1797, s. 90.

18. Mikael Ahlund, *Landskapets röster: studier i Elias Martins bildvärld* (Stockholm, 2011), s. 250.
19. *Museum Carlsonianum*, var den första stora fågelbok som använde sig av Linnés klassifikationssystem. Texten skrevs av Anders Sparrman, en av Linnés studenter som även seglade med James Cook på hans andra resa. Linnerhielm gjorde illustrationerna av utvalda exemplar i von Carlsons stora samling av uppstoppade fåglar. (von Carlson förvaltade under en period även Vetenskapsakademiens samling. Den von Carlssonska affären beskrivs i Yngve Löwegren, *Naturaliekabinett i Sverige under 1700-talet* (Lund, 1952), s. 269–274.) Linnerhielms illustrationer graverades av Fredrik Acrel. von Carlson meddelade ett par ornitologiska uppsatser vid akademien. von Carlsons ornitologiska intresse avspeglades naturligtvis i landskapsparken som innehöll en särskild byggnad där nära tusen fåglar, insatta i 844 trälådor med glasframsida, förvarades.
20. Eva Nordenson, *Mitt förtjusta öga J. C. Linnerhielms voyages pittoresques i Sverige 1787–1807* (Malmö, 2008), s. 39.
21. Nordenson 2008, s. 45 f.
22. Holger Frykenstedt berättar i sin bok *Johan Gabriel Oxenstiernas Skördarne* (Stockholm, 1961), s. 325, att han genom den dåvarande ägaren Fredrik Norström fick tillgång till en karta över Mälby från 1700-talet. Kartan är emellertid förlorad i den brand som totalförstörde säteribyggnaden 1993. Byggnaden är i dag rekonstruerad. Byggnaden var relativt väldokumenterad då den uppmättes av Kungliga Konsthögskolans restaureringskurs och Nordiska Museet 1984–1985.
23. Katja Grillner, "Experience as imagined", i Martin Calder (red.) *Experiencing the Garden in the Eighteenth Century* (Bern, 2006), s. 44–47.
24. Se t.ex. James Stevens Curl, *The Art and Architecture of Freemasonry: An Introductory Study* (London, 1991), s. 36 f., för ett resonemang kring Thesius och labyrinten som symbol inom frimurarnas lära. För en mer allmän översikt över ockultism, frimureri och landskapsträdgårdar se Magnus Olausson "Freemasonry, occultism and the picturesque garden towards the end of the eighteenth century", *Art history* 8:4 (1985), s. [413]–433 samt Olausson 2001, s. 386–393.
25. Sten-Åke Nilsson, "Flytta Stockholm till Sicilien", *Byggnadskultur* 1991:1, <<http://www.byggnadsvard.se/byggnadskultur/flytta-stockholm-till-sicilien>> [åtkomstdatum 17/3 2011].
26. Julien David Le Roy & Jean François de Neufforge, *Les ruines des plus beaux monuments de la Grèce: Seconde partie* (Paris, 1758), s. 6. Theseiontemplet beskrivs även utförligt i text och ett flertal plancher i James Stuart och Nicholas Revetts *The Antiquities of Athens*, vilken publicerades i fyra volymer mellan 1762–1818.
27. Michael Cousins, "Hagley Park, Worcestershire", *Garden History* 2007:35, s. 103–104.
28. Josephson 1963, s. 221. Osäkert var han hämtat uppgiften från, möjligen utgår han från Linnerhielms måttangivelse på 56 alnars längd.

29. Ehrensvärd & Cederlöf 1997, s. 260.
30. Barup & Edström 2000, s. 102.
31. Linnerhielm 1797, s. 91.
32. Olausson 2001, s. 113.
33. Margareta Nisser Dalman, *Antiken som ideal: det antikiserande inredningsmåleriet och dess sociala funktioner i högreståndsmiljöer i Dalarna och Gästrikland 1791–1818* (Uppsala, 2006), s. 12.
34. Nisser Dalman 2006, s.17.
35. Nisser Dalman 2006, s.18.
36. Holger Frykenstedt, *Poetens historia: Carl August Ehrensvärd och Johan Gabriel Oxenstierna, konstellation i vänskapens och poesins tecken* (Stockholm, 1969), s. 21.
37. Anders Fredrik Skjöldebrand & Henrik Schück, *Excellensen greve A. F. Skjöldebrands memoarer. D. 1* (Stockholm, 1903), s. 86.
38. Frykenstedt 1969, s. 233.
39. Holger Frykenstedt, *Johan Gabriel Oxenstiernas Skördarne: en proveniens- och motivundersökning* (Stockholm, 1961), s. 232.
40. Martin Lamm, *Johan Gabriel Oxenstierna: en gustaviansk natursvärmars lif och dikt* (Stockholm, 1911), s. 332.
41. Josephson 1963, s. 222.
42. Olausson 2001, s. 188, 526.
43. Claes Ekenstam, "Johan Gabriel Oxenstierna – en man för vår tid?", i Claes Ekenstam, Thomas Johansson & Jari Kuosmanen (red.), *Sprickor i fasaden: manligbeter i förändring* (Hedemora, 2001), s. 43.
44. Carl David af Wirsén, *Minne af riksmarskalken greve Johan Gabriel Oxenstierna* (u.o., 1885); Brev ur det Oxenstiernska familjearkivet 11/2 1796, s. 242 f. Vännerna använde ofta djurnamn som täcknamn samt djurkarikatyrer i sina brev.
45. Ekenstam 2001, s. 43.
46. Lamm 1911, s. 332.
47. Josephson 1963, s. 184.
48. Ehrensvärd till von Carlson 25/11 1795, återgivet i Gunhild Bergh (red.), *C. A. Ehrensvärds brev I* (Stockholm, 1917), s. 216.
49. Ehrensvärd till von Carlson 25/11 1795, återgivet i Bergh 1917, s. 218. Trollens Contrefej syftar här på generalamiralen Henrik af Trolles porträtt, avbildning eller ansikte.
50. *Skördarne*, den åttonde sången, utgiven år 1796, återgiven i Lamm 1911, s. 359.
51. Lamm 1911, s. 359.
52. Frykenstedt 1969, s. 233.
53. Ehrensvärd till von Carlson 25/11 1795, återgivet i Bergh 1917, s. 89 f.
54. Lamm 1911, s. 332.
55. Linnerhielm 1797, s. 90.

Summary:

The Temple in Mälby

In the mid 1780s the count, naval officer, and architect Carl August Ehrensvärd (1745–1800) designed the main building and surrounding gardens at Mälby estate (Gnesta, Sweden). Ehrensvärd's close friend, the high-ranking civil servant Johan Gustaf von Carlson (1743–1801), was the owner of the estate who commissioned the project. A number of buildings were erected in the ambitiously planned landscape garden, among them a Greek temple, a full-scale reconstruction of the Temple of Theseus in Athens (today known as the Temple of Hephaestus). This temple was one of the first examples of pure neoclassical architecture in Sweden. The aim of the article is to place the temple in a contemporary philosophical, literary, and artistic context, as well as to draw some conclusions about its erection, design and social function. Because the building has long since disappeared, the source material available today includes guidebooks, sketches, letters, and research conducted in the fields of literature, art, and gender studies.

Keywords: neoclassical architecture, reconstruction, landscape garden, Temple of Theseus, Carl August Ehrensvärd.