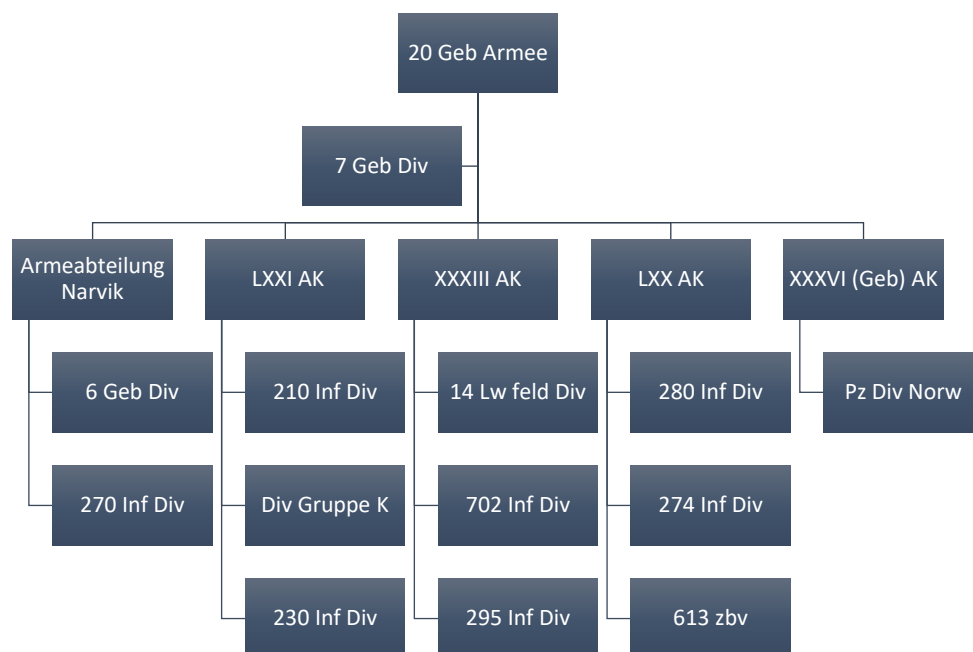


Wehrmacht i Norge

Antall tysk personell fra april 1940 til mai 1945



Kjetil Korsnes

Olve Dybvig

2018



UiT / NORGES ARKTISKE
UNIVERSITET



Septentrio Reports, nummer 4, 2018

ISSN: 2387-4597

DOI: <https://doi.org/10.7557/7.4575>

UiT Norges arktiske universitet – 2018

Septentrio Academic Publishing

<http://septentrio.uit.no/>

Denne rapporten er lisensiert under [Creative Commons Navngivelse 4.0 Internasjonal](https://creativecommons.org/licenses/by/4.0/) lisens:



Illustrasjon forside: Gliederungen for AOK 20 i mai 1945. Skjematisk fremstilling av organiseringen av den tyske hær (Heer) i Norge ved krigens slutt. Figur: Olve Dybvig.

Forord


Wehrmacht i Norge er et prosjekt som er blitt til gjennom kontakt med UiT Norges arktiske universitet (UiT). I diskusjoner med historikere var det etterspurt å få frem tall på hvor mange tyskere det var i Norge. Et tema det var mange meninger om men lite forskning på. Resultatet av samtalene ble dette prosjektet, på oppdrag for forskningsprosjektene "I en verden av total krig: Norge 1939-1945" og "Den Andre verdenskrig i nord" ved UiT.

Vi vil spesielt takke tidligere instituttleder Fredrik Fagertun ved Institutt for arkeologi, historie, religionsvitenskap og teologi ved UiT, som ga oss muligheten til å bruke tid på å grave dypt i arkivmaterialet. En stor takk går også til professor Tom Kristiansen ved UiT og Dr. Gunnar D. Hatlehol ved NTNU, som har gitt oss nyttige innspill og vært gode diskusjonspartnere. En takk går også til professor Hans Otto Frøland ved NTNU, som med sitt store engasjement for temaet har inspirert oss i arbeidet. Vi vil også takke direktør Eystein Markusson ved Narviksenteret. Frode Færøy ved Norges Hjemmefrontmuseum takkes for tilgang til mikrofilm fra museets samlinger, som har gitt oss viktige bidrag for å kunne gjennomføre prosjektet.


Vi vil rette en spesiell takk til Simon Orchard for innspill, korreksjoner og tilgang til kildemateriale. Det har vært til stor nytte å ha en spesialist på *Wehrmacht* i Norge å diskutere med. Det er også flere som har gitt oss store og små tilbakemeldinger, og vi vil takke Ulf Larsstuvold, Sven-Erik Grieg-Smith, Bengt Stangvik, Kurt Henrik Dalmo, Erling Skjold, Kjell-Ragnar Berge, Alf R. Jacobsen og Geirr Haarr. Takk til Gaute Rønnebu ved UiT/Narviksenteret for grundig korrekturlesning av manuskriptet. Til sammen har dette gjort tekst og innhold bedre.

Den tyske overkommando i Norge etterlot seg en stor mengde dokumenter. En komplett digital versjon av *AOK 20*, slik den foreligger på mikrofilm i National Archives and Record Administration i USA, er grunnlaget for prosjektet. Systematisk innsamling og digitalisering har gjort det mulig å samle disse dokumentene slik at de kan brukes som en sammenhengende kildesamling. Muliggjort av et langvarig og utstrakt samarbeid med et stort antall private personer. Uten det ville prosjektet vært umulig å gjennomføre.

Bodø/Bergen august 2018,



Kjetil Korsnes



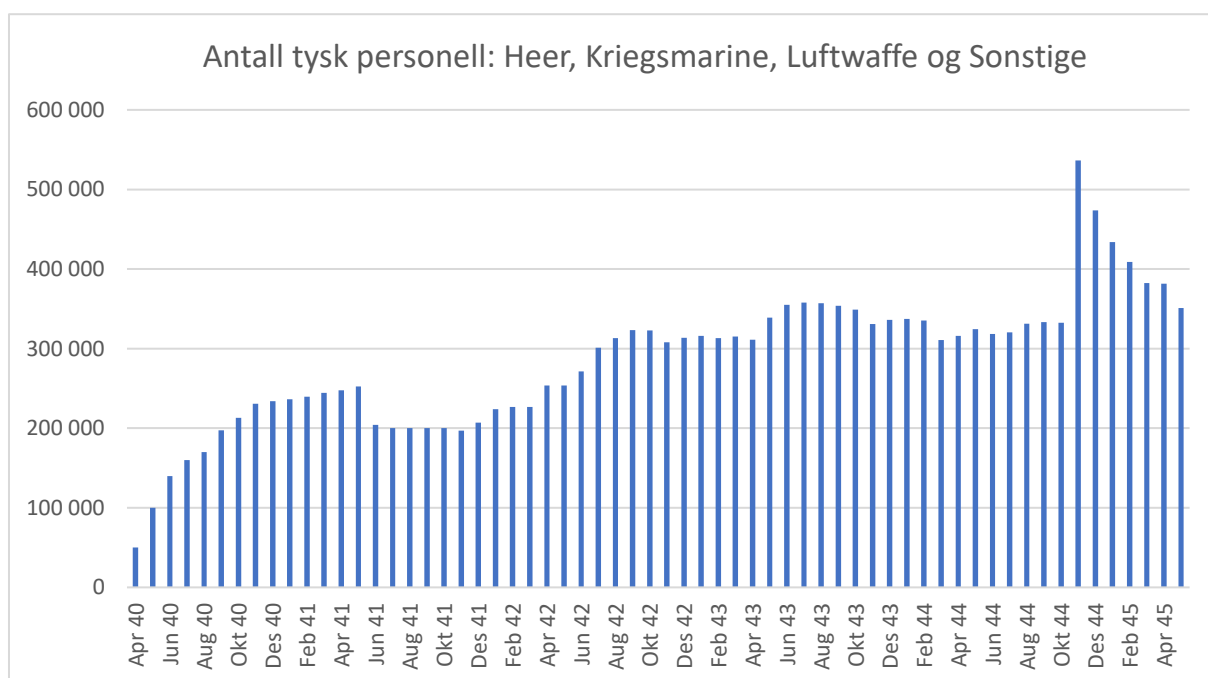
Olve Dybvig

Innhold

Forord	3
1 Sammendrag	5
2 Innledning	7
2.1 Bakgrunn for prosjektet	7
2.2 Målsetning	7
2.3 Wehrmachts organisering i Norge	8
2.1.1 Heer	13
2.1.2 Kriegsmarine	14
2.1.3 Luftwaffe	15
2.4 Kildemateriale	15
2.5 Metodisk tilnærming	17
3 Tysk personell i Norge 1940-1945	20
3.1 Verpflegungsstärke – grunnstammen for å følge utvikling	20
3.2 Hovedtall og utvikling gjennom krigen	26
3.3 Krigsfanger	29
3.4 Personell fra den tyske hær i Norge	31
3.5 Geografisk fordeling av personell	33
3.6 Tyske infanteridivisjoners kampverdi i Norge gjennom krigen	37
3.7 Hester	40
3.8 Kriegsmarine	41
3.9 Luftwaffe	42
3.10 Sonstige	44
3.11 Antall personell i Norge i forhold til andre områder	45
3.12 Etter 8. mai 1945	48
4 Kildemateriale	50
5 Vedlegg	54
5.1 Fordeling av infanteridivisjoner i Norge juli 1942	54
5.2 Kampstyrke i Norge per november 1943	56
5.3 Antall i divisjonene per november 1944 og april 1945	60
5.4 Styrketall per april og mai 1945 for AOK 20	62
5.5 Hva inngår i personell tilhørende Heer?	65
5.6 Sammenstilling av antall personell	76

1 Sammendrag

Hvor mange tyskere var det i Norge under krigen? Det var utgangspunktet for prosjektet, og for å gi et svar har vi undersøkt et omfattende kildemateriale fra den tyske overkommando i Norge. Sentrale kilder har vært dokumenter fra *Armee Oberkommando 20 (20. Gebrigs-Armee/Armee Oberkommando Norwegen)*, *Oberkommando der Wehrmacht (OKW)* og *Oberkommando des Heeres (OKH)*. Prosjektet har hatt til rådighet en stor sammenhengende digital kildesamling hovedsakelig fra *National Archive and Records Administration (USA)*, *Norges Hjemmefrontmuseum* og *Bundesarchiv (Tyskland)*. Målsetningen har vært å gå systematisk gjennom primærkildene for å se hvordan hovedtrekkene i antallet tyske soldater (personell i ulike grupper) utviklet seg i Norge og i *AOK Norwegen/AOK 20* fra april 1940 frem til mai 1945 (se Figur 1.1).



Figur 1.1. Utvikling av totalantall tysk personell i Norge fra april 1940 til april 1945. Dette inkluderer personell fra **Heer**, **Kriegsmarine**, **Luftwaffe** og samlegruppen **Sonstige** (annet personell, herunder også SS). Det tyske angrepet på Sovjetunionen i 1941 medførte en reduksjon i antallet i Norge, etterfulgt av en gradvis oppbygging frem til 1943. Den tyske tilbaketrekningen fra Finland gjennom Norge som startet i oktober 1944, gir seg utslag i en rask økning av mannskaper, etterfulgt av en uttransportering fra Norge vinteren og våren 1945. Trenden er en økning fra vel 50 000 i april 1940 til 351 100 i mai 1945. Mer enn 180 000 personer tilhørende Wehrmacht i Norge ble transportert ut av landet mellom november 1944 og mai 1945.

Tysk personell er definert som personer tilhørende *Heer, Kriegsmarine, Luftwaffe, Sonstige* (blant annet politi, *SS, OT, RK, RAD* m.m.) og krigsfanger. Felles for disse var at det var *Wehrmacht* ved den tyske overkommandoen i Norge som hadde ansvaret for forpleining. Dermed finnes det også tall for totalt forpleiningsantall for en lengre periode under krigen. Ved krigens slutt var det **351 100** personer tilhørende den tyske hær, flyvåpen, marine og samlegruppen *Sonstige*. Antallet personell bygde seg gradvis opp gjennom krigen, fra rundt **50 000** i april 1940, med en topp i midten av 1943 med **358 000** personer tilhørende okkupasjonsmakten. I oktober 1944 trakk *20. Geb. AOK* seg ut av Finland og inn i Norge, som medførte en kraftig økning av personell en kort periode før de fleste avdelingene ble transportert ut av Norge i løpet av november 1944 til mai 1945. Det kom **217 000** (inkludert **13 000** krigsfanger) fra Finland, og mer enn **180 000** personer tilhørende *Wehrmacht* i Norge ble transportert ut av landet i løpet av de siste seks månedene av krigen.

Krigsfanger var en del av det totale forpleiningsantallet, slik at vi må kjenne antallet fanger for å kunne tallfeste de andre gruppene. Antall krigsfanger gikk fra **3 200** i november 1941 til **80 500** i november 1944. Ved krigens slutt var det **77 300**, der trenden er en jevn stigning fra midten av 1942 frem til november 1944. I begynnelsen av juni 1945 var det registrert **74 735** tidligere krigsfanger som ventet på repatriering.

De tyske militære styrkene i Norge endret også karakter fra 1940 til 1945. I starten var hæravdelingene av relativ høy kvalitet, målt som bevegelige med kamperfaring (blant annet fra felttoget i Norge). Ved krigens slutt var det kun ved arméavsnitt Narvik (langs Lyngenlinjen i Troms) at det stod hæravdelinger med krigserfaring og høy grad av mobilitet. Disse bestod av *Gebirgs-Divisionen* og andre avdelinger med erfaring fra Østfronten.

Mengden av tysk personell i Norge kan også settes i relasjon til omliggende områder. I Danmark var det i mai 1945 et antall på 310 000 personer. Det var ved krigens slutt ikke stor forskjell sammenlignet med Norge, som den geografiske ulikheten mellom landene kanskje skulle tilsi. Det er vanskelig å se ut fra de tall som er fremskaffet at det var en markant oppbygging av kampstyrke og antall i Norge på slutten av krigen. Tallene tyder på at det var en planmessig oppbygging, og antallet skiller seg ikke dramatisk ut fra omliggende områder.

Hovedtrekkene i utviklingen av antall tysk personell i Norge reiser en rekke nye spørsmål, som kan danne basis for flere studier av de ulike sidene ved den tyske okkupasjonsmakten og hvordan den endret karakter gjennom krigen. Dette er den første samlede fremstillingen av hvor mange tyskere det var i Norge under Andre verdenskrig.

2 Innledning

2.1 Bakgrunn for prosjektet

Prosjektet ble initiert etter kontakt med professorene Stian Bones og Hallvard Tjelmeland ved UiT Norges arktiske universitet i 2016. Bakgrunnen var tildeling av forskningsmidler fra Norges Forskningsråd til et større nasjonalt prosjekt på Andre verdenskrig, til et konsortium ledet av UiT. I samtalene vi hadde var tema primærkilder, og behov for å hente inn og bruke slike i større grad enn tidligere. Utgangspunktet var et omfattende digitaliseringsarbeid av tyske og britiske kilder gjort av Olve Dybvig, Bengt Stangvik og Kjetil Korsnes. I mai 2017 arrangerte UiT et seminar i Narvik om Andre verdenskrig, der dette digitaliseringsarbeidet ble presentert for et større publikum. I etterkant av møtet anmodet UiT om mulighet for å gjøre et prosjekt for å undersøke antall tyskere som var i Norge, og et prosjektforslag ble presentert i juli 2017. Samme høst ble det klart at dette prosjektet skulle kjøres med finansiering fra UiT og Narviksenteret, med en prosjektgruppe bestående av Kjetil Korsnes (prosjektleder) og Olve Dybvig, med innspill fra professor Tom Kristiansen og Dr. Gunnar D. Hatlehol. Arbeidet med å systematisk gå gjennom det digitale arkivmaterialet startet høsten 2017, og supplerende informasjon har vært hentet inn fra ulike arkiv. Dybvig har vært frikjøpt for å gå systematisk gjennom arkivmateriale og strukturere informasjonen, og har vært i Tyskland og *Bundesarchiv* i Freiburg for å lete etter supplerende informasjon.

2.2 Målsetning

Målsetningen er å gi en samlet oversikt som viser utviklingen av antall tysk personell i Norge basert på tyske primærkilder, og i størst mulig grad bryte tallene ned til ulike enheter, som hær (*Heer*), marine (*Kriegsmarine*), luftforsvar (*Luftwaffe*), andre okkupasjonsstøttende enheter (*Sonstige*) og krigsfanger. Der det har vært mulig er det angitt fordeling mellom ulike geografiske deler av Norge. Det er den tyske grupperingen av personelltyper som er styrende for fremstillingen. Derfor er den lite homogene gruppen *Sonstige* med, samt krigsfanger, som teknisk sett omfattes av begrepet tysk personell i denne sammenhengen. Tema for prosjektet er omfattende, og det har vært nødvendig å gjøre begrensninger. Fokus har vært å få oversikt over hovedtrekkene i utviklingen av antall personer tilhørende *Wehrmacht* i Norge. Det gjør at tallene for *20. Geb. AOK* som stod i Finland/Sovjetunionen, først er med i oversikten fra november 1944. I desember 1944 ble *AOK Norwegen* og *20. Geb. AOK* slått sammen til *AOK 20*, som var den tyske overkommandoen i Norge sin betegnelse ved krigens slutt.

2.3 Wehrmachts organisering i Norge

Beregninger av antall tysk personell, både militært og sivilt, som var i Norge som følge av okkupasjonen av landet, må ta utgangspunkt i hvordan den tyske okkupasjonsmakten var organisert. Det er også nødvendig å se på det geografiske området som skal dekkes. Den tyske overkommando i Norge hadde ansvar langt utover landets grenser, blant annet deler av den nordligste delen av frontavsnittet mot Sovjetunionen, kjent som Litsa-fronten. Derfor må vi starte med en kort og oversiktlig beskrivelse av organisasjonsstrukturen og det geografiske området som inngår.

Det tyske angrepet på Norge 9. april 1940 (*Unternehmen Weserübung*) ble gjort av *Gruppe XXI* i *Wehrmacht*, ledet av generaloberst Nikolaus von Falkenhorst. *Gruppe XXI* ble som organisasjonsenhet dannet i august 1939, som *XXI Korps* for det planlagte angrepet på Polen (*Fall Weiss*), og omdøpt til *Gruppe XXI* i 1940. I juni 1940 kapitulerte Norge, og *Gruppe XXI* ble i desember 1940 omgjort til *Armeeoberkommando Norwegen*, med formell status som *AOK Norwegen* fra april 1941. Falkenhorst fikk to roller, som *Wehrmachtbefehlshaber Norwegen* og dermed øverste militære leder for den samlede tyske krigsmakt (*Wehrmacht*) i Norge. I tillegg var han sjef for *Armeeoberkommando Norwegen*, den tyske hær i Norge. Den tyske marine og flyvåpen hadde tilsvarende egne sjefer, som ledet henholdsvis *Marineoberkommando Norwegen* og *Luftflotte 5*. Josef Terboven var sjef (*Reichskommissar*) for *Reichskommissariat Norwegen* fra april 1940 til mai 1945, med ansvar for den tyske siviladministrasjonen av det okkuperte Norge. I juni 1941 etablerte *AOK Norwegen* en stasjon i Rovaniemi i Finland som del av angrepet på Sovjetunionen (*Unternehmen Barbarossa*). Denne ble gjort til en selvstendig enhet og gitt navnet *Befehlstelle Finnland*, og bestod som organisasjonsenhet frem til januar 1942, da den ble omgjort til *Armeeoberkommando Lappland* ledet av generaloberst Eduard Dietl. I juni 1942 ble *AOK Lappland* omgjort til *20. Gebirgs-Armeeoberkommando (20. Geb. AOK)*. *AOK Norwegen* hadde sitt hovedkvarter i Oslo, og *20. Geb. AOK* i Rovaniemi i Finland. Den 18. desember 1944 ble *AOK Norwegen* og *20. Geb. AOK* slått sammen til *AOK 20* under ledelse av generaloberst Lothar Rendulic med hovedkvarter på Lillehammer. Han ble allerede i januar 1945 etterfulgt av general Franz Böhme. *AOK 20* bestod frem til den tyske kapitulasjonen i mai 1945.¹ De ulike delene av den tyske overkommandoen i Norge er oppsummert i Tabell 1. Figur 2.1 viser grensen i Finnmark mellom *AOK Norwegen* og *20. Geb. AOK*, som bestod frem til den tyske tilbaketrekningen fra Finland høsten 1944.

¹ Hovedtrekkene i historikk i organiseringen av *AOK 20* er hentet fra "Guides to German records microfilmed at Alexandria, VA. No 48. Records of German Field Commands: Armies (Part VI)". 1965. National Archives and Records Administration, Washington, USA. Publisert på arkivets nettsider.

Tabell 1. Tysk militær organisering av Wehrmacht i Norge og Nord-Finland. AOK Norwegen og senere AOK 20 hadde det organisatoriske ansvaret for krigføringen (logistikk og forsyninger) i Norge og Nord-Finland. AOK = Armeeoberkommando, Geb. = Gebirgs.

Organisasjonsenhet	Opprettet	Nedlagt	Geografisk område
<i>Gruppe XXI</i>	1940	April 1941	Hele Norge
<i>AOK Norwegen</i>	April 1941	Desember 1944	Norge til Nordkinnhalvøya i Finnmark
<i>Befehlstelle Finnland</i>	Juni 1941	Januar 1942	Norge fra Nordkinnhalvøya i Finnmark og inn i Nord-Finland
<i>AOK Lappland</i>	Januar 1942	Juni 1942	Norge fra Nordkinnhalvøya i Finnmark og inn i Nord-Finland
<i>20. Geb. AOK</i>	Juni 1942	Desember 1944	Norge fra Nordkinnhalvøya i Finnmark og inn i Nord-Finland
<i>AOK 20</i>	Desember 1944	Mai 1945	Norge til Lyngelinjen i Troms

Vi må skille mellom *AOK Norwegen* og *20. Geb. AOK* (med forløpere) når vi skal tallfeste antall personell i Finnland. Førstnevnte hadde oppgaven med å forsvare Norge og beskytte den viktige forsyningslinjen langs kysten, mens sistnevnte var en del av krigføringen mot Sovjetunionen. *20. Geb. AOK* fikk krigsviktige forsyninger gjennom Norge, med skipstransport langs kysten frem til Kirkenes. Dette var særlig viktig om vinteren når Østersjøen var tilfrosset og gjorde forsyninger via Finland vanskelig. Viktigheten av denne trafikken kan understrekes med det britiske raidet mot Reine i Lofoten (operasjon *Anklet*) i desember 1941, som hadde som formål å stoppe denne trafikken i de måneder Østersjøen var tilfrosset.² Da ville både svensk jernmalm, men ikke minst forsyninger til det nordlige frontavsnittet, stoppe opp og gi Sovjetunionen den etterspurte hjelpen. Den tyske militær responsen på de britiske raidene mot Norge i 1941 er et eget tema som ikke er godt undersøkt. Det tyske forsvaret av Norge var todelt, beskytte de viktige ferdselsledene mot fiendtlige angrep og hindre en alliert landing og invasjon på sentrale punkter langs kysten.³ Norges strategiske posisjon for den tyske krigføringen er også et eget tema, men i denne sammenhengen er behovet for personell for å utføre disse to oppgavene viktig for å forstå utviklingen av antallet personell som var i landet gjennom krigen. Et forholdsvis stort antall personell var tilknyttet de mange tyske kystfortene som ble anlagt langs kysten av Norge.

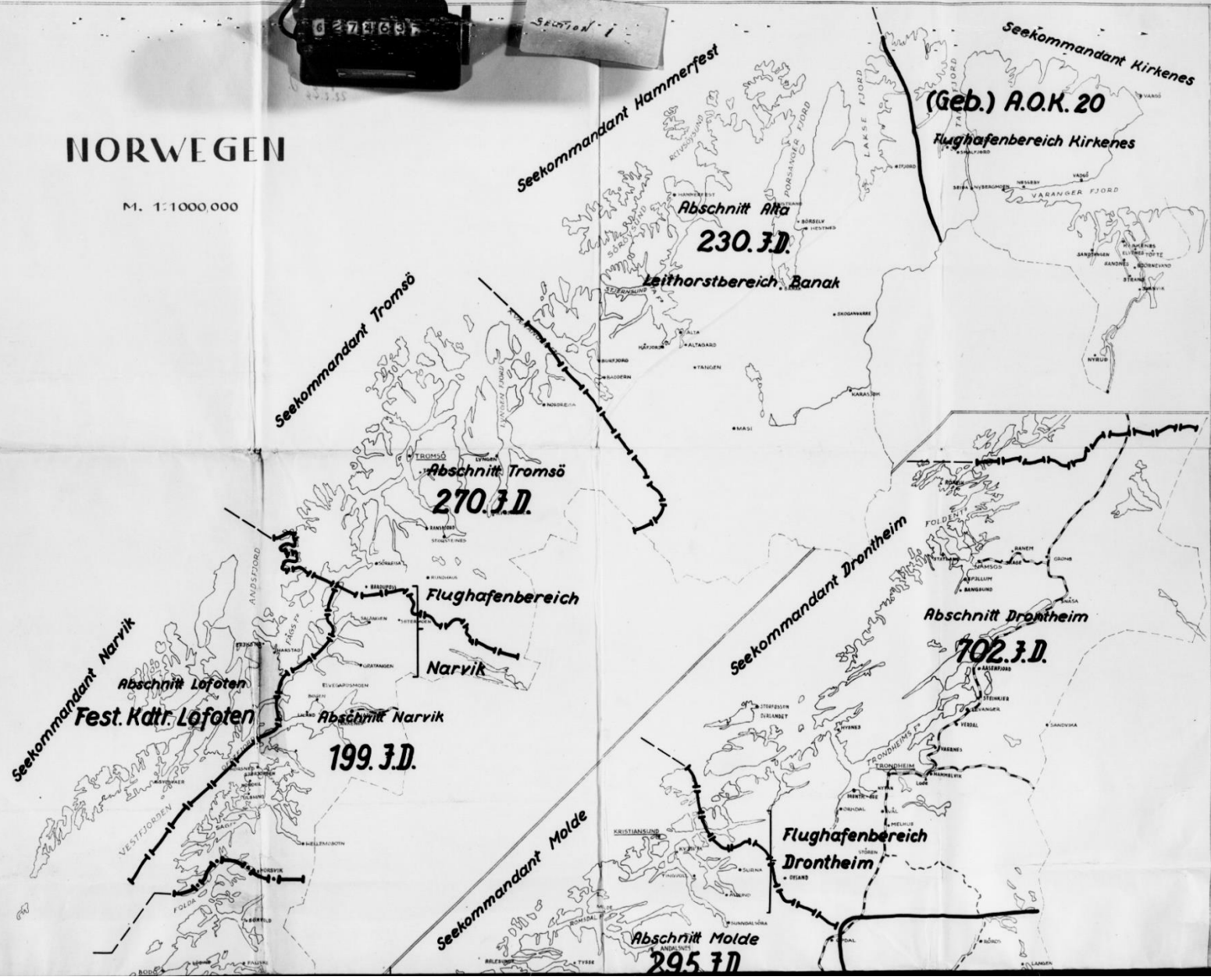
² Bakgrunnen og hensikten med operasjon *Anklet* er beskrevet av Korsnes (2017) i: *Vågsøy historielag - Årbok for 2017*. ISBN-9788299915557.

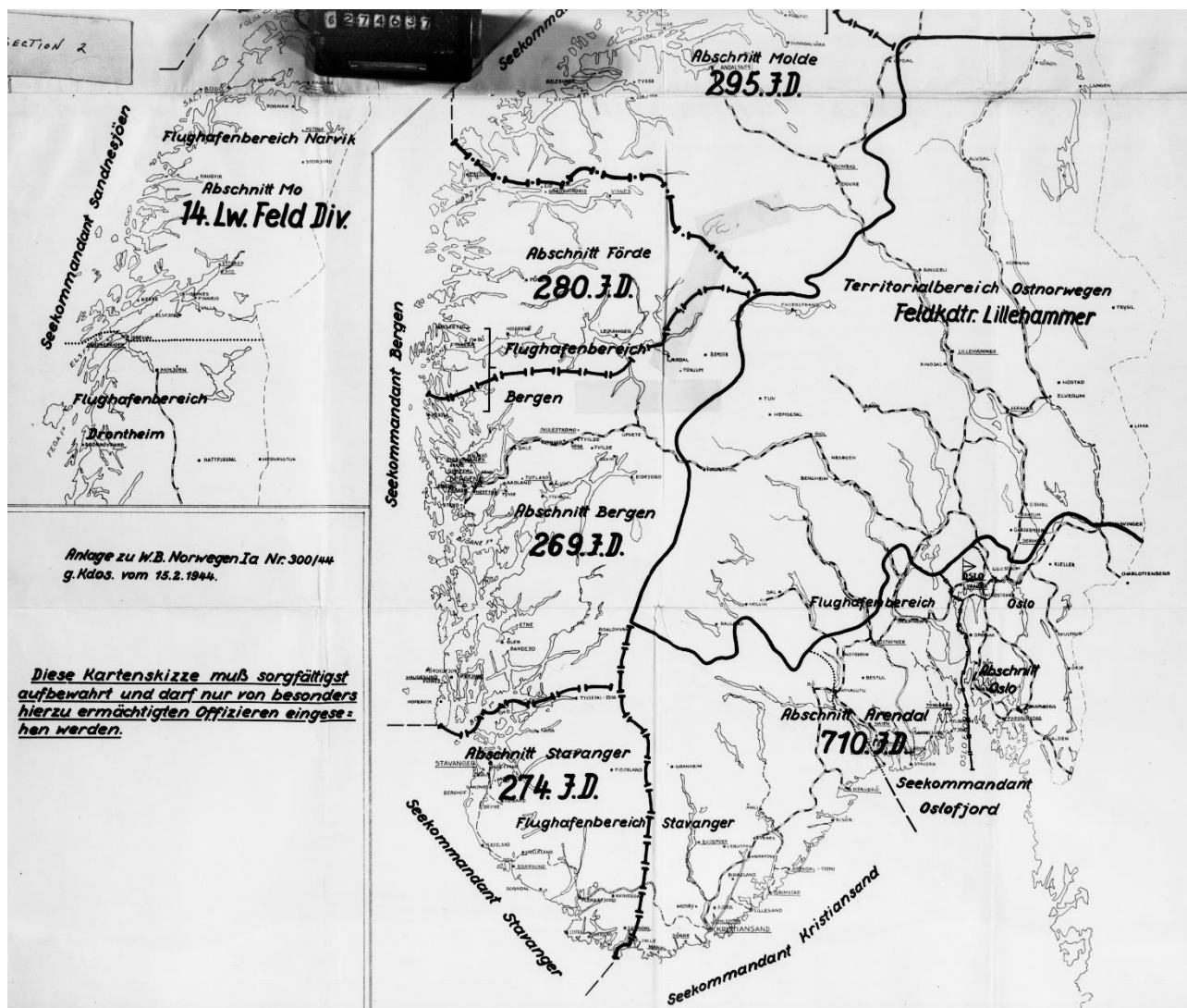
³ Den tyske strategien for oppbygging av kystforsvaret er beskrevet av Korsnes et al. (2018) i: *The German Coastal Defence Strategy in Norway, proceedings of conference hosted by Icofort Norway, September 4th – 7th, 2017, Norway*.

NORWEGEN

M. 1:1000,000

6 27 0 0 1
SEKTION I





Figur 2.1 og 2.2. Oversikt over geografisk inndeling av Norge i februar 1944. Grensen mellom AOK Norwegen og 20. Geb. AOK gikk over Nordkinnhalvøya, og var et skille gitt av den tyske hær (Heer). Norge var igjen inndelt i sektorer der ulike infanteridivisjoner hadde områdeansvar. Kriegsmarine delte Norge inn litt annerledes, med sektorer med en admiral; Admiral der norwegiske Westküste (hovedsete i Bergen), Nordküste (Trondheim) og Polarküste (Tromsø). Under admiralene lå Seekommandanter med ansvar for egne sektorer. I oversiktene vises hvilke Seekommandanter som hadde ansvaret for kystforsvaret av områdene til hæren. Oversikt over kampstyrken, antall våpen og oversikt over hæravdelinger, i november 1943 er gitt i seksjon 5.2. Figurene er hentet fra OKH: H22/105, NARA, T78-320.



Figur 2.3. AOK Norwegens inndeling av Norge i regionene **Sør-Norge**, **Midt-Norge** og **Nord-Norge**. Grensene fulgte divisjonene (se Figur 2.1 og 2.2), og Nord-Norge var området fra Sørfold nord for Bodø i Nordland til grensen mot 20. Geb. AOK på Nordkinnhalvøya i Finnmark. Midt-Norge gikk fra Sørfold til divisjonsgrensen ved Smøla i Trøndelag, og Sør-Norge resten av landet. Den tyske inndelingen av landet stemmer derfor ikke overens med dagens definisjon av landsdelene. Den tyske Heer hadde et Armeekorps (AK) i hver region, der LXXI AK stod i Nord-Norge med hovedsete på Rundhaug ved Bardufoss i Troms, XXXIII AK stod i Midt-Norge med hovedsete i Trondheim og LXXI AK stod i Sør-Norge med hovedsete i Oslo. Øst-Finnmark er i vår sammenheng utskilt som del av området til 20. Geb. AOK i Finland. Figur: Olve Dybvig.

Området mellom Nordkinnhalvøya og til grensen mot Finland/Sovjetunionen står i vår sammenheng i en særstilling, og personell herfra må legges til som del av totalantallet i Norge om hele det geografiske Norge skal inngå. Det var nødvendigvis et samspill mellom de to AOKene, der personell ble flyttet mellom de ulike områdene. *AOK Norwegen* hadde *organisatorisk* ansvar for forsyninger og logistikk, mens det *militærtaktiske* ansvaret var klart forskjellig, forsvar av Norge og forsyningslinjene langs kysten (*AOK Norwegen*) og krigføring mot Sovjetunionen (*20. Geb. AOK*). Figur 2.1 og 2.2 viser de geografiske ansvarsområdene den tyske hær hadde i Nord- og Sør-Norge i siste halvdel av 1943, og Figur 2.3 inndelingen av Norge i tre hovedregioner (landsdeler).

2.1.1 Heer

Under AOK-nivået lå armékorpsene, med ulike infanteridivisjoner og andre enheter (se seksjon 5.5). I Sør-Norge stod *70. (LXX) Armeekorps*, i Midt-Norge *33. (XXXIII) korps* og Nord-Norge *71. (LXXI) Armeekorps*. Nord-Norge blir her definert som området fra Sørfold nord for Bodø i Nordland og frem til *20. Geb. AOK* grensen på Nordkinnhalvøya i Finnmark. I Øst-Finnmark var *19. (XIX) Gebirgs-Armeekorps* ansvarlig og underlagt *20. Geb. AOK*, og fungerte som bakområde for Litsa-fronten. Øst-Finnmark var dermed ansett som en del av den nordligste sektoren på Østfronten. Midt-Norge er definert fra Sørfold til nord for øya Smøla sør for Trondheim, og Sør-Norge resten av kysten med innland til svenskegrensen. Det er verdt å merke seg at det er denne inndelingen av Norge som blir brukt når vi gjennomgår den geografiske fordelingen av tysk personell i Norge. Nivået for en stor del av den operative delen av hæren var infanteridivisjonene (som var mobile), som endret seg gjennom krigen (se seksjon 3.5). Flere divisjoner ble satt opp i Norge og senere flyttet ut av landet. Kvaliteten på divisjonene, gitt som kampevne ut fra erfaring og mobilitet, endret seg også markant gjennom krigsårene. Hæren bemannet også *Heeres Küsten Artillerie Abteilungen (HKAA)* kystfort som stod som anti-invasjonsforsvar langs kysten. Mer stasjonære bataljoner ble en stor del av mannskapene i hæren fra 1942 og utover. I tillegg var det en rekke ulike enheter som ikke var en organisasjonsmessig del av infanteridivisjonene, som ulike bataljoner og Pioneer-avdelinger. I seksjon 5.5 er det en detaljert oversikt over disse for mai 1945. Grovt regnet utgjorde divisjonene vel 50-60 % av mannskapsmengden i den tyske hæren i Norge.

2.1.2 Kriegsmarine

Den tyske marine, *Kriegsmarine* kan deles i to hovedgrupper, flytende og landfaste avdelinger. Marinen stod under ledelse av *Marineoberkommando Norwegen*, og de landfaste enhetene var organisert i tre sektorer ledet av hver sin admiral; *Admiral der norwegische Westküste*, *Nordküste* og *Polarküste*. I hvert område var det *Seekommandater* med ansvar for forsvaret av egne sektorer (se Figur 1.1 og 1.2), med *Hafenkapitaner* i ulike havner langs kysten. Marinen hadde også egne *Marine Artillerie Abteilungen* (MAA) som bemannet egne kystfort som forsvar av havner og viktige deler av skipsleden langs kysten.

De flytende avdelingene av *Kriegsmarine* i Norge bestod av ulike typer *Flottillen*, med ulike oppgaver for sikring av kysten og havområdene. Skipstrafikken langs kysten var beskyttet av flotiljer samlet geografisk i ulike *Küsten Sicherungs Verband* (KSV), som blant annet gikk i konvoi med handelsfartøy langs kysten. De ulike KSV-enhetene hadde ansvar for egne sektorer av kystlinjen. I Norge opererte *Zerstörer Flottiller*, *Torpedoboot Flottiller*, *Schnellboot Flottiller*, *Minensuch Flottiller*, *Räumboot Flottiller*, *Vorpostenboot Flottiller*, *Landungs Flottiller*, *U-bootjagd Flottiller* og *Hafenschutz Flottiller*. Alle med egne oppgaver for sikring av kysten.

Kriegsmarine hadde også flere større overflateskip, som slagskipet *Tirpitz*, som opererte ut fra Norge. Det tyske ubåtvåpenet hadde også baser, og var ledet av *Führer der Unterseeboote Norwegen* (*FdU Norwegen*) frem til oktober 1944, da denne ble omdøpt til *Führer der Unterseeboote Nordmeer*. Det var tre ubåtflotiljer som opererte ut fra Norge under krigen.

Norge var et viktig område for *Kriegsmarine*, ikke minst etter 1941 da det ble svært vanskelig å operere større overflateskip i Atlanterhavet ut fra Sentral-Europa. Etter den allierte landingen i Normandie i juni 1944, ble også store deler av ubåtvåpenet overført til Norge. Vestallierte krigsoperasjoner mot Norge var i all hovedsak rettet mot *Kriegsmarine*, med utallige angrep på tysk skipstrafikk langs kysten, ubåtene og de større overflateskipene som hadde Norge som base.⁴ I det lyset kan en si at Norge var et skjebneområde, for *Kriegsmarine*. Dersom Norge hadde falt bort, ville det dramatisk ha redusert den tyske marinens muligheter til å operere som forsvarsgren og yte sitt bidrag til den tyske krigføringen. Det ville blitt samme situasjon som under Første verdenskrig.

⁴ Dette er godt beskrevet av Christopher Mann (2012) i: *British policy and strategy towards Norway, 1941-45*. Palgrave Macmillian. ISBN 978-0-230-21022-6. *Kriegsmarine* bandt opp store britiske flåtestyrker, blant annet med tilstedeværelsen av slagskipet *Tirpitz*.

2.1.3 Luftwaffe

Luftwaffe kan i hovedsak deles i to hovedgrupper, flyvende avdelinger og bakkeorganisasjonen som blant annet stod for luftvern, samband og radar, utbygging og operasjon av flyplasser og infrastruktur. De flyvende avdelingene varierte mye gjennom ulike perioder, men var i Norge generelt svak med liten kampstyrke. Den største ansamlingen av fly kom i Nord-Norge som del av frontavsnittet mot Sovjetunionen og som del av bekjempelsen av de allierte konvoiene som kom med krigsviktige forsyninger til Sovjetunionen via Murmansk.

Luftwaffe i Norge var organisert under kommandoen *Luftflotte 5*, og var delt i en bakkeorganisasjon, *Luftgaukommando Norwegen* og en organisasjon for flyvende avdelinger; *Fliegerführer Nord*. *Fliegerführer Nord* ble senere (juni 1942) delt opp i tre underavdelinger; *Fliegerführer Nord (Ost)*, *Fliegerführer Nord (West)* og *Fliegerführer Lofoten*. Disse ble i en kort periode 1944 omdøpt til *Fliegerführer 3*, *4* og *5*. I hele perioden frem til dette ble jagerflyavdelingene styrt av *Jagdfliegerführer Norwegen*. I september 1944 ble hele organisasjonen omdøpt til *Kommandierende General der Deutschen Luftwaffe in Norwegen*. *Luftflotte 5* sitt ansvarsområde omfattet hele nordområdet, inkludert deler av Nord-Finland.

2.4 Kildemateriale

Primærkilder (originaldokumenter) som stammer fra de tyske militære avdelingene i Norge finnes i flere arkiver, men det er naturlig nok *Bundesarchiv-Militärarchiv* (BA-MA) i Tyskland som innehar de fleste dokumenter om de operative tyske militære enhetene i Norge under krigen. *Riksarkivet* i Norge har lite slikt materiale som omhandler den militæroperative ledelsen av okkupasjonen av Norge, men en omfattende samling fra utviklingen av den tyske overkommando fra mai 1945 frem til høsten 1946. En annen kilde er imidlertid *National Archive and Records Administration* (NARA) i Washington, USA. NARA tilsvarende det norske *Riksarkivet*, og er et stort arkiv som blant annet har mange tyske dokumenter fra Andre verdenskrig på mikrofilm. Etter krigens slutt i 1945 ble store mengder med beslaglagte dokumenter avfotografert til mikrofilmformatet, og de originale dokumentene returnert til Tyskland og BA-MA på slutten av 1960-tallet.⁵ Det finnes derfor en omfattende samling med mikrofilm med dokumenter fra militære enheter som stod i Norge under krigen (ca. 300

⁵ Katelyn Myers. 2017. *Nazi Archives and the Americans: From Legal Evidence to NARA Record Group*. Honors Theses AY 16/17, University of Wyoming, USA. Publisert: http://repository.uwyo.edu/honors_theses_16-17

ruller). I tillegg har *Norges Hjemmefrontmuseum* (NHM) en samling med mikrofilmer med opphav i NARA, katalogisert i NHM 198 serien. Men siden filmene inneholder dokumenter fra NARA, blir de her omtalt med sin NARA-signatur. Disse tre arkivene (BA-MA, NARA og NHM) er opphav til dokumentene som er grunnlaget for prosjektet.

Tabell 2. Oversikt over omfanget av dokumenter fra *Armeeoberkommando* (AOK) i Norge 1940-45. Hentet fra 101 mikrofilmer i NARA (T312/980-1075, T312/1647-1651).

AOK 20	Antall sider	Antall akter/kataloger
<i>20. Geb. AOK</i>	49 165	185
<i>AOK Lappland</i>	9 595	32
<i>Befehlstelle Finnland</i>	13 417	35
<i>AOK Norwegen</i>	25 903	142
<i>Gruppe XXI</i>	13 919	96
Totalt antall:	111 999	490

Tabell 3. Oversikt over enkelte enheter i den tyske militære organisasjonen. I AOK var disse enhetene arkivskapere. Det er spesielt kvartermester (*Quartiermesterabteilung – O.Qu.*) som gir informasjon om antall personell.

Enhet	Benevnelse	Kommentar
<i>Führungsabteilung:</i>		
<i>Operationsabteilung</i>	Ia	Ansvar for militære operasjoner
<i>Ausbildngsoffizier</i>	Id	Ansvar for utdanning
<i>Nachrichtenwesen/Abwehr</i>	Ic	Ansvar for etterretning
<i>Quartiermesterabteilung:</i>		
<i>Versorgungsabteilung</i>	O.Qu.	Ansvar for forsyninger
<i>Allgemeine Versorgungsoffizier</i>	O.Qu./1.	Offiser for forsyninger
<i>Sicherungsoffizier</i>	O.Qu./2.	Offiser for sikkerhet
<i>Armeewirtschaftsführer</i>	O.Qu./IV Wi	Offiser for økonomi (hær)
<i>Militärverwaltung</i>	O.Qu./VII	Offiser for okkupasjon
<i>Intendant</i>	O.Qu./IVa	Offiser for administrasjon
<i>Adjutantur:</i>		
<i>1 Adjutant</i>	IIa	Ansvar for offiserpersonell
<i>2. Adjutant</i>	IIb	Ansvar for personell
<i>Richter</i>	III	Dommer
<i>Gruppe Seelsorge</i>	IVd	Feltprest
<i>Chef der Zivilverwaltung</i>	VII	Ansvar for sivil administrasjon

Den viktigste enkeltkilden til studiet av antall tysk personell i Norge er dokumenter fra den tyske *Armeeoberkommando* i Norge (*AOK Norwegen*). Prosjektet har hatt tilgang til en digital versjon av samtlige mikrofilmer med *AOK 20*, katalogisert i T312-serien (mikrofilm 980-1075 og 1647-1651) i NARA. Omfanget av dette materialet er gitt i Tabell 2.

Det er også brukt materiale fra *Oberkommando der Wehrmacht* (OKW), som i NARA er katalogisert i T77-serien og *Oberkommando des Heeres* (OKH) katalogisert i T78-serien. Mikrofilmer fra disse seriene inneholder dokumenter som i noen tilfeller har supplert informasjon eller verifisert tallene.

AOK Norwegen fikk høsten 1940 ansvaret for å forpleie alt tysk personell i Norge. Lister over hvor mange personer dette utgjorde finner man i *Tätigkeitsberichtene* (aktivitetsrapportene/krigsdagbøker) til *Versorgungsabteilung* hos *Quartiermesterabteilung* (*O.Qu.*) i *AOK Norwegen*. Slike rapporter ble utarbeidet for hver måned gjennom store deler av krigen. Første gang det totale forpleiningsantallet dukker opp er i november 1941, da under avsnittet til intendanten (*O.Qu./IVa*). Deretter er det nevnt hver måned frem til oktober 1944. Etter dette dukker det tall opp igjen for mars, april og mai 1945. Tabell 3 viser noen av de sentrale enhetene under *AOK Norwegen/AOK 20*.

Det finnes ingen kilde som gir oss direkte totalantallet og fordeling av tysk personell som var tilstede i Norge gjennom hele krigen. Derfor har det vært nødvendig å gjøre en metodisk tilnærming for å beregne dette for ulike perioder mellom april 1940 til mai 1945.

2.5 Metodisk tilnærming

Det finnes tall for enkelte perioder, men i starten av og mot slutten av krigen må det gjøres estimater. En metodisk tilnærming er nødvendig for å kunne si noe om utviklingen av personellantallet for hele perioden. Derfor er fremgangsmåten todelt. Først er det gått gjennom kilder som sier noe om antallet for noen perioder, og deretter er det gjort et kvalifisert estimat for å si noe om andre perioder der det ikke finnes totaltall. Antallet tysk personell som presenteres er dermed en kombinasjon av disse to metodene å etablere tall, der målet er å si noe om utviklingen gjennom krigsårene.

Utgangspunktet er rapporter utarbeidet av *Quartiermesterabteilung* hos *Armeeoberkommando Norwegen* (*AOK Norwegen*), og som finnes på mikrofilm i NARA. Det er i *Versorgungsabteilung* vi finner oversikter over antallet personer som trenger forpleining

(forsyninger) fra *Wehrmacht*, og denne kilden lister antall (*Verpflegungsstärke*) fordelt på Sør-Norge, Midt-Norge og Nord-Norge hver måned fra november 1941 til november 1944. Her finnes også tall for antall krigsfanger (*O.Qu./2.*) for samme periode, samt antall hester. Fra januar til november 1944 fremkommer det forpleiningstall for gruppene *Heer*, *Kriegsmarine*, *Luftwaffe* og *Sonstige* (annet personell) hos *O.Qu.*, som stammer fra *Oberkommando des Heeres* (OKH). Neste periode det finnes tall for er april og mai 1945, der det er detaljerte personelloversikter for mai i *Anlageband* til krigsdagboken til *AOK 20*. Her er det også tall for april 1945. Total *Verpflegungsstärke* for mars 1945 finnes i katalog RW44-I-69 (BA-MA). Det gjør at vi har gode oversikter for hva som var i Norge da krigen gikk mot slutten. Ut fra dette er det satt opp oversikt for hver måned fra april 1940 til mai 1945. Vi lister opp kategorier bestående av: Personell i Sør-Norge, Midt-Norge, Nord-Norge, krigsfanger, antall personell i hær, luftforsvar, marine, annet personell (*Sonstige*), antall hester, totalantall med krigsfanger og totalantall uten krigsfanger (se seksjon 5.6).

Basert på *Verpflegungsstärke*, vil det være hull som må tettes med informasjon fra andre kilder. Det gjelder perioden fra april 1940 til oktober 1941 og desember 1944 til mars 1945. I den første perioden er det brukt *Gliederungen* for *Heer*, divisjonene som var i Norge. Disse finnes gjennomgående for krigen i *Führungsabteilung Ia* i *Gruppe XXI/AOK Norwegen*. I krigens første år var infanteridivisjonene oppsatt med riktig antall ut fra *Gliederungen* og *Kriegsstärkenachweisungen (KStN)*, som gjør det mulig å gi et estimat for totalantall for *Heer*.⁶ I tillegg er det brukt forholdstall mellom divisjoner og andre enheter på 1:1, det vil si at antallet er doblet ut fra dette. Deretter er det lagt som forutsetning at *Heer* utgjorde 50 % av totalantallet. I tallmaterialet fra 1944 får vi forholdet (prosentvis fordelingen) mellom *Heer*, *Luftwaffe*, *Kriegsmarine* og *Sonstige*, som gir et bilde på en relativt stabil innbyrdes fordeling i 1944 og 45. *Heer* utgjorde rundt 50 % av totalantallet (uten krigsfanger), og denne fordelingen brukes som utgangspunkt for å estimere antallet fra de andre gruppene etter at *Heer* er beregnet ut fra *Gliederungen* (se også seksjon 3.1). Det gir oss et estimat for totalantall tysk personell i perioden april 1940 til august 1940. I perioden september 1940 til juni 1941 finnes oversikter over antallet i *Heer* i *AOK Norwegen*. Se også seksjon 5.5 for nærmere beskrivelse av beregningsgrunnlag for personell i gruppen *Heer*. Det er den prosentvis fordelingen mellom forsvarsgrenene og gruppen *Sonstige* i 1944 (og april/mai 1945) som danner grunnlaget for estimer. Det er derfor størst usikkerhet rundt tallene for en

⁶ *KStN* for infanteridivisjonene er beskrevet av Alex Buchner (2001) i: *Das Handbuch der deutschen Infanterie 1939 – 1945*. Podzun-Pallas-Verlag. ISBN 3-89555-0418. *Gliederungen* finnes i *Gruppe XXI* og *AOK Norwegen* i seksjon Ia.

stor del av perioden mellom april 1940 til oktober 1941, som er estimert ut fra disse forutsetningene.

Angrepet på Sovjetunionen i juni 1941 medførte flytting av infanteridivisjoner fra *AOK Norwegen* til *Befehlstelle Finnland*, og frem til november 1941 er totaltallene justert for dette, som et estimat basert på *Kriegsgliederungen*. Det var i all hovedsak personell fra hæren som ble forflyttet til fronten mot Sovjetunionen, slik at tallene for marine og luftforsvar ikke følger nedgangen i antall som for hæren. Denne metoden for å estimere totalantall ut fra kjent mengde *Heer* fungerer ikke for perioden desember 1944 til april 1945, ettersom infanteridivisjonene da ikke var fullt oppsatt etter *Kriegsstärkenachweisungen*. Dermed er det ikke mulig å gi et godt estimat uten mer inngående kjennskap til divisjonenes sammensetning (se seksjon 5.3 for eksempel på variasjon i størrelse på divisjoner i november 1944 og i april 1945).

I oktober 1944 startet den tyske tilbaketrekningen fra Finland, der styrkene til *20. Geb. AOK* ble transportert inn i Norge. Totalantall for disse finnes i *Anlageband* til krigsdagboken til *20. Geb. AOK* for oktober, november og desember 1944. Vi vet at infanteridivisjonene som stod i Finland under *20. Geb. AOK* ble transportert videre ut fra Norge, men ut fra *Gliederungen* hvilke som stod igjen i Norge på ulike tidspunkt frem til mai 1945. Inngangen av personell (total forpleiningsstyrke minus tyske tap; 217 000) legges til *AOK Norwegen* i november 1944, og så trekkes divisjonene ut av Norge frem mot neste kjente totaltall i mars, april og mai 1945. Det kom også 13 000 krigsfanger (i gruppen på 217 000) som del av forpleiningsstyrken fra Finland, som legges til antallet i Norge fra oktober. Gruppene fordeles frem mot kjent antall for april 1945.

Hovedtrekkene i utvikling av totalantall kan dermed legges med dokumenter på AOK-nivå, ut fra de forutsetninger som er beskrevet. Tallmaterialet er mest nøyaktig for *Verpflegungsstärke*, mens fordelingen mellom de ulike gruppene i stor grad må estimeres for perioden før og etter 1944, og følgelig er heftet med usikkerhet.

Neste trinn har vært å vurdere tallene mot andre primærkilder, for å se på mulige avvik, verifisering og for å kunne justere på tall der det finnes andre kilder. Det er brukt rapporter fra *Oberkommando der Wehrmacht* (OKW) og *Oberkommando des Heeres* (OKH) for å gjøre dette.

Det ble gjennomført et besøk til *Bundesarchiv* i Freiburg i mars 2018 for å lete etter flere kilder for personaltall i *AOK Norwegen/AOK 20*.

3 Tysk personell i Norge 1940-1945

Vi vil her presentere resultatene som undersøkelsene har gitt på antallet tysk personell i Norge gjennom krigen. Hovedmålet har vært å fremstille hovedtrekkene i utviklingen, og det er i hovedsak basert på forpleiningsantall oppgitt av *AOK Norwegen*. I tillegg er det gjort beregninger for å fordele antallet på ulike grupper av personell, fortrinnsvis hær, marine, luftforsvar og samlegruppen *Sonstige*. Kildematerialet er sammenhengende på forpleiningsantall, men fragmentarisk når antallet skal fordeles på gruppene. **En samlet oversikt over antallet i ulike kategorier gjennom krigen er gitt i Tabell 15 i seksjon 5.6, som er basis for alle grafiske fremstillinger i seksjon 3.**

3.1 *Verpflegungsstärke* – grunnstammen for å følge utvikling

Den beste kilden for å si noe om antallet personell gjennom krigen finnes hos *O.Qu./IVa* i *AOK Norwegen*, som utarbeidet oversikter over total *Verpflegungsstärke* for perioden november 1941 til oktober 1944. Dette gir oss en lang periode der tallene henger sammen og stammer fra samme kilde. Imidlertid finnes ikke antall for perioden april 1940 til november 1941 og november 1944 til mars 1945, så her må forpleiningsantallet beregnes ut fra andre kilder. Tabell 4 viser hvilke grupper som inngikk i begrepet. *Verpflegungsstärke* gir oss samtlige personer som *Wehrmacht* i Norge hadde ansvar for og som i vår sammenheng teknisk sett utgjør tysk personell i Norge.

Tabell 4. Verpflegungsstärke. De ulike gruppene som omfattes av forpleiningsbegrepet, og som Wehrmacht i Norge hadde ansvar for. Gruppen Sonstige er en sekkebetegnelse på mange ulike typer okkupasjonsstøttende militært, halvmilitært og sivilt personell under tysk kommando.

Grupper	Omfatter
<i>Heer</i>	Alle deler av hærens organisasjon.
<i>Luftwaffe</i>	Alle deler av luftforsvarets organisasjon.
<i>Kriegsmarine</i>	Alle deler av marinens organisasjon.
<i>Sonstige</i>	<i>Polizei, SS, OT, Transportflotte</i> og <i>-korps Speer, RAD, NSKK, RK</i> og sivilpersoner under tysk kommando.
<i>Kriegsgefangenen</i>	Krigsfanger.

Forpleiningstallet er dermed svært sentralt når vi følger utviklingen. I tillegg finnes det en god oversikt som viser fordelingen på antall personer i gruppene *Heer*, *Luftwaffe*, *Kriegsmarine* og *Sonstige* for perioden januar til oktober 1944. Denne stammer fra *Oberkommando des Heeres* (OKH), og er gjengitt i *AOK Norwegen*. Dermed har vi et utgangspunkt for å analysere den relative fordelingen slik den fremstod i dette tidsrommet. Det er ikke funnet tilsvarende oversikter over personellgruppene for andre perioder under krigen, slik at en beregning vil måtte gjøres ut fra et kjent forpleiningsantall og en forventet fordeling mellom gruppene ut fra tallmaterialet fra 1944. Det finnes også en god oversikt fra mai, og til dels april, 1945 som viser detaljert sammensetningen av hær, marine og luftforsvar, og oversikt over *Sonstige*. Den viser at den relative innbyrdes fordeling mellom disse var tilsvarende som perioden januar til oktober 1944. Tabell 6 viser gruppefordelingen for 1944. Den prosentvise innbyrdes fordelingen ligger derfor til grunn når det er gjort beregninger for å fordele forpleiningsantallet på ulike grupper for andre perioder.

Krigsfanger er en del av bildet, ettersom de inngår som del av *Verpflegungsstärke*. Oversikten over fanger finnes i *O.Qu./2*. sikkerhetsoffiseren i *AOK Norwegen*, og går sammenhengende fra november 1941 til november 1944, og i tillegg er tallet kjent for april 1945. Det er imidlertid ikke klare tall for perioden juli 1942 til april 1943. Krigsfangene må være med for å kunne gjøre beregninger for å fordele tysk personell på andre grupper der vi kun har totalantallet (*Verpflegungsstärke*) å forholde oss til.

For perioden april 1940 til november 1941 har vi ikke forpleiningstall. Vi har derimot en oversikt over personell i *Heer* for september 1940 til juni 1941. Det er brukt *Gliederungen* (oversikt over avdelingene) for de perioder det ikke finnes tall for hæren.

Oktober 1944 og perioden frem mot freden preges veldig av tilbaketrekningen av *20. Geb. AOK* fra Finland (*Unternehmen Nordlicht*). En massiv logistisk operasjon. Dermed var det et stort antall (217 000) personer som kom inn i Norge. Vi kan følge dette antallet i *Anlageband* til krigsdagboken til *20. Geb. AOK* frem til sammenslåingen til *AOK 20* i desember 1944. Perioden desember 44 til mars 1945 må i stor grad beregnes, før vi har detaljerte oversikter som dekker mai og antall over ulike grupper for april 1945.

Når vi ser på ulike kilder for antall personell, finner vi avvik. Det gjør det utfordrende å sammenligne tall fra ulike kilder uten å vite noe om omfanget av avvikene. Ettersom 1944 er godt dekket, har vi sett på ulike kilder som omtaler samme antall for ulike måneder dette året (se Tabell 6, 7 og 8).

Tabell 5. Verpflegungsstärke i 1944. Tall fra Verpflegungssärke hos O.Qu./IVa. i AOK Norwegen. Den totale forpleiningsstyrken som omfatter alt personell. I dette inngår også krigsfangene. Her vises bare perioden januar til oktober 1944, men disse tallene går sammenhengende fra november 1941 til oktober 1944 og viser utviklingen av personell i denne perioden. Det er fra denne kilden ikke mulig å bryte ned på personelltype, kun totaltall og geografisk fordeling (betydning for logistikken). Kolonner med % viser bidrag fra hver region. I denne perioden var $41 \pm 1,7$ % av styrken i Sør-Norge, $31,3 \pm 0,8$ % i Midt-Norge og $27,7 \pm 2,1$ % i Nord-Norge. Merk at den tyske geografiske betegnelsen for regionene ikke samstemmer med slik de brukes i dag, og da særlig Nord-Norge som i tysk sammenheng var nord for Sørfold i Nordland til Nordkinnhalvøya.

Dato	Sør-Norge	%	Midt-Norge	%	Nord-Norge	%	Verpflegungsstärke oppgitt av AOK Norwegen
Jan 44	148 000	38	117 000	30	122 000	32	387 000
Feb 44	148 000	38	117 000	30	122 000	32	387 000
Mar 44	149 000	41	112 000	31	100 000	28	361 000
Apr 44	149 000	40	123 000	33	100 200	27	372 000
Mai 44	156 000	41	121 000	32	107 000	27	384 000
Jun 44	162 000	42	120 000	32	100 000	26	382 000
Jul 44	164 000	42	124 000	31	104 000	27	392 000
Aug 44	170 000	43	125 000	31	105 000	26	400 000
Sep 44	170 000	43	125 000	31	105 000	26	400 000
Okt 44	170 000	43	125 000	31	105 000	26	400 000

Tabell 6. Verpflegungsstärke i 1944. I perioden januar til oktober 1944 finnes det tall fra OKH (Aussenstelle Skandinavien) som oppgir fordeling av personell på gruppene **Heer**, **Luftwaffe**, **Kriegsmarine** og **Sonstige** (annet personell). Disse tallene er gjengitt i AOK Norwegen. Tallene for krigsfanger (Kriegsgefangene – Kgf) er gitt av AOK Norwegen O.Qu./2. sikkerhetsoffiseren. Kolonnen "Alle" er alle gruppene oppgitt av OKH + krigsfanger, som da vil utgjøre det totale Verpflegungsstärke for Norge. Ideelt skal tallene AOK Norwegn oppgir som Verpflegungsstärke (Tabell 5) og summen av OKH med krigsfanger være like. Det er de ikke, og Tabell 7 viser differansen. I gjennomsnitt utgjorde Heer 49 ± 2 % av personell, Luftwaffe $14 \pm 0,7$ %, Kriegsmarine $20 \pm 1,2$ % og Sonstige $15 \pm 0,8$ % i perioden januar til oktober 1944 (fra totaltall uten krigsfanger oppgitt av OKH).

Dato	Heer	%	Luftwaffe	%	Kriegsmarine	%	Sonstige	%	Totalt alle grupper oppgitt av OKH	Kgf oppgitt av AOK Norw	Alle + Kgf = Verpf.stärke
Jan 44	171 763	50	43 268	13	75 089	22	51 358	15	341 496	49 837	391 333
Feb 44	176 862	51	45 144	13	72 875	19	49 747	14	344 448	51 673	396 121
Mar 44	177 314	51	45 389	13	74 084	21	49 947	14	346 734	50 200	396 934
Apr 44	178 633	51	46 989	13	76 988	21	46 939	13	349 549	56 000	405 549
Mai 44	175 117	51	48 204	14	73 108	19	47 307	14	343 736	59 500	403 236
Jun 44	168 698	50	49 121	14	71 667	19	51 315	15	340 801	63 400	404 201
Jul 44	168 698	50	49 121	14	71 667	18	51 315	15	340 801	71 400	412 201
Aug 44	153 764	46	48 724	15	77 645	19	53 456	16	333 589	68 730	402 319
Sep 44	155 008	47	46 573	14	74 021	19	51 420	16	327 022	66 700	393 722
Okt 44	154 541	46	48 261	15	78 604	20	51 004	15	332 410	67 592	400 002

Tabell 7. Verpflegungsstärke i 1944. Sammenstilling av totalt antall Verpflegungsstärke ut fra to ulike kilder, O.Qu./IVa hos AOK Norwegen (Tabell 5), og hos OKH (Tabell 6). Sistnevnte inneholder også krigsfangene, som er oppgitt av O.Qu./2. i AOK Norwegen. Det er forskjell i disse tallene, som i utgangspunktet viser det samme; total Verpflegungstärke i Norge på aktuelt tidspunkt. Avviket er størst i månedene mars til juli. I januar, februar, august, september og oktober er det liten forskjell. Gjennomsnittlig avvik mellom de to tallene er for perioden $4 \pm 3,9$ %. To ulike kilder viser derfor forskjellige tall, selv om avviket ikke kan sies å være veldig stort.

Dato	Verplegungsstärke oppgitt av <u>AOK</u> <u>Norwegen</u> som omfatter alt personell inkludert krigsfanger (fra Tabell 5)	Vepflegungsstärke oppgitt av <u>OKH</u> for Heer, Luftwaffe, Kriegsmarine og Sonstige, + krigsfanger (fra Tabell 6)	Avvik i antall personer	Avvik i %
Jan 44	387 000	391 333	4 333	1
Feb 44	387 000	396 121	9 121	2
Mar 44	361 000	396 934	35 934	10
Apr 44	372 000	405 549	33 349	9
Mai 44	384 000	403 236	19 236	5
Jun 44	382 000	404 201	22 201	6
Jul 44	392 000	412 201	20 201	5
Aug 44	400 000	402 319	2 319	1
Sep 44	400 000	393 722	6 278	2
Okt 44	400 000	400 002	2	0

Tabell 8. Verpflegungsstärke i 1944. Total Verpflegungsstärke for samme periode fra tre ulike kilder. Viser at ulike kilder er forskjellig selv om de omtaler samme tall. AOK Norwegen og OKW er mest samkjørt, selv om det er differanse.

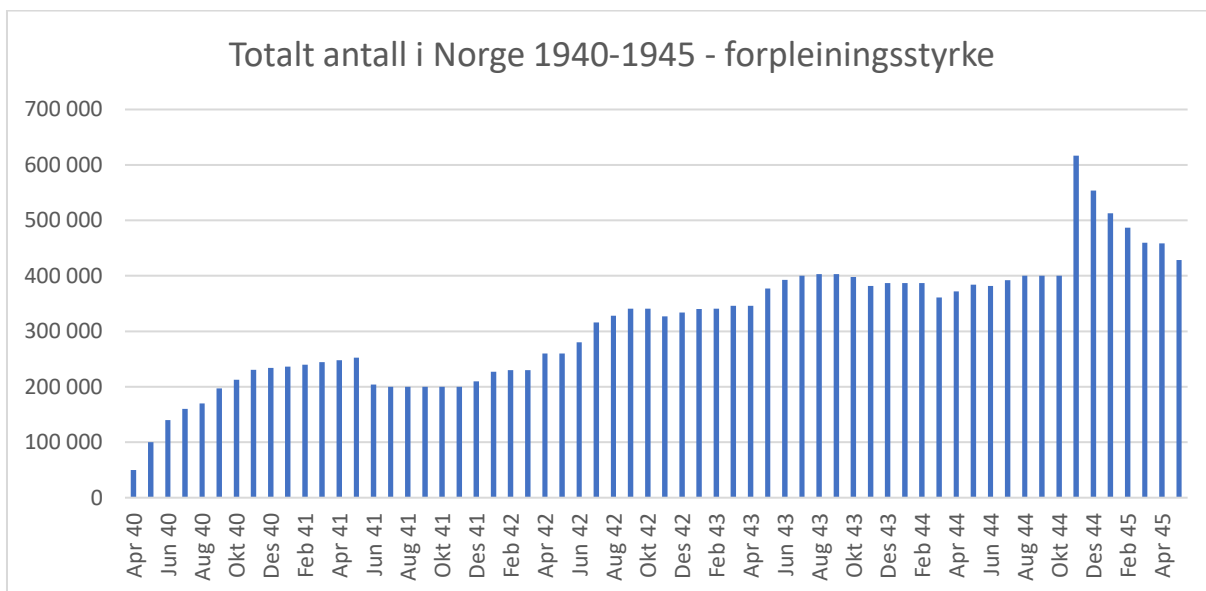
Dato	Verpflegungsstärke oppgitt av <u>AOK Norwegen</u> som omfatter alt personell inkludert krigsfanger (fra Tabell 5)	Verpflegungsstärke oppgitt av <u>OKH</u> for Heer, Luftwaffe, Kriegsmarine og Sonstige, + krigsfanger (fra Tabell 6)	Verpflegungsstärke oppgitt av <u>OKW</u> i rapport (OKW 1572) som oppsummerer for 1944
Jan 44	387 000	391 333	
Feb 44	387 000	396 121	
Mar 44	361 000	396 934	359 233
Apr 44	372 000	405 549	364 592
Mai 44	384 000	403 236	366 064
Jun 44	382 000	404 201	375 021
Jul 44	392 000	412 201	372 063
Aug 44	400 000	402 319	
Sep 44	400 000	393 722	
Okt 44	400 000	400 002	

Tabell 7 viser at det i perioden mars til juli 1944 er størst avvik, mens det for januar, februar, august, september og oktober er svært godt samsvar. Hva dette avviket skyldes er ikke lett å forklare, siden det er få organisasjonsmessige endringer av *Wehrmacht* i Norge før oktober dette året. Tabell 8 viser også at det må utvises forsiktighet med tall fra ulike kilder om det sammenlignes direkte, og vi må kjenne til hva tallet inneholder av grupper av personell. Avvik forekommer, derfor bør en vite noe om kilden som oppgir antall og inkludere det i vurderingen.

Beregningen vi har gjort for å se på antallet tysk personell har best kildegrunnlag når vi ser på *Verpflegungsstärke*, som stammer fra samme kilde for en lang periode (størstedelen av krigen). Ved å beregne første og siste del av krigen, ser vi de lange linjene i utvikling av antallet frem mot et kjent ankringspunkt; mai 1945. Oversikten som viser personell som stod i Norge 10. mai 1945 kan derfor speiles mot utviklingen tidligere i krigen. I seksjon 3.2 gir vi en grafisk fremstilling av denne utviklingen, og vi har gjort kvalifiserte beregninger for å fordele antallet på ulike personellgrupper.

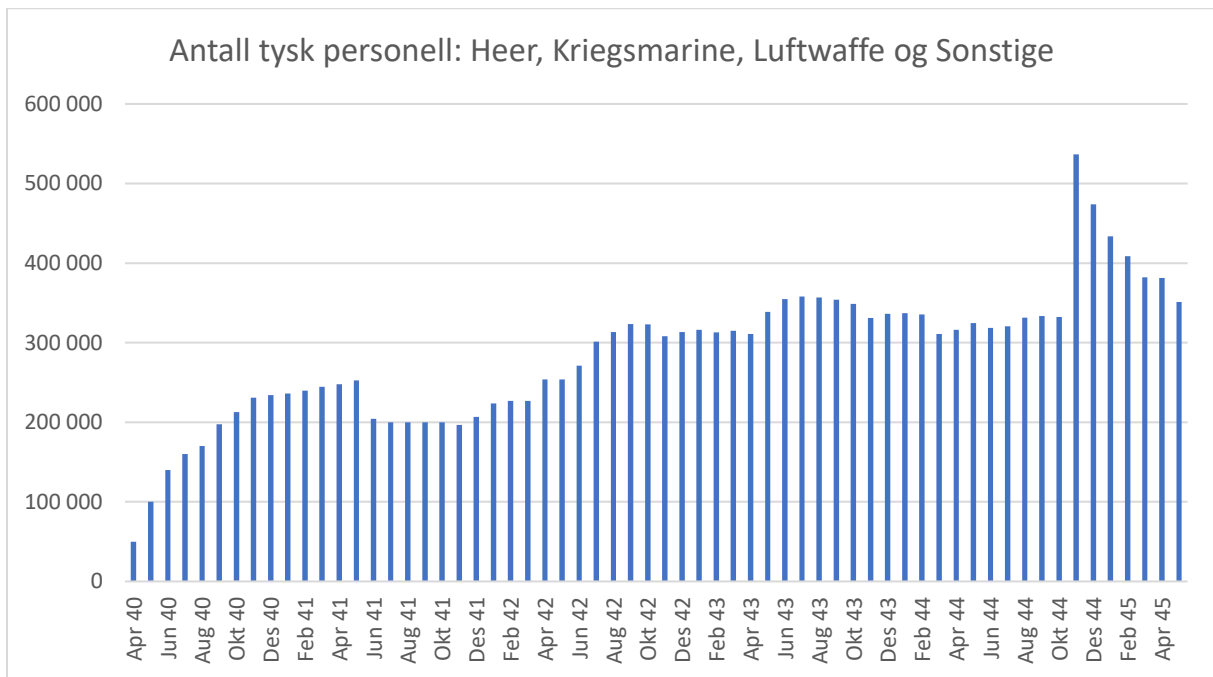
3.2 Hovedtall og utvikling gjennom krigen

Det var i Norge ved krigsslutt i mai 1945 et samlet forpleiningsantall på 428 400 personer, som inkluderer 77 300 krigsfanger. Uten krigsfangene er tallet **351 100** (se seksjon 5.6 for oversikt).

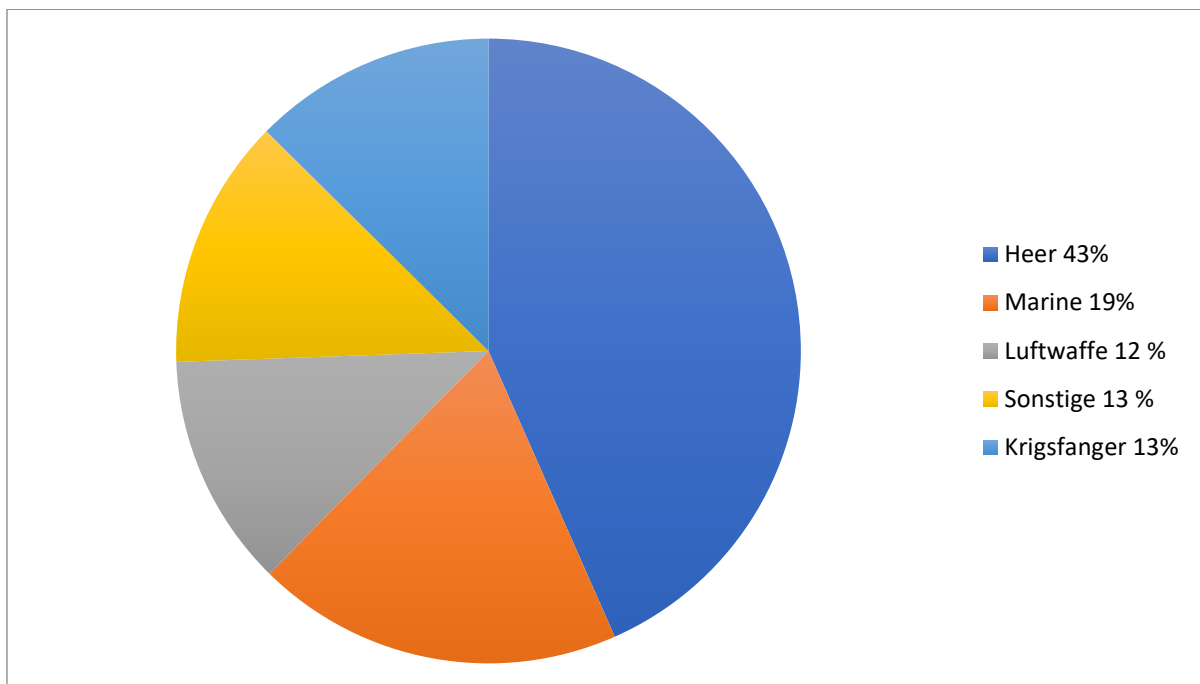


Figur 3.2.1 Utvikling av totalantall Verpflegungsstärke (forpleiningsstyrke) for tysk personell i Norge fra april 1940 til mai 1945. Dette inkluderer personell fra **Heer**, **Kriegsmarine**, **Luftwaffe**, samlegruppen **Sonstige** og **krigsfanger** (fra november 1941). Det var en gradvis økning i antall personell frem til 1943. Den tyske tilbaketrekningen fra Finland gjennom Norge som startet i oktober 1944, gir seg utslag i en rask og markant økning av personell, etterfulgt av en uttransportering fra Norge våren 1945. I mai 1945 var bildet ikke ulikt oktober 1944, men med 30 000 mer tysk personell.

Utviklingen av totalantallet uten krigsfanger er vist i Figur 3.2.2. Utvikling kan settes inn i et større hovedbilde ut fra krigens gang. Det var en tysk styrkeoppbygging i Norge fra april 1940 og frem til mai 1941. Fra juni 1941 ble en del av de tyske hærstyrkene i Norge overført til Finland som del av angrepet på Sovjetunionen, og dermed synker totalantallet. Deretter var det en rolig periode frem til januar 1942, hvor styrkemengden økte igjen. Dette må sees i sammenheng med at Nord-Norge ble militært forsterket og forsvaret av kysten bygget ut. I 1942 iverksettes en større utbygging av forsvarsverkene langs kysten av Norge. Deretter fulgte en rolig periode fra januar 1943 frem til oktober 1944. Økningen i antallet rundt juli 1943 ser ut til å henge sammen med tilstedeværelse av sterke marine flåtestyrker i Nord-Norge i denne perioden, hvor blant annet Spitsbergen ble angrepet i september 1943.



Figur 3.2.2. Totalt antall personell i Norge uten krigsfanger. Dette er personell fra **Heer**, **Luftwaffe**, **Kriegsmarine** og samlegruppen **Sonstige**.



Figur 3.2.3. Fordeling mellom de ulike grupper av tysk personell per januar 1944, ut fra et totalt forpleiningsantall på 387 000 personer. Den relative fordeling mellom gruppene var ganske stabil gjennom siste del av krigen, der hæren utgjorde opp mot 50 % av personellet (uten krigsfangene), se også Tabell 6 i seksjon 3.1.

Deretter økte tallet kraftig i november 1944, da hele den tyske Lapplandsarmeen trakk seg ut av Finland gjennom Norge. Total forpleiningsstyrke fra Finland var på 230 000 og tapene ved forflytningen til Norge omlag 13 000, som gir en inngang på 217 000 personer. Mesteparten av dette personellet trakk seg videre ut av Norge. Men en del avdelinger ble igjen for å forsvare det nye frontavsnittet Lyngelinjen i Troms. I mai 1945 var det vel 40 000 flere hærsoldater enn i oktober 1944, som utgjorde restene av Lapplandsarmeen.

Personellet fra *20. Geb. AOK* må kommenteres. Hæren utgjorde 135 000 mann og *6. SS Gebirgs-Division Nord* vel 19 000 i september 1944. I fordelingen for november mellom gruppene er tapet på 13 000 tillagt hæren, som da ble til 122 000 som er lagt til de 105 000 som var i Nord-Norge fra før. *SS* legges til gruppen *Sonstige. Kriegsmarine* var ikke stor i Finland, og er tillagt 10 % av styrken, vel 20 000 mann. *Luftwaffe* stod sterkere, og tillagt 13 % som blir vel 26 000 og resten blir fordelt til gruppen *Sonstige* sammen med 19 000 *SS*-soldater. Frem mot april 1945 (med kjente tall) er det lagt en planmessig uttransportering av personell, med unntak av *Kriegsmarine*, som i april var på vel 98 000 mann. *6. SS Gebirgs-Division Nord* ble transportert rett ut av Norge, og hæren fulgte etter med jevn uttransportering våren 1945, og var i mai på 192 500 mann. Fra november 1944 til mai 1945 ble over 180 000 personer tilhørende *Wehrmacht* i Norge transportert ut av landet.

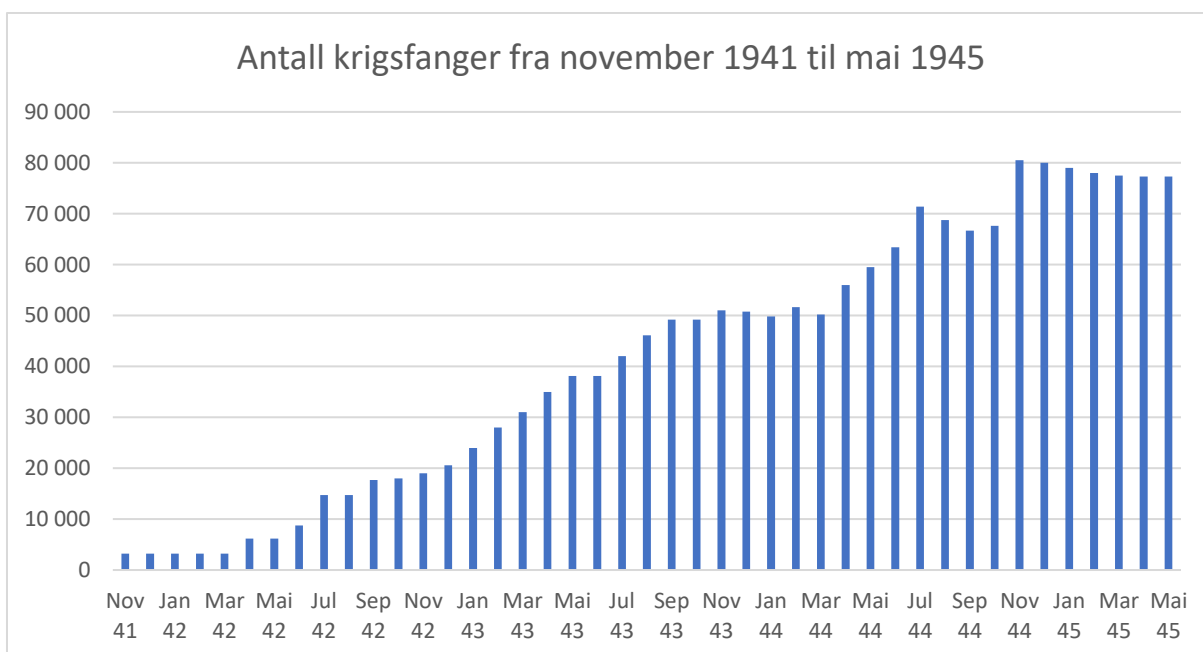
Man kan også se at totalantallet varierer en del i rapporter som er skrevet i samme periode. Avviket er ikke veldig stort, men det er der. Det er snakk om et avvik (se Tabell 7) når ulike kilder sammenholdes for enkelte perioder, og avviket utgjør i størrelsesorden 1 til opp mot 10 % av totalantallet i 1944. Dette kan forklares med at med et antall på 350 til 400 000 personer, ville det stadig være forflytninger og mange på permisjon i perioden man teller opp. Hvem som teller og mulig forvirring om hvor avdelinger skal telles og hvilken avdeling som skal telles, kan også tillegges betydning. Likevel er avviket relativt lite og påvirker ikke trenden i utviklingen av totalantallet gjennom krigen.

Et annet moment som skaper noe usikkerhet er at det i tillegg til krigsfanger, fantes det en stor gruppe politiske fanger (i hovedsak jugoslaviske/serbiske), mange utenlandske og norske tvangsarbeidere og frivillige norske arbeidere. De er nevnt i dokumenter fra hæren med antall men ingenting om forpleining. I 1943 overtok *Wehrmacht* ansvaret for drift av leirene med de politiske fangene, og dermed inngår de i oversiktene over forpleiningsantall fra dette tidspunktet.

3.3 Krigsfanger

Oversikt over krigsfanger finner vi hos sikkerhetsoffiseren (*O.Qu./2. Sicherungsoffizier*) i *AOK Norwegen*. Dette er snakk om østeuropeiske krigsfanger, og majoriteten kom fra Sovjetunionen, og de er oftest omtalt som russiske krigsfanger. De ble brukt til tvangsarbeid både av militære og *Organisation Todt* på de tallrike byggeplassene rundt om i Norge. Hver måned ble antallet krigsfanger oppgitt, uten at det fremkommer spesifikt hvor mange som døde fra måned til måned.

Krigsfanger er innlemmet i *Verpflegungsstärke*, slik at vi må kjenne dette tallet for å kunne si noe om størrelsen på de andre gruppene. Krigsfanger dukker opp i oversiktene i november 1941, og går frem til oktober 1944. Tallet ved krigsslutt (i april) er også kjent, men antallet mellom november 1944 og mars 1945 er estimert. Krigsfangene står i vår sammenheng i en særstilling, ettersom de ikke hører naturlig hjemme i begrepet tysk personell. Teknisk må de likevel behandles som del av forpleiningsbehovet til *Wehrmacht*, og vi har derfor angitt *Verpflegungsstärke* med og uten krigsfangene. Likevel, de ble sendt til Norge for å gjøre arbeid som var ansett som viktig for *Wehrmachts* okkupasjon og forsvar av Norge.



Figur 3.3.1 Utviklingen av antall krigsfanger i Norge fra november 1941 til mai 1945. For perioden fra slutten av 1942 til april 1943 er det ikke funnet klare tall, slik at totalantallet er estimert med basis i andre kilder. Vel 13 000 krigsfanger kom sammen med 20. Gebirgs-Armee ved tilbaketrekningen i oktober 1944. Trenden er en jevn økning av antallet krigsfanger gjennom hele krigen.

Antall krigsfanger i perioden juli 1942 og frem til mai 1943 er noe usikker, da *O.Qu./2.* ikke oppgir et eksakt tall for hver måned i denne perioden. Det er gjort estimater for de måneder der det ikke foreligger tall, basert på Soleim (2005).⁷ Trenden er likevel en jevn oppbygging av antall krigsfanger frem til krigens slutt, da det var 77 300 personer i denne kategorien. Se Tabell 15 i seksjon 5.6 for detaljert oversikt, der det fremkommer hvilke tall som er estimert. I oktober 1944 ble omlag 13 000 krigsfanger overført fra Finland. Det gjør at det fra november var vel 80 500 krigsfanger i Norge. Det siste tallet (77 300) for krigsfanger er for april 1945 (se seksjon 5.4), men det er lite sannsynlig at det endret seg vesentlig til mai 1945 (som følge av inn-, uttransporteringer eller døde). Den 1. juni 1945 er det oppgitt at det var 74 735 og 18. juni 72 523 tidligere krigsfanger som ventet repatriering (se seksjon 3.12)⁸, som gir mening til sluttallet ved at det var igangsatt uttransportering i juni 1945.

Antallet krigsfanger må kommenteres og reflekteres mot litteraturen. Soleim (2005) oppgir at det var 93 000 sovjetiske krigsfanger som ble sendt til Norge⁹. Her oppgis også tall fra krigsgravtjenesten om at vel 13 000 krigsfanger døde i Norge.¹⁰ Med dette som utgangspunkt ble det sendt ca. **90 000** krigsfanger til Norge i løpet av krigen, ut fra et sluttantall på 77 300. Dette er en forenklet tilnærming som forutsetter at de fanger som ble sendt til Norge forble i landet frem til krigens slutt. I utgangspunktet ble ikke politiske fanger inkludert i dette tallet, som de jugoslaviske fangene som ble sendt til Norge tidlig i krigen. I 1943 overtok *Wehrmacht* ansvaret for disse fangeleirene, men da var denne gruppen redusert i antall. Hvorvidt disse er inkludert i antallet døde oppgitt av krigsgravtjenesten er uklart, men det er mulig å gå dypere inn i tallene for å nyansere gruppene.

Oversikten over krigsfanger omfatter ikke tvangsarbeidere som ble sendt til Norge (samt de som reiste mer eller mindre frivillig). Det ser ut til at personer i denne gruppen ikke ble forpleid av *Wehrmacht*, men av selskapene som i stor grad benyttet seg av denne arbeidskraften. Antall og trend for disse gjennom krigen er ikke undersøkt nærmere.

Tallene som viser utvikling av antall krigsfanger i Norge sier ikke noe om hvilke forhold de levde under og hvor mange som døde som følge av behandlingen de fikk. Flere studier har begynt å fokusere på skjebnen, omfanget og betydningen av det arbeidet de utførte. I kildematerialet etter *Wehrmacht* i Norge er det mulig å gå mer i dybden for å belyse gruppen.

⁷ Tall for siste halvdel av 1942 og første av 1943 er hentet fra Marianne Neerland Soleim (2005): Slavearbeidere fra Øst – Sovjetiske krigsfanger i Norge 1941-1945. Forsvarsstudier 5/2005.

⁸ WO 171/8439. H.Q. Command Norway. Britiske ekspedisjonsstyrken til Norge. The National Archives, UK.

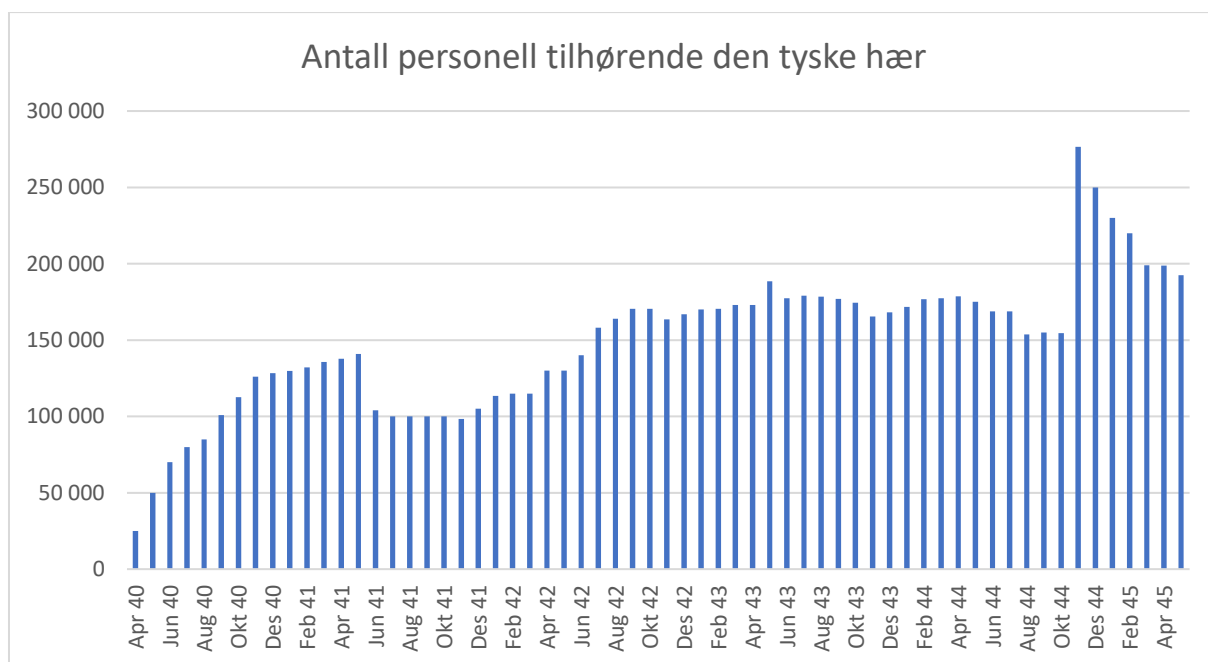
⁹ Soleim (2005), side 34.

¹⁰ Ibid. Side 12.

3.4 Personell fra den tyske hær i Norge

Det er mulig å gi dokumenterte tall for antall personell fra hæren (*Heer*) i Norge i perioden september 1940 til juni 1941, og det finnes tall fra januar 1944 til oktober 1944 og april/mai 1945. Periodene mellom disse må estimeres, slik det fremkommer i seksjon 2.3 og 3.1.

Vi ser samme trend som for totalantallet. Styrkeoppbygging av hæren frem til juni 1941 hvor deler av den flyttes ut av landet og til Finland som del av angrepet på Sovjetunionen. Det er ingen stor økning i antallet i siste halvdel av 1941, og først i 1942 kommer en jevn økning frem til midten av 1943. I 1944 ble en del avdelinger flyttet ut av landet som følge av den allierte landingen i Normandie, og fra oktober kom et dramatisk skifte da *20. Geb. AOK* trakk seg ut av Finland og inn i Norge. Deretter fulgte en jevn utskipping av tyske avdelinger frem mot mai 1945.



Figur 3.4.1 Utviklingen av personell tilhørende den tyske hær (*Heer*) i Norge gjennom krigen. Dokumenterte tall for hæren finnes for perioden september 1940 til juni 1941, januar-september 1944 og april-mai 1945. Der det ikke finnes sikre tall, er mengden beregnet ut fra styrkeoppsett gitt av oppsetningsplanene for divisjonene (*Gliederungen og Kriegsstärkenachweisung – KStN*), og forholdstall mellom *Heer*, *Luftwaffe*, *Marine* og *Sonstige* (se seksjon 2.3 og 3.1 for hvordan dette er beregnet).

I perioden april 1940 til juni 1940 bestod hærstyrken i Norge hovedsakelig av rene infanteridivisjoner. Med kjennskap til mannskapsstyrken til en tysk divisjon, er det relativt enkelt å regne seg frem til totalmengden.¹¹ Disse tallene blir i tillegg verifisert med styrketall oppgitt av personelloffiseren. Etter juni 1941 sluttet han derimot å rapportere tall (av ukjent grunn). Det ble da også en endring av styrkestrukturen i Norge. Det kom flere divisjoner som var stasjonære (*Bodenständige*)¹², for å erstatte de som var flyttet ut av Norge. Disse stasjonære divisjonene var relativt tynt bemannet med faste mannskaper, men hadde en masse små avdelinger administrativt og eventuelt operativt underlagt.¹³ Mannskapsmengden i perioden juli 1941 og frem til januar 1944 er ukjent. Men siden vi vet fra analyser av 1944 at hærstyrken var ca. 50 % av totalmengden (uten krigsfanger), kan vi estimere den total hærstyrke i denne perioden. Antall fra *Heer* som kom fra *20. Geb. AOK* er kjent og legges til for november 1944. Størstedelen av Lapplandsarmeen ble mer eller mindre umiddelbart overført til kontinentet over noen få måneder fra årsskiftet 1944 til mai 1945. *7. Gebirgs-Division* (på ca. 16 000 mann, se seksjon 5.5) derimot, som var beordret ut av Norge i januar, lå i transitt over strekningen fra Narvik til Kongsberg frem til krigsslutt 8. mai 1945. Grunnen til dette var sannsynligvis logistiske problemer med å transportere mannskapene ut av landet. Det kan virke som om de skyndte seg langsomt.

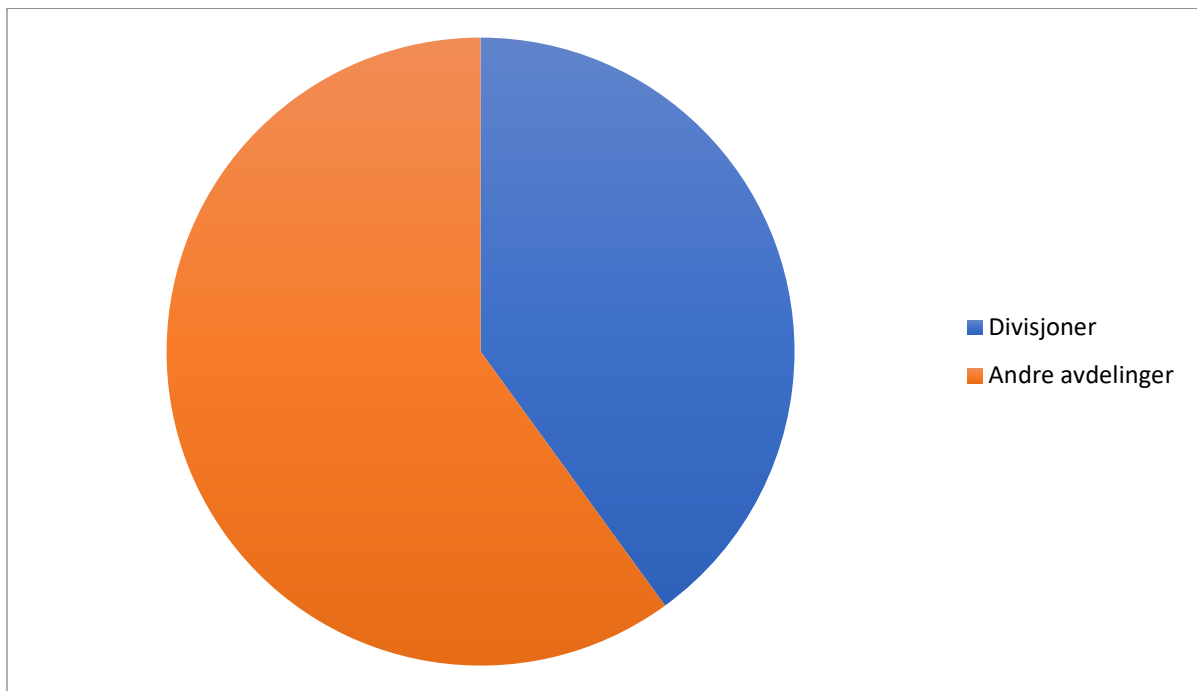
Mannskapsmengden er kjent igjen i april og mai 1945¹⁴, og Figur 3.4.2 viser fordelingen mellom rene divisjoner og andre mindre avdelinger i Sør-Norge (*LXX Armeekorps*). Her vil en estimert vurdering være vanskelig, da mannskapsinnhold i de mindre avdelingene er ukjent for størstedelen av krigen. I mai 1945 var totalmengden i *LXX Armeekorps* på 30 144 mann, hvor de to divisjonene (280. og 274.) hadde 10 504 mann og de andre småavdelingene (30 stykker) resten (40/60 fordeling). Disse 30 avdelingene besto hovedsakelig av diverse festningsbataljoner. For *XXXIII Armeekorps* var fordelingen motsatt (se seksjon 5.5), med større innslag av infanteridivisjonspersonell (60/40 fordeling). I mai 1945 utgjorde *Heer* 55 % av det totale personellantallet (uten krigsfanger). I 1944 utgjorde *Heer* i gjennomsnitt 49 % av personellet (se Tabell 6 i seksjon 3.1).

¹¹ Fremkommer av *Kriegsstärkenachweisungen* (KStN), som angir bemanningen til de ulike enhetene i *Wehrmacht* ved ulike tidspunkt under krigen. Disse ble utarbeidet av *OKH Generalstab des Heeres*. Finnes i NARA på mikrofilm T78/391-400.

¹² En avdeling som skal være fast på ett sted og ikke er tenkt å kunne forflytte seg. Disse har i tysk militær tankegang kampverdi III (dvs. lav) og er ikke egnet til bevegelig krigføring.

¹³ *Festungsbataillon* var ofte operativt underlagt marinen.

¹⁴ **PG 75037**, KTB *20. Geb. Armee* april-mai 1945 *Kriegsgliederung*. Her finnes også lister med oversikter over personell i ulike kategorier ved krigens slutt i Norge. NARA, T312-1071.



Figur 3.4.2 Forholdet mellom infanteridivisjoner og andre enheter i LXX Armeekorps i mai 1945. Størstedelen av mannskapene tilhørte mindre avdelinger, alt fra logistikk, kystfort og mindre spesialavdelinger. Divisjonene utgjorde 40 % av mannskapsmengden her, men i noen andre korps var det motsatt, med 60 % divisjoner og 40 % andre enheter (se seksjon 5.5).

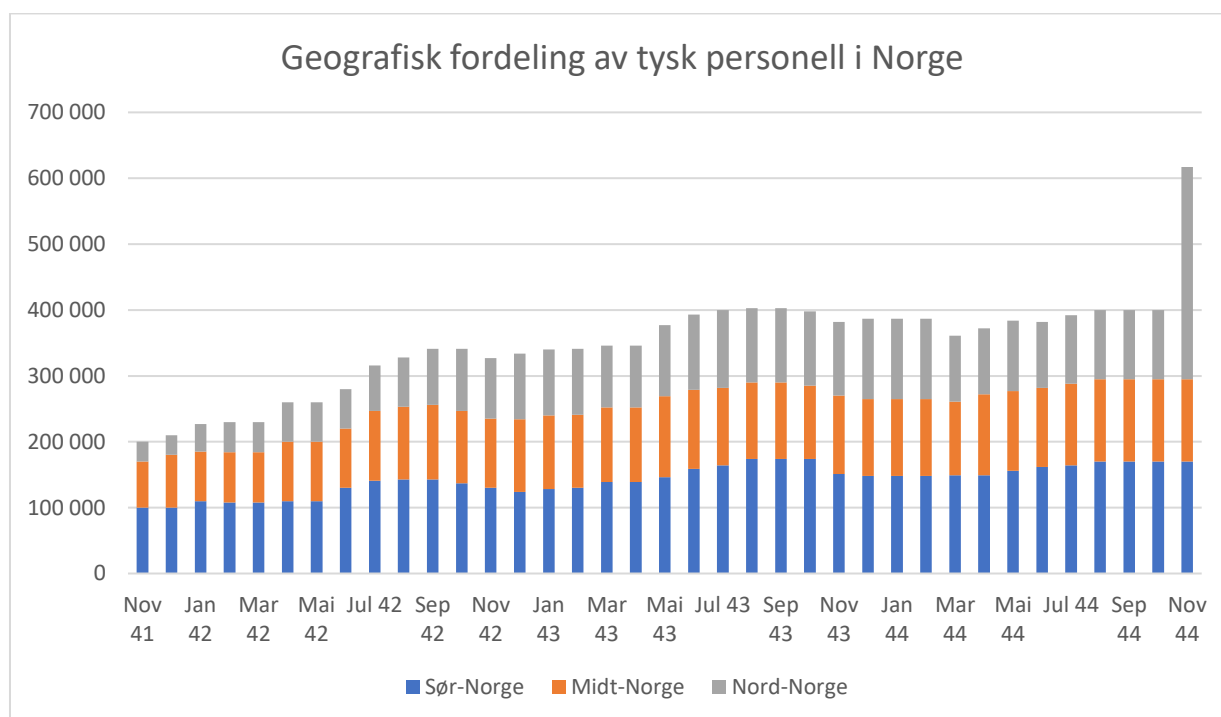
SS-enheter var ikke regnet inn som del av *Heer*, og det personell som var i Norge i begynnelsen av krigen er innregnet som del av *Sonstige*. I 1940 var det satt opp *Waffen-SS* avdelinger i Norge (tidligere tilhørende *SS-Totenkopfverbände*), hovedsakelig på Østlandet, men én avdeling tok over grensevakhold i Sør-Varanger. De utgjorde grunnstammen til det som til slutt ble 6. *SS Gebirgs-Division Nord*. Ved angrepet på Sovjetunionen ble de aller fleste tilhørende SS-avdelingene fraktet til frontavsnittet i Finland. De utgjorde anslagsvis opp mot 10 000 mann, og var dermed ute av forpleiningstallene til *AOK Norwegen* fra midten av 1941. Det som var igjen av SS-avdelinger i *AOK Norwegen* er ført i gruppen *Sonstige*. Disse inngikk i gruppen *Polizei und SS*, som i april 1945 var på 7 800 mann og i mai var redusert til 4 600 personer (se seksjon 5.4).

3.5 Geografisk fordeling av personell

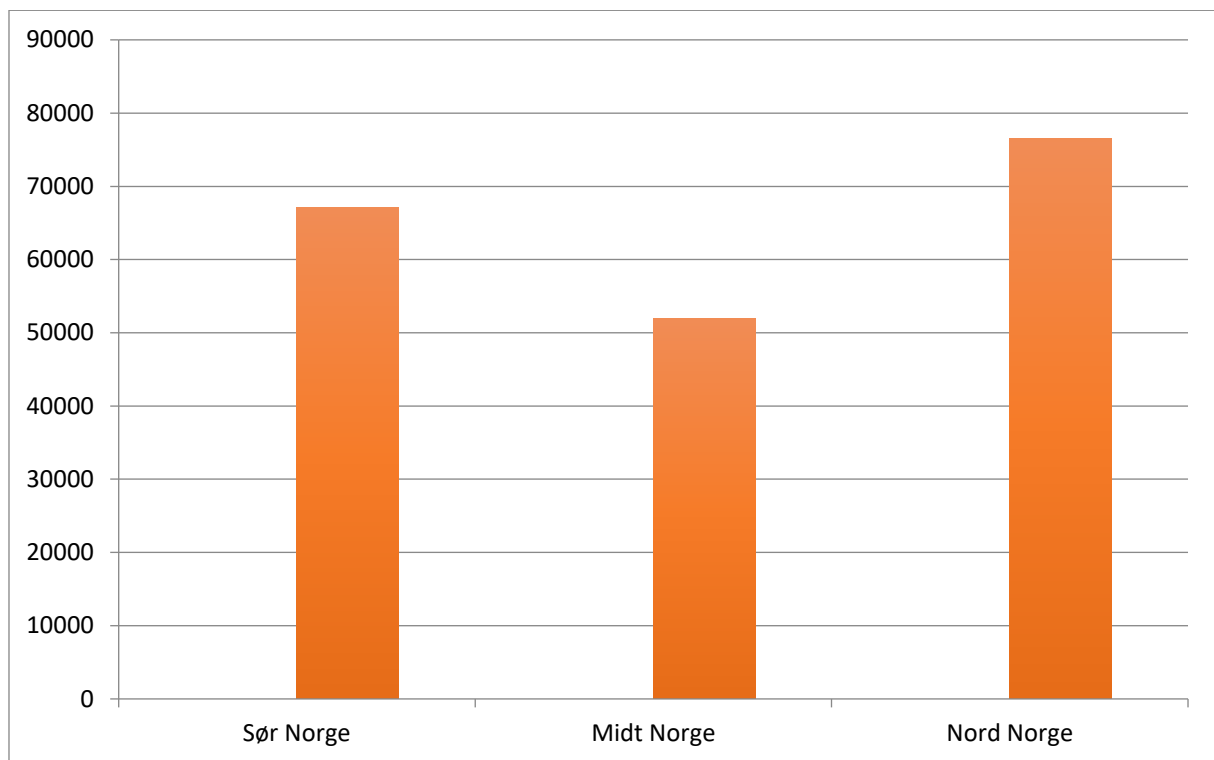
Den geografiske fordelingen av tysk personell i Norge er gitt i Figur 3.5.1, fordelt på Sør-Norge, Midt-Norge og Nord-Norge (se seksjon 1.1 for beskrivelse av grensene mellom områdene). Figuren viser en geografisk fordeling av alt personell i Norge i perioden

november 1941 til november 1944. Perioden før november 1941 er relativt lik mens i perioden etter oktober 1944 endret den geografiske fordelingen seg. Siden man nå fikk en ny frontlinje langs Lyngenlinjen i Troms (se Figur 3.5.3), økte også mannskapsmengden i Nord-Norge (se Figur 3.5.2).

Siden Norge var militært delt ved Nordkinnhalvøya i Finnmark mellom *AOK Norwegen* og *20. Geb. AOK*, var østre del av Finnmark utenfor hærens militærdistrikt Norge. I dette området lå det vanligvis stasjonert opp mot 20 000 mann. Disse ble ikke telt med i de tyske styrkene i Norge (*AOK Norwegen*) frem til november 1944, men inngår istedenfor som en del av styrkene på frontavsnittet mot Sovjetunionen.



Figur 3.5.1 Geografisk fordeling av tysk personell i Norge (*AOK Norwegen*) i perioden november 1941 til november 1944. I oktober 1944 ble styrkene til *20. Geb. AOK* trukket inn i Nord-Norge (217 000), som vises i figuren som en kraftig økning av antall personell. Merk at det er den tyske geografiske inndelingen som ligger til grunn, og ikke slik de geografiske regionene omtales i dag. Nord-Norge er dermed området nord for Sørfold i Nordland og frem til Nordkinnhalvøya (frem til oktober 1944) og frem til Lyngenlinjen fra november 1944 til mai 1945. Effekten av tilbaketrekningen fra Finland vises godt i november 1944. I løpet av noen få måneder ved årsskiftet 1944 og frem til mai 1945 ble størstedelen av Lapplandsarmeen transportert ut av Norge, men det førte likevel til økning i Nord-Norge.



Figur 3.5.2 Oversikt over geografisk styrkefordeling i mai 1945 for Heer (hærstyrker). Den viser at det i Nord-Norge var etablert et nytt frontavsnitt (Lyngenlinjen) som følge av tilbaketrekkingen fra Finland, noe som medførte en økning i antall personell fra hæren i dette området. Våren 1945 var det derfor mer tysk personell enn i de andre to regionene, som ikke var tilfelle før november 1944.

Ett gjennomgående problem gjennom hele krigen for *AOK Norwegen*, var at avdelingene hadde mangler i styrkeoppsettet i henhold til krigsoppsettingsplanen (*Kriegsstärkenachweisung*). Avdelingene var konsekvent underbemannet (se seksjon 5.3).

Tyske soldater som var på perm i Tyskland ble satt opp i marsjbataljoner på vei tilbake til tjenestestedet. Dette var en enkel administrativ måte å håndtere en mengde med løse soldater. Disse avdelingene risikerte å havne andre steder enn på sitt normale tjenestested. Ett eksempel er fra juli 1944, da 2 500 soldater på vei tilbake til *20. Gebirgs-Armee* i Finland i stedet havnet hos *Heeresgruppe Nord* (område rundt Baltikum) og ble innlemmet i *III. SS korps* der.

I september 1944 fikk *AOK Norwegen* ordre om å sende 4 000 ferdig utdannede soldater til kontinentet, og disse skulle erstattes av 4 000 nye utrente rekrutter. På dette tidspunktet talte personell tilhørende hæren vel 155 000 personer (se Figur 3.4.1).



Figur 3.5.3. Lyngelinjen (rød linje) som ble etablert etter at 20. Geb. AOK trakk seg tilbake til Norge i oktober 1944. Område Nord-Norge krympet og fikk en oppkonsentrering av antall tysk personell de siste månedene av krigen som følge av den nye frontlinjen. Figur: Olve Dybvig.

Et annet eksempel er at 700 soldater fra *AOK Norwegen* meldte seg frivillig til fronttjeneste andre steder i 1944. Disse skulle erstattes med eldre personell eller *Volksdeutsche*. Dette gir indikasjon på at Norge/nordområdene ikke var spesielt prioritert i den sentrale tyske ledelse.

I mars 1945 ble det satt i gang en studie (*Studie Birkhahn*)¹⁵ for å se på mulighetene for å trekke hærstyrker i Nord-Norge ut av landet, og sette dem inn i kampene på kontinentet. Forslaget ble vurdert som lite gjennomførbart på grunn av transportproblemer og ressursmangler. Styrkene ville først være forflyttet i slutten av mai, og det ville tømt de fleste mannskapsressurser i Nord-Norge. Det ville også blitt negative strategiske reaksjoner om dette ble gjennomført. Det er en hel rekke ulike interessante temaer som omhandler *Wehrmacht* i Norge som burde vært nøyere undersøkt for å si noe om utviklingen gjennom krigen, og i vår sammenheng vil en tallfesting av personellet være et godt utgangspunkt for å gå i dybden og belyse de ulike sidene av okkupasjonsmakten.

Fordeling av det tyske personellet i Norge speiler i stor grad den geografiske utformingen av landet. Det var en lang kyst å beskytte. Nord-Norge er i denne sammenheng området fra Sørfold og nordover til Nordkinnhalvøya og senere til Lyngenlinjen i Troms. Ved krigens slutt var det nødvendigvis en kraftig oppkonsentrering av tysk personell i nord, ettersom at frontlinjen mot Sovjetunionen ble flyttet fra Finland til Lyngenlinjen (Figur 3.5.3). Det er kjennetegnet for det siste halve krigsåret, men ikke for perioden forut.

3.6 Tyske infanteridivisjoners kampverdi i Norge gjennom krigen

Figur 3.6.1 viser når de forskjellige tyske infanteriavdelingene kom til Norge (*AOK Norwegen*), og når de forlot landet. Fargene viser kampverdi, der grønn er bevegelig avdeling med kamperfaring (*Kampwert I*), blå er bevegelig avdeling uten kamperfaring (*Kampwert II*), oransje er infanteriavdelinger under opptrening og rød er *Bodenständig* (stasjonær) avdeling uten kamperfaring (*Kampwert III*).

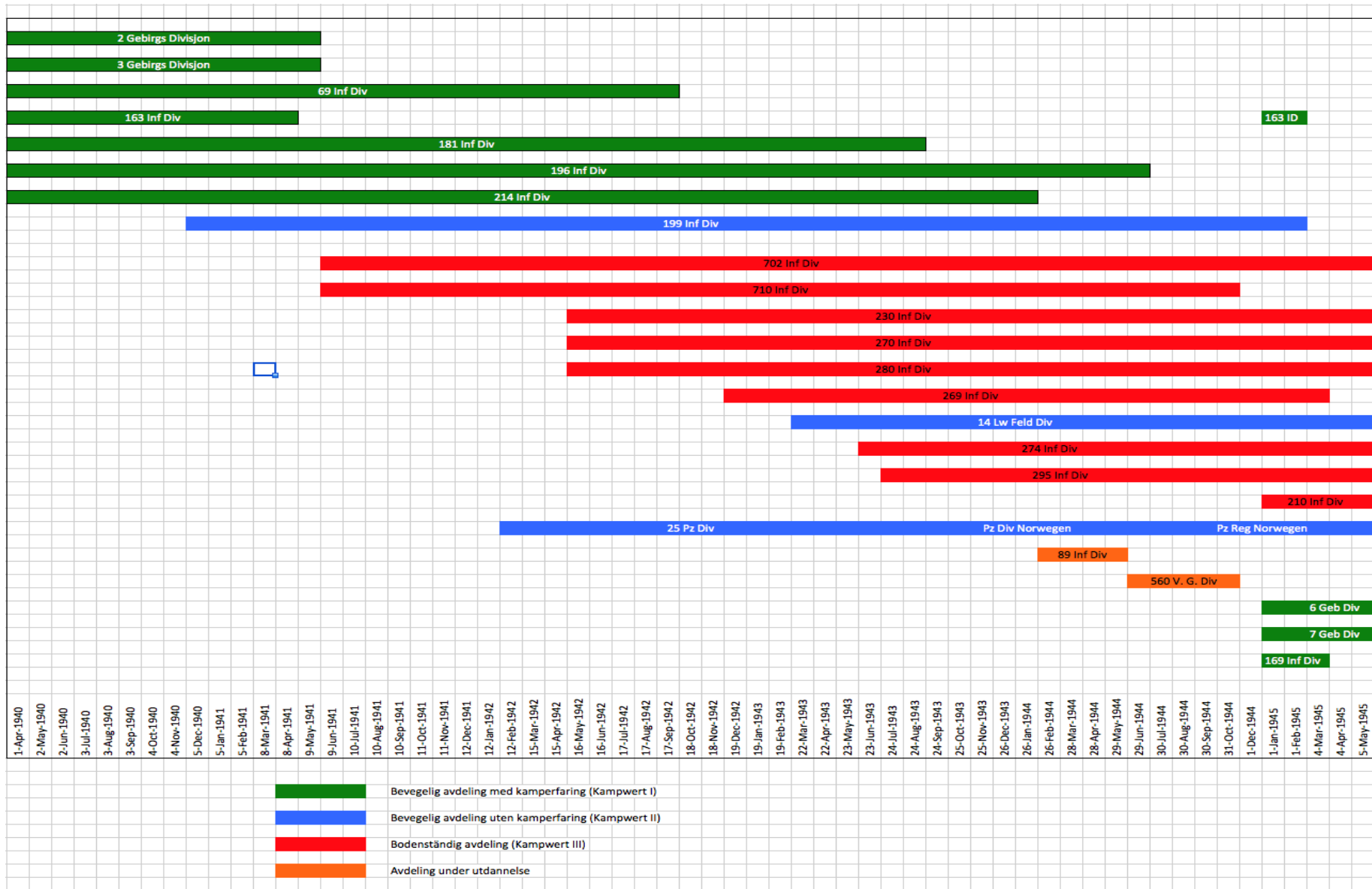
Vi ser at hærstyrkene i Norge endret sammensetning og struktur gjennom krigsårene. Fra tidlig med kamptrente avdelinger (de fikk noe erfaring under felttoget i Norge i april/mai 1940) til mer områdebestemte avdelinger mot slutten av krigen. Innslaget av *Festungsbatailloner* som del av den tyske hærs avdelinger i *AOK Norwegen* kommer tydelig frem fra 1942 og utover. Se seksjon 5.2 for en oversikt over innslaget av slike bataljoner i det tyske forsvaret av Norge i november 1943. Denne endringen, og hvorfor den forekom, er et lite undersøkt tema i

¹⁵ *Studie Birkhahn*. TsAMO arkiv i Russland. Katalog 500-12450-236.

litteraturen og forskningen om krigen, men er svært interessant for å si noe om betydningen av Norge. Det er også behov for studier av utviklingen av det tyske offiserskorpset i Norge, som ser ut til å bære preg av et stort og økende innslag av reserveoffiserer uten kamperfaring utover i krigen.

Oversikten viser at det var i Nord-Norge (*Armee Abteilung Narvik*) *Wehrmachts* divisjoner med kamperfaring og mobilitet stod, som anti-invasjonsforsvar langs Lyngelinjen. Utflytting av kamptrente og mobile divisjoner hadde foregått helt siden tilbaketrekningen fra Finland, og 7. *Gebirgs-Division* stod oppmarsjert for utflytting ved krigens slutt. Militært ville en total utflytting, som altså *Studie Birkhahn* konkluderte ikke var praktisk mulig å gjennomføre, ha vært en alvorlig risiko ved å legge frontavsnittet i Nord-Norge mer eller mindre åpent. I diskusjoner om bedre bruk av tyske kampavdelinger (hovedsakelig infanteridivisjoner) andre steder enn Norge, må dette inngå som en del av vurderingen. I tillegg var de fleste divisjonene som stod i Norge mot slutten oppsatt med lite personell (se seksjon 5.3 for oversikt per november 1944 og april 1945 med antall i hver divisjon) og med lav eller ingen bevegelighet (*Bodenständig*), og dermed av liten verdi for mobilitetskrigføringen som preget kampene på kontinentet. Tallmaterialet viser at over 180 000 personer (av alle personellkategorier) ble transportert ut av Norge etter tilbaketrekningen fra Finland/Sovjetunionen, i løpet av årsskiftet til 1945 og de påfølgende månedene. Hoveddelen av Lapplandsarmeen ble sendt ut av landet for å brukes andre steder enn i Norge. Det var dermed ingen reell oppbygging eller vesentlig styrking av den tyske hær i Norge mot slutten av krigen. Det var kun ved det nye frontavsnittet i Nord-Norge at antallet soldater naturlig nok økte i 1944/45.

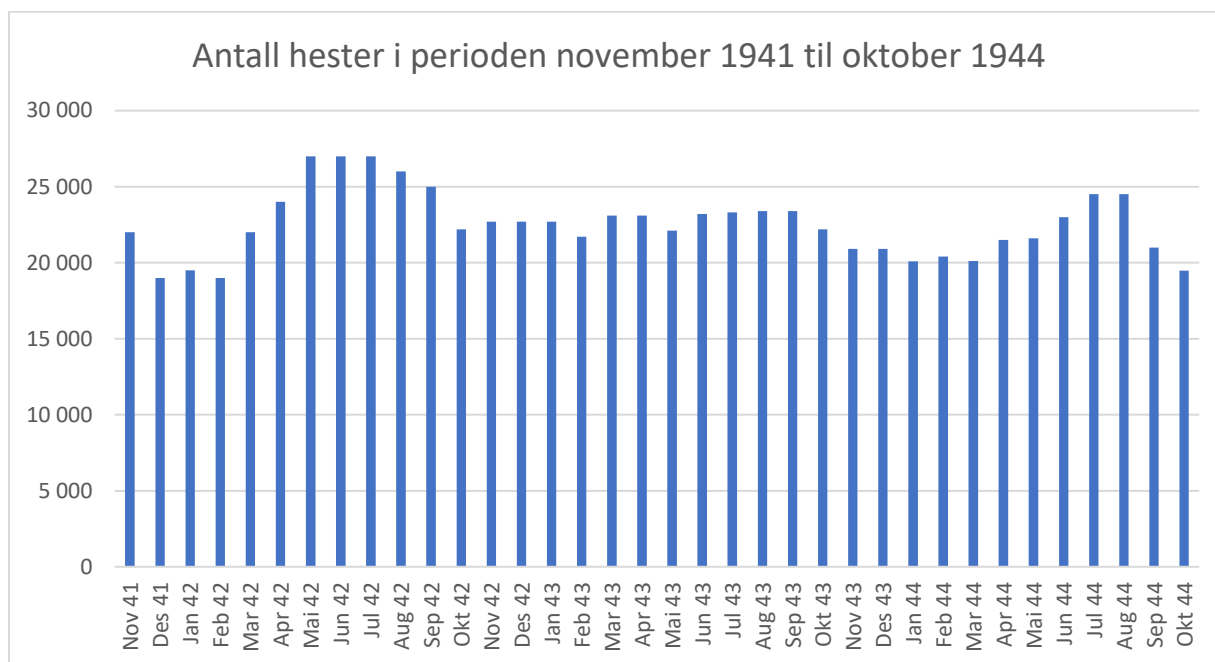
Utviklingen av kampverdien og kvaliteten på infanteridivisjonene som var i Norge i perioden 1940 til 1945 er et eget tema, og vi vil her begrense oss til å påpeke at dette er et lite undersøkt område som bør sees nærmere på. Spesielt i lys av den generelle oppfatningen om *Festung Norwegen* som område for å binde opp tysk militær kapasitet som kunne brukes bedre andre steder. Det er mulig å belyse dette temaet mer grundig ved å bruke kilder fra *AOK Norwegen/AOK 20* og dokumenter fra høyere nivåer som OKW og OKH. Likevel, ut fra de dokumenter vi har gjennomgått fra *AOK Norwegen/AOK 20*, OKH og OKW, er det mulig å se at det er en klar endring utover i krigen i struktur og oppbygging av enhetene som utgjorde *Wehrmacht* i Norge. Generelt gikk kvalitet og kampevne ned mot slutten av krigen.



Figur 3.6.1. Utvikling av kampverdi (Kampwert) av de tyske infanteridivisjonene som stod i Norge under krigen.

3.7 Hester

Wehrmacht i Norge hadde et stort behov for hester for å utføre ulike typer oppgaver. Hestene var mye brukt i transport- og anleggstjeneste, og var for infanteridivisjoner som ikke var mekanisert viktig for å gi mulighet for mobilitet. Tall på antall hester fremkommer derfor som del av oversiktene til *AOK Norwegen*, og går sammenhengende fra november 1941 til oktober 1944.



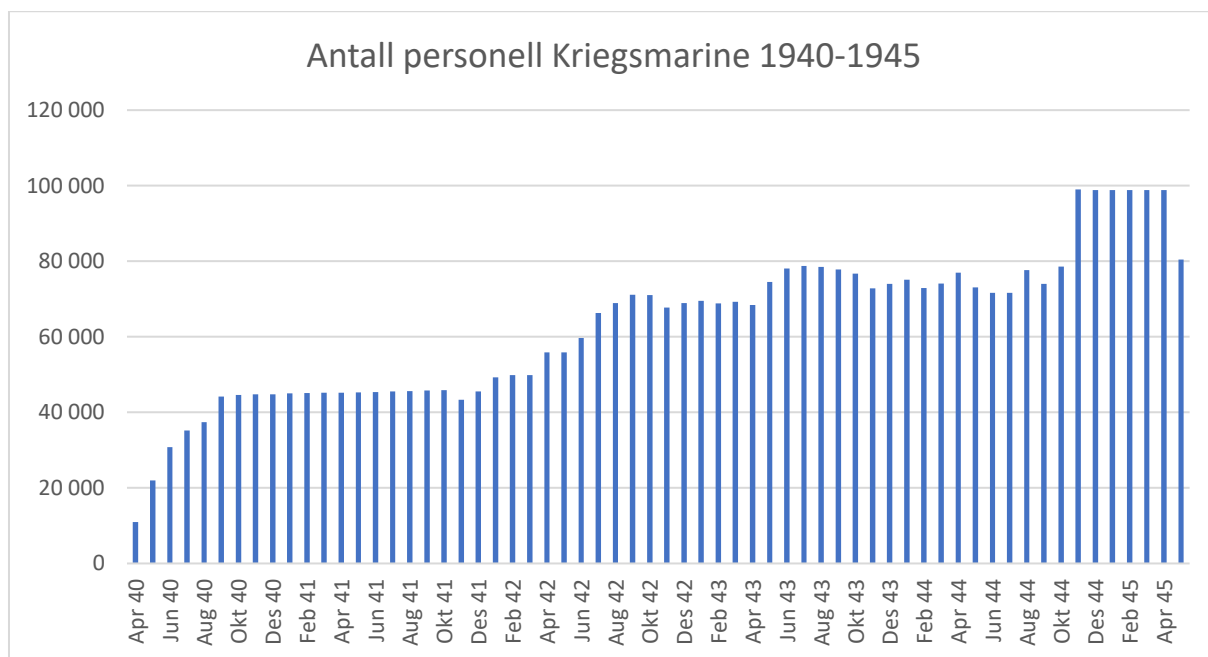
Figur 3.7.1 Oversikt over antall hester i perioden november 1941 til oktober 1944. I mars 1945 oppgis det at det var 35 000 hester i Norge, der økningen skyldes tilbaketrekingen fra Finland i 1944.

Sammenligner vi hærens mannskapsmengde med antall hester i Norge, finner man ikke noe sammenheng. Hesteantallet var relativt stabilt gjennom hele perioden, og var mer eller mindre upåvirket av svingninger og oppbygging av et større totalantall av soldater. Dette kan tyde på at økningen tysk personell i 1942 besto hovedsakelig av avdelinger uten stort behov for hester, som for eksempel festningsbataljoner som var stasjonære. Hestene ble i all hovedsak kjøpt av norske forhandlere/bønder. Det finnes en oversikt som viser at det var 35 000 hester i *AOK 20*

i mars 1945, som tyder på at 20. Geb. AOK hadde med seg rundt 15 000 hester i sin tilbaketrekning fra Finland til Norge høsten 1944.¹⁶

3.8 Kriegsmarine

Det finnes kun dokumenterte tall på *Kriegsmarine*-personell i perioden januar 1944 til november 1944 samt i fra april og mai 1945. Det gjør at antallet er estimert i andre perioder, og det er derfor usikkerhet rundt tallfestingen. Beregningsmetoden har lagt til grunn at marinen utgjorde 22 % av mannskapene, slik det fremkommer av oversikter fra 1944 og mai 1945. Trenden er en jevn økning gjennom krigen. I november øker antallet, og først i april reduseres mengden personell.



Figur 3.8.1 Oversikt over personell fra den tyske marine, *Kriegsmarine*, for perioden april 1940 til mai 1945. Basert på at marinen hadde en relativ andel på 22 % av totalantallet. Etter oktober 1944 økte antallet med personell fra 20. Geb. AOK, og det forble høyt frem til april 1945, med en uttransportering av omlag 18 000 fra flytende avdelinger den siste krigsmåneden.

¹⁶ RW 44-I-69. *Verpflegungsstärke*. Udatert. Viser oversikt over personell inkludert hester, og gir at AOK 20 hadde pr 1. mars 1945 et forpleiningsbehov for 382 000 personer og hadde 35 000 hester. BA-MA, Tyskland.

Figur 3.8.1 er satt opp som en prosentvis estimering i forhold til totalantallet. Kurven følger derfor i hovedsak samme linje som for hæren, uten nedgangen før angrepet på Sovjetunionen i 1941. Vi ser to topper, rundt høsten 1942 og 1943. Dette ser ut å ha sammenheng med tilstedeværelse av sterke tyske overflatestyrker (*Kriegsmarine*) i Norge i disse periodene.

Kriegsmarine kan deles i to hovedgrupper, landbasert og flytende avdelinger. Landbaserte avdelinger bygget seg langsomt opp gjennom hele krigen. Spesielt *Kriegsmarines* kystbatterier (*Marine Artillerie Abteilung*) krevde en del folk. Fra 1942 øker derfor antallet som følge av utbygging av kystforsvaret. I den andre gruppen, flytende avdelinger, vil mannskapsmengde variere en del i de forskjellige tidsperiodene. Eksempelvis ble de fleste større skip fra Norge overflyttet til Østersjøen ved årsskiftet 1944/45, mens ubåtmengden økte i Norge i denne perioden.

Perioden november 1944 til og med mars 1945 er vanskelig å beregne. *Kriegsmarine* er oppgitt i *AOK Norwegen* i oktober 1944 å være 78 604, og neste dokumenterte punkt er april 1945 med 98 800. I mai var antallet redusert til 80 450 (se seksjon 5.4). Anslaget som er gjort i perioden er svært usikkert, men det er lagt til grunn inngang av vel 20 000 fra Finland og stabil mengde frem til april. Hvorfor antallet falt med vel 18 000 fra april til mai er ukjent, men det skyldes i all hovedsak forflytninger av flytende avdelinger ut av Norge. Det var *Schwimmende Verband* som ble halvert fra april til mai, fra 48 200 til 24 400, mens *Landverband* økte med 5 450.

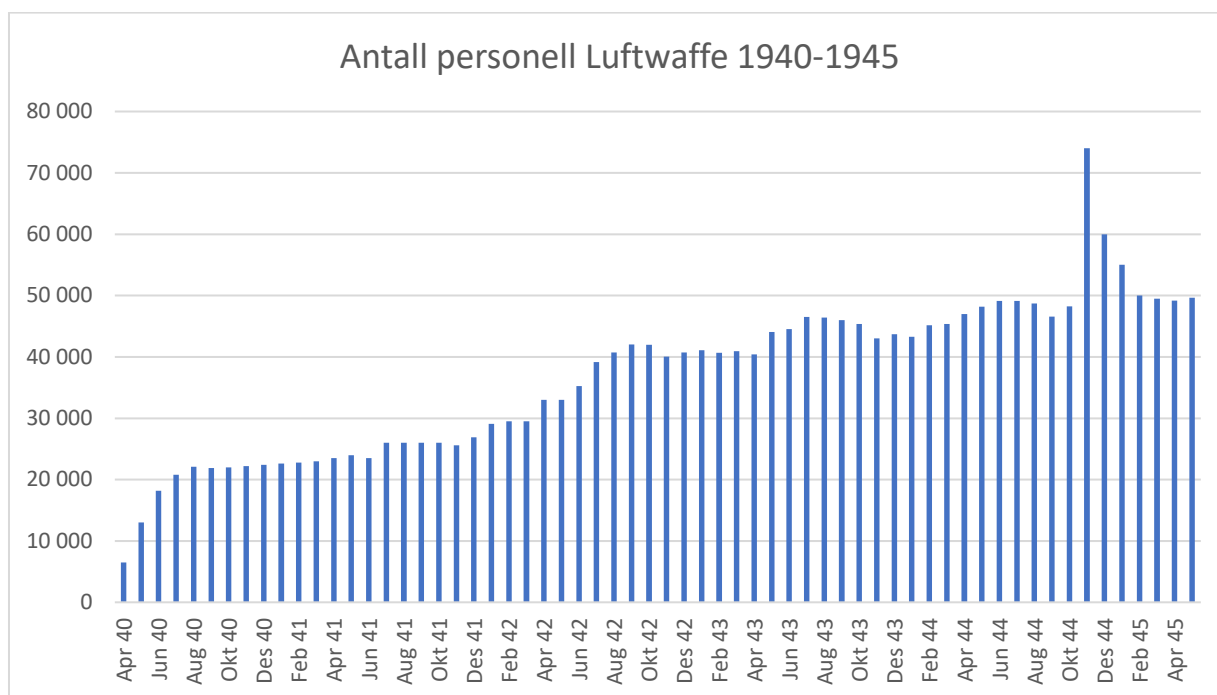
Det er mulig å gå nærmere inn i antallet fra *Kriegsmarine*, i dokumenter fra *Seekriegsleitung* (*SkL*) og *Marinepersonalamt*. Vi har så langt ikke lokalisert dokumentasjon fra denne kilden, men det er verdt å undersøke det nærmere for å kunne gi mer detaljerte oversikter. Likevel, tallene fra 1944 gir oss et godt innblikk i den relative andelen *Kriegsmarine* utgjorde av *Wehrmacht* i Norge, og det er liten grunn til å tro at den endret seg vesentlig gjennom krigen, med unntak av de siste månedene frem mot krigens slutt.

Inntil mer dokumentasjon er funnet, er dette det beste anslaget vi kan gi for utviklingen av antall personer tilhørende *Kriegsmarine*.

3.9 Luftwaffe

Det finnes kun dokumenterte tall på *Luftwaffe*-personell i fra perioden januar til november 1944, samt fra april og mai 1945. I likhet med *Kriegsmarine* er antallet estimert for de andre

periodene, og basert på en fordeling der *Luftwaffe* utgjorde 13 % av mannskapene. Trenden er en jevn økning gjennom krigen (se Figur 3.9.1).



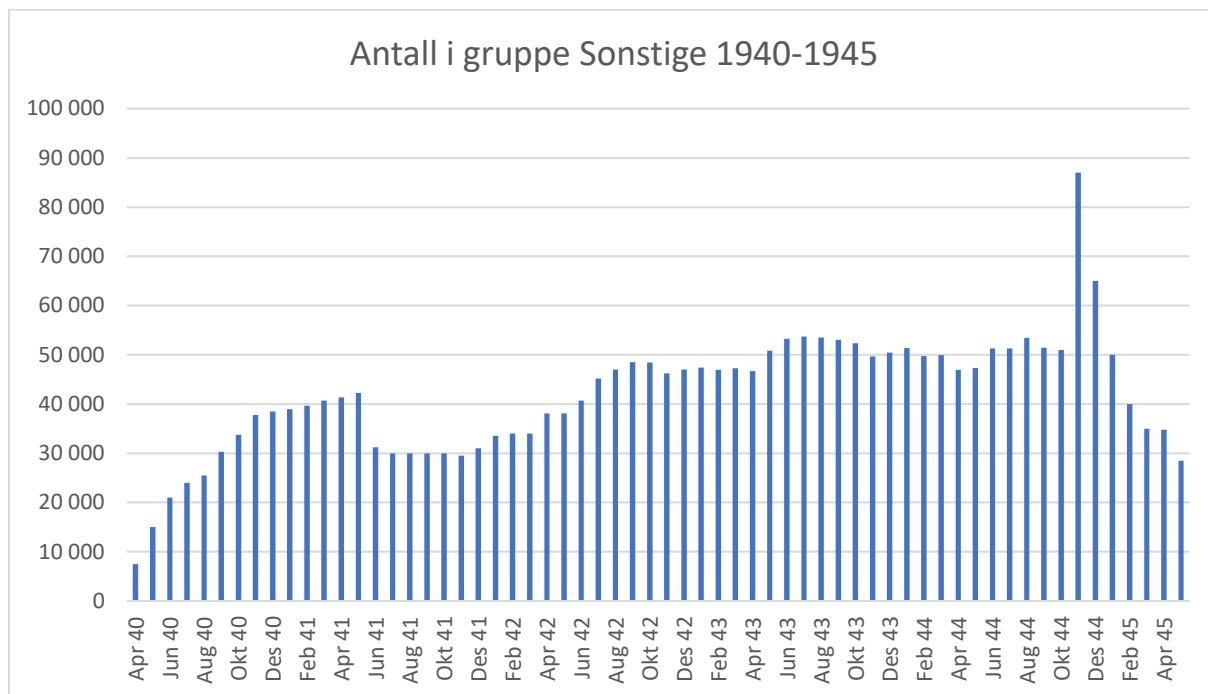
Figur 3.9.1 Oversikt personell fra det tyske flyvåpen, *Luftwaffe*, i perioden april 1940 til mai 1945. Basert på en forutsetning at den relative andelen var i størrelsesorden 13 % av totalantallet (uten krigsfanger). Kraftig økning i november 1944 da 20. Geb. AOK trakk seg inn i Norge, og en gradvis redusering frem mot mai 1945.

Her er tallene for resten av krigen mer usikre. *Luftwaffe* var, for de flyvende avdelingene, i hovedsak konsentrert rundt flyplassene. Luftvern og lytteposter/radar var spredt over hele landet. Stadig flere flyplasser ble bygget gjennom krigen, noe som økte mannskapsbehovet, både til drift og luftvern. Mengden flyvende enheter varierte voldsomt gjennom hele krigen. I juni 1943 var det stasjonert ca. 44 000 mannskaper på flyplasser i Norge.¹⁷ I mai 1945 var det i Norge 49 650 personer tilhørende *Luftwaffe*. Inntil vi får bedre tallgrunnlag å forholde oss til er dette det beste kvalifiserte estimatet på utvikling av personellmengden.

¹⁷ OKL 2377. *Unterlagen über Verteidigung der Flugplätze und Stützpunkte in Norwegen und Finnland*. NARA, T321-10.

3.10 Sonstige

Det var en hel rekke personell som var forpleid av *Wehrmacht* uten å være organisatorisk del av forsvarsgrenene. Disse ble betraktet som *Wehrmacht anhörige*. Dette var personell som var forpleid og oftest lønnet av *Wehrmacht*. I likhet med hær, marinen og luftforsvaret, er det lagt



Figur 3.10.1 Antall personer kategorisert som *Sonstige* i perioden 1940-1945. Basert på forutsetning at den relative andelen var rundt 15 % av totalantallet. I mai 1945 utgjorde gruppen 8 % av totalantallet (uten krigsfanger).

som forutsetning et relativt bidrag til totalantallet basert på fordeling i 1944. Estimatenes forutsetter derfor at gruppen *Sonstige* var i størrelsesorden 15 % av totalantallet (uten krigsfanger), vist i Figur 3.10.1. Gruppen er følgelig en sekkebetegnelse. Grupper som inngår i denne kategorien er blant annet personell fra *Organisation Todt*, *Transportflotte* og *-korps Speer*, *SS*-enheter (inkludert *Sicherheitsdienst* og *Sicherheitspolizei*), *Reichsarbeitsdienst*, *Reichskommissariat Norwegen*, tyske politistyrker og sivile personer under tysk kommando.

Waffen-SS var inkludert i gruppen *Sonstige* for første krigsår, men ble uttransportert i forbindelse med angrepet på Sovjetunionen. Det forklarer nedgangen på kurven fra mai 1941, da anslagsvis opp mot 10 000 personer, som til slutt ble til *6. SS Gebirgs-Division Nord*, ble flyttet ut av landet.¹⁸ I november 1944 var de på vel 19 000 mann. Andre deler av *SS* som var

¹⁸ Antallet *SS*-soldater er basert på *Gliederungen* som viser oppsetning av ulike enheter i *AOK Norwegen* i 1941.

i Norge er del av *Sonstige*-gruppen, men de utgjorde aldri mer enn noen få tusen personer. I mai 1945 er SS-enhetene gruppert sammen med *Polizei*, en gruppe på vel 4 600 personer.

Sonstige-gruppen er vanskelig å estimere. I mai 1945 var denne gruppen redusert til 8 % av totalantallet. Det gjør at det hefter stor usikkerhet til tallene, men tilnærmingen gjør at trenden følger hovedtrekkene for totalantallet av personell. Ettersom vi kjenner *Verpflegungsstärke* fra november 1941 til oktober 1944 (og mars, april og mai 1945), er det kun den innbyrdes fordelingen mellom *Heer*, *Luftwaffe*, *Kriegsmarine* og *Sonstige* som er usikker.

Ia hos AOK 20 gir oss en *Verpflegungsstärke* per 1. april 1945 (PG 75037, se seksjon 5.4). Her listes *Reichsdeutsches* og *Nicht-reichsdeutsches Wehrmacht Gefolge* som to egne grupper. Tar en ut *Heer*, *Luftwaffe* og *Kriegsmarine*, er resterende krigsfanger og det som omtales som *Sonstige*. Sammenligner en med tallene som oppgis for *Verpflegungsstärke* i mai (se seksjon 5.4), vil *Sonstige*-gruppen i april utgjøre 58 500 personer og mai 28 500. Forskjellen mellom de to listene er gruppene som angir om det er *Reichsdeutsches* eller ikke. I mai er gruppen *Nicht-reichsdeutsches* utelatt fra oversikten. Det er grunn å til å tro at denne gruppen omfatter sivile arbeidere og tvangsarbeidere, som ikke var omfattet av forpleiningsansvar fra *Wehrmacht*. Ulike måter å rapportere på kan forklare avviket, og gir et litt annet bilde av totalantall. For å gi en konsistent fremstilling av *Sonstige* slik det er rapportert fra OKH i *AOK Norwegen*, er de som ikke er omtalt som *Reichsdeutsches* utelatt i vår oversikt. Det er også verdt å merke seg at *Nicht-reichsdeutsches* og krigsfanger ikke er haket av (av noen som har gått gjennom oversikten), som gir mening når en sammenholder den med oversiktslisten fra mai. Uten disse to gruppene harmonerer de to oversiktene vesentlig bedre med hverandre.

Det er sannsynlig at det finnes flere tall for *Sonstige*-gruppen i dokumenter fra OKH, slik det gjør for store deler av 1944. Men slike dokumenter er så langt ikke lokalisert eller bekreftet eksisterer. En grundigere studie av dokumenter fra OKH kan kaste lys over denne gruppen og hvordan den utviklet seg gjennom krigen i Norge.

3.11 Antall personell i Norge i forhold til andre områder

Antall personell som stod i Norge bør relateres til andre nærliggende områder for å si noe om størrelsen. Dersom en skal svare på om det var mye personell i Norge, må tallet settes i forhold til andre sammenlignbare steder. Tabell 9 lister sammenlignbare tall for flere områder, som kan danne basis for å danne seg et inntrykk av omfang av personell på ulike frontsektorer

helt på slutten av krigen. Tallene er basert på *Verpflegungsstärke* (forpleiningsstyrke), som betyr at den militære enheten (*AOK*, *Wehrmachtbefehlshaber*, *Heeresgruppe*) har ansvar for bespising, transport og logistikk, og er ikke det samme som *Wehrmachtstärke*. Tallene skal derfor være sammenlignbare, men sier altså ikke noe om kampstyrken, det vil si hvilken kampverdi og antall som ville kunne stilles til rådighet i aktiv krigføring.

Tabell 9. Sammenstilling av antall personer, *Verpflegungsstärke*, for ulike områder på slutten av krigen. Dette er ikke identisk med kampstyrke, siden tallene også inkluderer personell som ikke var stridende. Tallene er hentet fra oversikt i katalog RW 44-I-69 (BA-MA, Tyskland), og omfatter ikke krigsfanger.

Enhet	<i>Verpflegungsstärke</i>	Hester	Tidspunkt
<i>AOK 25</i>	150 000		16.5.1945
<i>AOK Blumentritt</i>	500 000		16.5.1945
<i>WB Dänemark</i>	310 000		6.5.1945
<i>Geb. AOK 20</i>	382 000	35 000	1.3.1945
<i>H. Gr. Kurland</i>	405 369	73 597	1.4.1945
<i>AOK Ostpreussen</i>	200 000	20 000	27.4.1945
<i>H. Gr. Mitte</i>	1 291 000	203 000	28.4.1945

Oversikten viser tall for områder som *AOK 25* i Nederland, *AOK Blumentritt* som var sør for Danmark mot Nederland, *Heeresgruppe Kurland* på Baltikum (som generaloberst Lothar Rendulic overtok ledelsen av en kort periode i januar 1945 før han overtok *Heeresgruppe Nord*¹⁹), *AOK Ostpreussen* i dagens Polen og *Heeresgruppe Mitte* i området rundt Königsberg (i dag Kaliningradområdet mellom Polen og Litauen). Det er kanskje Danmark som er mest interessant å sammenligne med, og det er ikke stor forskjell i antall personell i de to landene, som den geografiske størrelsesforskjellen kanskje skulle tilsi. Vi har ikke gått inn i tallene for å se hvilken type personell som inngår (der krigsfanger ikke ser ut å være inkludert), men det er åpenbart at det i Danmark var en generell større tetthet av tysk personell enn i Norge i mars 1945 ut fra en geografisk betraktning.

Det finnes en oversikt i OKW som viser antall (forpleinings-) personell i Norge og Danmark for noen måneder i 1944. I starten av 1944 var det mer enn dobbelt mye tysk personell i

¹⁹Generaloberst Lothar Rendulics tjenestehistorikk finnes i kartotek til Generalstabsoffiserer. NARA, T78-892.

Norge som i Danmark, men det ser ut til at det frem mot slutten av krigen var en kraftig økning i Danmark. Det mest nærliggende er at dette henger sammen med krigens utvikling, der det ankom tysk personell fra Norge (uttransporteringen av Lapplandsarmeen) og oppkonsentrering ved at tyske styrker ble presset nordover mot slutten av krigen.

Tabell 10. Oversikt over antall tysk personell i Norge og Danmark i 1944 og mai 1945. Kilder er OKW²⁰ og RW44-I-69. Tall viser Verpflegungsstärke, inkludert krigsfanger. I tallene for Norge er det noe avvik fra andre kilder, se Tabell 8 i seksjon 3.1. Se seksjon 4 for detaljer for kildene som er brukt. Tallene fra 1945 er uten krigsfanger for både Norge og Danmark.

Tidspunkt	Norwegen	Dänemark	Kilde
1. mars 1944	359 233	159 502	OKW 1572
1. april 1944	364 592		OKW 1572
1. mai 1944	366 064		OKW 1572
1. juni 1944	375 021	169 689	OKW 1572
1. juli 1944	372 063		OKW 1572
1. august 1944		177 815	OKW 1572
1. mars 1945	382 000		RW 44-I-69
10. og 6. mai 1945	351 100	310 000	PG 75037 og RW 44-I-69

Det er avvik i tallene som oppgis i OKW-rapporten (OKW 1572) og tallene hentet fra *O.Qu/IVa* i *AOK Norwegen*, men avviket er ikke større enn at det kan la seg forklare med ulike måte å telle personell ut fra geografisk plassering (*AOK Norwegen* versus *20. Geb. AOK*) og en generell problemstilling med å telle personell som er i bevegelse (inn- og uttransportering). Det er spesielt perioden mars til juli 1944 der avviket er størst (se Tabell 7 og 8 i seksjon 3.1).

Det gjenstår å gå dypere inn i tallene for å se hvor sammenlignbare de er, og ikke minst bryte dem ned på kampavdelinger for å si noe om kampevne og -verdi. Eksempelvis stod det flere infanteridivisjoner i Norge enn i Danmark. For å få en bedre forståelse for sammensetningen av personell, er det behov for oversikter tilsvarende den vist i seksjon 5.5. Det gjelder for både *Heer*, *Kriegsmarine* og *Luftwaffe* ved ulike tidspunkt under krigen.

²⁰ OKW 1572. *Der nördliche Kriegsschauplatz, Finnland, Norwegen, Dänemark*. Udatert. Rapport utarbeidet av Schramm ved OKW. Dekker perioden april-desember 1944. NARA, T77-1426.

3.12 Etter 8. mai 1945

Vi kan følge utviklingen av antall også etter mai 1945, gjennom dokumenter fra hovedkvarteret til det britiske ekspedisjonskorpset til Norge. Oversikter fra juni 1945 viser at tallene fra AOK 20 er rimelig nøyaktige, selv om de nok var basert på estimer. Totalantallet av tysk personell er gitt å være **355 300** per 18. juni (se Tabell 11), som kan forklares med at det tok tid å få fullstendig oversikt over alle personer som tilhørte okkupasjonsmakten. Antallet på 351 100 personer gitt av AOK 20 for mai 1945 er dermed et rimelig nøyaktig antall.

Tabell 11. Oversikt over tysk personell i ulike soner per 18. juni 1945. Utarbeidet av den britiske ekspedisjonsstyrken til Norge (kilde: WO 171/8439, TNA, UK). Viser også hvor mange som var avvæpnet og mengden våpen samlet inn.

Sone	Totalt antall tyskere	Avvæpnet personell	Våpen innsamlet
Oslo	83 300	76 100	65 440
Stavanger	36 500	36 500	26 800
Bergen	27 300	26 700	26 932
Trondheim	70 700	59 705	50 095
Tromsø	137 500	123 100	74 217
Totalt	355 300	322 105	243 484

Tabell 12. Oversikt over lokalisering og antall av tidligere krigsfanger, per 18. juni 1945. Kilden til tallene er WO 171/8439. Samme kilde oppgir at totaltall på tidligere krigsfanger som ventet repatriering i begynnelsen av juni var 74 735. Fra april til juni var gruppen redusert med 2 565 personer.

Sone	Antall tidligere krigsfanger
Oslo	11 765
Stavanger	3 696
Bergen	4 696
Trondheim	8 619
Tromsø	43 747
Totalt	72 523

De tidligere krigsfangene var i juni 1945 begynt å bli sendt hjem fra Norge, men de fleste var likevel fremdeles i landet og ventet på repatriering. Ifølge den britiske rapporten var det 1. juni **74 735** og 18. juni **72 523** slike personer i Norge. Fra april til juni 1945 var gruppen redusert med 2 565 personer, men det er uklart om dette skyldes utsendelse av tidligere krigsfanger i løpet av mai eller dødsfall i perioden. Sannsynligvis en kombinasjon av begge deler.

Hele 60 % av de tidligere krigsfangene befant seg i juni 1945 i Nord-Norge (sone Tromsø), og lokaliseringen reflekterer området der de ble brukt da krigen sluttet (som utbygging av jernbanen, riksvei 50 og forsvarsverkene langs Lyngenlinjen). Den 1. juni bestod ex-fangene av **1 010** polakker, **2 199** jugoslaver (serbere) og **71 526** russere. I juni 1945 utgjorde dermed russere over 95 % av de tidligere krigsfangene.

Tallene fra juni 1945 stemmer godt overens med de tall vi har fra slutten av krigen fra *AOK 20*, og gir oss ytterligere informasjon om lokaliseringen og fordelingen av de tidligere krigsfangene.

4 Kildemateriale

Kildene til prosjektet har i all hovedsak vært en fullstendig og kronologisk samling av aktivitetsrapportene til *O.Qu* (kvartermester) hos *Armeeoberkommando Norwegen* med etterfølgende *AOK 20*. Der andre kilder er brukt for supplerende informasjon, vil det fremkomme av fotnotene.

Hovedkilder:

AOK Norwegen/AOK 20 (T312-serien i NARA):

Gruppe XXI. Anlageband 22 KTB 2, Aufstellung Gebirgskorps Norwegen. **E279-22**, NARA, T312-987.

Gruppe XXI. Anlageband 1 KTB 4. **E280-1**, NARA, T312-989.

Gruppe XXI. Anlageband 2 KTB 4. **E280-2**, NARA, T312-989.

Gruppe XXI. Anlageband 3 KTB 4, Kriegsgliederung. **E280-3**, NARA, T312-989.

AOK Norwegen Ia/Ic/Ila. Tätigkeitsberichte. November 1940. **PG 12564-1**, NARA, T312-992.

AOK Norwegen Ia/Ic/Ila. Tätigkeitsberichte. Desember 1940. **PG 12564-2**, NARA, T312-992.

AOK Norwegen Ia/Ic/Ila. Tätigkeitsberichte. Januar 1941. **PG 12564-3**, NARA, T312-993.

AOK Norwegen Ia/Ic/Ila. Tätigkeitsberichte. Februar 1941. **PG 12564-4**, NARA, T312-993.

AOK Norwegen Ia/Ic/Ila. Tätigkeitsberichte. Mars 1941. **PG 12564-5**, NARA, T312-993.

AOK Norwegen Ia/Ic/Ila. Tätigkeitsberichte. April 1941. **PG 12564-6**, NARA, T312-993.

AOK Norwegen Ia/Ic/Ila. Tätigkeitsberichte. Mai 1941. **PG 12564-7**, NARA, T312-993.

AOK Norwegen Ia/Ic/Ila. Tätigkeitsberichte. Juni 1941. **PG 13386-1**, NARA, T312-994.

AOK Norwegen Ia/Ic/Ila. Tätigkeitsberichte. Juli 1941. **PG 13386-2**, NARA, T312-994.

AOK Norwegen Ia/Ic/Ila. Tätigkeitsberichte. August 1941. **PG 13386-3**, NARA, T312-994.

AOK Norwegen O.Qu Tätigkeitsbericht mit abteilung WGM, A.O.Kraft, IVa/I, IVa/II, IVa/IIIk, IVa/IV, IVb, IVc, IVd, III, Qu 2. November 1941. **PG 15013-1**, NARA, T312-995.

AOK Norwegen O.Qu Tätigkeitsbericht mit abteilung WGM, A.O.Kraft, IVa/I, IVa/II, IVa/IIIk, IVa/IV, IVb, IVc, IVd, III, Qu 2. Desember 1941. **PG 15013-2**, NARA, T312-995.

AOK Norwegen O.Qu Tätigkeitsbericht mit abteilung WGM, A.O.Kraft, IVa/I, IVa/II, IVa/IIIk, IVa/IV, IVb, IVc, IVd, III, Qu 2. Januar 1942. **PG 15588**, NARA, T312-995.

AOK Norwegen O.Qu Tätigkeitsbericht mit abteilung WGM, A.O.Kraft, IVa/I, IVa/II, IVa/IIIk, IVa/IV, IVb, IVc, IVd, III, Qu 2. Februar 1942. **PG 17421**, NARA, T312-999.

AOK Norwegen O.Qu Tätigkeitsbericht mit abteilung WGM, A.O.Kraft, IVa/I, IVa/II, IVa/IIIk, IVa/IV, IVb, IVc, IVd, III, Qu 2. Mars 1942. **PG 22637-2**, NARA, T312-1011.

AOK Norwegen O.Qu Tätigkeitsbericht mit abteilung WGM, A.O.Kraft, IVa/I, IVa/II, IVa/IIIk, IVa/IV, IVb, IVc, IVd, III, Qu 2. April 1942. **PG 18742**, NARA, T312-999.

AOK Norwegen O.Qu Tätigkeitsbericht mit abteilung WGM, A.O.Kraft, IVa/I, IVa/II, IVa/IIIk, IVa/IV, IVb, IVc, IVd, III, Qu 2. Mai 1942. **PG 18856-2**, NARA, T312-1000.

AOK Tätigkeitsbericht AOK Norwegen O.Qu/W.Qu. 1 Nov – 31 Des 1941. **PG 18856-2**, NARA, T312-1000.

AOK Tätigkeitsbericht AOK Norwegen O.Qu/W.Qu. 1 Nov – 30 nov 1941. **PG 19648-3**, NARA, T312-1005.

AOK Norwegen O.Qu Tätigkeitsbericht mit abteilung WGM, A.O.Kraft, IVa/I, IVa/II, IVa/IIIk, IVa/IV, IVb, IVc IVd, III Qu 2. Mai 1942. **PG 20885**, NARA, T312-1011.

AOK Norwegen O.Qu Tätigkeitsbericht mit abteilung WGM, A.O.Kraft, IVa/I, IVa/II, IVa/IIIk, IVa/IV, IVb, IVc IVd, III Qu 2. Juni 1942. **PG 21280**, NARA, T312-1011.

AOK Norwegen O.Qu Tätigkeitsbericht mit abteilung WGM, A.O.Kraft, IVa/I, IVa/II, IVa/IIIk, IVa/IV, IVb, IVc IVd, III Qu 2. Juli 1942. **PG 22637-1**, NARA, T312-1011.

AOK Norwegen O.Qu Tätigkeitsbericht mit abteilung WGM, A.O.Kraft, IVa/I, IVa/II, IVa/IIIk, IVa/IV, IVb, IVc IVd, III Qu 2. August 1942. **PG 23559**, NARA, T312-1012.

AOK Norwegen O.Qu Tätigkeitsbericht mit abteilung WGM, A.O.Kraft, IVa/I, IVa/II, IVa/IIIk, IVa/IV, IVb, IVc IVd, III Qu 2. September 1942. **PG 24097**, NARA, T312-1012.

AOK Norwegen O.Qu Tätigkeitsbericht mit abteilung WGM, A.O.Kraft, IVa/I, IVa/II, IVa/IIIk, IVa/IV, IVb, IVc IVd, III Qu 2. Oktober 1942. **PG 24419**, NARA, T312-1012.

AOK Norwegen O.Qu.1. Tätigkeitsbericht November 1942. **PG 27921-1**, NARA, T312-1027.

AOK Norwegen O.Qu.1. Tätigkeitsbericht Desember 1942. **PG 27921-1**, NARA, T312-1027.

AOK Norwegen O.Qu.1. Tätigkeitsbericht Januar 1943. **PG 29628-1**, NARA, T312-1028.

AOK Norwegen O.Qu.1. Tätigkeitsbericht Februar 1943. **PG 29628-2**, NARA, T312-1028.

AOK Norwegen O.Qu.1. Tätigkeitsbericht Mars 1943. **PG 31280**, NARA, T312-1029.

AOK Norwegen O.Qu.1. Tätigkeitsbericht April 1943. **PG 33279-1**, NARA, T312-1030.

AOK Norwegen O.Qu.1. Tätigkeitsbericht Mai 1943. **PG 33279-2**, NARA, T312-1030.

AOK Norwegen O.Qu.1. Tätigkeitsbericht Juni 1943. **PG 34298**, NARA, T312-1030.

AOK Norwegen O.Qu.1. Tätigkeitsbericht Juli 1943. **PG 34421**, NARA, T312-1031.

AOK Norwegen O.Qu.1. Tätigkeitsbericht August 1943. **PG 36316**, NARA, T312-1035.

AOK Norwegen O.Qu.1. Tätigkeitsbericht September 1943. **PG 36583**, NARA, T312-1041.

AOK Norwegen O.Qu.1. Tätigkeitsbericht Oktober 1943. **PG 41555**, NARA, T312-1042.

AOK Norwegen O.Qu.1. Tätigkeitsbericht November 1943. **PG 40616**, NARA, T312-1042.

AOK Norwegen O.Qu.1. Tätigkeitsbericht Dezember 1943. **PG 43297-1**, NARA, T312-1042.

AOK Norwegen O.Qu.1. Tätigkeitsbericht Januar 1944. **PG 43297-2**, NARA, T312-1042.

AOK Norwegen O.Qu.1. Tätigkeitsbericht Februar 1944. **PG 48748**, NARA, T312-1050.

AOK Norwegen O.Qu.1. Tätigkeitsbericht März 1944. **PG 49353**, NARA, T312-1050.

AOK Norwegen O.Qu.1. Tätigkeitsbericht April 1944. **PG 50542**, NARA, T312-1051.

AOK Norwegen O.Qu.1. Tätigkeitsbericht Mai 1944. **PG 51558**, NARA, T312-1051.

AOK Norwegen O.Qu.1. Tätigkeitsbericht Juni 1944. **PG 52890**, NARA, T312-1051.

AOK Norwegen O.Qu.1. Tätigkeitsbericht Juli 1944. **PG 54157**, NARA, T312-1052.

AOK Norwegen O.Qu.1. Tätigkeitsbericht August 1944. **PG 57978**, NARA, T312-1052.

AOK Norwegen O.Qu.1. Tätigkeitsbericht September 1944. **PG 62654**, NARA, T312-1060.

AOK Norwegen O.Qu.1. Tätigkeitsbericht Oktober 1944. **PG 61599**, NARA, T312-1060.

AOK Norwegen O.Qu.1. Tätigkeitsbericht November 1944. **PG 75035**, NARA, T312-1069.

Anlage Abt 1a zum KTB 20. Geb. Armee. Kriegsgliederung, **PG 75037**, NARA T312-1071.

20. Geb. AOK (T312-serien i NARA):

Anlagen zum KTB Nr. 5 (Geb) AOK 20 Ia. 1.10.44 – 15.10.44. **PG 65635-7**. NARA, T312-1062.

Anlagen zum KTB Nr. 5 (Geb) AOK 20 Ia. 1.11.44 – 15.11.44. **PG 65635-9**. NARA, T312-1063.

Anlagen zum KTB Nr. 5 (Geb) AOK 20 Ia. 16.11.44 – 30.11.44. **PG 65635-10**. NARA, T312-1064.

Anlagen zum KTB Nr. 5 (Geb) AOK 20 Ia. 1.12.44 – 18.12.44. **PG 65635-11**. NARA, T312-1064.

Supplerende kilder:

OKW (T77-serien i NARA):

OKW 170. OKW/WFSt/Op.(-) Nord. *Grundsätzliches*. Report fra *Wehrmachtbefehlshaber Norwegen*. Datert 2. november 1943. Håndskrevet oversikt over de ulike områdene (*Abschnitt*) i Norge. NARA, T77-1421.

OKW 1572. *Der nördliche Kriegsschauplatz, Finnland, Norwegen, Dänemark*. Udatert. Rapport utarbeidet av OKW. Dekker perioden april-desember 1944. NARA, T77-1426.

OKH (T78-serien i NARA):

Generaloberst Lothar Rendulics tjenestehistorikk finnes i *Kartei von Generalstabsoffiziere A-Z*, H6/26 a-i, NARA, **T78-892**.

Kriegsstärkenachweisungen (KStN), som angir bemanningen til de ulike enhetene i *Wehrmacht* ved ulike tidspunkt under krigen. Disse ble utstedt av *OKH - Generalstab des Heeres*. **T78/391-400**.

H1/394. Styrkeoversikter fra *OKH - Generalstab des Heeres, Organisationsabteilung*. Udatert, men for det mest fra 1944. NARA, T78-432.

H22/105. *Norwegen. 8.1.42 – 22.2.44 Teil II*. Op. Abt. II, GenStdH, OKH. NARA, T78-320.

OKL (T321-serien i NARA):

OKL 2377. *Unterlagen über Verteidigung der Flugplätze und Stützpunkte in Norwegen und Finland*. NARA, T321-10.

Bundesarchiv-Militärarchiv (Freiburg, Tyskland):

RW 44-I-69. *Verpflegungsstärken*. Udatert. Viser oversikt over personell inkludert hester, og gir hva *AOK 20* hadde pr 1. mars 1945. BA-MA, Tyskland.

TsAMO (russiske forsvarsdepartementets arkiv, Russland):

Studie Birkhahn. Datert mars 1945. Katalog **500-12450-236**. TsAMO, Russland.

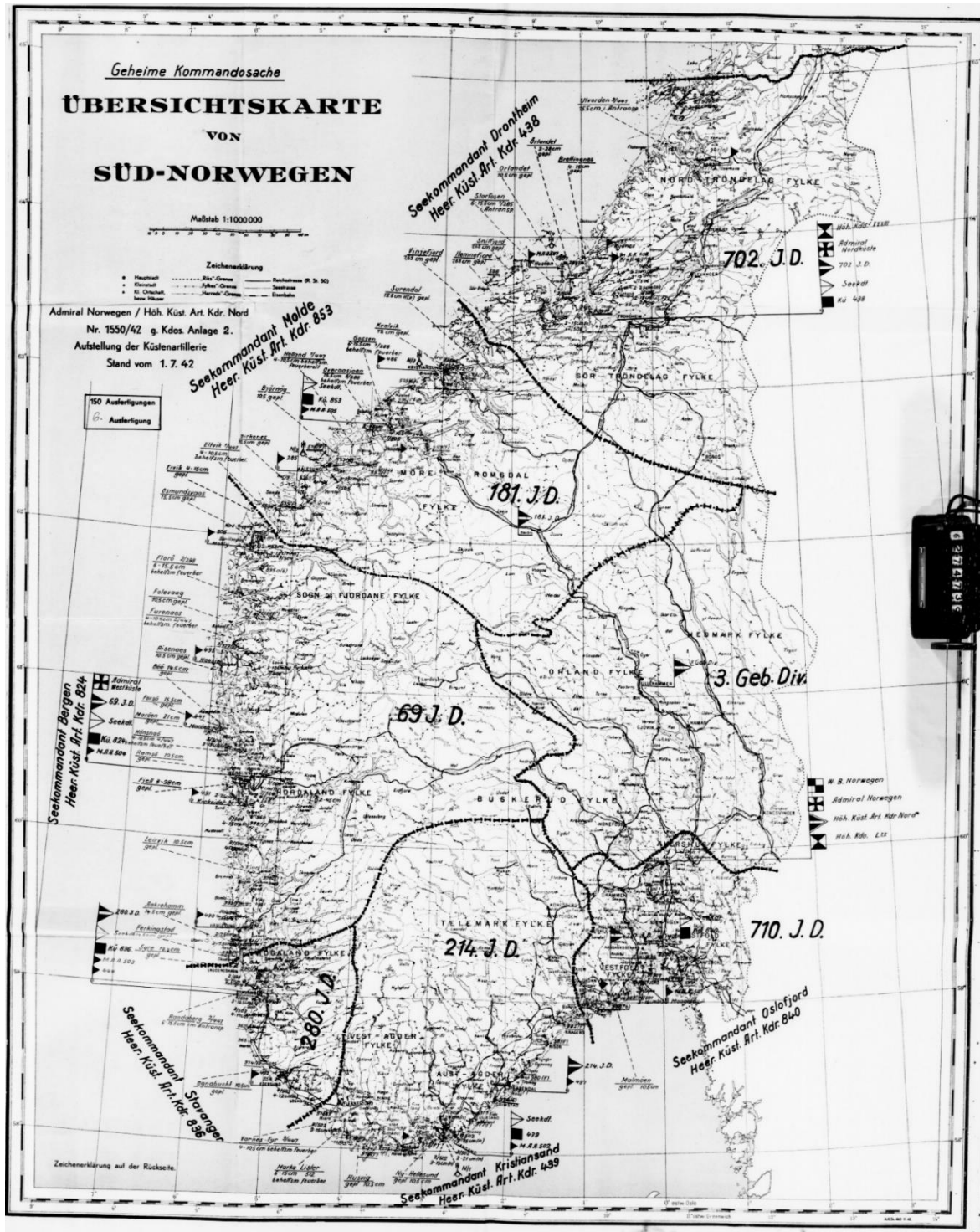
The National Archive (Kew, UK):

WO 171/8439. H.Q Norway Command. June to October 1945, TNA, UK.

5 Vedlegg

5.1 Fordeling av infanteridivisjoner i Norge juli 1942

Oversikt over fordeling av infanteridivisjoner stående i Norge per 1. juli 1942. Oversikt fra H22/105, NARA, T78-320.



Figur 5.1.1 og 5.1.2 (under). Fordeling av infanteridivisjoner i Norge per 1. juli 1942.

Geheime Kommando sache

ÜBERSICHTSKARTE

VON

NORD-NORWEGEN

Maßstab 1:1000000

Zeichenerklärung

- Hauptstadt
- Kleinstadt
- Kl. Ortshafn, kleine Häuser
- Küst.-Grenze
- Jütker-Grenze
- Herreds-Grenze
- Reichstrasse (R. St. 50)
- Seestrasse
- Eisenbahn

Admiral Norwegen / Hbh. Küst. Art. Kdr. Nord
 Nr. 1550/42 g. Kdos. Anlage 1
 Aufstellung der Küstenartillerie
 Stand vom 1. 7. 42.

150 Ausfertigungen
 6. Ausfertigung

See Kommandant Narvik
Heer. Küst. Art. Kdr. 437

See Kommandant Sandnessjøen
Heer. Küst. Art. Kdr. 833

See Kommandant Hammerfest
Heer. Küst. Art. Kdr. 449

See Kommandant Kirkenes
Heer. Küst. Art. Kdr. 837

See Kommandant Trondheim
Heer. Küst. Art. Kdr. 825

Bltz Stranden
3-15 cm geplant

Bltz Engelsen
3-25 cm geplant

Leukvik 3/16
6-16 cm 1/16 geplant

Bltz Strømme 10/50
geplant

Bltz Støtt 15/50
geplant

Nævre 1/15
6-15 cm 3/16 behelfsm. feuerbereit

Bltz Gausdalen 15/50
geplant

Bltz Gausdalen 15/50
geplant

Bltz Gausdalen 15/50
geplant

Bltz Gausdalen 15/50
geplant

Bltz Gausdalen 15/50
geplant

Bltz Gausdalen 15/50
geplant

Bltz Gausdalen 15/50
geplant

Bltz Gausdalen 15/50
geplant

Bltz Gausdalen 15/50
geplant

Bltz Gausdalen 15/50
geplant

Bltz Gausdalen 15/50
geplant

Bltz Gausdalen 15/50
geplant

Bltz Gausdalen 15/50
geplant

199. J.D.

270. J.D.

230. J.D.

196. J.D.

Zeichenerklärung

Heeresküstenartillerie
 (rot eingezeichnet)

- ⊥ 7,5 cm Kanone (b) n
- ⊥ 10,5 cm Kanone (f)
- ⊥ 10 cm Kanone 17/04
- ⊥ 12 cm Kanone (b)
- ⊥ 14,5 cm Kanone (f)
- ⊥ 15 cm Kanone 16
- ⊥ 15,5 cm Kanone (f)
- ⊥ 15,5 cm s. F. H. (p)
- ⊥ 21 cm Mörser 1B
- ⊥ 21 cm Mörser (f)
- ⊥ 22 cm Mörser (p)

Korpsgrenze
 Grenze der Admiralbereiche

Divisionsgrenze
 Grenze der Seekommandant-bereiche

Marineküstenartillerie
 (blau eingezeichnet)

- ⊥ 6,5 cm und 8,5 cm Kanone
- ⊥ 9,4 cm und 10,5 cm Kanone
- ⊥ 12 cm und 13 cm Kanone
- ⊥ 15 cm Kanone
- ⊥ 17 cm Kanone
- ⊥ 21 cm Kanone
- ⊥ 24 cm Kanone
- ⊥ 28 cm Kanone
- ⊥ 30,5 cm Kanone
- ⊥ 38 cm Kanone
- ⊥ 40,6 cm Kanone
- ⊥ Torpedobatterien
- ⊥ 7,5 cm Flak
- ⊥ 8,8 cm Flak
- ⊥ 10,5 cm Flak
- ⊥ 12 cm Flak

Herausgezeichnete und in der Karte mit einem Punkt eingetragene, sind neue, zum Teil behelfsmäßig feuerbereite, im Antransport befindliche und geplante Batterien.
 Batterien, deren Nr. unterstrichen sind, haben Landabwehrgeschütze. Die Anzahl wird durch ein oder mehrere Striche gekennzeichnet.

5.2 Kampstyrke i Norge per november 1943

I november 1943 var det 1 911 kanoner av ulike kalibre som stod langs kysten av Norge som vern av skipstrafikken og for å hindre invasjon. Luftvern bestod av 1 935 lette (for det meste 20 og 37 mm kaliber) og 457 (hovedsakelig 40 og 88 og 105 mm) storkalibret våpen. Området som skulle beskyttes var på 2 465 km, fordelt på 12 ulike avsnitt fra Oslo i sør til Kirkenes i nord, der det var mer enn 300 kystfort og befestede punkt med ulike kalibre. Halvparten var bestykket med 10,5 eller 15 cm kanoner.

Tabell 13. Oversikt over lengde av kyst, antall viktige havner, mengde våpen og miner i Norge per november 1943. Kilden er Oberkommando der Wehrmacht.²¹ K.w.K (Kampwagenkanone) er panservernkanoner som er tatt av kjøretøy og plassert i stillinger. PaK (Panzerabwehrkanone) er flyttbar panservernkanon, der mittl. er mittlere (middels) kaliber.

Abschnitt	Avsnittsbredde	Havner	Antall stående skyts	Flak-Artilleri	Antall miner
Hele Norge	2 465 km	53	K.w.K. u. mittl. PaK: 527 Geschütze bis 10 cm: 424	< 4 cm: 1935 > 4 cm: 457	T: 57 440 S: >47 900 Sonstige: >331 500
Sør-Norge	990 km		" 15 cm: 587		
Midt-Norge	550 km		" 22 cm: 334		
Nord-Norge	925 km		" 28 cm: 27 " over 28 cm: 12 Torpedorør: 38		

De ulike avsnittene (*Abschnitt*) er gjengitt i Tabell 14, slik det fremkommer i OKW-rapporten. Der beskrives også beskaffenhet til de ulike havnene (dybde og egnethet for ulike typer skip), som ikke er tatt med i oversikten i tabellen. Tabellen gir et godt øyeblikksbilde av hva som stod av militære enheter og kanoner av ulike kalibre langs kysten av Norge for å beskytte sårbar skipstrafikk og som anti-invasjonsforsvar. I november 1943 var det 331 000 tysk personell underlagt ansvar av AOK *Norwegen*. Av dette tallet var rundt 165 000 tilhørende den tyske hær. *Abschnitt Kirkenes* var underlagt 20. *Geb. AOK*, og hadde anslagsvis rundt 10-20 000 personer som må telles i tillegg for å dekke hele området som utgjør nasjonen Norge. I det geografiske fastlands-Norge var det derfor opp mot 350 000 tysk personell i november 1943. Siste halvdel av 1943 var den perioden det stod flest antall fast tysk personell i Norge under krigen, når operasjon *Nordlicht* er tatt ut.

²¹ OKW 170. OKW/WFSt/Op.(-) Nord. *Grundsätzliches*. Report fra *Wehrmachtbefehlshaber Norwegen*. Datert 2. november 1943. Håndskrevet oversikt over de ulike områdene (*Abschnitt*) i Norge. NARA, T77-1421.

Abschnitt	Avsnittsbredde	Havner	Avdelinger	Antall stående skyts	Flak-Artilleri	Antall miner
Oslo	30 km	Oslo: > 10 km kai Moss, Fredrikstad, Sarpsborg, Halden	214 I.D.	K.w.K. u. mittl. Pak: - Geschutze bis 10 cm: 8 " 15 cm: 7 " 22 cm: - " 28 cm: 3 " over 28 cm: - Torpedorør: 3	< 4 cm: 103 > 4 cm: 38	
Arendal	235 km	Kristiansand, Drammen, Horten, Larvik, Tønsberg, Brevik, Arendal, Risør, Tvedestrand, Grimstad, Lillesand, Kleven med Mandal, Kragerø, Langesund	710 I.D. 5 ½ Inf- Bttl 1 Art. Abt. 1 Pz.Jg.Abt 1 Pk. Abt 5. PaK	K.w.K. u. mittl. Pak: 27 Geschutze bis 10 cm: 38 " 15 cm: 79 " 22 cm: 8 " 28 cm: 6 " over 28 cm: 3 Torpedorør: -	< 4 cm: 137 > 4 cm: 12	T: 3 600 S: ? Sonstige: ?
Stavanger	170 km	Stavanger: > 1 km kai Egersund, Farsund, Flekkefjord	274 I.D. 5 Inf. Btl 2 Fest. Btl 2 Art. Abt 1 Pz. Jg.Kp 1 Pi. Btl 11 s. PaK 28 Panzer	K.w.K. u. mittl. Pak: 75 Geschutze bis 10 cm: 63 " 15 cm: 39 " 22 cm: 31 " 28 cm: - " over 28 cm: - Torpedorør: -	< 4 cm: 188 > 4 cm: 44	T: 12 200 S: 14 300 Sonstige: 136 000
Bergen	190 Km	Bergen, Haugesund, Kopervik, Skudeneshavn	269 I.D. 5 Inf.Btl 3 Fest.Btl 3 Art. Abt 1 Pz.Jg.Abt 1 Pi.Btl 1 Radf.Abt 10 Lz Panzer 10 s. PaK	K.w.K. u. mittl. Pak: 29 Geschutze bis 10 cm: 42 " 15 cm: 51 " 22 cm: 33 " 28 cm: 6 " over 28 cm: - Torpedorør: 3	< 4 cm: 192 > 4 cm: 66	T: 5 000 S: 1 800 Sonstige: 1 700
Førde	150 km	Vadheim, Leikanger, Lærdalsøra	280 I.D. 3 Fest. Inf.Btl - s. PaK	K.w.K. u. mittl. Pak: 22 Geschutze bis 10 cm: 20 " 15 cm: 50 " 22 cm: 10 " 28 cm: - " over 28 cm: - Torpedorør: 4	< 4 cm: 31 > 4 cm: 1	T: 1 100 S: 1 500 Sonstige: 7 300

Molde	215 km	Kristiansund, Aalesund, Åndalsnes, Molde	295 I.D. 7 Fest.Btl 2 Art.Abt 1 Pz.Jg.Kp 1 Pi.Btl 10 s. PaK 3 Beute-Panzer	K.w.K. u. mittl. Pak: 44 Geschutze bis 10 cm: 52 " 15 cm: 73 " 22 cm: 32 " 28 cm: - " over 28 cm: - Torpedorør: 4	< 4 cm: 133 > 4 cm: 18	T: 5 100 S: 6 500 Sonstige: 11 400
Drontheim	210 km	Trondheim, Namsos	702 I.D. 4 Inf.Btl 2 Fest.Btl 1 Art.Abt 1 Pi.Kp 3 Lz. Panzer 4 s. PaK	K.w.K. u. mittl. Pak: 23 Geschutze bis 10 cm: 30 " 15 cm: 44 " 22 cm: 21 " 28 cm: 6 " over 28 cm: - Torpedorør: 8	< 4 cm: 334 > 4 cm: 84	T: 9 000 S: 3 400 Sonstige: 57 000
Mo i Rana	345 km	Bodø, Mo i Rana, Mosjøen, Sandnessjøen	14. Lw. Feld-Div 6 Jg.Btl 2 Art.Abt 1 Flak.Abt 1 Sturmgesch-Btl 2 Pz.Jg.Kp 1 Pi.Btl 1 Radf. Schwadr. 5 Lz Panzer 1 Mittl. Panzer 12 s. PaK	K.w.K. u. mittl. Pak: 38 Geschutze bis 10 cm: 41 " 15 cm: 54 " 22 cm: 38 " 28 cm: - " over 28 cm: - Torpedorør: -	< 4 cm: 167 > 4 cm: 20	T: 3 000 S: 3 000 Sonstige: 10 200
Narvik	215 km	Narvik, Harstad, Andenes, Svolvær	199 I.D. 6 Inf.Btl 7 Fest.Btl 2 Art.Abt 1 Pz.Jg.Kp 1 Pi.Kp 5 Lz. Panzer 2 s. PaK	K.w.K. u. mittl. Pak: 47 Geschutze bis 10 cm: 35 " 15 cm: 36 " 22 cm: 75 " 28 cm: - " over 28 cm: 9 Torpedorør: 8	< 4 cm: 246 > 4 cm: 65	T: 7 500 S: 2 500 Sonstige: 80 000

Tromsø	190 km	Tromsø	270 I.D. 6 Inf.Btl 2 Fest.Btl 1 Art.Abt 1 Pz.Jg.Kp 1 Pi.Kp 4 Lz. Panzer 1 Mittl. Panzer 4 s. PaK	K.w.K. u. mittl. Pak: 50 Geschutze bis 10 cm: 51 " 15 cm: 38 " 22 cm: 9	< 4 cm: 113 > 4 cm: 12	T: 4 400 S: 900 Sonstige: 7 000
Alta	260 km	Hammerfest, Alta, Tana	230 I.D 3 Inf.Btl 3 Fest.Btl 1 Art.Abt 1 Pz.Jg.Kp 2 Pi.Kp 2 Lz. Panzer 3 Mittl. Panzer 7 s. PaK	K.w.K. u. mittl. Pak: 96 Geschutze bis 10 cm: 24 " 15 cm: 45 " 22 cm: 62 " 28 cm: - " over 28 cm: - Torpedorør: -	< 4 cm: 137 > 4 cm: 44	T: 6 000 S: 2 800 Sonstige: 19 300
Kirkenes	260 km	Kirkenes, Petsamo, Vadsø, Vardø	XIX (Geb.) A.K. 5 Fest.Btl 1 Mg.Btl 1 Pz.Jg.Abt 1 Radf.Abt 24 s. PaK	K.w.K. u. mittl. Pak: 76 Geschutze bis 10 cm: 20 " 15 cm: 71 " 22 cm: 15 " 28 cm: 6 " over 28 cm: - Torpedorør: 8	< 4 cm: 154 > 4 cm: 53	T: 540 S: 11 200 Sonstige: 1 600

Tabell 14. Oversikt over det tyske forsvaret av Norge per november 1943.

5.3 Antall i divisjonene per november 1944 og april 1945

Oversikt fra OKW som viser antall personer i divisjonene i AOK *Norwegen* og 20. *Geb. AOK* i november 1944 (H1/394, NARA, T78-432). Viser den store forskjellen i antall personer i ulike divisjoner mot slutten av krigen. Neste side er *Verbände* i april 1945 (PG 75037, NARA, T312-1071).

6 4 0 3 6 7 9

	Istärke	Tagesstärke	Gefechtst.	Kampfstärke
<u>A.O.K. <i>Norwegen</i></u>				
280. I.D.	1.955	1.745	1.084	911
274. I.D.	7.951	7.097	5.475	4.899
710. I.D.	6.889	5.741	3.893	3.552
560. V.G.D.	9.151	8.559	6.994	5.654
Fz.Brig. <i>Norw.</i>	1.965	1.734	1.311	1.009
14. Lw.Felddiv.	8.970	8.892	5.876	5.065
702. I.D.	6.182	5.418	4.772	4.235
295. I.D.	8.246	6.663	5.404	5.037
insges.:	51.307	45.849	34.809	30.362
<u>(Geb.)A.O.K. 20</u>				
7. Geb.Div.	16.227	14.189	9.199	7.361
Div. Gruppe K	7.753	7.107	4.804	4.016
6. SS. Geb. Div. Nord	18.236	-	-	-
163. I.D.	11.801	10.546	7.245	5.715
169. I.D.	12.534	10.910	7.458	5.842
2. Geb. Div.	14.438	11.486	7.828	6.075
6. Geb. Div.	14.724	12.409	8.166	6.713
210. I.D.	5.800	5.131	4.167	4.070
199. I.D.	8.326	7.734	5.024	4.117
270. I.D.	4.612	4.172	2.899	2.301
230. I.D.	5.931	4.979	3.470	3.383
insges.:	120.182	88.663	60.260	49.593

9 274306

Abt. IIb

Chief

HR

La

den 30.4.1945

A. W. 1.5

Fehlstellen der Verbände

Stand: 1. 4. 45

Verband	Soll	Ist	Fehl	Fehl in % v. Soll	
				1. 4.	1. 3.
a) Divisionen:					
1) 6.Geb.Div. (XIX.(Geb.)AK)	17191	14554	2637	15 %	16 %
2) 270.J.D. (XIX.(Geb.)AK)	6352	5086	1266	20 %	22 %
3) 210.J.D. (LXXI.A.K.)	6488	4875	1613	25 %	8 % 32 %
4) 230.J.D. (LXXI.A.K.)	6958	5722	1236	18 %	19 %
5) Div.Gr.K. (LXXI.A.K.) [ⓐ]	10073	7978	2095	21 %	-
6) 14.Lw.Feld.Div (XXXIII.AK) [ⓑ]	11181	8791	2390	21 %	20 %
7) 702.J.D. (XXXIII.A.K.) [ⓑ]	11152	8512	2640	24 %	34 %
8) 295.J.D. (XXXIII.A.K.) [ⓑ] §)	11307	9330	1977	18 %	18 %
9) 280.J.D. (LXX.A.K.)	2516	2107	409	16 %	16 %
10) 274.J.D. (LXX.A.K.)	8837	8397	440	5 %	5 %
11) Div.z.b.V. 613(LXX.)A.K.)	2081	1931	150	7 %	-
Unterst.Telle d.295.J.D.	1965	1653	312	(in Ziff.8)enthalten	
12) 7.Geb.Div.(auf dem Marsche)	18340	15309	3031	16 %	16 %
b) Brigaden:					
1) Gren.Brig. 193 (XIX.(Geb)AK)	2041	1612	429	21 %	22 %
2) Gren.Brig. 388 (XIX.(Geb)AK)	3077	2662	415	13 %	14 %
3) Radf.Brig.Norw.(LXXI.A.K.)	2096	1657	439	21 %	21 %
4) Gren.Brig.503 (LXXI.A.K.)	2346	1554	792	34 %	40 %
5) MG Ski-Brig. Finnland (XXXVI. Geb.AK)	3464	2679	785	23 %	21 %
6) Pz.Brig.Norw.(XXXVI.(Geb)AK.)	2091	1997	94	4 %	2 %
Geb.Jg.Brig.139 in Div.Gr.K. Fest.Brig.Lofoten" 210.J.D.					

Anmerkungen: [ⓑ]) = Ungliederung auf Inf.Div. 45

[ⓐ]) = Zusammenfassung gem. Antrag an Org.Abt., zuzgl. Unterst. Nachsch.u. Feldzeugtruppen.

[§]) = Zusammenfassung aller Div.eigenen Truppen ohne Rücksicht auf deren gegenwärtigen Unterstellung

Zu a) ; Aufgliederung der in den Div. enthaltenen Truppenteile anliegend.

5.4 Styrketall per april og mai 1945 for AOK 20

Tre oversikter som gir litt ulike tall på personell i april og mai 1945. Utdrag fra PG 75037, (NARA, T312-1071). Eksempel på avvik på antall personer som fremkommer i kildene.

II b

Abschrift!

FERNSCHREIBEN

5.5.45
ab 22.45 Uhr

KR - BLITZ

Geheime Kommandosache

An

OKW/WFSt z.Hd. Obstlt.i.G. Färber
über Vermittlung Hagen.

Bezug: Fernm. Anforderung vom 5.5.45, nachmittags.

Verpfleg.Stärke Stand 1.4.45 (Stand 1.5.45 liegt noch nicht vor):

1) Heer (abzügl. im April abtransp. 199.J.D.)	✓ 198 700 Köpfe
2) SS und Polizei	✓ 7 800 "
3) Luftwaffe	✓ 49 200 "
4) Marine-Lendverb.	✓ 50 600 "
5) Reichsdeutsches Wehrm.Gefolge	✓ 27 000 "
6) Nicht-reichsdeutsches Wehrm.Gefolge	23 700 "
7) Marine schwimmende Verb.	✓ 48 200 "
8) Kriegsgefangene	77 300 "
Gesamt: 482 500 Köpfe	

Ab: darin enthaltene Bewegung "Nordlicht" innerhalb Norwegens geschätzt 12 500 Köpfe

Verbleiben: 470 000 Köpfe

(Geb.)AOK 20 (OK WBN)
Ia/Org.(Id) Nr. 2864/45 g.Rdos.
Hölder, Generalleutnant.

Anschr.FS 1.Ausf.	(Geb.)A.O.K. 20	Bearbeiter
Schriftl.nachr.:	Abt. H b	
Armeeint. 2.Ausf.	Fog: 12 V. 1945	Nr.
Ia/Org(E) 3.Ausf.	Mittelsch.	7/15/45 g/ldov.

F.d.R.d.A.:
Rosenhain
Major i.G.

Rix

9 2 7 4 1 8 7

(Geb.) A.O.E. 20
Abt. Iib

23.5.1945

Gesamtkepfstärke

der in Norwegen befindlichen deutschen Wehrmachtangehörigen
und Angehöriger des Wehrmacht-Gefolges Stand 10.5.1945, 12 h

(Meldungen der Terr. Befh. gem. AGK/In/Org.(Id) Nr. 2912/45 geh.
vom 8.5.45 ergänzt und berichtigt nach Meldun-
gen der Wehrmachts- und Organ., Nachtrag zur Tabell. Übersicht)

1.) Heer (einschl. H.) (Meld. d. TB u. Rust. Ber.)	192500
2.) Marine (Landverb.) (Meld. MUK v. 12.5. und 13.5.45)	56050
3.) Marine (schwim. Verb.) (Meld. MUK v. 12.5. und 13.5.45)	24400
4.) Luftwaffe (Meld. Kom. Gen. d. Dt. Lw. vom 18.5. Nr. 570/45 O. Qu. Form. berichtigt d. H. J. Anderl am 19.5.45)	49650
5.) SS und Polizei (Pa.-Meld. d. R. d. O. v. 10.5.45)	4650
6.) Org. Todt Stand 25.3.1945 ! (Tabellen Fritz. Spemannberger, An- zahl der enthalt. Frauen nach Schätzung abgezogen)	9850
7.) Trup. Org. Speer (nach Angaben OR., nicht nach- prüfbar)	1700
8.) Trup. Flotte Speer (nach Angaben OR., nicht nach- prüfbar)	300
9.) Sonstiges reichsdeutsches männl. Wehrm.-Gefolge (nach Meld. der Wehrm. Teile u. Org. MUK rd. 4000; nicht genau feststellbar)	8000
10.) Reichsdeutsches weibliches Gefolge (nach Meld. d. Wehrm. Teile u. Org. MUK rd. 3000; nicht genau feststellbar)	4000
Gesamt:	351100

Verteiler: wie tabell. Übersicht.

9 274203

(Geb.) A.O.K. 20
Abt. IIB

Verteiler: Ia
Id
Ia/F
C.Qu.
Iia
Iib

Gesamtkopfstärke
der in Norwegen befindlichen deutschen Wehrmachtangehörigen
und Angehörigen des Wehrmacht-Gefolges Stand: 10.5.45, 12 Uhr

lt. Meldung von	H e e r	Marine Landverb.	Marine schw. Verb.	Luftwaffe	SS und Polizei	Org. Todt	Trsp. Org. Speer	Trsp. Flotte Speer	sonst. dt. männl. Gef.	dt. weibl. Gefolge	G e s a m t
	1	2	3	4	5	6	7	8	9	10	11
Armee-Abt. Narvik	72 564	16 659	-	9 251	42	3 224	678	-	623	410	103 431
T.B. Mitte	57 023	13 346	-	9 038	-	3 367	406	-	3 997	1 265	88 442
T.B. Süd	34 801	18 850	-	13 479	834	1 354	182	-	1 787	749	72 036
Standort Oslo	6 453	2 516	-	4 635	464	447	49	-	1 160	1 201	16 925
T.B. Ost	15 408	16	-	4 243	884	436	17	-	340	427	21 771
M.O.K. Norw.	-	-	23 650	-	-	-	-	340	48	20	24 058
M.O.K. Norw. (Nachtrag)	-	-	730	-	-	-	-	-	-	-	730
Insgesamt:	186 249	51 387	24 380	40 626	2 224	8 628	1 332	340	7 955	4 072	327 393

Anmerkungen:

zu Spalte 1:

Iststärke Stand 1.4.45

195 586

Differenz:

Hilf 6 251

ins Reich

abbeordert 1 588

nicht zurückgekehrte

Urlauber ca. 1 500

zu Spalte 2:

v. NOK gemeldete Stärke d. Landverb.:

Offz. 1 676

UFz. 9 458

Mannsch. 44 021

55 155

männl. Gefolge 3 214 +)

weibl. Gefolge 667 +)

+) s. Spalten 9 u. 10

zu Spalte 5:

v. B.d.C. gemeldete Stärke:

dt. Pers. 4 668

weibl. Gef. 67 +)

+) s. Spalte 10!

Sturm

5.5 Hva inngår i personell tilhørende Heer?

I oversikter over hva som var i Norge av tyske hæravdelinger, figurerer infanteridivisjonene som de avdelinger som utgjør kampavdelinger. I seksjon 5.3 er det en oversikt som viser slik status i november 1944. Dersom en summerer antallet av personell som listes for alle divisjonene som var underlagt *AOK Norwegen* og *20. Geb. AOK*, vil det utgjøre vel 171 000 av de 294 000 som fremkommer i totaltall for *Heer* i tallmaterialet i seksjon 5.6. Hvem er de resterende 123 000 som ikke er med i personelloversikten til divisjonene i november 1944?

Forklaringen fremkommer når vi har tilgang til detaljerte oversikter over *samtlig*e enheter som utgjorde gruppen *Heer*, omtalt som *Heerestruppen*. Slik oversikter er det dessverre lite av i dokumentene fra *AOK Norwegen*, men det finnes en slik for april 1945 som kaster lys over sammensetningen av denne gruppen. Listen finnes i NARA-signatur PG 75037 (se kildelisten i seksjon 4), og lister opp alle enheter underlagt de ulike *Armeekorps*. Det listen viser, er den store mengden med større og mindre enheter som **ikke** blir telt som del av infanteridivisjonene. Vi kan bruke *XXXIII Armeekorps* (AK) som eksempel.

XXXIII AK hadde tre divisjoner (*14. Luftwaffe Feld-Division*, *702. Infanterie-Division* og *295. I.D.*), og i tillegg listes *7. Gebirgs-Division* (*7. G.D.*) for seg selv ettersom mannskapene lå i transitt på strekningen Narvik til Kongsberg for utskipping av landet. Denne divisjonen var derfor ikke en del av styrken i Norge. Korpset består, når *7. G.D.* er tatt ut, av 36 394 personer. De tre divisjonene utgjør av dette 24 629 personer, som er vel 68 % av totalantallet. *Heeres Küsten Artilleri Abteilungen* utgjør 6 496 personer og *Festungs Infanterie Battaillone* 1 376 personer (nærforsvar av kystfortene), og disse blir altså ikke talt som del av infanteridivisjoner i oversiktene. Det er også en stor andel mindre enheter, som Pioneerbataljoner, som heller ikke inngår som divisjonssoldater. Divisjonsoversiktene forteller derfor ikke hele historien om antall, og som seksjon 5.3 viser, er totalantallet ikke det samme som kampstyrke.

Totaltallene (basert på forpleiningsbehov) vi har for tysk personell gir en god oversikt over trender i utviklingen, men det er kun når vi har disse detaljerte oversiktene for hver gruppe av personell vi kan si noe mer sikkert om hvilken type militære enheter som er omfattet, kvaliteten på kampavdelinger, kampstyrke og bruksverdi som militære enheter satt inn på andre frontavsnitt.

Når *Gliederungen* for divisjonene brukes som basis for å estimere antall i gruppen *Heer* i 1940 og deler av 1941, må vi være klar over at det mangler personell. I november 1944

utgjorde divisjonssoldatene 58 % av personellet fra *Heer*. I *XXXIII AK* i mai 1945 utgjorde divisjonen 67%. Et forholdstall på 50-60 % divisjonssoldater vil gi oss et rimelig kvalifisert estimat for 1940-1941, frem til kjent totalantall i november 1941. Det hefter selvfølgelig usikkerhet til dette, men det gir oss mulighet å sette opp en trend frem mot et kjent punkt ut fra en forutsetning som er undersøkt for senere tidsperioder. I estimatene vi har gjort for 1940-41 har vi lagt oss på et forholdstall på 50 % (1:1 forhold), som er konservativt og gjør at vi ikke underestimerer totalantallet i denne perioden.

Det er grunn til å anta at oversikter som den vist under også finnes for andre perioder. Slike oversikter vil kunne gi oss svært interessant informasjon, og ikke minst en mulighet å gi en mer detaljert beskrivelse av oppbyggingen av personell og typer av militære enheter. Det må søkes i arkivene etter slike oversikter, og det er grunn å anta at det er hos OKW og OKH vi kan finne dem.

Oversikten under viser hva de 195 586 personene og enhetene som utgjorde gruppen *Heer* i april 1945 var (se seksjon 5.6). *Heer*-antallet avviker fra oversikt for april vist i seksjon 5.4 med noen få tusen personer (igjen eksempel på små avvik fra to kilder som omtaler samme tall), men viser likevel sammensetningen av ulike enheter. *Heer* utgjorde ved krigens slutt 55.7 % av totalantallet (og da er ikke krigsfangene, 77 300, en del av regnestykket). Hæren ligger på dette nivået, rundt 50 % og som også var tilfellet for 1944, som gir oss et forholdstall som kan brukes når vi kun har *Heer*-tall for å estimere et totalantall som skal inkludere alle andre grupper også.

Oversikten som følger er et utdrag av **PG 75037** (fra mikrofilm T312-1071, NARA, USA), og gir oss et detaljert bilde av ulike typer enheter og antall personell knyttet til disse i *Heer*.

Oberkommando der 20.(Geb.)Armee
(Wehrmachtbefehlshaber Norwegen)

10. 5. 1945

I S T - S T Ä R K E N

- 1) I s t - S t ä r k e aller in Norwegen eingesetzten
Verbände, Truppenteile, Einheiten und Dienststellen
des Heeres Stand: 1.4.45 (Anlage 1)

- 2) I s t - S t ä r k e aller in Norwegen eingesetzten
Organisation Todt-Verbände (einschließlich
Transportkorps Speer und Transportflotte Speer)
Stand: 25.3.45 (Anlage 2)

- 3) I s t - S t ä r k e der dem Befehlshaber der
Ordnungspolizei unterstellten Kräfte
Stand: 10.5.45 (Anlage 2)

Ro 11/5

ZusammenstellungXIX. (Geb.) A. K.:

6. Geb. Div.	14 554	
270. J. B.	5 086	
Heer. Art. Abt. (mot) 496	491	
Heer. Art. Abt. (mot) 520	309	
Heer. Art. Abt. (mot) 730	375	
H. Küst. Art. Bgt. 972	2 872	
1e. Geb. Beob. Abt. 18	440	
" 38	431	
Werfer-Abt. 11	567	
Geb. Korps-Nachr. Abt. 419	550	
Pf. Schützen-Btl. 761	764	
Bau-Pf. Btl. 62	741	
" 425	356	
Schneeräum-Abt. 601	671	
Bau-Pf. Btl. 427 (K)	270	
" 428 (K)	306	
" 429 (K)	276	
Heer. Art. Btr. (mot) 951	152	
Brücke B (mot) 107	95	
Brücke B (mot) 132	13	
Techn. Kp. Hb 117	177	
" Hb 124	161	
Gren. Brig. 193	1 612	
" 388	2 662	
Korps- und Heer.-Vers. Truppen	6 424	
F. E. B. 118 (Ers. St.)	1 851	
	<u>42 206</u>	<u>42 206</u>
Übertrag		42 206

Übertrag
LXXI.A.K.

42 206

210. J. D.	4 875
Techn. Kp. Hb 126	73
H. Kst. Art. Rgt. 971	1 599
" 983	1 440
230. J. D.	5 722
H. Kst. Art. Rgt. 973	1 133
Div. Gruppe K +)	10 869
Fest. Inf. Btl. 649	690
" 651	682
Radfahr-Brig. Norwegen	1 657
Techn. Kp. Hb 121	100
Korps-Nachr. Abt. 471	413
Se. Kp. 471	166
F. B. B. LXXI	136
Bau-Pl. Btl. 405	716
" 406	816
" 409	699
Korps- u. Heer. Vers. Truppen:	
bei 210. J. D.	308
" 230. J. D.	175
Fest. Platz Narvik	222
den Gen. Kdo.	337
bei Div. Gruppe K	837
F. Ers. Kp./Div. Gr. K	190
F. B. B. LXXI	422
	<u>34 277</u>

34 277

76 483

Übertrag

+) inzwischen umgegliedert in 9. Geb. Div.

Übertrag
XXXIII.A.K.:

76 483

14. Lw. Feld-Div.	8 791
H. Küst. Art. Rgt. 974	2 097
Brüko B (mot) 82	90
" T (mot) 169	41
Bau-Pi. Btl. (K) 2	162
" (K) 28	177
" (K) 41	180
702. J. D.	8 512
H. Küst. Art. Rgt. 837	2 056
Fest. Inf. Btl. 654	727
295. J. D.	7 326
H. Küst. Art. Rgt. 976	2 343
Fest. Inf. Btl. 641	649
Korps-Nachr. Abt. 433	492
Korps- und Heer. Vers. Truppen	1 906
F. E. B. 702	550
" 295	295

7. G. D.	15 309
F. E. B. 82	255
	<u>51 956</u>

51 956

XXXVI. (Geb.) A. K.:

Aufkl. Abt. 776	689
II./Gr. Rgt. 518	351
Sich. Btl. 372	452
Geb. Korps-Nachr. Abt. 436	565
MG-Skibrigade F	2 679
Pz. Brig. N	1 997
Korps- u. Heer. Vers. Truppen	872
	<u>7 604</u>

7 604

Übertrag

156 043

Übertrag

LXX.A.K.i

280.J.D.	2 107
F.E.B. 658	756
" 1013	574
Fest.Inf.Btl. A	690
1./Sich.Btl. 372	140
H.Küst.Art.Rgt. 977	1 993
IV./H.K.A.R. 978 (Teile)	400
H.Küst.Art.Rgt. 981	1 259
274.J.D.	8 397
Fest.Inf.Btl. 656	695
" 647	792
Sich.Btl. (O) 1215	707
H. A. Jg. Abt. 463	436
Fz.Kp. Stavanger	98
1./Pi.Btl. 295	151
H.Küst.Art.Rgt. 978	1 306
" 979	1 772
Gren.Rgt. 517	1 555
Fest.Inf.Btl. 645	743
7./A.R. 295	98
Bttr.schw. Bruno-Kan. (E) 689	222
H.Küst.Art.Rgt. 980	966
Techn.Kp. Hb 115	22
" Hb 118	19
F.E.B. LXX (Stamm)	170
Inf.Sich.Btl. 366	639
Nachr.Kp. (mot) 470	196
Techn.Kp. Hb 122	20
Bau-Pi.Btl. (K) 30	190
" 425	469
Korps-u.Heer.Vers.Tr.	1 882
F.E.B. LXX (Ers.St.)	680

30 144

30 144

Übertrag

166 167

Übertrag

Der Arnee unmittelbar unterstellt:

Pi.Schären-Btl.762	756
Heer.Pi.Btl.(mot) 757	712
Bau-Pi.Btl.412	679
Schneeräum-Abt.(mot) 602	795
A.Pi.Schule und Park	39
Kdr.Kf.Park-Truppen	1 434
Gesteinsbohr-Kp.12	129
" 26 (G)	94
Inspekteur d.Landbef.Nord	2 461
Stab Eisb.Pi.Btl. zbv 12	28
Stab Eisb.Pi.Btl. (mot) 13	36
Eisb.Baustab N	37
Eisb.Pi.Kp.50	229
Eisb.Pi.Kp.(Seilbahn) 56	252
Eisb.Pi.Kp.58	240
Eisb.Pi.Kp.65	228
Eisb.Pi.Kp.66	236
Eisb.Pi.Kp. (Seilbahn) 619	230
Feldbahnwerkstatt-Kp.20	129
Stabsoffz. WWV 25	10
Arnee-Nachr.Rgt.550	932
Arnee-Nachr.Abt.635	1 059
Prop.Einsatz-Führer 680	150
Schaltkp.N	296
schw.TF-Zug	77
Arnee-Nachr.Schule	15
verschiedene Nachr.Einheiten	680
Techn.Kp.(Hb) 50	155
" 125	22
" 125	150
Verw.Truppen	427
Arnee-San.Truppen	804
Arnee-Vet.Truppen	277
Feldzeugtruppen	874
Arneewaffenschule	178
Wehrmacht-Ordnungs-Truppen	960
Nachr.Abt.11	379

16 189

16 189

Übertrag

182 376

Übertrag: 182 376

Der Armee unmittelbar unterstellt:
(Fortsetzung)

Stab HSh.Art.Kdr. 22a	11	
Gruppe Gen.Feldpol. 529	109	
Wehrm.Trsp.Offz.Skandinavien	196	
Kr.Kart.u.Verm.Amt 5	195	
Armeekartenstelle 463	42	
Kgl.Bes.Edt.N	7 223	
Edr.Armee-Hochsch.Tr. 463	4 002	
Unschlagsleitstab	32	
versch. WRN-Dienststellen	276	
Armee-Hauptquartier	575	
Lazarett-Einheiten	552	
	<u>13 210</u>	<u>13 210</u>

Gesamt-Iststärke 195 586

Ro 10/5.

Zusammenstellung

Ist-Stärke aller in Norwegen eingesetzten Organisation Todt-
Verbände (einschl. Transportkorps und Transportflotte Speer):

Reichsdeutsches Wehrmachtgefolge	12 167	
nicht-reichsdeutsches Wehrm.Gef.		
a) Norweger	16 742	
b) sonstige Ausländer	<u>8 217</u>	
		37 126 *****

H. Heringbach vgl. Barchmann

Ist-Stärke der dem Befehlshaber der Ordnungspolizei
unterstellten Kräfte:

Reichsdeutsches Personal	4 668	
Freiwillige(Osten)	<u>752</u>	
		5 420 *****

Ri 10/5

*42506
795 136
435142*

20.5.45

Zahlenmäßige Gliederung
des (Gebirgs-)Armeeoberkommandos 20
(Oberkommando Wehrmachtbefehlshaber)

Generale	10	
Obersten	11	
Oberstleutnants	16	
Majore	44	
Hauptleute	58	
Oberleutnants	45	
Leutnants	18	202
<hr/>		
Untereffiziere	259	
Mannschaften	517	
Stabsheferinnen	126	902
<hr/>		
Summe:		1104
<hr/>		

5.6 Sammenstilling av antall personell

I Tabell 15 er antall tysk personell samlet for hver måned gjennom krigen for ulike grupper. Tall som er i **svart** er "sikre", det vil si at det er mulig å tallfeste ut fra dokumenter. Tall i **rødt** er kvalifiserte estimater, basert på tilgjengelig kunnskap og beregnet slik det er beskrevet i seksjon 2.3 og 3.1.

Tabellen er utgangspunkt for den grafiske fremstillingen av antall for de ulike delene av *Wehrmacht* i Norge, presentert i seksjon 3.

Tidspunkt	Total mengde m/krigsfanger			Kgf	Hær	Luftwaffe	Marine	Sonstige	Hester	Totalt m/Kgf	Total u/Kgf
	Sør-Norge	Midt-Norge	Nord-Norge								
Apr 40					25 000	6 500	11 000	7 500		50 000	50 000
Mai 40					50 000	13 000	22 000	15 000		100 000	100 000
Jun 40					70 000	18 200	30 800	21 000	16 102	140 000	140 000
Jul 40					80 000	20 800	35 200	24 000		160 000	160 000
Aug 40					85 000	22 100	37 400	25 500		170 000	170 000
Sep 40					100 967	21 900	44 200	30 290		197 357	197 357
Okt 40					112 572	22 000	44 600	33 772		212 944	212 944
Nov 40					125 977	22 200	44 800	37 793		230 770	230 770
Des 40					128 290	22 400	44 800	38 487		233 977	233 977
Jan 41					129 759	22 600	45 000	38 928		236 287	236 287
Feb 41					132 203	22 800	45 100	39 661		239 764	239 764
Mar 41					135 633	23 000	45 200	40 690		244 523	244 523
Apr 41					137 744	23 500	45 200	41 323		247 767	247 767
Mai 41					140 977	24 000	45 300	42 293		252 570	252 570
Jun 41					104 053	23 500	45 400	31 216		204 169	204 169
Jul 41					100 000	26 000	44 000	30 000		200 000	200 000
Aug 41					100 000	26 000	44 000	30 000		200 000	200 000
Sep 41					100 000	26 000	44 000	30 000		200 000	200 000
Okt 41					100 000	26 000	44 000	30 000		200 000	200 000
Nov 41	100 000	70 000	30 000	3 200	98 400	25 584	43 296	29 520	22 000	200 000	196 800
Des 41	100 000	80 000	30 000	3 200	105 000	26 884	45 496	31 020	19 000	210 000	206 800
Jan 42	110 000	75 000	42 000	3 200	113 500	29 094	49 236	33 570	19 500	227 000	223 800
Feb 42	108 000	76 000	46 000	3 200	115 000	29 484	49 896	34 020	19 000	230 000	226 800
Mar 42	108 000	76 000	46 000	3 200	115 000	29 484	49 896	34 020	22 000	230 000	226 800
Apr 42	110 000	90 000	60 000	6 200	130 000	32 994	55 836	38 070	24 000	260 000	253 800
Mai 42	110 000	90 000	60 000	6 200	130 000	32 994	55 836	38 070	27 000	260 000	253 800
Jun 42	130 000	90 000	60 000	8 720	140 000	35 266	59 682	40 692	27 000	280 000	271 280
Jul 42	141 000	106 000	69 000	14 704	158 000	39 168	66 285	45 194	27 000	316 000	301 296
Aug 42	143 000	110 000	75 000	14 704	164 000	40 728	68 925	46 994	26 000	328 000	313 296

Tidspunkt	Total mengde m/krigsfanger			Kgf	Hær	Luftwaffe	Marine	Sonstige	Hester	Totalt m/Kgf	Total u/Kgf
	Sør-Norge	Midt-Norge	Nord-Norge								
Sep 42	143 000	113 000	85 000	17 704	170 500	42 028	71 125	48 494	25 000	341 000	323 296
Okt 42	137 000	110 000	94 000	18 000	170 500	41 990	71 060	48 450	22 200	341 000	323 000
Nov 42	130 000	105 000	92 000	19 000	163 500	40 040	67 760	46 200	22 700	327 000	308 000
Des 42	124 000	110 000	100 000	20 556	167 000	40 748	68 958	47 017	22 700	334 000	313 444
Jan 43	128 000	112 000	100 000	24 000	170 000	41 080	69 520	47 400	22 700	340 000	316 000
Feb 43	130 000	111 000	100 000	28 000	170 500	40 690	68 860	46 950	21 700	341 000	313 000
Mar 43	139 000	113 000	94 000	31 000	173 000	40 950	69 300	47 250	23 100	346 000	315 000
Apr 43	139 000	113 000	94 000	35 000	173 000	40 430	68 420	46 650	23 100	346 000	311 000
Mai 43	146 000	123 000	108 000	38 113	188 500	44 055	74 555	50 833	22 100	377 000	338 887
Jun 43	159 000	120 000	114 000	38 113	177 444	44 513	78 075	53 233	23 200	393 000	354 887
Jul 43	164 000	118 000	118 000	42 000	179 000	46 540	78 760	53 700	23 300	400 000	358 000
Aug 43	174 000	116 000	113 000	46 100	178 450	46 397	78 518	53 535	23 400	403 000	356 900
Sep 43	174 000	116 000	113 000	49 200	176 900	45 994	77 836	53 070	23 400	403 000	353 800
Okt 43	174 000	111 000	113 000	49 200	174 400	45 344	76 736	52 320	22 200	398 000	348 800
Nov 43	151 000	119 000	112 000	51 000	165 500	43 030	72 820	49 650	20 900	382 000	331 000
Des 43	148 000	117 000	122 000	50 750	168 125	43 713	73 975	50 438	20 900	387 000	336 250
Jan 44	148 000	117 000	122 000	49 837	171 763	43 286	75 089	51 358	20 084	387 000	337 163
Feb 44	148 000	117 000	122 000	51 673	176 682	45 144	72 875	49 747	20 400	387 000	335 327
Mar 44	149 000	112 000	100 000	50 200	177 314	45 389	74 084	49 947	20 100	361 000	310 800
Apr 44	149 000	123 000	100 200	56 000	178 633	46 989	76 988	46 939	21 500	372 200	316 200
Mai 44	156 000	121 000	107 000	59 500	175 117	48 204	73 108	47 307	21 600	384 000	324 500
Jun 44	162 000	120 000	100 000	63 400	168 698	49 121	71 667	51 315	23 000	382 000	318 600
Jul 44	164 000	124 000	104 000	71 400	168 698	49 121	71 667	51 315	24 500	392 000	320 600
Aug 44	170 000	125 000	105 000	68 730	153 764	48 724	77 645	53 456	24 500	400 000	331 270
Sep 44	170 000	125 000	105 000	66 700	155 008	46 573	74 021	51 420	21 000	400 000	333 300
Okt 44	170 000	125 000	105 000	67 592	154 541	48 261	78 604	51 004	19 480	400 000	332 408

Tidspunkt	Total mengde m/krigsfanger			Kgf	Hær	Luftwaffe	Marine	Sonstige	Hester	Totalt m/Kgf	Total u/Kgf
	Sør-Norge	Midt-Norge	Nord-Norge								
Nov 44	170 000	125 000	322 000	80 500	276 500	74 000	99 000	87 000		617 000	536 500
Des 44				80 000	250 000	60 000	98 800	65 000		553 800	473 800
Jan 45				79 000	230 000	55 000	98 800	50 000		512 800	433 800
Feb 45				78 000	220 000	50 000	98 800	40 000		486 800	408 800
Mar 45				77 500	199 000	49 500	98 800	35 000	35 000	459 800	382 300
Apr 45				77 300	198 700	49 200	98 800	34 800		458 800	381 500
Mai 45				77 300	192 500	49 650	80 450	28 500		428 400	351 100

Tabell 15. Samleoversikt over antall tysk personell i Norge i perioden april 1940 til mai 1945, fordelt på ulike grupper. Kgf = Kriegsgefangene - krigsfanger. Røde tall angir at de er basert på kvalifiserte beregninger, svarte tall angir at det stammer fra en primærkilde. Metode for å komme frem til kvalifiserte beregninger er gitt i seksjon 2.3 og 3.1.

Et stort kildemateriale har vært gjennomgått for å kunne gi en samlet fremstilling av hovedtrekkene i utviklingen av antall tysk personell i Norge i perioden 1940-1945. For å kunne gjøre dette, har det vært nødvendig å gjøre beregninger og estimater på noen områder. Dersom det er spørsmål, supplerende informasjon eller funn av faktiske feil i rapportens innhold, er vi takknemlige for å bli gjort oppmerksom på det. Vi vil likevel presisere at det ikke har vært et mål å gi en komplett fremstilling av *Wehrmacht* i Norge. Det er et omfattende tema som gjenstår å belyse for å vise de ulike sidene av okkupasjonsmakten.

Spørsmål og kommentarer kan rettes til:

Kjetil Korsnes: kjetil.korsnes@yahoo.no

Olve Dybvig: odybvig@online.no