

## **Dokumentasjon av tuffefelt i Hasvik kommune, Sørøya 2016 under forskningsprosjektet «Stone Age Demographics». Feltrapport.**

*Marianne Skandfer (TMU) og Charlotte Damm (IAS)*

### Innledning

I forbindelse med forskningsprosjektet «Stone Age Demographics», initiert innenfor forskningsgruppen SARG (Sub-Arctic Stone Age Research Group), ble det i perioden 20. – 26. juni 2016 foretatt arkeologisk feltarbeid i Hasvik kommune, Finnmark. Arbeidet bestod i ny dokumentasjon av tidligere kjente lokaliteter, samt søk etter og registrering av nye lokaliteter. Feltarbeidet foregikk i området Hasvik – Sørvær.

Deltakere var professor Charlotte Damm og stipendiat Erlend Kirkeng Jørgensen, Institutt for arkeologi og sosialantropologi, Universitetet i Tromsø, førsteamanuensis Marianne Skandfer, Tromsø Museum – Universitetsmuseet, Universitetet i Tromsø, professor Peter Jordan, Arktisk Senter, Universitetet i Groningen, Nederland, og arkeolog Kenneth Webb Vollan, Finnmark fylkeskommune (påtroppende stipendiat i SARG). Vi bodde sentralt ved Hasvåg, noe som muliggjorde effektive og lange arbeidsdager med innlagte matpauser. Vi hadde mye godt vær, noe som også lettet arbeidet.

### Bakgrunn for feltarbeidet

SARG ble formelt etablert 1. januar 2015, og samler forskere fra både Tromsø Museum (TMU), Institutt for arkeologi og sosialantropologi (IAS) og NIKU for i felleskap å videreutvikle forskningen på tidlige jakt- og fangstsamfunn i nord. SARG vil bidra med kunnskap om den økonomiske, sosiale og kulturelle utviklingen i nord og sette dagens samfunnsforhold, herunder demografi, inn i et historisk perspektiv. Et av formålene med forskergruppen er å re-aktivere det store funnmaterialet innsamlet gjennom kulturminneforvaltningen ved TMU, og utnytte potensialet i dette gjennom innovative metoder og perspektiver. Noe av dette gjøres gjennom prosjektet «Stone Age Demographics: Innovative Methods for Exploring Population Fluctuations and Mobility».

I motsetning til resten av Europa har Nord-Skandinavia og ikke minst Nord-Norge helt eksepsjonelle bevaringsforhold for spor etter den eldste delen av historien, der mange strukturer vises på markoverflaten og dermed bidrar med data også uten kostbare utgravninger. I kombinasjon med de senere års omfattende utgravninger betyr dette at nordnorsk arkeologi har tilgang til empiri som ikke bare kan gi innsikt i paleo-demografiske variasjoner for denne regionen, men som samtidig er og skal være premissleverandør for en internasjonal diskusjon mht tidlig jakt- og fangstsamfunns demografi.

Særlig i Finnmark er en rekke boplasser med tufter arkeologisk undersøkt, fra Nummedals forskningsgravninger i Varanger på slutten av 1920-tallet og fram til Tromsø Museums forvaltningsundersøkelsene i Skjærvika og Fjellvika, Hammerfest kommune, i 2009 – 2010. Mange av disse er upubliserte og/eller materialet bare i begrenset grad gjort til gjenstand for analyser. Dette er ikke minst tilfellet med lokalitetene i Vest-Finnmark, der Povl Simonsen på slutten av 1960-tallet og begynnelsen av 1970-tallet undersøkte en rekke boplasser med tufter.

Til tross for mange utgravninger, er vår realkunnskap om bosettingsdynamikker steinalderen i området begrenset.

## Utvelgelse av undersøkelsesområde

Sørøya (nordsamisk *Sállan*) er Norges fjerde største øy. Den er kjent for godt innlandsfiske og et svært rikt havfiske, i tillegg til store selkolonier og fuglefjell. Øya er frodig, og brukes som sommerbeite for rein. Det er i dag verken rovdyr (andre enn rovfugl) eller elg på øya. Kysten er forrevet, med mange bukter og fjorder. Langs innsiden av øya, mot Sørøysundet i øst, er fjordene smale og korte, mens flere større fjordbasseng åpner seg mot storhavet lengst i sør og langs yttersida i vest. Kystlinja i sør og vest er generelt svært eksponert, men med svært lokale variasjoner avhengig av vindretning og topografi. Øya har mye fjell, som stiger bratt opp av havet og opp i 500 – 600 meter. På den sørligste delen av øya er det likevel flere daler og pass som gir lett tilgang fra kysten til det store innlandet, og mellom innerkyst og ytterkyst. En kort, innledende befarings ved Charlotte Damm, Peter Jordan og Marianne Skandfer sommeren 2015, på noen av de kjente lokalitetene med steinaldertufter i Hasvik kommune, viste potensialet for å gå videre med dette materialet.

Den sørligste delen av Sørøya ble valgt som vårt undersøkelsesområde i 2016 av tre hovedgrunner: 1) Det er en rekke kjente felt med steinaldertufter i Sørøysund-regionen, hvorav flere er arkeologisk undersøkt men lite eller ikke publisert eller bearbeidet/analysert. Dette gir et stort empirisk materiale å arbeide med. 2) Tuftfeltene i Hasvik er lett tilgjengelige. Dette gjør dem egnet for å prøve ut ulike typer oppmåling og dokumentasjon. Erfaringene har overføringsverdi til andre områder. 3) Materialet har et omfang som gjør at det kan sammenlignes med empiri fra større regioner. Det er her mulig å tenke seg alt fra Sørøysund-regionen til nordre Fennoskandia og Nord-Europa.

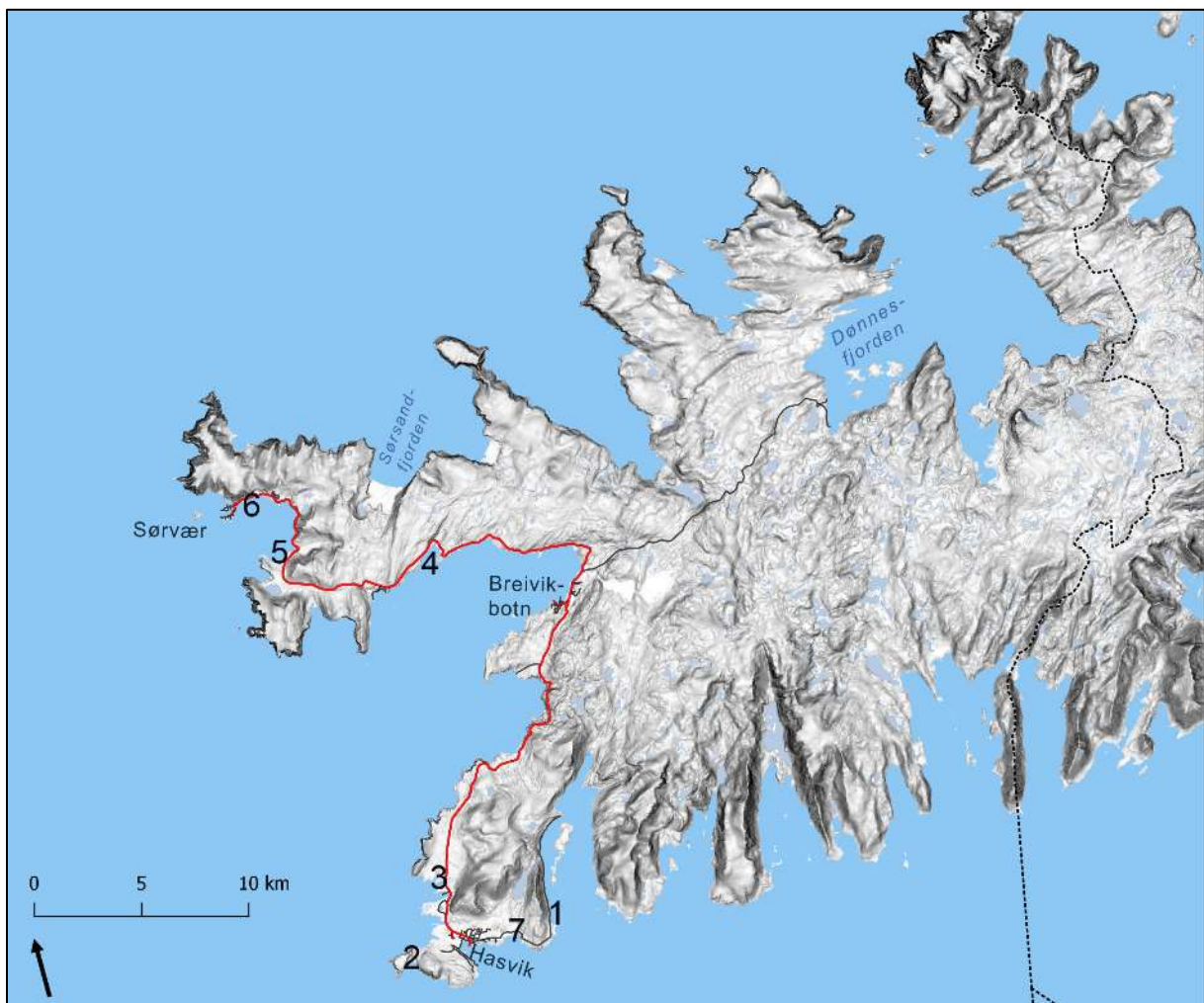
«Stone Age Demographics»-prosjektet undersøker demografiske mønstre, deres bakgrunn og implikasjoner i ulike skalaer. Et viktig aspekt av dette er hvordan lokal tilgang til ressurser kan ha påvirket bosettingsmønster. De kjente steinalderboplassene ligger langs de gamle strandterrassene, tydelig rettet mot havet. Den sørligste delen av Sørøya egner seg for å utforske hvordan tilgang til et stort innland med ferskvann, elvedaler og fjellpass kan ha vært brukt i eldre tider. Det er ikke urimelig å se for seg at tilgang til ferskvannsfisk og andre tradisjonelle landressurser også var viktige for samfunn primært rettet mot sanking fra havet. Trygg vei over land i dårlig vær er også en viktig ressurs i slike kystsamfunn. Simonsen registrerte tufter innerst i grunne bukter med lette landingsforhold med båt. Området egner seg for å utfordre dette bildet, gjennom å befare mer eksponerte landskap. På mange av de tidligere kjente lokalitetene ligger tuftene i ulike høyder over havet takt med landhevinga, noe som antyder ulik alder. Gjennom ny dokumentasjon og landskapsvurdering ønsket vi å undersøke dette forholdet.

## Registrering og dokumentasjon

Det ble gjennomført detaljert dokumentasjon av en rekke tidligere kjente og nye lokaliteter (fig. 1) (Risvåg, Risvåg Østre, Hasvåg, Sørvær fotballbane, Store Sandvika, Nordre Laukslett, Markeila, og Pumpervika Østre). På disse lokalitetene foretok vi innmåling av hver tuft for

kartfesting, samt av strukturdetaljer. Indre og ytre avgrensing av tuftene (golvareal og ytre grense for voll og utrast masse, samt dybde på nedgravning). Høyde over havet ble målt både midt i hver tuft samt utenfor sideveggen på den terrenghøyde som tuften ble gravd ned fra. Videre ble det fylt ut registreringsskjema for hver enkelt tuft med mål for indre real, veggvollenes bredde og dybde, samt andre observasjoner (se under). Alle tuftene ble fotografert.

I tillegg ble det gjort mer begrenset dokumentasjon av tufter i Lille Djupvåg I og II, Mollvika II, og Avløsinga Vestre, Midtre og Østre, som inkluderte utfylling av registreringsskjema, men bare innmåling til kartfesting og av ytre avgrensing. I Årvika og på Sarseth ble det bare målt inn ett enkelt punkt i midten av hvert tuft, til bruk ved kartfesting. I Sandvika ble det målt ett punkt i hvert tuft i tillegg til at det ble ført en kort beskrivelse. Her ble tuftene teleskopfotografert og dron fotografert/filmet. I forbindelse med befaring høyere i terrenget ovenfor Hasvåg ble det registrert to tufter og en grop på Hasvåg Pina (id. 221261). Den ble ikke nøyaktig mål opp og beskrevet. Det ble også registrert men ikke oppmålt et felt med seks steinrøyser av ubestemmelig karakter (usikkert fornminne) (id. 63563) på Risvåg Øvre II.



Figur 1: Steder med lokaliteter som ble registrert i 2016 (1=Nordre Laukslett; 2=Store Sandvika og Avløsinga; 3=Hasvåg, Risvåg, Lille Djupvåg og Mollvika; 4=Sandvika; 5=Markeila og Pumpervika; 6=Sørsvær fotballbane; 7=Korsvika), samt andre steder som er nevnt i rapporten (kart: K. W. B. Vollen; © Kartverket).

## Andre aktiviteter i løpet av feltarbeidet

En kveld fikk vi til en lengere samtale med brødrene Torfinn og Evald Husby, som er oppvokst i området og som har stor interesse for regionens geologi og historie. De ga interessante opplysninger om lokaliteter også på yttersiden og i innlandet, om ressurser med mer. På bakgrunn av tips fra dem foretok vi en liten registreringstur fra Breivik over Falkeberget i retning Sørsandfjorden. På vestsiden av Falkeberget finnes det 4 dype jettegroper, som av noen lokale har fått oppfattet som fangstgroper. Ellers gjorde turen oss oppmerksomme på hvor kort veien er fra innersiden til yttersiden av øya på dette stedet (en times gange).

Vi kjørte også en tur over til Dønnesfjord for derigjennom å få inntrykk av innlandsområdene og utsyn over en del av ytterkysten av Sørøya.

## Metoder

Oppmålingen ble utført med Trimble Geo 7x med GPS/GNSS-antenne, montert på stang med ekstern antenne, og oppkoblet mot Kartverkets CPOS-tjeneste. Dette er en posisjonstjeneste som ved hjelp av satellittsignaler bestemmer posisjon ned på centimeternivå. Vi hadde med ett oppsett fra TMU og ett fra Finnmark fylkeskommune, for å kunne arbeidet i to team. Sistnevnte oppsett hadde en standardfeil i målt høyde over havet. Museets utstyr ble derfor brukt til å sikre korrekte høydemålinger på samtlige lokaliteter.

På utvalgte lokaliteter (se over) ble indre gulvareal og ytre avgrensning for hver tuft/struktur målt inn, begge dokumentert som sammenhengende linjer. Siden innmålingene er georefererte, ble samtidig tuftenes størrelse, form og innbyrdes plassering kartfestet nøyaktig. Vi målte nøyaktig høyde over havet i midten av hver struktur og midt på ytre avgrensningslinje, i stigningen opp fra datidens strandlinje. Dette gir en middelvei for strukturens høyde over havet. Dessuten ble ulike høyder over havet målt i en linje fra strandvollens nedre avgrensning til strandvollens bakkant. Dette dokumenterer strandlinjens kurvatur og interne høydeforskjeller.

På utvalgte lokaliteter (se over) ble utstrekning og dybde for hver struktur målt med målebånd og beskrevet på standardiserte dokumentasjonsskjema, som var utviklet spesielt for dette feltarbeidet (fig. 2). Her ble også hver tuft fotografert.

Det ble eksperimentert med bruk av dronefotografering/filming på en lokalitet (Sandvika) for å få inntrykk av innbyrdes plassering av tuftene på boplassene og hvordan boplassene ligger i landskapet. Det ble også eksperimentert med bruk av teleskopstang til fotografering på samme lokalitet.

Reg.No.(R/K, ID.no.)		Site name		GPS-coordinates		Date/signed			
Dwelling no.	Int. Measur.	Wall widths		Floor depths (from top of wall and sur.terrain)		Orientation	Masl	Form	Excavated?
CPOS:		N	E	/					
S			W						
Other information:									
Dwelling no.	Int. Measur.	Wall widths		Floor depths (from top of wall and sur.terrain)		Orientation	Masl	Form	Excavated?
CPOS:		N	E	/					
S			W						
Other information:									
Dwelling no.	Int. Measur.	Wall widths		Floor depths (from top of wall and sur.terrain)		Orientation	Masl	Form	Excavated?
CPOS:		N	E	/					
S			W						
Other information:									
Dwelling no.	Int. Measur.	Wall widths		Floor depths (from top of wall and sur.terrain)		Orientation	Masl	Form	Excavated?
CPOS:		N	E	/					
S			W						
Other information:									

Figur 2: Dokumentasjonsskjemaet som ble utarbeidet til feltarbeidet i 2016.

## Kulturminnebeskrivelser

Kulturminnelokalitetene som ble registrert under feltarbeidet i 2016 er presentert kort under. Oversikten starter lengst øst i undersøkelsesområdet, og beveger seg vestover. Samtlige nyregistrerte lokaliteter er i etterkant av feltarbeidet lagt inn i Askeladden av Kenneth Webb Vollan, TMU.

Lokalitetene er angitt ved stedsnavn og samtlige registreringer er i etterkant av feltarbeidet lagt inn med ID-nummer i Askeladden. Flere lokalitetsbeskrivelser avviker fra tidligere registreringer i antall og typer påviste enkeltkulturminner. Følgende lokaliteter var ikke tidligere registrert: Avløysinga Vestre, Avløysinga Midtre, Avløysinga Østre, Lille Djupvåg I, Lille Djupvåg II, Mollvika 1, Mollvika 2 og Store Sandvika.

Nedgravde tufter og groper er navngitt med «T» og nummerert i stigende rekkefølge for hver lokalitet. Gammetufter er navngitt «G», steinbrudd «Q» og andre strukturer «R», med tilsvarende stigende nummerering som for de nedgravde tuftene.

### Nordre Laukslett (id. 63567)

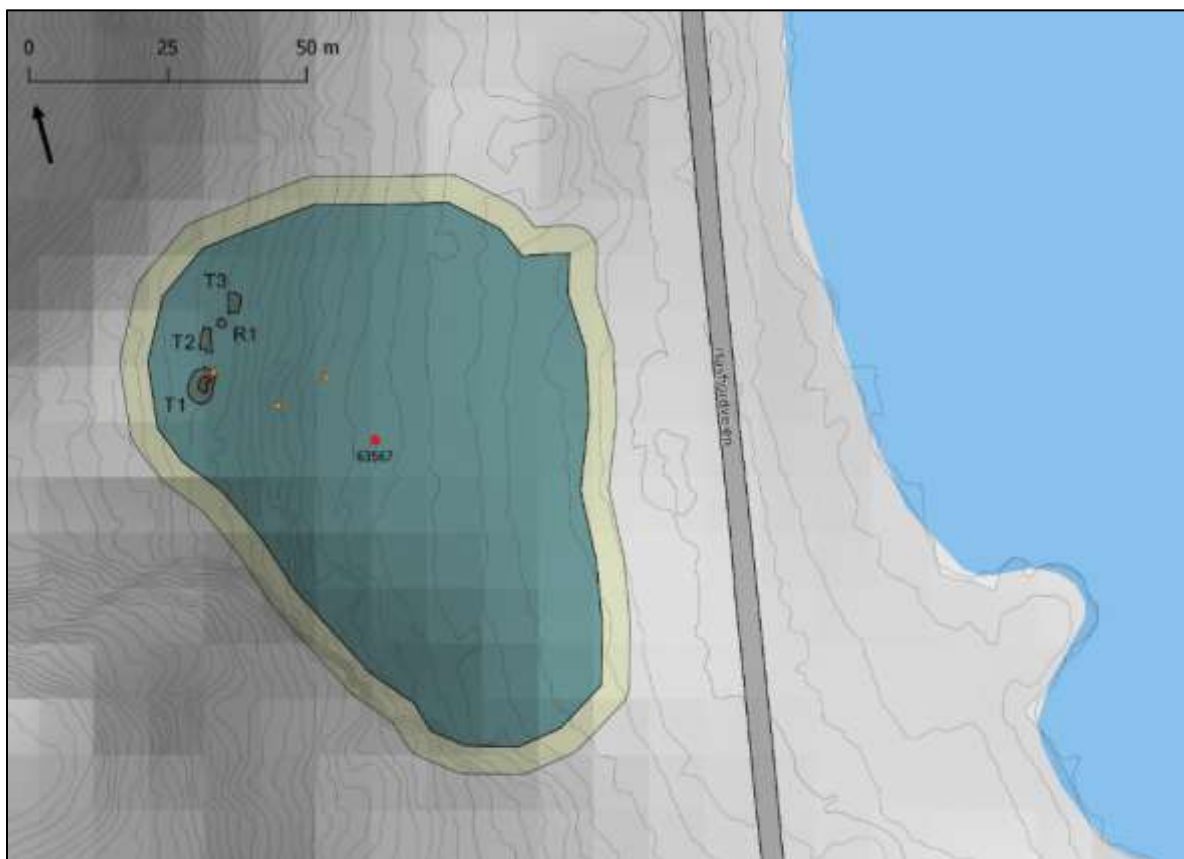
De registrerte tuftene samt en røys (grav-?) (figur 3-5) ligger ca. 20 m.o.h. og er de øverst beliggende i et større tuftfelt. Tuftene som tidligere er registrert i feltet ligger på tre høyder, hhv. 12, 9 og 5 m.o.h., jfr opplysninger i Askeladden. I 2016 ble høyde over havet målt med CPOS ved tre punkter på ulike nivåer innenfor lokaliteten.

T1. Tuft, rektangulær, orientert N-S. Lyngbevokst. Stor stein ved innersiden av frontvegg. Innskutt i skrånende terreng. Ingen tydelige voller, men en del overgrodde stein i 'vollområdet', men ikke foran. På kanten av bratt terrasse. Lokalteten, med flere tidligere registrerte tufter, fortsetter på terrassen under. Indre mål på T1 3,0 x 2,10 m, dybde fra topp av vegg 0,30 m, fra naturlig terreng 0,20 m. 20,00 m.o.h.

T2. Tuft, rektangulær, orientert N-S langs terrassen. Ingen voller, lyngbevokst. Stor blokk i nordveggen (kortvegg). Rett ved NØ-hjørnet er en gravrøys (se R1 under). Indre mål T2 3,80 x 2,0 m, dybde 0,20 m under naturlig terreng. 19,85 m.o.h.

T3. Mulig tuft? Nedgravning (utglidning?) synlig som hakk inn i terrassekanten med T1-2 og R1. Indre mål på plataet/planert flate 3,80 x 2,50 m, dybde 0,50 m lavere enn topp av skråning/skjæring i bakkant, 0,20 m lavere enn naturlig terreng midt på kortenden. Ingen voller, front åpen rett ut mot kant av terrasse. Plataet ligger på 16,6 m.o.h., bunn av bratteste parti 13,80 m.o.h, og bunn av utglidning nedenfor dette 11,70 m.o.h.

R1. Gravrøys, rund oppbygd av hodestore stein, høyde ca 30 cm. Ytre mål 1,6 x 1,7 m, 19,45 m.o.h.



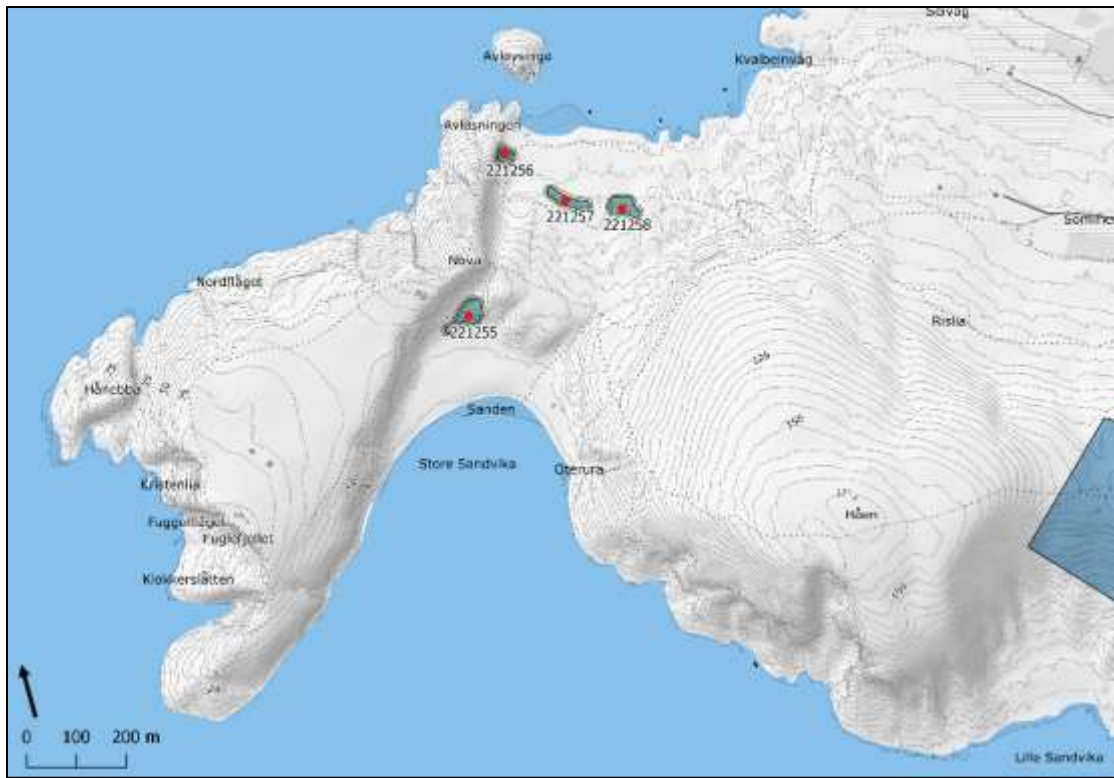
Figur 3: Lokaltet Nordre Laukslett (id.63567) med registreringer utført i 2016. Orange trekkanter viser punkter for måling av høyde over havet (kart: K. W. B. Vollan; © Kartverket).



*Figur 4: Kenneth og Erlend måler opp T1, Nordre Laukslett (foto: M. Skandfer)*



*Figur 5: Charlotte ved røysa på Nordre Laukslett (foto: M. Skandfer)*



Figur 6: Lokalitetene i Store Sandvika og ved Avløysinga (kart: K. W. B. Vollan; © Kartverket).

### Store Sandvika (id. 221255)

Tuftfelt, ikke tidligere registrert. Ligger på en liten terrasse, ca. 26-29 m.o.h., med bratt kant foran ned mot vid, lav slette (figur 4). Det ble registrert seks tufter på terrassen og én mulig tuft lavere i terrenget, i nedre kant av skråningen. Det ble tatt mål for høyde over havet på 17 punkter, som ligger i en linje gjennom lokaliteten, fra øverste del av lokaliteten til bunn av terrasseskråningen.

T1. Tuft, rektangulær, lengst opp og inn på terrassen. Lyngbevekst med gress/vier. Flere store stein i voll mot sør (evt sekundære?). Lav forsenkning med flere bevekste blokker inni. Fin flate i forkant ned mot de øvrige tufter. Mulig, og relativt overbevisende tuft, orientert Ø-V langs terrassen. Indre mål 4,70 x 2,60 m, dybde 0,10 m fra topp av voll, 0,10 m fra naturlig terreng. Veggbredder 1,00 (N), 1,50 (S), og 1,10 m (V), Ø ikke observert. 29,00 m.o.h.

T2. Tuft, oval, orientert Ø-V. Rett S av større blokkstein i lyng med gress inni. Tydelig nedgravd i Ø og S, lite markert i N, der den store steinen ligger. Utflytende i Ø. Smal utgang mot S, midt i frontveggen, ca 70 cm bred. Mulig utgang i SV-hjørne, rett ved store stein, også denne ca 70 cm bred. Indre mål 4,00 x 3,30 m, dybde 0,15 m fra topp av voll, 0,30 m fra naturlig terreng. Veggbredder 2,3 (S), 1,70 (Ø) og 1,80 m (V), ikke målt/observert i N. 26,65 m.o.h.

T3. Tuft, rundoval, orientert Ø-V. Lengst vest på fremste terrasse, i lyngmark med gress inni. Kraftig nedgravning i alle himmelretninger. Lave valler, utflytende. Tydelig forsenkning midt på veggen i V, bredde 1,10 m. Indre area ligger ca 4 m fra S-kant av terrassen. Mulige utganger, (svake forsenkninger) på S- og V-vegg, ca 0,7 m brede. Indre mål 2,9 x 2,1 m,



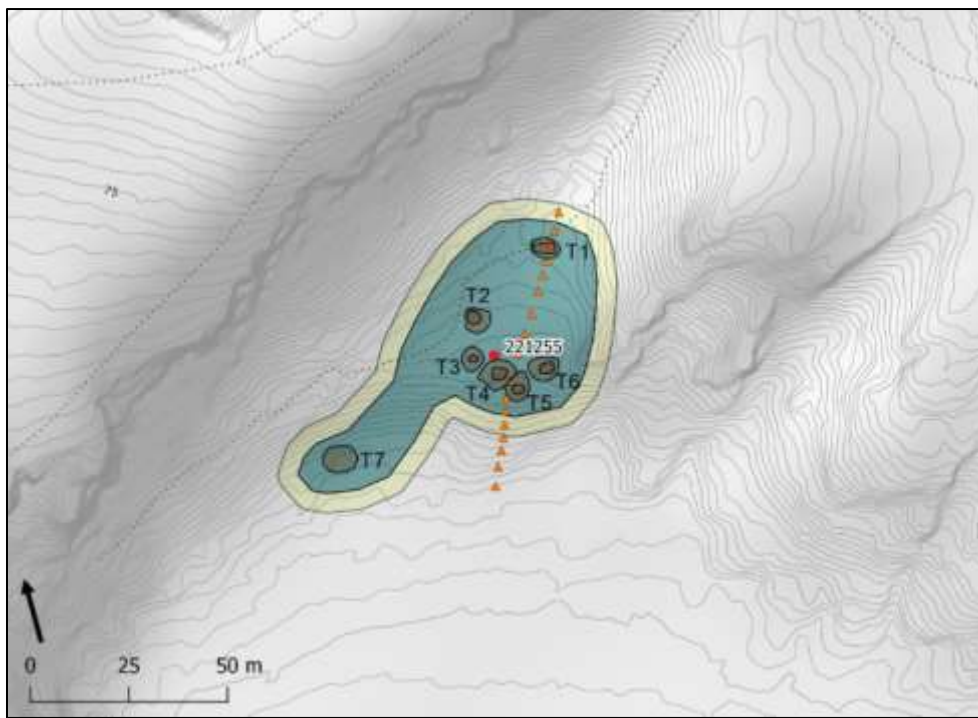
dybde 0,53 m fra topp av voll, 0,48 m fra naturlig terreng. Veggbredder 1,10 (N), 1,70 (S), 0,80 (Ø) og 1,30 m (V). 25,55 m.o.h.

T4. Tuft, rundoval, orientert Ø-V. Rett N-vegg, pæreformet indre. Muligens veggmasse fra T5 som har blitt dumpet inn i T4. Tydelige voller på alle sider. Nedsenkning midt i V-vegg, ca 90 cm bred, og i NØ-hjørne. Pga innrasing fra T5 er formen endret; strukturen kan ha vært rektangulær. Vegetasjon som T3, 3,5 m lenger Ø langs terrassekanten. Indre mål 4,80 x 3,20 m, dybde 0,78 m fra naturlig terreng. Veggbredder 1,60 (N), 1,50 (S), 1,60 (Ø) og 1,50 m (V). 25,25 m.o.h.

T5. Tuft, oval/rektangulær, orientert ØSØ-VNV. Ligger helt ute på terrassekanten og trolig er veggvollen mot V lagt inn og delvis inn over T4. Tydelig nedgravd i alle sider, noe utflytende veggvoller. Rett S-vegg med tydelige hjørner. Mulig inngang i S-hjørne, mer usikker forsenkning/utgang i V-hjørne, inn i T4. Indre mål 2,90 x 2,00 m, dybde 0,70 m fra topp av voll, 0,38 m fra naturlig terreng. Veggbredder 3,3 (N), 1,8 (S), 0,9 (Ø) og 1,6 m (V). 24,48 m.o.h.

T6. Tuft, rektangulær, orientert ØSØ-VNV. Ligger i bakkant av terrassen. Tydelig voll, men ingen voll i bakkant, lagt inn mot bergrygg i Ø, mulig inngang i V-hjørne, ca 1 m bred. Indre mål 3,50 x 2,20 m, dybde 0,83 m fra topp av voll, 0,65 m fra naturlig terreng. Veggbredder 1,8 (S), 2,4 (Ø) og 2,80 m (V), ikke dokumentert i N. 24,98 m.o.h.

T7. Mulig tuft, kuttet inn i nedre del av skråning fra plataet med de andre tuftene. Rett øst for en stor steinblokk. Bare registrert med GPS-punkt, flate er senere tegnet på kart over GPS-punktet etter beskrivelse av størrelse.



Figur 7: Lokalteten Store Sandvika (id.221255). Orange trekkanter visert punkter hvor det er tatt mål av høyde over havet (kart: K. W. B. Vollan; © Kartverket).



Figur 8: Tuftefeltet Store Sandvika (id. 221255) sett mot SSV (foto: M. Skandfer).

#### Avløysinga Vestre (id. 221256)

Tuftefelt, ikke tidligere registrert (figur 5).

T1. Lav, lyngbevokst forsenkning, oval, orientert Ø-V. Flere store, nedraste blokker i voller og inni forsenkning. Slettnestuft? 4,20 x 4,0 m, indre mål, veggbredde 1,3 (øst) og 1,4 (vest) meter, 0,3 m dyp fra topp av voll, 0,04 m fra naturlig terreng. 11,44 m.o.h.

T2. Lav lyngbevokst forsenkning, tilnærmet rund. Felles voll i V med T3. Stein i vollene. Slettnestuft? 4,70 x 4,30 m, indre mål, orientert Ø-V. Vollbredde inntil 2,0 m (S). Dybde fra naturlig terreng 0,15 m. 11,20 m.o.h.

T3. Lav lyngbevokst forsenkning, tilnærmet rund. Felles voll i Ø med T2. Stein i vollen og i midten. Slettnestuft? 3,70 x 4,00 m, indre mål, orientert Ø-V. Dybde fra naturlig terreng 0,17 m. 11,00 m.o.h.



Figur 9: Avløysinga Vestre (id. 221256) sett mot SSØ (foto: M. Skandfer).

#### Avløysinga Midtre (id. 221257)

Tuftefelt, ikkje tidligere registrert.

T1. Lav, rektangulær forsenkning (?) mellom to bergknauser. Skarpe, nyere kanter på torven mot S, mulig tuft, mulig torvskjæring. 11,75 m.o.h.

T2. Lav, lyngbevokst forsenkning, svært eksponert for vær og vind, midt på skråning. Mulig tuft? Lite markerte voller. 3,10 x 2,50 m indre mål, veggbredde 0,6 m (nord), gulvdybde 0,1 m fra naturlig terreng. 17,00 m.o.h.

#### Avløysinga Østre (id. 221258)

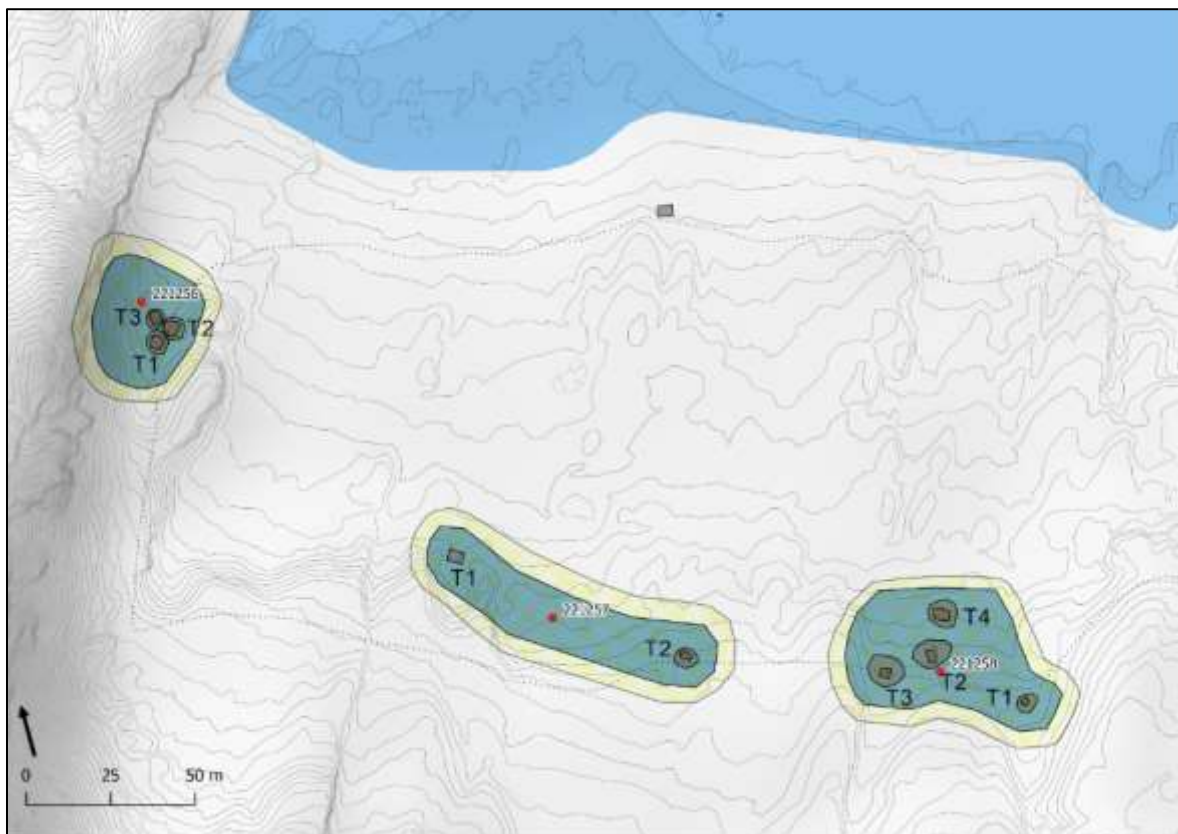
Tuftefelt, ikke tidligere registrert.

T1. Dyp forsenkning med rette kanter etter (mulig senere) nedgravning, orientert Ø-V. Gress og vier i forsenkning, lyng på vollene. Fuktige områder foran og bak. Ingen synlige innganger. Mulig, men ikke sikker tuft, uviss form. 2,0 x 2,5 m, indre mål, veggbredde inntil 2,0 m (S og Ø). Dybde fra naturlig terreng 0,45 m, fra topp av vegg 0,53 m, 16.90 m.o.h.

T2. I dag klar kvadratisk forsenkning med litt gress og vier. Meget markante voller/hauger i både Ø og V (kortsider), samt imot N (Fremkant. 2 mulige innganger i hvert sitt fremre hjørne (NØ og NV). Ganske rette/bratte indre kanter, evt resultat av senere aktivitet. 3,0 (4,5) x 4,70 indre mål, veggbredde 2,5 m (N), 3,0 m (Ø og V). Dybde fra topp av vegg 0,68 m, fra naturlig terreng 0,56 m. 15,48 m.o.h.

T3. Klar kvadratisk forsenkning med gress og vier inne, lyng på voller. 2 meget markerte voller/hauger mot hhv Ø og V med skjørsprengt stein i østre. Rette og bratte kanter evt fra senere aktivitet. Hele strukturen er rektangulær, orientert Ø-V langs datidens strandlinje. Indre mål 4,60 x 3,40 m, dybde 0,85 fra topp av vegg, 0,53 fra naturlig terreng. Veggbredde 2,80 (N), 3,0 m (Ø og V). 16,48 m.o.h. (Fig.6).

T4. Tuft. Lyngbevokst, lav, rektangulær forsenkning, med voller på alle sider. Vestre avgrensning noe uklar, kan det være et anneks her? 3,80/5,40 x 3,00 m, indre mål, dybde 0,42 fra topp av vegg, 0,13 fra naturlig terreng. Veggbredde 3,0 (N), 1,3 (Ø) og 1,8 (V). 13,90 m.o.h.



Figur 10: De tre lokalitetene Avløysinga Vestre, Midtre og Østre. (kart: K. W. B. Vollan; © Kartverket).



Figur 11: T3 i forgrunnen, T2 synlig bak, på samme terrasse. Avløysninga Østre (id.221258) (Foto: C. Damm).

#### Hasvåg (id. 47261)

T1. Tuft, rektangulær, orientert Ø-V. Lyngbevokst på vollene, gress og skrubbbær inni. Lengst i Ø inn til myrområde, gammel telefonstolpe i NV-hjørne av voll. Brede voller i S, V, N og Ø. Indre mål 5,0 x 3,0 m, dybde 0,41 m fra topp av vegg, 0,38 m fra naturlig terreng. Veggbredde 3,3 m (N), 3,5 m (S), 3,0 m (Ø) og 4,2 m (V). 15,8 m.o.h.

T2. Tuft, tilnærmet rund, orientert Ø-V. Lyngbevokst, lett på framsiden av vollen, markerte voller. Mot S ikke synlig voll, mulig inngang. Indre mål 2,70 x 3,20 m, dybde 0,38 m fra topp av vegg, 0,26 m fra naturlig terreng. Veggbredde 1,50 m (N), 2,60 m (Ø) og 1,70 m (V). 15,08 m.o.h.

T3. Tuft, rektangulær, orientert Ø-V. Lyngbevokst, frodig vegetasjon, uregelmessig form. Ligger i bakkant av strandvoll, kun med tydelig voll i N og V. Indre mål 5,2 x 3,3 m, dybde 0,46 m fra topp av vegg, 0,36 m fra naturlig terreng. Veggbredde 2,2 m (N), 1,0 m (V). Grav ut av Simonsen i 1963 (Hasvåg hus 1).

T4. Tuft, rund/kvadratisk. Lyngbevokst på voll, gress i forsenkning. Ikke markante voller, tegn på nyere forstyrrelser i V. Evt plattform 22 cm over bunnen. Ligger på toppen av vollen. Indre mål 2,8 m i diameter, ingen synlig vegg omkring. Dybde 0,40 m – 0,32 m fra terrenget omkring. 14,76 m.o.h.

T5. Tuft, rektangulær, orientert Ø-V. Lyngbevokst, gress i forsenkning. Ligger på toppen av vollen. Indre mål 3,70 x 3,30 m, dybde fra topp av vegg 0,62 m, fra naturlig terreng 0,32 m. 15,10 m.o.h.

T6. utgår

T7. Tuft, uregelmessig form, orientert Ø-V. Lyng og gressbevokst. 2 store tuer midt i forsenkning. Svakt markerte voller. Indre mål 3,50 x 3,30 m, dybde fra topp av vegg 0,30 m, fra naturlig terreng 0,20 m. Veggbredde 2,10 m (S), 1,30 m (Ø og V). 15,01 m.o.h.

T8. Lyngbevokst, svak forsenkning uten klart markerte voller. Usikker, men mulig tuft. Uregelmessig form. Indre mål 3,70 x 3,2+ m, orientert Ø-V. Dybde fra topp av vegg 0,21 m, fra naturlig terreng 0,07 m. Ingen målte veggbredder. 14,91 m.o.h.

T9. Utgår

T10. Tuft, uregelmessig form, orientert Ø-V. Svak forsenkning, mulig uthus/anneks? Svake voller, mulige kjørespor over. Indre mål 1,90 x 2,00 m, dybde 0,08 m fra topp av vegg, 0,02 m fra naturlig terreng. Veggbredde 0,80 m (N), 1,70 m (S), 1,60 m (Ø) og 1,00 m (V). 14,87 m.o.h.

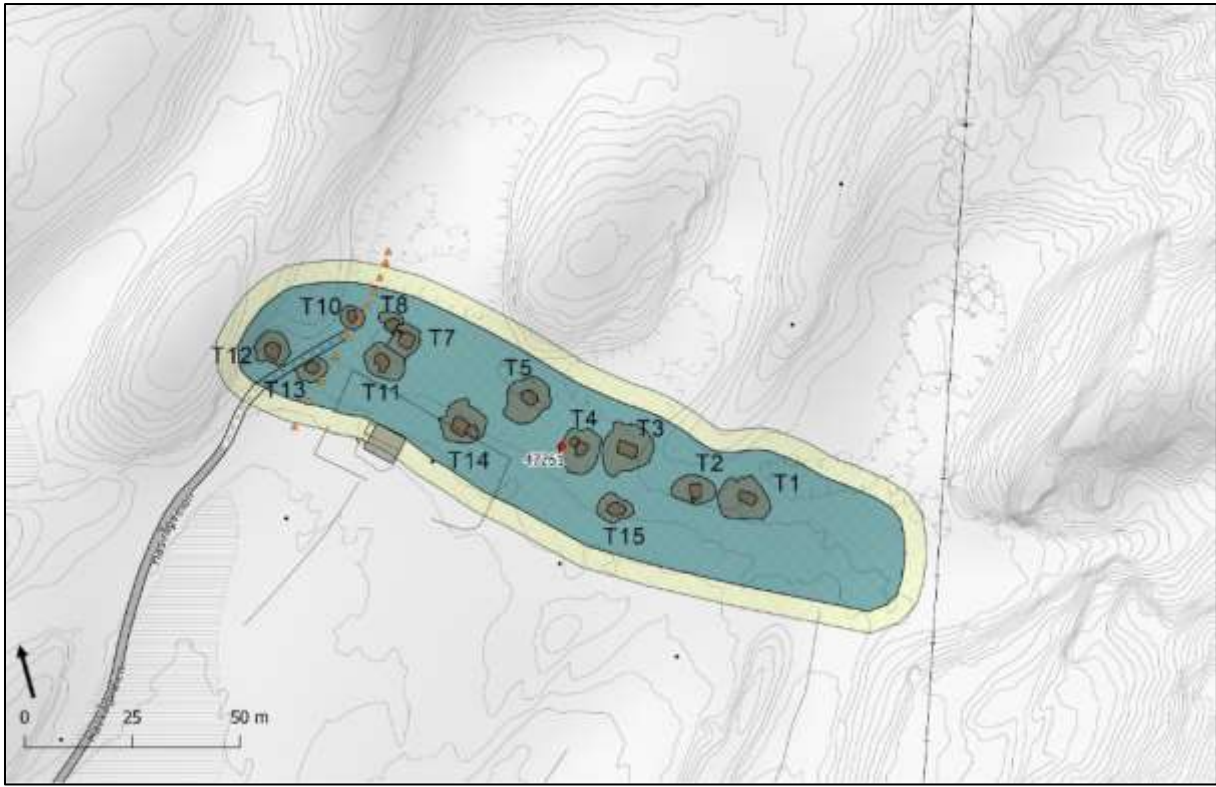
T11. Tuft, rektangulær, orientert ØSØ-VNV. Lyngbevokst, bakveggen skjært kraftig inn i strandvollen. Ingen klare voller i N, Ø, V, litt voll på framsiden i V. Indre mål 3,70 x 2,30 m, dybde 0,47 m fra naturlig terreng. Veggbredde (veggskråning) 1,90 m (S). 14,57 m.o.h.

T12. Tuft, rektangulær, orientert Ø-V. Indre mål 3,20 x 3,40 m, dybde fra topp av vegg 0,35 m, fra naturlig terreng 0,10 m. Veggvoll 1,10 m (V) og 2,20 m (Ø). 13,50 m.o.h.

T13. Tuft, rektangulær, orientert Ø-V. Lyngbevokst, dårlig bevart i V, hvor hjulspor går over vestre gavl. Svakt markerte voller, som kanskje primært er høy vegetasjon. Indre mål 3,60 x 1,90 m, dybde 0,28 m fra topp av vegg, 0,18 m fra naturlig terreng. Veggbredde 0,5 m (N), 0,8 m (Ø). 13,40 m.o.h.

T14. Tuft, rektangulær. Gresstuer i forsenkning. Noe vanskelig å registrere. Gjerde på tvers gjennom tuften. Den ligger helt i forkant av strandvollen. Ingen klare veggvoller i dag. Ikke mulig med sikkerhet å finne hoh. Indre mål 3,70 x 2,90 m, dybde fra terreng omkring 0,50 m, 13,33 m.o.h.?

T15. Usikker, men mulig tuft (?), orientert Ø-V. Lyngbevokst, svakt markert forsenkning. Ødelagt i Ø av sti på skrå gjennom tuften. Rektangulær, 3,50 x 2,90 m, indre mål, dybde 0,17 m fra terrenget omkring. 14,05 m.o.h.



Figur 12: Lokaliteten Hasvåg (id.47261). Orange trekkanter viser punkter hvor det er målt høyde over havet. (kart: K. W. B. Vollan; (C) kartverket).



Figur 13: Oversikt over lokaliteten Hasvåg, sett mot NV (foto: C. Damm).

### Hasvåg Pina (id.221261)

I en smal, liten vik, som ligger ca 200 meter sør for forrige lokalitet (id.47261) ble det funnet to tufter og en grop på en markert strandvoll. Disse ble ikke detaljregistrert og ble bare innmålt med gps-punkt i senter av hvert kulturminne.

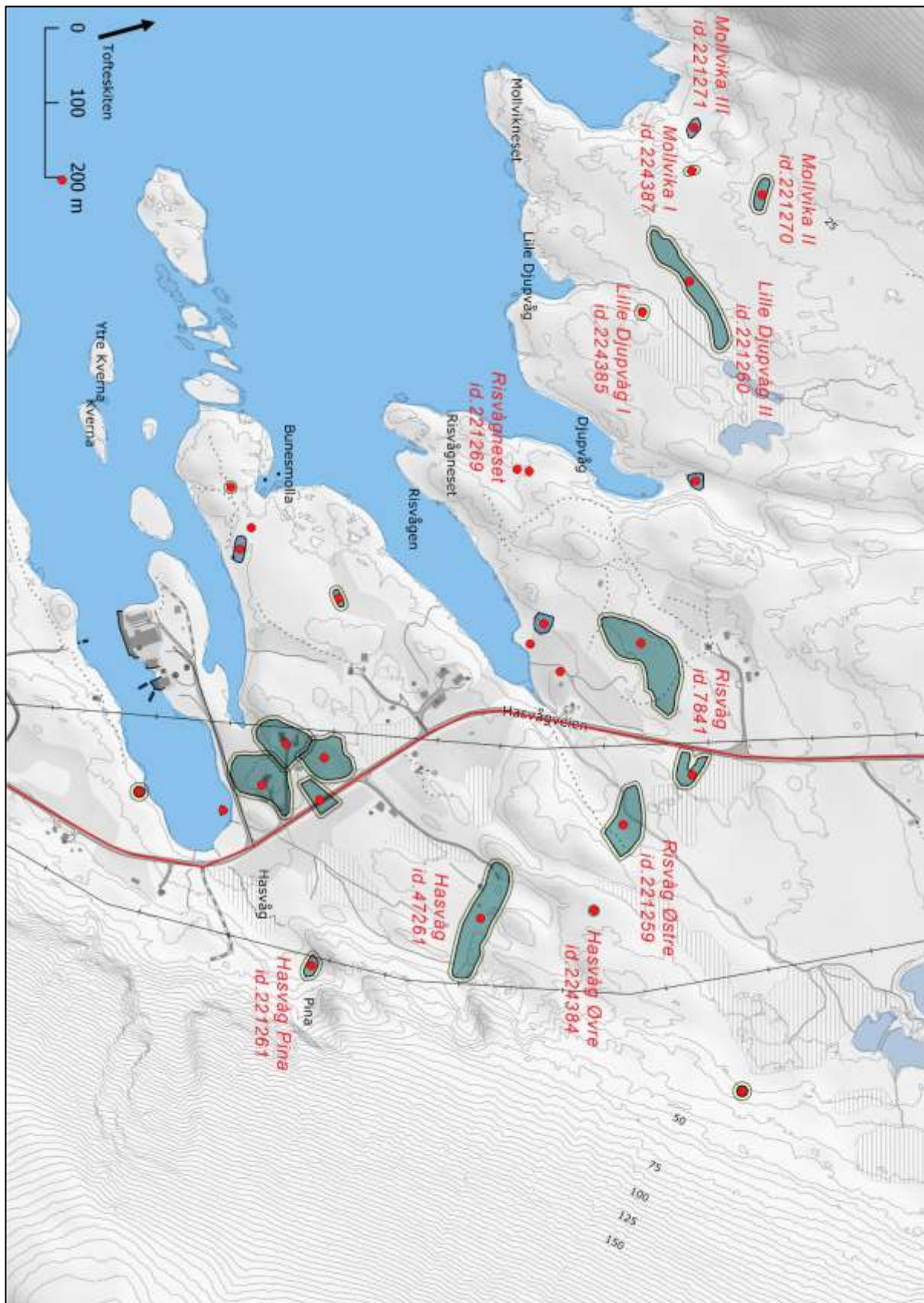


Figur 14: Oversikt over lokaliteten Hasvåg Pina (id.221261), sett mot VSV, fra topp av bergknaus som avgrenser den lille viken mot nordvest (foto: C. Damm).

### Hasvåg Øvre (id.224384)

Åpen lokalitet, 24 m.o.h. Fire avslag observert og samlet inn: to mørk grå chert, ett grov, lys kvarts og ett i fin, lys grå kvartsitt med retusjert kant. Trolig eldre steinalder.





Figur 15: Oversikt over lokaliteter i Råsvåg, Hasvåg, Lille Djupvåg og Mollvika hvor det er gjort registreringsarbeid i 2016 (kart: K. W. B. Vollan; (C) kartverket).

Risvåg (id. 7841)

Et større felt med nedgravde tufter, bak og på toppen av strandvoll, i skråningen ned fra strandvullen og langs en lavere terrasse. Delvis undersøkt av Simonsen i 1963. 23 tufter påvist i 2016 (figur 8).



Figur 16: Marianne måler og Peter og Erlend fyller ut registreringsskjema for tuftene i Risvåg (id.7841) (foto: C. Damm).

T1. Tuft. Svak, rektangulær, nedgravning, ligger på baksiden av strandvullen, 5-6 m fra veggvoll til myr. To store steinblokker ligger i hver sin gavl, en opphopning av materiale på siden ned mot myren. Indre mål 3,6 x 3,1 m, orientert Ø-V, dybde fra naturlig terreng 0,15 m. Ingen synlige veggvoller. 14,53 m.o.h.

T2. Tuft. Ligger på baksiden av strandvullen. Fra veggvoll til myr er det 4 m. Det ligger en stor steinblokk i midten av tuften. Rektangulær, indre mål 3,2 x 2,6 m, orientert Ø-V. Dybde 0,30 m under naturlig terreng. Ingen synlige veggvoller. 14,50 m.o.h.

T3. Tuft, kvadratisk. Ligger på toppen av strandvullen, det er klar veggvoll mot Ø og N, men ikke på framsiden. Det ligger en stor steinblokk i NØ-hjørnet. Det er 7,3 m fra indre del av veggvoll til myren. Indre mål 3,6 x 3,6 m. Dybde 0,70 m fra topp av vegg, 0,45 m fra naturlig terreng. Veggbredde 2,2, m (N) og 3,2 m (Ø). 14,70 m.o.h.

T4. Tuft, rektangulær, orientert Ø-V langs strandvullen. nær T3 i NØ-hjørnet. Ingen synlige store steiner. Indre mål 4,6 x 3,1 m, dybde 0,20 m fra topp av vegg, 0,10 m fra naturlig terreng. 14,35 m.o.h.

T5. Tuft, rektangulær, orientert Ø-V. Mye utkastet masse (mødding?) på S-siden, bevokst med gress og annen vegetasjon. Det V-lige indre arealet høyere enn midten og arealet mot Ø. Plattform? Indre mål 5,8 x 3,5 m, dybde 0,45 m fra topp av vegg, 0,45 m fra naturlig terreng. Veggbredde 5,2 m (S(utkast/mødding) og 3,6 m (Ø). 14,25 m.o.h.

T6. Tuft, rektangulær, orientert Ø-V. Sval voll mot V, skråning men uten voll i nord, sval voll i Ø, ingen i S, der tufta går over i N-vollen : Her er N-voll på T10. Store steiner på topp av vegg i NNØ, stor stein under torv midt i.

T7. Tuft, tilnærmet kvadratisk, men orientert Ø-V langs terrassen. Ulik vegetasjon inni tuften i forhold til utenfor. Skyldes senere forstyrrelse? Evt. Beiting av sau/rein. Tydelig vegg mot Ø, 2,7 m bred, ingen vegg men skråning i N. Deler vegg med T8 i V. 3,3 m mellom de indre arealene i T7 og T8. Indre mål 3,5 x 3,8 m, dybde 0,33 fra naturlig terreng. 13,23 m.o.h.

T8. Tuft, rektangulær, orientert Ø-V langs terrassen. Lyngvegetasjon utenfor, lyng + skrubbbær i veggskråningen, gress i midten. Tydelig avgrenset indre og voll i S, deler voll med T7 i Ø, skrå og mindre markert veggskråning i V – mulig åpning. Gravd inn i terrassen i N (bakkant) ikke voll i N, men veggskråning fra naturlig nivå. Indre mål 4,8 x 3,7 m, 0,70 m dyp i forhold til naturlig terreng. Veggskråning (N) 2,5 m lang, veggvoll i S (nedenfor tufta) 5,0 m. 13,53 m.o.h.

T9. Tuft, rektangulær, orientert Ø-V langs terrassen. Hus a (Simonsen 1963), med tydelig indre avgrensning i N, S og Ø, mulig nedsenkning i vegg mot V (Åpning eller del av utgravningsfelt?). Utflytende voll i S, ikke synlig voll i V, veggskråning fra naturlig overflate i N. Vegetasjon som i T8. Indre mål 5,6 x 3,40 m, dybde 0,42 m fra topp av voll (i forkant) og 1,12 m fra naturlig terreng. Veggbredde 3,7 m (S) og veggskråning 3,5 m (N). 13,40 m.o.h.

T10. Tuft, rektangulær. Lyng på vollen/vegger, gress og stauder i bunnen. Fordypning i midten, 2,3 x 3,6 orientert N-S (dvs på tvers av tuftas lengderetning), trolig nyere forstyrrelse. Høyere 'plattformer' mot Ø og V. Høydeforskjellen 30 cm mot Ø-'plattform', 40 cm mot V-'plattform'. N-Skråning målt fra naturlig overflate. Bratt vegg lengst ned i skråningen, fremstår relativt moderne (forstyrret?) midt i tuften, mer gradvis skråning ellers. Deler voll med T11 i V. Indre mål 7,8 x 3,6 m, dybde 0,50 fra topp av voll (i front/S), 0,61 m fra naturlig terreng. Veggbredde 2,6 m (S/front), veggskråning 2,7 m (N). 13,18 m.o.h.

T11. Tuft, rektangulær, orientert NØ-SV. Lyngbevokst, forsenkning i voll mot V (åpning?), ca 1,5 m bred. Veggvoll mot S bredest i SV. Mulig åpning i vegg mot V (mot lav bergvegg 5-7 m unna). Deler voll med T10 i Ø, avstand 5,5 m Ø-V. Veggskråning i N er 2,2 m og går opp til berg i dagen. Indre mål 5,10 x 3,3 m, dybde 0,56 m fra topp av voll (S), 0,66 m fra naturlig terreng. Veggbredde 2,2 m (skråning/N) og 2,0 – 3,5 m (voll/S). 13,43 m.o.h.

T12. Tuft, uregelmessig form, orientert NØ-SV. Lyngbevokst, tydelig forsenkning, voll i SV og SØ. Ingen klar voll i NV/bakkant. Indre mål 2,9 x 1,5 m. Dybde 0,33 m fra topp av voll, 0,50 m fra naturlig terreng. Veggbredde 2,3 m (S) og 0,8 m (Ø). 12,99 m.o.h.

T13. Tuft, rektangulær, orientert NØ-SV. Lyngbevokst, ingen klar voll i NØ og NV. Antydning til voll i SV. Indre mål 3,7 x 2,0 m. Dybde 0,38 m fra topp av voll, 0,25 m fra naturlig terreng. Veggbredde 1,2 m (S) og 0,9 m (Ø). 12,12 m.o.h.

T14. Tuft, rektangulær/oval, orientert NØ-SV. Lyngbevokst med noe gress med mer i NØ. Markant avgrensning i SØ og SV med voll/utkast i samme. Indre mål 5,3 x 2,9 m, dybde 0,29

m fra topp av voll, 0,39 m fra naturlig terreng. Veggbredde 1,5 m (N), 3,7 m (S), 1,2 m (Ø) og 2,6 m (V). 11,86 m.o.h.

T15. Tuft, rektangulær/oval, orientert NØ-SV. Utgravd av Simonsen (1963: hus C). Plattform/anneks i N, 38 cm høyere enn det lavere hoved/gulvnivået (lavere nivå identisk med utgravd areal). Kraftig voll mot SØ. Vag avgrensning mot NØ, hvor det mulige anneks/plattform/inngang er plassert. Også plattform mot SV. (Var det opprinnelig en mer oval form med to innganger uten at dette erkjentes ved utgravning? Indre mål 5,8 x 4,2 m, dybde fra topp av voll 0,59 m, 0,52 m fra naturlig terreng. Veggbredder 4,1 m (N), 2,8 m (S), 5,8 m (Ø) og 1,7 m (V). 11,47 m.o.h. Sjakt i SØ-voll målt til 11,32 m.o.h.

T16. Tuft, tilnærmet kvadratisk, orientert NØ-SV. Lyngbevokst med litt gress i SV. Klart avgrenset mot SV og SØ, dårligere markert mot NØ og mot NV, hvor sti skjærer gjennom bakkanten. Markant voll mot SV og SØ. Indre mål 3,8 x 4,1 m, dybde 0,95 m fra topp av voll (S), 0,52 m fra naturlig terreng. Veggbredder 2,4 m (N), 2,4 m (S), 3,7 m (Ø) og 3,2 m (V). 11,47 m.o.h.

T17. Liten, semi-kvadratisk nedgravning, orientert N-S. Mulig innskjæring i sørlig voll til T16. Mindre tydelig voll i østre hjørne. Lite synlig voll mot V grunnet moderne tråkk. Ligger innen 3 m fra T16, målt fra gulv til gulv. Innskjæring i T16 kan antyde at T 17 er yngst. Indre mål 1,8 x 1,6 m, dybde fra topp av voll 0,48 m, 0,28 m fra naturlig terreng. Veggbredder 0,8 m (N), 1,9 m (S), 1,6 m (Ø) og 1,6 m (V). 11,41 m.o.h.

T18. Stor tydelig nedgravd, rektangulær tuft med mulig anneks i NØ. Annekset ligger på en noe forhøyet plattform. Betydelig voll og utkast mot SØ. Mulig inngang i vestre hjørne, markert av en 1,6 x 0,5 m lang stein. Tuften avgrenses av bergknaus mot N. Indre mål 7,8 x 3,8 m, orientert NØ-SV. Dybde 0,25 m fra topp av voll, 0,08 m fra naturlig terreng. Veggbredder 1,8 m (N), 3,9 m (S), 4,6 m (Ø) og 2,7 m (V). 10,60 m.o.h.

T19. Kraftig nedgravd tuft, spesielt dyp. Omfattende voll og utkast mot SØ. Lite markert voll mot V og Ø. NV-del av voll virker særlig erodert. Nordlig hjørne skjærer tydelig inn i T14 sin sørlige voll og må derfor være yngre enn denne. T19 har en avvikende orientering i forhold til de omliggende tufter. Rektangulær, indre mål 2,9 x 4,0 m, orientert Ø-V. Veggbredde ikke påvist i N, 4,8 m (S), 2,6 m (Ø) og 3,0 m (V). Dybde 0,60 m fra topp av voll, 0,58 m fra naturlig terreng. 10,88 m.o.h.

T20. Nedgravd tuft, rektangulær, orientert NØ-SV. SV-hjørne skjærer inn i skråningen under T15, muligens også inn i utkastsonen til T15. Ø-hjørne er kraftig forstyrret av moderne ferdsel, muligens traktorspor. Dette har resultert i at tufta fremstår som utflytende og i forflytning av vollmassene utover tuftas NØ indre og nærliggende utside. Fordypning i SV ende kan evt tolkes som inngang. Indre mål 3,4 x 5,9 m, dybde 0,42 m fra topp av voll, 0,22 m fra naturlig terreng. Veggbredde 3,0 m (N), 3,2 m (S), 3,8 m (V), ikke påvist i Ø. 10,30 m.o.h.

T21. Veldig langt nedgravd hus, med mulig anneks i NØ-ende, adskilt av skillevegg. Tydelig rektangulær form men der Ø-vegg runder utover. Ø-vegg er særlig markert i terrenget der hjørnene er skarpe og veggen dyp og nesten loddrett (tilsvarer antagelig Simonsens utgravning). Omfattende voll og utkast mot Ø. Mulig inngang i NØ-hjørne. Orientert SV-NØ. Utgravd av Simonsen i 1963 (Hus D). Indre mål 13,5 x 4,8 m, dybde 0,62 m fra topp av

voll/0,43 m fra naturlig terreng. Veggbredder 6,3 m (S), 3,0 m(Ø og V), ikke påvist i N. 10,45 m.o.h.

T22. Nedgravd tuft der nordlige ende er kraftig erodert mot T21. SV-hjørnet er forstyrret av moderne tråkk. Avgrenset mot S av 1 x 0,5 m stor stein, som utgjør deler av vollen. Det er også en stein av liknende størrelse i NV veggvoll. Kun markert voll mot S. Oval form, orientert SV-NØ. Indre mål 2,9 x 4,9 m, dybde 0,40 m fra topp av voll, 0,29 m fra naturlig terreng. Veggbredder 2,0 m (S), 1,6 m (Ø, 2,1 m (V), ikke påvist i N. 10,23 m.o.h.

T23. Ligger på andre side av veien i forhold til resten av tuftfeltet, og i dag nær liten bekk. Rektangulær, nedgravd tuft, med mulig anneks/ inngang mot N (målt inn som T23x). Orientert Ø-V. Lave, men noe markerte voller. En viss forhøyning sentralt i tufta. Mot Ø avgrenses tufta av lav bergrygg. 0,5 m V for tufta er det tatt ut store mengder stein og grus. Her er det gjort løsfunn av rød skifer og chert-avslag. Tufta ble undersøkt av Simonsen i 1963 (Hus Z). Indre mål 4,5 x 3,5 m, dybde 0,30 m fra topp av voll, 0,16 m fra naturlig terreng. Veggbredder 1,0 m (N), 0,8 m (S), 1,2 m (V), ikke påvist i Ø. 13,72 m.o.h.



Figur 17: Registreringer på lokalitetene Risvåg (id.7841) og Risvåg Østre (id.221259). Orange trekanter viser punkt hvor det er målt høyde over havet (kart: K. W. B. Vollen; (C) kartverket).

### Risvåg Østre (id. 221259)

Risvåg Østre består av to tuftegrupper på hver sin side av bekken gjennom området, øst for den tidligere delvis undersøkte lokaliteten Risvåg (Simonsen 1963, se over). Det er påvist fire tufter vest for bekken og to, muligens tre, på østsiden. Strukturene er nummerert fortløpende for hele lokaliteten samlet.

T1. Tuft, synlig som sirkulær forsenkning, uten synlig voll omkring. 2 m i diameter, dybde 0,05 m fra naturlig terreng. 13,33 m.o.h.

T2. Tuft, synlig som rektangulær/oval forsenkning, uten synlige vuller med med mulig utkastsone i S. Mulig utgang i Ø-SØ. Indre mål 4,3 x 3,5 m, dybde 0,17 m fra naturlig terreng. 12,80 m.o.h.

T3. Tuft, synlig som sirkulær forsenkning uten synlig voll, 2,3 m i diameter. Dybde 0,15 m fra naturlig terreng. 12,85 m.o.h.

T4. Utgår.

T5. Tuft, grunn, oval forsenkning. Ingen synlig voll omkring. Mulig utkastsone i S. Indre mål 2,60 x 3,00 m, dybde 0,40 m fra naturlig terreng. Orientert VSV-ØNØ. 12,05 m.o.h.

T6. Stor, rektangulær tuft, orientert Ø-V, med anneks i V. Full lengde inkl. anneks er 11,40 – 11,80 m. Indre mål (hovedrom) 5,40 x 7,00 m, dybde 1,00 m fra topp av voll, 0,45 m fra naturlig terreng. Veggbredder 3,0 (N), 2,6 (S), 3,10 (Ø) og 1,5 m(V). (Figur 9).

Anneks (evt. separat hus): rektangulært, orientert Ø-V. Indre mål 2,50 x 2,90 m, veggbredder 1,7 (S), 1,5 (Ø) og 1,7 m (V), ikke målt i N. T1 og anneks/lite hus ligger 14,00 m.o.h.

T7. Tuft, rektangulær, orientert SØ-NV. Indre mål 3,50 x 4,10 m, dybde fra topp av voll 0,45 m, 0,35 m fra naturlig terreng. Veggbredder 1,3 m (N og S), 1,8 m (Ø) og 6,6, m (V). 13,00 m.o.h.



Figur 18: T6 med mulig anneks, Risvåg Østre (id.221259) (foto: C. Damm).

### [Risvågneset \(id.221269\)](#)

På Risvågneset ble det registrert to gjemmer, groper i steinura (se figur 15). Uviss alder.

### [Lille Djupvåg I \(id.224385\)](#)

T1. Tuft, rektangulær, orientert SØ-NV. Målinger i 4 hjørner innvendig. Ligger i liten dal/kløft V for Lille Djupvågen, inn mot berghammer i Ø. Stein synlige i dagen på alle sider. Kraftig rullesteinsvoll i nerkant (S). Liten forhøyning i midten. Lyngbevokst. Indre mål 5,0 x 3,1 m, dybde 0,46 m fra omkringliggende terreng. 11,22 m.o.h.

### [Lille Djupvåg II \(id. 63557\)](#)

Registreringer i Lille Djupvåg II er trolig de samme som er registrert i Askeladden under id.63557, som ikke har geometri eller sikre lokasjonsreferanser. Her er gammetufter (torsjåer?) og steinaldertufter. En del forstyrret av nyere torvstikking.

T1. Tuft, rektangulær orientert Ø-V, i tuftfelt langs gammel strandterrasse med en del nyere forstyrrelser (torvtaking, nyere bebyggelse). I nerkant av terrasse, grenser mot myrer i S. Lyng i veggene, gress i indre areal. Ingen synlig voll i S, nedgravd i Ø-N-V, mest i N, inn i terrassen. Indre mål 4,2 x 3,1 m, 13,6 m.o.h.

G1. Gammetuft, synlig som kraftig torvvekstområde. Oval, ca 12 m lang (skrittet opp). Ca 20 m Ø for T1. Innmålt punkt tatt i sentrum av strukturen.

G2. Trolig gammetuft, muligens torvsjå. Kvadratisk gressbevokst område, litt lavere enn området omkring. Innmålt punkt tatt i sentrum av strukturen.

T2. Tuft, nedgravd, kvadratisk. Lyngbevokst på toppen av terrassen. Lav voll omkring, svak forhøyning i midten. Indre mål 2,9 x 2,9 m, dybde 0,15 m lavere enn naturlig terreng. Orientert NØ-SV. 14,6 m.o.h.

T3. Mulig tuft, rektangulær. Sval forsenkning i bakkant av terrassen, midt mellom T 3 og T4. Tilsvarende orientering som T2 og T4. Indre mål 3,10 x 2,5 m, dybde 0,4 m lavere enn naturlig terreng. 14,6 m.o.h.

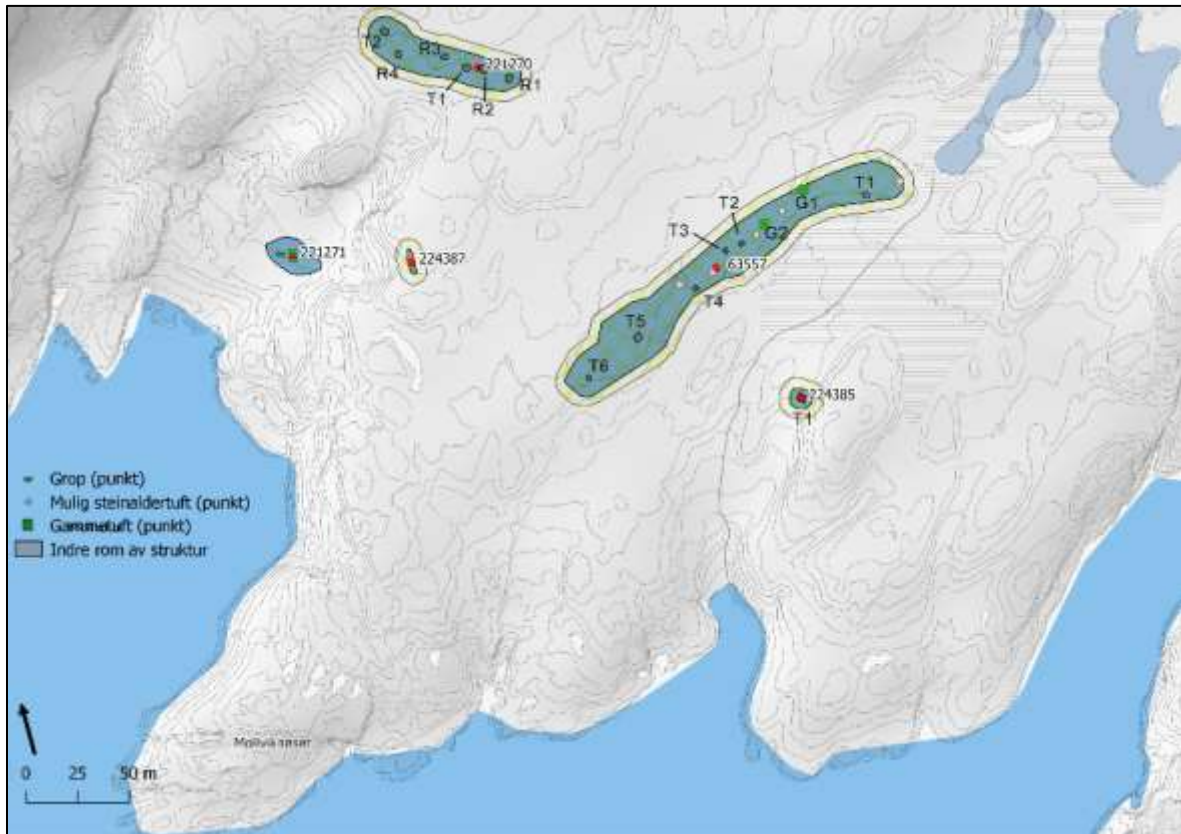
T4. Tuft, rektangulær. Svak forsenkning der strandvollen er litt lavere, inn mot bergrygg i samme høyde og forlengelse. Indre mål 3,4 x 2,5 m, dybde ?, 13,60 m.o.h.

T5. Tuft, rektangulær/oval. I NØ-kant av NØ-SV-gående rygg: tuft med tydelig voll av stein, synlige i dagen omkring lyngbevokst indre. Indre mål 4,8 x 4,0 m, orientert NØ-SV. Dybde 0,5 m lavere enn naturlig terreng. 14,60 m.o.h. (figur 10).

T6. Tuft, oval. I lyngmark under topp av bergrygg m/blokkstein. Svak forsenkning, mulig utgang i SØ-hjørne. Indre mål 2,8 x 2,7 m, dybde 0,12 m lavere enn topp av vegg. 14,12 m.o.h.



Figur 19: Del av tuftefeltet Lille Djupvåg II (id.221260) (foto: C. Damm).



Figur 20: Registreringer på lokaliteter i Lille Djupvika og Mollvika (kart: K. W. B. Vollan; (C) kartverket).



Mollvika I (id.224387)

Q1. Dagbrudd for kvarts (figur 11). Godt synlig kvartsåre på toppen/rota av Mollvikneset. Kvarts som øverste lag i knaus med 3-4 brudplasser med avslag/avfall. 3-4 ulike steder: 1) i forkant av knaus 2) på toppen 3) i forkant av knausen bak 4) brudd fra åre m oppå knaus. En rullestein med knusespor i enden. 18,18 m.o.h.

Flere knakkeplasser videre bakover på bakerste knaus, inn mot rullesteinsvoll.



Figur 21: Kvarsåre i dagen, Mollvika I (id. 224387) (foto: M. Skandfer).



Figur 22: Erlend ser på avslag ved kvartsåren id. 224387 (foto: M. Skandfer).

### Mollvika II (221270)

Felt med kulturminner i rullesteinsur. Flere teltringer og kjøttgjemmer registrert, men området ikke systematisk befart.

R1. Kjøttgjemme. 2,00 x 0,80 m, delt i 2 kammer. Beliggende i stort rullesteinområde. Ca. 22 m.o.h. (figur 12.1).

R2. Kjøttgjemme 2,00 x 1,00 med to kammer. Tilsvarende beliggenhet som R1. Ca. 22 m.o.h.

R3. Kjøttgjemme. Enkelt gjemme 1,30 x 1,20 m. 21,80 m.o.h.

R4. Gjemme. Ikke beskrevet, bare målt inn.

T1. Teltring. Lagt opp av mer enn hodestore steiner i sirkel, beliggende på kraftig rullesteinsvoll oppfor Mollvika, like V for R1-3 i samme voll. Indre mål 4,0 m i diameter, 20,90 m.o.h. (figur 12.2).

T2. Teltring, som foregående. Oval, indre mål 4,5 x 3,5 m, 20,80 m.o.h.

Det ble i tillegg observert ytterligere en mulig teltring noe høyere opp, i kanten av rullesteinsvullen.



Figur 23: Kjøttgjemme R2 med to kammer, Mollvika II (id.221270). (foto: C. Damm).



Figur 24: Marianne måler opp teltring, Mollvika II (foto: C. Damm).

#### Mollvika III (id.221271)

Det ble gjort en visuell overflaterregistrering av 3 groper i rullesteinsur, ca. 40 m nedenfor en stor heller. Det ble tatt GPS-punkt ved hver grop.

#### Sandvika (id. 27265)

Sandvika er en tidligere registrert lokalitet, med tufter på en markert strandterrasse på tvers av Sandvikdalen, og nedover fra terrassen langs elva. I år ble det også registrert en tuft på motsatt side av elva. Bare indre rom av tuftene er målt, samt høyde over havet. Målepunkt for høyde over havet er i senter av gulvareal dersom ikke annet er angitt. (Figur 16). Det ble også tatt flere målepunkt for høyde over havet på tvers av den markerte strandvollen hvor tuftene er anlagt. Mer detaljert innmåling av tuftfeltet er planlagt for 2017-sesongen.

T1. Tuft, rektangulær, orientert NV-SØ langs strandvollen. Lengst V i feltet, på topp av strandvoll. Tydelig voll i N og S, mindre i Ø og V. 11,60 m.o.h.

T2. Tuft, rektangulær, orientert NV-SØ langs strandvollen. Rett i forlengelse av T1, litt dypere nedgravd. 11,85 m.o.h.

T3. Tuft, rektangulær, orientert NV-SØ langs strandvollen. Rett i bakkant av T2, på bakside av strandvoll. 11,63 m.o.h.

T4. Tuft, rektangulær. På topp /rett i forkant av strandvoll, orientert NV-SØ langs strandvollen. Stor, dypt nedgravd, 2 bjørketrær, ett i hver halvdel av gulvet. Kraftige voller på alle sider. Ingen åpninger/forsenkninger i voll. 11,42 m.o.h.

T5. Tuft, rektangulær, orientert NV-SØ langs strandvollen. Ø for T1-T4, etter lenger stykke på strandvollen uten tufter. Flere sirkulære groper i bakkant av voll kan være stolpehull fra gamle gjerdestolper. Ligger på toppen av terrassen. Svakt nedgravd, rullesteinsvoll i dagen i forkant (S). 11,83 m.o.h.

T6. Tuft, rektangulær, orientert NV-SØ langs strandvollen. Plyndret? På topp av voll, stein i dagen rundt hele tuften, mye i N, også innrast masse. Vegetasjonsfri i bakkant. 11,13 m.o.h.

Rettt NØ for T6: en oval forsenkning i bakkant av terrassetopp, ca 2,2 x 2 m, ikke innmålt.

T7. Stor, rektangulær tuft på toppen av terrassen. Stein i dagen i N, Ø og S. Mulig åpning i SØ-hjørne. Orientert NV-SØ langs strandvollen. 11,20 m.o.h.

T8. Tuft. Kant i kant med T7 (deler voll). Orientering på tvers av terrassekant, dvs. NØ-SV. Grunn, høyest voll i S. Stein i dagen stort sett rundt hele. 11,30 m.o.h.

T9. Tuft, Kant i kant med T8 (deler voll). Nok så dyp, stein i dagen mest i V. Orientert NV-SØ. 10,92 m.o.h.

T10. Tuft. I Ø-enden av terrassen, inn mot bekken. Orientert SV-NØ, dvs. på tvers av terrassen med T1-T9, og tuftene mot V. Tett bjørkekratt i midten. Dypt nedgravd. Mulig åpning/forsenkning i Ø-hjørne inn mot T11. 11,00 m.o.h.

T11. Tuft. På terrassekant langs bekken- mulig åpning inn mot T10 (NV-hjørne) og mot bekk (Ø). Orientert SV-NØ. Gulv 10,49 m.o.h., terrenget omkring 11,19 m.o.h.

T12. Tuft. På terrassekant ved bekken, orientert SV-NØ. Dyp, ujevnt rektangulær. 10,52 m.o.h.

T13. Tuft. På V-siden av terrasse mot bekken, orientert langs eng/opprikelig bukt. Bjørkekratt i bunn. Stor, dypt nedgravd, orientert SV-NØ. 9,97 m.o.h.

T14. Tuft. Orientert på tvers av T13, dvs. SØ-NV, på topp av terrasse mot bekk. Mulig åpning i SØ og NV (kortender). Stor, dypt nedgravd. 10,33 m.o.h.

T15. Tuft, orientert SV-NØ. I skrenten ned mot bekken. SØ-veggen har rast ut/ ned skrenten. Bjørkekratt i midten. 10,18 m.o.h.

Ett av tverrmålene av terrassekurven er tatt mellom elva og krattet midt i tufta (Nummerert Terrasse 3.25).

T16. Tuft, orientert N-S. Stor og dyp, bjørkekratt i SV. Rett S for T14. mulig åpning i V. 9,97 m.o.h.

T17. Tuft, orientert N-S, langs bekken. Helt SØ på terrassen, i kanten mot bekken. SØ-vollen delvis utrast i Ø. Noen rullesteiner i dagen. Bjørkekratt i sentrum. 10,17 m.o.h.

T18. Tuft. Stor oval/rektangulær, orientert N-S. Bjørkekratt i sentrum. Nokså dyp, mulig åpning i SØ-hjørne. T19 ser ut til å ligge delvis innover T18. 10,03 m.o.h.

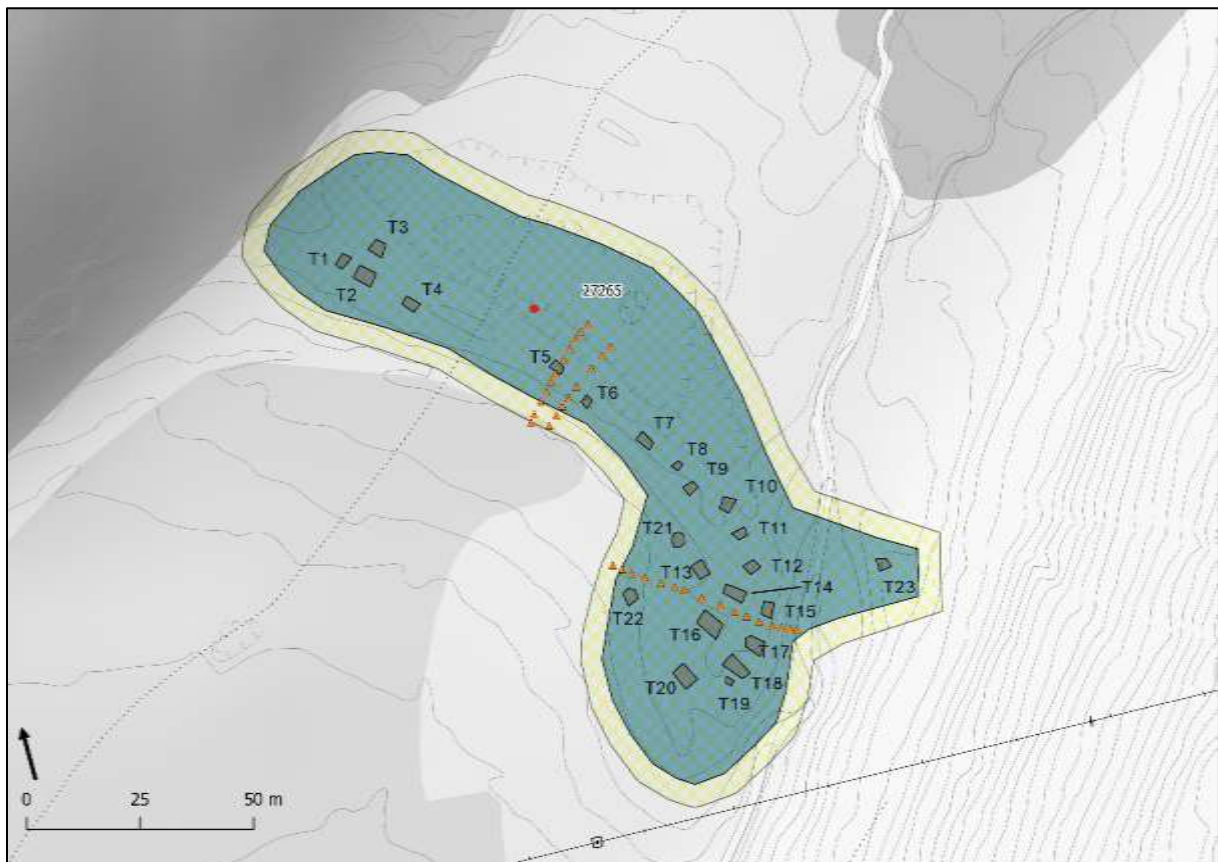
T19. Tuft. Sirkulær nedgravning med kraftige voller, særlig i SV-V. Ser ut til at vollen mot N ligger inn over gulvareal på T18. 10,16 m.o.h.

T20. Tuft, orientert N-S langs bekken. Stor, mye nedgravd, tydelig rektangulær. Ligger i nerkant av terrassen langs bekken, på V-sida av topp av terrasse. 9,35 m.o.h.

T21. Tuft. I V-kant av terrassen langs bekken, ujevnt rektangulær, nedgravd i S, Ø og N, ikke synlig voll i V. 9,70 m.o.h.

T22. Tuft. I nerkant av terrassen langs bekken. Tydelig nedgravd i N, S og Ø, ikke vegg/voll synlig i NV. 8,62 m.o.h.

T23. Tuft. På motsatt side av bekken! Ujevnt rektangulær, utrast i SV, mot bekken, helt torvdekt/lyng. Tydelig nedgravd i N, S og Ø. 11,23 m.o.h.



Figur 25: Registreringer lokaliteten Sandvika (id.27265). Orange trekkanter viser punkt hvor det er målt høyde over havet (kart: K. W. B. Vollan; (C) kartverket).



Figur 26: Tuftene på toppen av strandvollen i Sandvika (id.27265) (foto: C. Damm).

#### Markeila (id. 27254)

Det er registrert 3-4 tvilsomme tufter i Markeila i 1962, som ikke ble gjenfunnet tross systematisk søk i forbindelse med ØK-registrering i 1980.

T1. Tuft, nedgravd. Lengst NØ i et tuftfelt, på NØ-gående terrasse, Ø for veien. Lyngbevokst, kraftig voll mot sjøen i V og mot T2 i SV. Lav bergrygg 2 m utenfor i Ø. Store steiner synlige midt i V-vollen. Lavere parti mellom to steiner midt på vestre langvegg (åpning), 75 cm bred. Ligger rett i bakkant av volltopp. Rullestein synlige i forkant av voll. Hodestore steiner, ikke skjørbrent. Voll mot V bredest i SV. Indre mål 2,6 x 1,5 m, orientert N-S, dybde 0,80 m lavere enn topp av vegg, 0,50 m lavere enn naturlig terreng. Veggbredde 1,2 m (Ø) og 2,0 – 3,7 m (V). 14,62 m.o.h.

T2. Tuft, nedgravd, rektangulær, orientert NV-SØ (figur 13.1.). 4,8 m SV for T1 (indre), lyngbevokst med litt bjørkekratt i S-vegg. Kraftig, delt voll med T1 i naturlig terreng høyde. Stor stein i grunnen, ser ut til å være en del innrasning, slik at indre areal er mindre enn opprinnelig, særlig i NØ, der veggskråningen er 2,9 m bred. Utkast i V. Indre mål 3,5 x 3,1 m, dybde 0,90 m fra topp av vegg. Veggbredde 2,8 m (S), 3,9 m (Ø) og 2,4 – 4,2 m (V). 14,50 m.o.h.

T3. Tuft, nedgravd, rektangulær, orientert N-S. Lyngbevokst, lavt bjørkekratt inni. I bakkant av strandvoll, uklar utstrekning/avgrensning mot N. Ingen synlig voll i N, svak voll i S og Ø, bred voll/terrasse mot V. Minst én større stein glidd inn i V. Veggskråning målt mot V. Indre mål 3,7 x 2,5 m, dybde 0,60 fra topp av vegg og 0,10 m fra naturlig terreng. Veggbredde 1,0 m (S), 0,70 m (Ø) og 1,7 m (nedgravning V) og total bredde 4,0 m (V). 14,30 moh.

T4. Tuft, nedgravd, rektangulær, med anneks (figur 13.2.). Orientert NV-SØ. Lyng på vollene, noe gress + bjørkekratt inni. Naturlig bergrygg foran i Vest utnyttet i strukturen. Anneks mot SV: noe høyere terskel mellom rommen. Annekset synes lit mindre nedgravd enn hovedrommet. Inngang 1: fra hovedrommets nordre halvdel av langsida mot V, på skrå ut langs med bergrygg i SV. Bredde 0,70. Inngang 2: fra hovedrommet midt på S-kortside inn til anneks. Bredde 1,3 m. Inngang 3: Fra anneks SV-hjørne, utenfor er tuften skadet i vollen. Bredden 1,3 m. Bakre vollmasse delvis vegetasjonsfri, som viser at bakre voll er avgrenset av steinrekke. Lavere parti midt på bakre langvegg (1,8 m bredt). Kantstilt helle og to andre lange steiner ligger på rekke oppe i vollen, i nedsenkningen (=avgrensning?), retning ØV, dvs på tvers av voll/tuft. Indre mål 4,43 x 3,6 m (hovedbygning), anneks: 3,0 x 2,4 m, gang mellom 2,0 x 1,3 m. Dybde 0,80 m fra topp av vegg, 0,70 m fra naturlig terreng. Veggbredder 3,5 m (felles for hovedhus og anneks i N), 2,0 (hus)/1,2 m (anneks) (S), 2,7 m (Ø) og 1,7 (hovedhus)/2,9 m (anneks) (V). 13,10 m.o.h.



Figur 27: Registreringer på lokaliteten Markeila (id.27254) (kart: K. W. B. Vollan; © kartverket).



*Figur 28: T2, Markeila (id. 27254), (foto: M. Skandfer).*



*Figur 29: Kenneth måler opp T 4, Markeila, (id.27254) (foto: M. Skandfer).*



### Pumpervika Østre (id. 221266)

Felt med tufter i gammel innmark, av Simonsen i 1962 omtalt som et felt med 6-7 steinaldertufter av Karlebotntype (Figur 14). Ikkje gjenfunnet under ØK-registrering i 1980. Tydelig nedgravde. Tufta lengst SØ (4 x 18 m) klart rektangulær med utflytende voll rundt hele, de øvrige nedgravde, ujevn form, ingen synlige voller. Tuftene ligger i dobbel rekke á 3 x 2 + én et stykke lenger ned. Alle orientert NØ-SV langs sjøen. I innmark m flere forstyrrelser, blant annet er en del av den øvre terrassen T1 ligger på fjernet i et helt område i SV, inn mot en NV-SØ gående bergrygg, 10 m fra T1. Tilsvarende bergrygg langs Ø-Kanten av innmarka, langs veiskjæringen. Gress og staudebevokst, en del ildtuer midt i tuftene og utenfor gjør det vanskelig å fastslå avgrensingen. Toppen av strandterrassen er målt til 13,6 m.o.h.

T1. Tuft, kvadratisk, orientert NØ-SV. En svak forsenkning ut fra NØ-hjørnet tolkes som utgang. Indre mål 2,8 x 2,8 m, dybde 0,6 m fra topp av voll, 0,5 m fra naturlig terreng. Veggbredder 3,5 (N) og 1,8 m (Ø), ikke påvist i S og V. 13,3 m.o.h.

T2. Tuft, rektangulær, orientert NØ-SV. 2m NØ for T1. Vegestasjon som T1, mindre tydelig markert. Inngang i NV-hjørnet. Indre mål 4,5 x 3,4 m, dybde 1,00 m fra topp av voll, 0,40 m fra naturlig terreng. Veggvoller 3,4 (N), 4,0 (S), og 2,4 m (Ø), ikke påvist i V. 12,2 m.o.h.

T3. Tuft, rektangulær, orientert NØ-SV. Under terrassen med T1 og T2. Mulig inngang i NØ-hjørnet, ca 0,7 m bred. Indre mål 5,3 x 3,6 m, dybde 0,7 m fra topp av voll, 0,3 m fra naturlig terreng. Vollbredder 3,8 (N), 1,7 (skråning) / 1,0 (vegg) (S), ikke påvist i Ø og V. 10,7 m.o.h.

T4. Tuft, rektangulær, orientert NØ-SV. Rett nedenfor T3, voll i N ligger mot S-kant av T5. Trolig inngang 0,7 m bred. Indre mål 5,3 x 4,0 m, dybde 0,8 m fra topp av voll, 0,4 m fra naturlig terreng. Veggbredder 3,5 m (N), 1,4 m (skråning) (S), ikke påvist i Ø og V. 9,75 m.o.h.

T5. Tuft, rektangulær, orientert SØ-NV. Vagere enn T3 og T4. Ligger på linje med disse, men orientert nedover mot sjøen, dvs på tvers av tuftene T3 og T4s lengderetning, langs bergknaus i V, 4-6 m fra denne. Ikke sannsynliggjort inngang. Flere steiner delvis synlige under torva i kanter/vegger. Indre mål 3,6 x 2,5 m, dybde 0,5 m fra topp av voll, 0,3 m fra naturlig terreng. Veggbredder bare målt/påvist i S: 0,7 m. 9,3 m.o.h.

T6. Mulig tuft, rektangulær, inn mot og delvis under steingjerde i Ø, inn mot bergveggen ved veien i Ø. Strukturen synlig som en forsenkning i terrenget, en stor stein midt i forsenkning. Orientert NØ-SV. Indre mål 3,0 x 4,0 m, dybde 0,5 m fra topp av voll, 0,3 m fra naturlig terreng. Ingen voller målt. 9,2 m.o.h.



Figur 30: Lokalteten Pumpervika Østre (id.221266) (kart: K. W. B. Vollan; © kartverket).



Figur 31: Kenneth registrerer felt med tufter i innmark, Pumpervika Østre (id.221266) (foto: M. Skandfer).

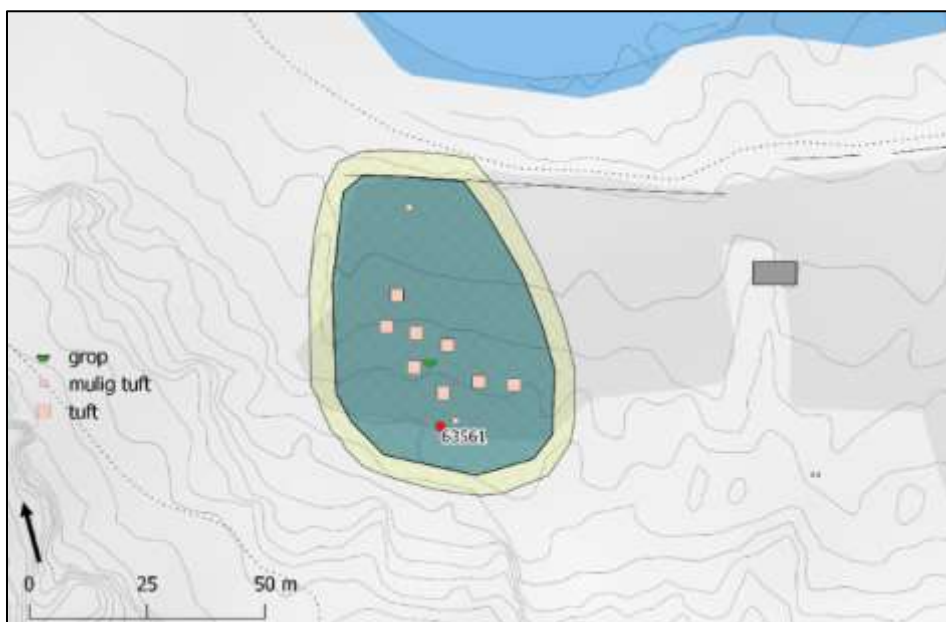
### Pumpervika Vestre (id. 63561)

I Askeladden oppført som 6 gammetufter, men kan være nedgravde forhistoriske tufter (figur 15). De ligger lavt i terrenget, bare sju m.o.h. og må i så fall være ganske sene.

Det ble registrert åtte tydelig nedgravde forsenkninger tolket som tufter, i tillegg er ytterligere to mulige tufter, samt en grop. Tufta lengst SØ klart rektangulær (4 x 1,8) m utflytende voll rundt hele. De øvrige nedgravde, ujevn form, ingen synlig voll. I rekker á 3 x 2 + 1 et stykke lenger ned. Alle orientert NØ-SV langs sjøen. I innmark. Enkeltminnene er registrert med GPS-punkt i senter av hver forsenkning, de er ikke målt opp eller detaljregistrert.



Figur 32: Felt med tufter i innmark, Pumpervika Vestre (id. 63561) (foto: M. Skandfer).



Figur 33: Lokaliteten Pumpervika Vestre (id.63561) (kart: K. W. B. Vollan; © kartverket).

### Pumpervika

Mellom lokalitetene Pumpervika Vestre (id.63561) og Østre (id.221266), i steinrområdet som ligger på toppen av en markert strandterrasse på ca. 13 moh, ble det observert flere steinkonstruksjoner. To tørrmurte, små grunnmurer og syv groper ble registrert med GPS-punkter. Området ble hastig gått gjennom så det er potensial for at det er flere lignende strukturer i samme område. Grunnmurene er trolig av relativt ny dato, men det er vanskeligere å anslå alderen til gropene. Registreringene er ikke lagt inn i Askeladden.

G1. Rund grop, ca. 1,75 meter i diameter, ca. 60 cm. dyp.

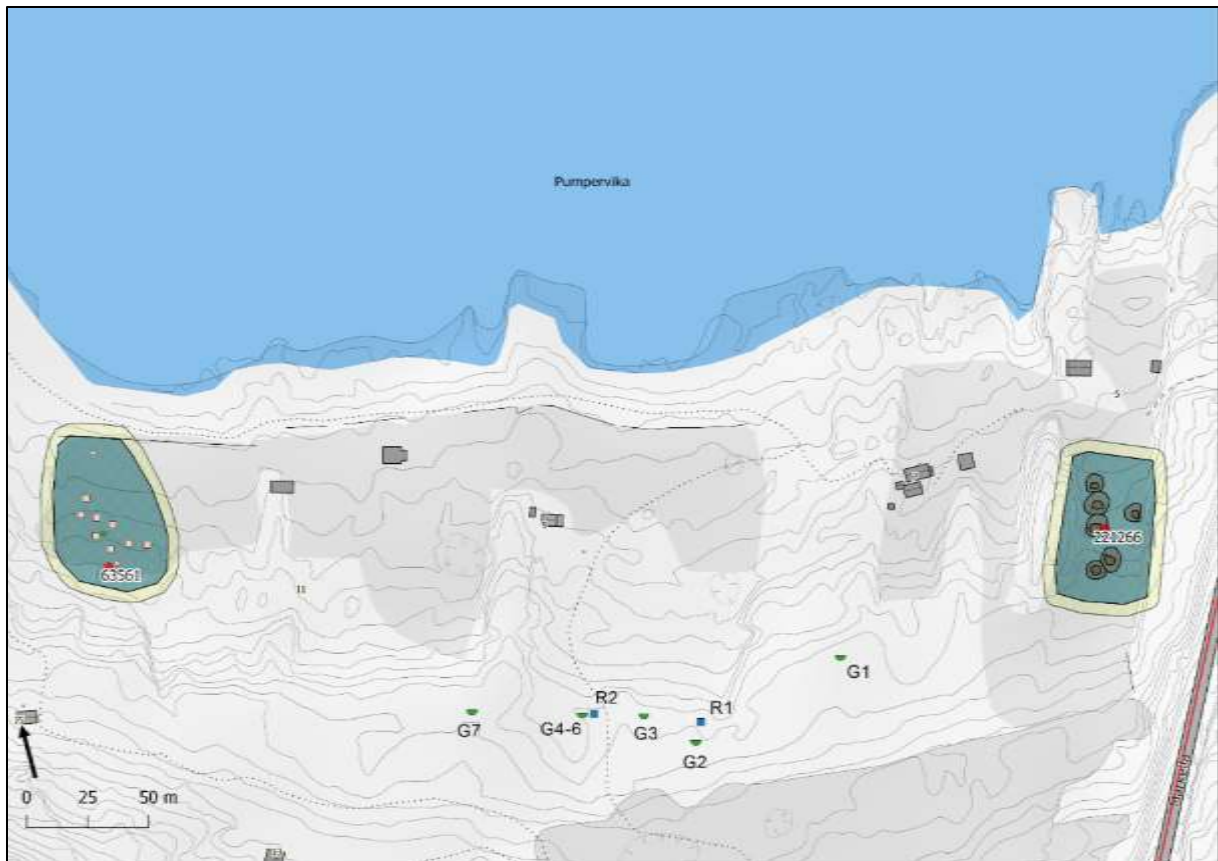
G2. Tiltærmet rektangulær grop, ca. 1,6 x 1 meter og 80 cm. dyp.

G3-6. Ikke beskrevet. Ved Punkt G4-6 er det tre groper. G7 er heller ikke beskrevet, men den er noe større enn de andre.

R1 og R2 er tørrmurte grunnmurer, mulig fundament til små buer.



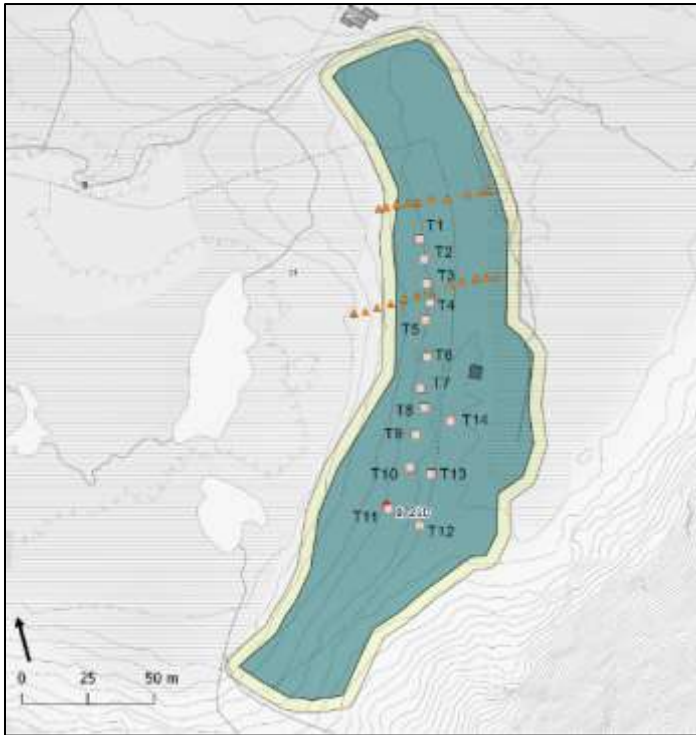
Figur 34: Foto av G2, rett bak ses oppmuringen R1 (foto: K. W. B. Vollan).



Figur 35: Registreringer mellom lokalitetene Pumpervika Vestre og Østre, de er ikke lagt inn i Askeladden (kart: K. W. B. Vollen; © kartverket).

### Årvika (id.17210)

Tuftefeltet ble først registrert i 1962 av Povl Simonsen og senere ved ØK-registreringen på 80-tallet. Ved de første registreringene er det observert 17-18 tufter, ved innmålingene i 2016 ble 14 gjenfunnet. Lokaliteten er ikke detaljregistrert i forbindelse med feltarbeidet i 2016, men det er tatt senterpunkt i hver tuft med CPOS. I tillegg er det i to linjer tatt mål for høyde over havet på tvers av strandvullen, som tuftfeltet ligger på.



Figur 36: Lokalteten Årvika (id.17210). Orange trekkanter trekkanter viser punkt hvor det er målt høyde over havet (kart: K. W. B. Vollan; © kartverket).

### Sørvær fotballbane (id. 7837)

Et tidligere registrert tuftfelt, under et bratt stup og mellom store løsblokker. Oppsiktsvekkende geologiske formasjoner i området.

T1. Tuft, rektangulær, orientert Ø-V. Lyngbevakst. Store, nedraste steinblokker (sekundære) i nordvegg/bak og til dels inn i tuften. Voll er vanskelig å observere pga stein og lyngtuer. Mest synlig i Ø og S (fremme). Indre mål 4,3 x 3,3 m, dybde 0,47 m under naturlig terreng. 12,15 m.o.h.

T2. Tuft, rektangulær, orientert Ø-V. Lyngbevakst. En stor sekundær avlang steinblokk i forsenkningen. Klare og kraftige voller mot Ø, S og v. I N gravd ned/inn i bakkant. Vollen noe forstyrret i Ø av sti. Indre mål 3,6 x 2,9 m, dybde 0,73 m fra topp av voll, 0,53 m fra naturlig terreng. Veggbredde målt til 3,2 m (S) og 2,9 m (V). 12,30 m.o.h.

T3. Tuft, rektangulær, orientert Ø-V. Lyng på voller, vier og gress i sentrum. Stor, sannsynligvis sekundær, steinblokk i S (front). Mulig inngang i Ø og enda en mulig inngang i SV-hjørne. Noe innrast veggmasse i NV og SV. Best markert voll i S og midt bak i N. Tidligere registrert grop rett S for sørlige voll. Indre mål 5,8 x 3,8 m, dybde 1,00 m fra topp av voll, 0,35 m fra naturlig terreng. Veggbredde 3,2 m i S, ikke målt ellers. 11,85 m.o.h.

T4. Tuft, rektangulær, orientert Ø-V. Lyngbevakst, nedraste sekundære steiner i forsenkning og på voll. Indre mål 5,50 x 3,60 m, dybde 0,70 m fra topp av voll, 0,30 m fra naturlig terreng. Veggbredde 3,80 m bare målt i S. 12,10 m.o.h.

T5. Grop, avlang, orientert Ø-V. Rett utenfor SØ-hjørne av T4, lyngbevakst. Indre mål 1,8 x 1,0 m, ingen voller. Dybde 0,36 m under naturlig terreng. 11,88 m.o.h.

T6. Mulig, men usikker tuft. Klar forsenkning, forstyrret av steinblokker og flere N-S gående stier gjennom. Lyng og gress, voller usikre.

T7. Usikker men mulig tuft. Rektangulær, orientert Ø-V. Lyngbevokest, forstyrret av lysløype N-S gjennom forsenkning. Indre mål 4,3 x 2,8 m, dybde 0,40 m under naturlig terreng. Ingen voller. 10,70 m.o.h.

Øst for lokalitet id.7837 og øst for fotballbanen ble det av K. og E. Helskog i 1977 registrert ytterligere to steinaldertufter, som ligger i Askeladden med omtrentlig geometri under id.63560. Disse ble forsøkt gjenfunnet, men uten hell. Trolig har de blitt fjernet ved anleggelse av vegen som går øst for fotballbanen og opp på fjellet mot Darupskaret.



Figur 37: Registreringer på lokalitet Sørvær fotballbane (id.7837) og omtrentlig plassering lokaliteten med de to tapte tuftene (id.63560) (kart: K. W. B. Volla; © kartverket).

## Vurderinger av resultat

I løpet av feltarbeidet ble flere hittil ukjente lokaliteter registrert. Dette utvider vårt inntrykk av bosettingsmønsteret i Hasvik-området. Høyere flater i nærheten av tuftelokalitetene Hasvåg og Risvåg ble befart, med tanke på eventuelle eldre bosettingsspor, og for å få et bedre generelt bilde av topografiske kvaliteter i området. Dette resulterte i funn av flere hittil ukjente lokaliteter. To av disse kan, ut fra høyde over havet og type funn, være fra eldre steinalder. På den ene lokaliteten, Mollvika II (id. 221270) var det to-tre teltringer, samt

matgjemmer som kan være relativt unge (samiske?), og på den andre, Hasvåg Øvre (id.224384) var det avslag i finkornete bergarter. I tillegg kommer funnet av et kvartsbrudd i Mollvika I, som potensielt kan være fra eldre steinalder. Til tross for gode forhold for visuell overflatebefaring og en del prøvestikking ble det ikke funnet flere eldre steinalderslokaliteter i området.

Det ble derimot funnet flere nye, yngre, tuftelokaliteter. Den observerte variasjonen i mengden og typen bosettingsspor korrelert til h.o.h. og ikke minst typologisk fundert forventet alder/periodetilhørighet er stor. Det er en utfordring at strandlinjekurven for Hasvik-området er nesten flat og heller går litt ned mellom ca. 5500 og 8000 BP (isobase 10; <http://geo.phys.uit.no/sealev/>). Innenfor hele tidsrommet ca. 3700 – 8500 BP vil stranden ha ligget mellom 8 og 14 m.o.h.

De nye påviste tuftelokalitetene hadde alt fra én til seks tufter. Dette er relativt små boplasser. De var også plassert på mindre tilgjengelige areal; mellom bergrygger og på korte terrasser, oftest mye mer eksponert enn de store, tidligere kjente lokalitetene, som stort sett ligger på lange strandterrasser, beskyttet inne i større bukter og vikar (figur 17).



*Figur 17.1. Utsikt mot Ofjorden fra fjellovergangen mellom Breivikbotn og Dønnesfjord. Langs store deler av kysten av Sørøya er det begrenset med landingsplasser med båt, bosettingsflater og tilgang til innlandet (foto: C. Damm).*





*Figur 17.2. Utsikt fra Falkeberghøgda mot Sørsandfjorden (foto: C. Damm).*

På de tidligere kjente lokalitetene, som Hasvåg, så det ut til at husene, i takt med landhevinga, gradvis var blitt flyttet nedover i terrenget og plassert langs en synkende strandlinje. Med liten strandlinjeforskyvning er det mulig å tenke seg at gjenbruk av de samme lokalitetene (og tuftene?) kan strekke seg over flere tusen år. På flere av de mindre lokalitetene som ble funnet i år, var det derimot bratte terrassekanter og mange høydemeter mellom de øverste og de nederste tuftene. De øverste skulle da kunne være svært mye eldre enn de lavereliggende. For eksempel ville tuftene i Store Sandvika kunne være fra 10.500 BP. Tuftene og måten de var organisert på så ut som tufter på mye lavere nivå. Her så det derfor heller ut til at terrenget hadde satt betingelsene boplassetableringen; for å kunne etablere en boplass i dette området, måtte den ligge et godt stykke ovenfor flomålet. Dette kan kanskje tyde på at det var en nokså stor befolkning i området, slik at også mer «marginale» boplasser ble tatt i bruk. Marginalitet er likevel relativt: I tilfellet med Store Sandvika er det ingen tvil om at plassen ligger rett innenfor og med fri sikt til gode fiskeplasser. Da vi besøkte stedet lå flere mindre fiskebåter rett utenfor vika.

Begrenset vegetasjon gjorde det mulig å påvise konstruksjonsdetaljer for noen av tuftene. Flere av dem har små anneks eller en forhøyet plattform i tilknytning til hovedrommet. I hvert fall i ett tilfelle så det ut til at to hus var direkte forbundet med hverandre. Det var i flere tilfeller mulig å foreslå plassering av åpninger i veggvollene. I ett tilfelle (Markeila) ble det registrert en «hylle» i en bakre veggvoll, der en forsenkning bare gikk delvis gjennom vollen. Mengde og type vegetasjon, og prioriteringer i felt, gjorde av konstruksjonsdetaljer ikke ble systematisk registrert.