

# Finnmark mellom øst og vest

Reidun Laura Andreassen

<https://doi.org/10.7557/ottar.7955>

Denne artikkelen ser nærmere på de kulturelle og økonomiske forholdene i Finnmark under vikingtida og mellomalder, og hvordan de kan gi perspektiv på mangeromstuftenes funksjon og opphav. Fremstillingen tar utgangspunkt i arkeologiske funn og kulturminner i et område som geografisk er avgrenset fra Loppa i vest til Magerøya i nordøst.

**S**ammenlignet med kysten lenger sør er det relativt få funn fra Finnmark som kan knyttes til norsk eller norrøn kultur i jernalderen.

Det er ikke gjort funn av norrøne gårdsanlegg slik vi kjenner dem fra Nordland og Troms, noe som tyder på at Finnmark ikke hadde en permanent, norsk bosetning. Den faste norske gårdsbosetningen gikk etter nåværende viten fram til Karlsøy i Nord-Troms.

Spørsmålet er imidlertid om det norrøne høvdingsamfunnet, slik vi kjenner det i Sør-Troms og Lofoten, likevel hadde økonomiske interesser og baser lenger nord? Dette dels som ledd i utnytting av ressurser, men også som synliggjøring av maktpolitiske interesser i nord. I denne artikkelen vil jeg argumentere for dette, og se nærmere på hvordan en slik base kan ha fungert og hvilke spor den kan ha etterlatt. Med det som utgangspunkt

vil jeg også foreslå noen sammenhenger som mangeromstuftene kan ha inngått i.

Et annet forhold som kan være sentralt for å forstå oppkomsten av mangeromstuftene er den rivaliserende norsk-russiske aktiviteten, med norske tokt til Kvitsjøen, og karelske og russiske tokt vestover. Finnmark ble her liggende mellom to interessesfærer, og jeg skal først se på hvilken rolle dette kan ha spilt og hvilke avtrykk dette har gitt i det nordlige kulturlandskapet

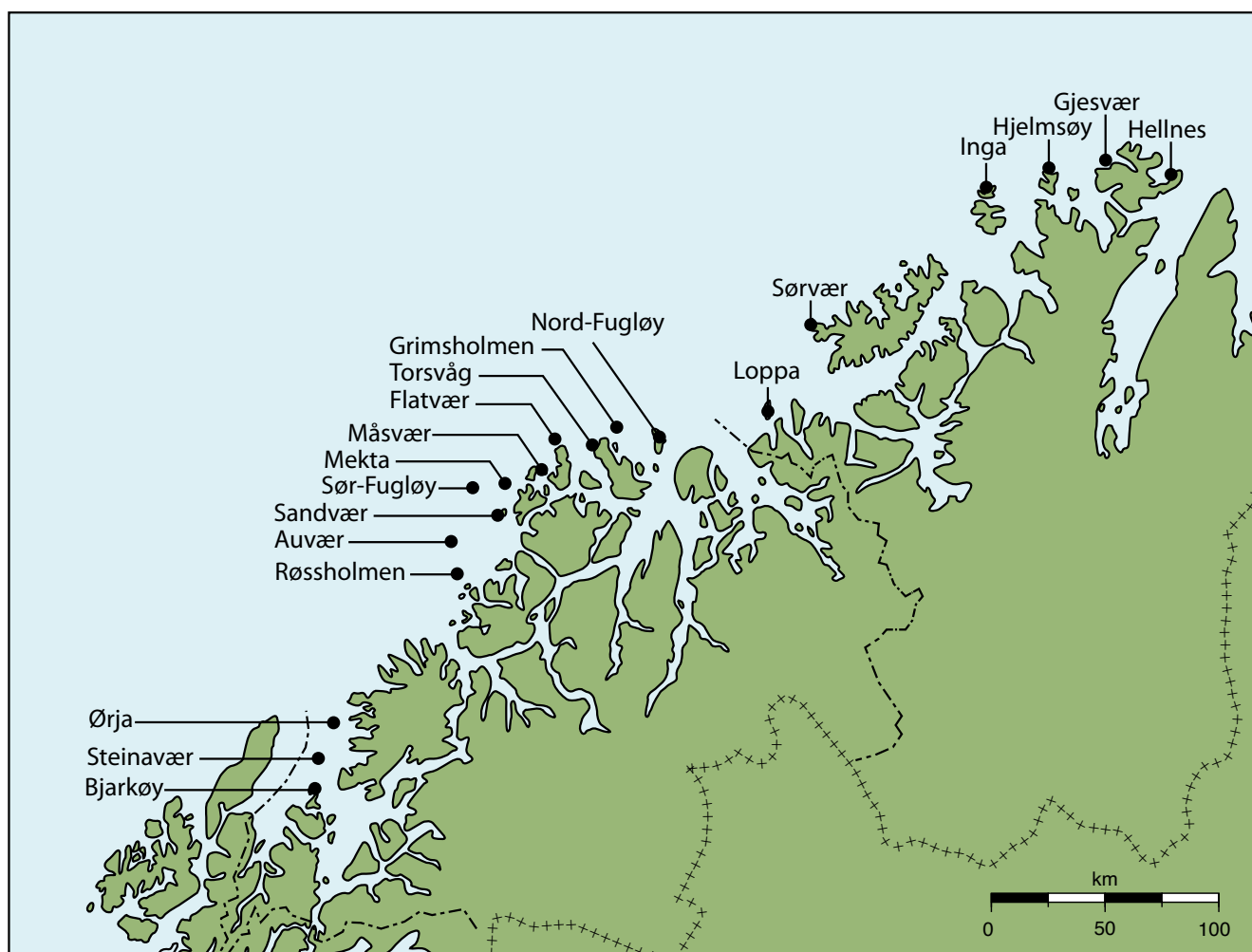
## Kvitsjøferdene

Sagaene beretter om flere ekspedisjoner i nordområdene som de håloygske høvdinge foretok etter Ottars ferd omkring 890. Dette gjelder blant annet Tore Hunds berømte ferd i 1026 til Kvitsjøen, da bjarmernes helligsted med guddommen Jomali ved elva Dvina ble plyndret. Den siste Bjarmlandsferden er dokumentert i år 1222.

Kvitsjøferdene tok sannsynligvis sikte på landsbyer og handelssteder langs de store elvene som har sitt utløp i Kvitsjøen, som Mezen, Dvina, Vyg og Varzuga. Reisene dit må ha foregått i sommerhalvåret når Kvitsjøen er isfri. Ved elva Mezen, på østsiden av Kvitsjøen, har russiske arkeologer gjort undersøkelser over flere tiår og gjort funn av samme type og opphav som i Nord-Norge. Særlig gjelder det smykker produsert i områdene ved Finskebukta, Ladoga, Beloje Ozero og Vaga-bassenget på 1000- og 1100-tallet. I likhet med de nordnorske funnene er de uttrykk for Novorods handelsnettverk i nord, der smykkene har inngått som gjenytelser for pelsverk og andre fangstprodukter, skaffet til veie av samer, nenetsere og andre.



Figur 5.1.: Viktige steder i Kvitsjøen.  
Kartbearbeiding: Rudi Jozef Maria Caeyers



Figur 5.2. Oversikt over Bjarkøygodsets mulige fangstplasser i vikingtida. Etter Bratrein 2018, kart ved Ernst Høgtun og Rudi Jozef Maria Caeyers

Her finnes også store innhegnete bosetninger som trolig har tjent som pogoster eller handelsstasjoner. Strendene ved Mezenbukta er kjent som en yngleplass for hvalross og flere selarter, det samme gjelder øya Morzhovets, eller Hvalrossøya, som ligger ved utløpet av elva. Hvalrosshud var en viktig vare som blant annet ble benyttet til rep til de store seilene på vikingskipene, og hvalrossstener var en ettertraktet luksusvare

### Bjarkøygodset

Bjarkøy som politisk sentrum i Nord-Norge har aner tilbake til 3-400-tallet, men kjennes særlig fra vikingtiden av. Foruten rike bondebygder langs Vågsfjordbassenget i Harstad regionen, strakte godset seg etter hvert oppover hele ytre Senja, ytre Nord-Troms og kysten av Vest-Finnmark. Fra og med ytre Senja og nordover har godset i første rekke hatt sin basis i fangst- og fiskerettigheter (landvare), ikke i agrar utnytting. Trolig begynte ekspansjonen nordover Finnmarkskysten på 800-tallet. En forutsetning for ekspansjonen var Bjarkøygodsets politiske og økonomiske makt.

Bjarkøyhøvdingen Tore Hund omtales i sagaen som den mektigste mannen i nord og ble kong Olavs lendmann i 1020.

De rike naturressursene i Finnmark som villrein og havpattedyr, som sel og hval, hadde stor økonomisk betydning for høvdingene lenger sør. Spor etter omfattende villreinsfangst finnes blant annet i form av et stort antall oppmurte skyteskjul registrert på Sørøya og Magerøya de senere år. Reinskinn kan ha vært en salgs- eller byttevare mellom den sjøsamiske befolkningen i området og representanter for Bjarkøygodset. I tillegg kan tranolje fra sjøpattedyr ha vært en viktig handelsvare som samene produserte, noe de mange hellegrupene langs kysten vitner om (se Myrvolls artikkel). En mulig sammenheng med mangeromstuftene som er registrert langs kysten av Vest Finnmark, kan ha vært at disse i mellomalderen fungerte som oppsamlingsplasser for videresalg av skinn og andre produkter av rein og havpattedyr.

### Mulige spor av Bjarkøyhøvdingenes aktivitet lengst nord

Nord for Loppa, som vi skal komme tilbake til, er det bare kjent noen få norrøne gravfunn fra vikingtida. Nevnes spesielt skal likevel ei grav fra Lille Tamsøy ytterst i Porsangerfjorden. Foruten skjelett av en mann og en hund, inneholdt grava utstyr for krigere; det vil si sverd, øks og skjold, samt ei ringspenne. Grava kan tolkes som tilhørende en person fra høvdingens faste krigerfølge, kanskje til og med en av Tore Hunds edsvorne menn, som hadde dødd under ferd langs leia. I de senere år er det registrert enkeltliggende gravrøyser av norrøn type langs Sørøysundet, men ingen er så langt undersøkt.

Det er også få spor av norrøne boplasser fra jernalderen i Finnmark. Et par bunndateringer fra «fiskeværshaugen» på Kirkestappen ved Gjesvær, rett vest for Nordkapp, strekker seg tilbake til 700-tallet. Slike hauger består av tykke avfallslag som har hopet seg opp etter fiskeværbosetninger fra mellomalderen av, og som i prinsippet er av samme type som gårdshauger lenger sør. I forhold til de to tidlige dateringene er det usikkert om disse har noen sammenheng med bosetningen som haugen representerer, eller er spor av tidligere aktivitet. Like ved ligger to store nausttufter som muligens kan være fra jernalder.

### Loppa – Bjarkøyættas base i nord?

Øya Loppa (av gammelnordisk loptr = luftspeiling) kan i arkeologisk sammenheng betraktes som den nordligste norrøne utpost. Øya ligger strategisk til i leia, midt mellom Nord- Troms og Sørøya i Vest Finnmark, og kan ha utgjort Bjarkøyættas framskutte base i nord. Loppa utgjør et godt utgangspunkt for kontroll over Sørøysundet, og den er også den første landingsmulighet etter å ha kryssa det åpne og værharde Loppshavet. Øya er knapt 10 km<sup>2</sup> med steile klippeberg på øyas vestsida og brede vikar på østsida.

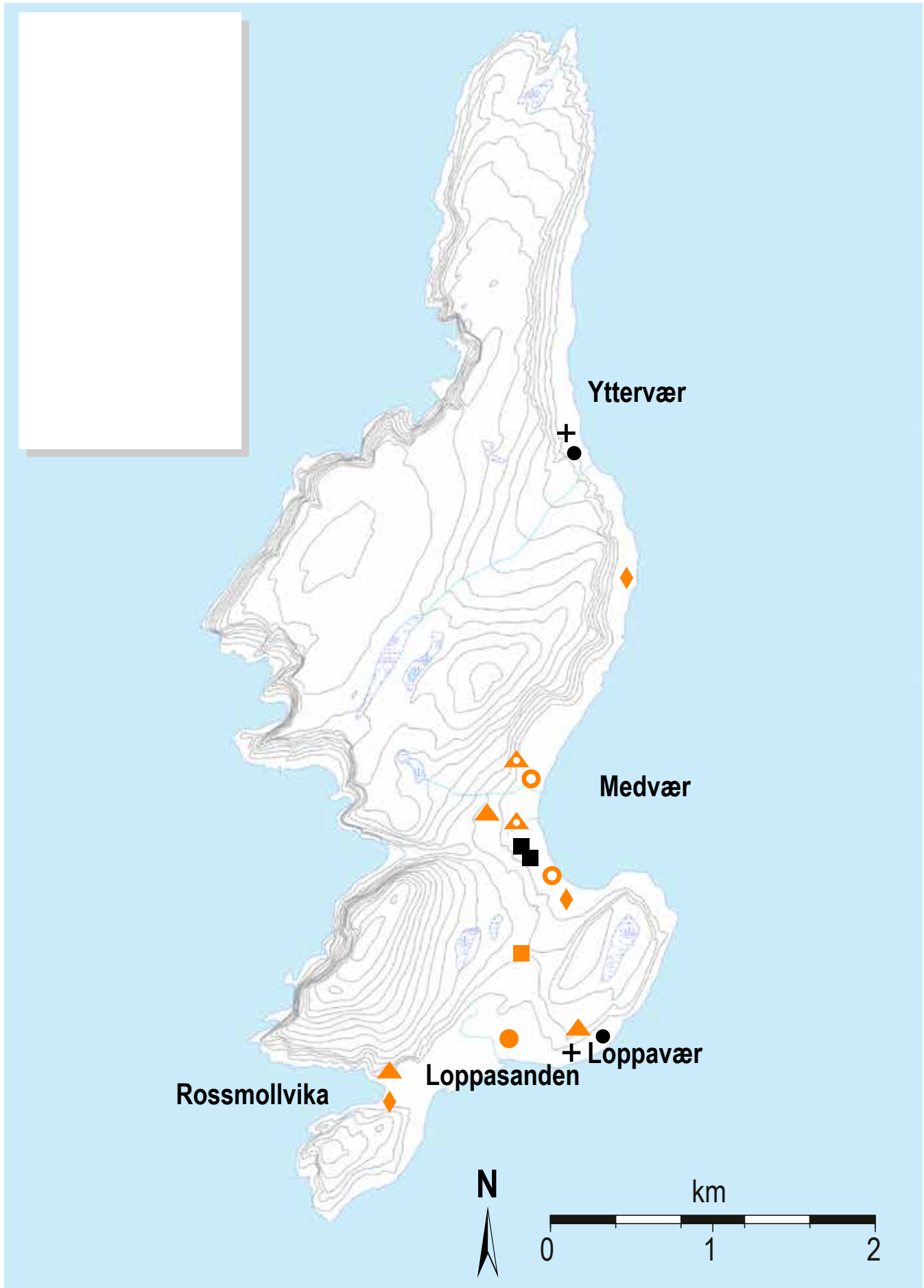
Med framskutt base mener jeg at Loppa kan ha blitt del av Bjarkøyættas gods, og gjort til permanent tilholdssted for personell i Bjarkøyættas tjeneste. Her kan hirdmenn, trelle og andre ha levd sine liv og vaktet ferdselen langs leia. Herfra kan de ha handlet med samene langs kysten av Finnmark og dratt på tokt til Kola og Kvitsjøen. Kulturminnene på Loppa vitner om ulike aspekter ved denne tilstedeværelsen.

### Kvinnegraven fra Loppasanden

Det største og mest imponerende funnet fra Loppa er ei grav fra Loppasanden. Funnet ble gjort i 1962 under arbeid på veien mellom Loppavær og Mevær, og ble undersøkt av professor Povl Simonsen samme år. Han beskrev grava som ei steinkiste i flyvesand med dekkheller over. Den inneholdt et skjelett som lå på rygg med hodet i øst og knærne opptrukket. Skallen var forstyrret,



Figur 5.3.: Kirkestappen ved Gjesvær. Fiskeværshaugen vises ved de frodige bevykte områdene.  
Foto: Reidun Laura Andreassen



Figur 5.4.: Loppa øy med oversikt over kulturminner fra jernalder og mellomalder. Kart: Rudi Jozef Maria Caeyers



men plasseringen markert ved at underkjeven lå på plass.

Av gjenstander fant man blå og hvite segmentdelte og gullfolierte perler i glassmosaikk, samt ei stor ravperle. Perlene lå mellom to store skålspenner på brystet og ved den dodes venstre hånd. På venstre skulder lå ei rund spenne med gripedyrsornamentikk, ved høyre håndledd en armring i bronse, i høyre hånd en jernkniv og ved siden av denne, et bronsekjede. Ved venstre side lå en pilespiss av jern. Ved den dodes føtter lå ei jernsaks, samt et uidentifisert jernbeslag. I gravas sørøstligste hjørne fant man ei hvalbeinsplate med utskåret drakefigurer. Plata var i flere stykker, men komplett. Jeg har tidligere framsatt hypotesen om at hvalbeinsplater kan være våpenskjold, og at denne kan ha tilhørt Bjarkøyætta. Ut fra funnene dateres grava til 800-tallet, men hvalbeinsplata dateres stilistisk til 700-tallet, noe som altså tyder på at den har vært et arvestykke.

Skjelettet ble analysert ved anatomisk institutt i Oslo og ble overaskende bestemt å være fra en mann i 30 årene. Ettersom gravgodset klart tydet på en kvinnegrav, ble de bedt om å se på skjelettet igjen. Instituttet påpeker da at kraniet viser kvinnelige trekk, men at armer og bein var av en slik størrelse at de heller kunne være fra en mann, men sikker var de ikke. Jeg vil også tilføye at en tolkning gjort på 1960 tallet kan være preget av datidens syn på kvinnekjønnen som spinkle og vevre. En må anta at en kvinne som levde på Loppa i vikingtid måtte delta i mange harde tak og dermed utviklet en muskuløs og atletisk kropp.

Området fra Loppasanden og Rossmålvika til Meværsbukta, litt lenger nord, må betraktes som det sentrale på Loppa i jernalderen. På strandterrassen som reiser seg over Meværsbukta ligger et gravfelt bestående av åtte røysgraver, alle av jernaldertype. I tillegg er det ei stor gravrøys, 9 meter i diameter og ca. 1 meter høy, i Rossmollvika. Også den ligger på en gammel strandvoll med utsikt østover og vestover leia. I samme område ligger det også to mindre røys.

De mange gravene vitner om en viss stabilitet over det norrøne samfunnet på Loppa. Den rike kvinnegrava tyder også på at dette ikke bare var et mannssamfunn, men et bofast samfunn bestående av familier og trolig med et lederskap av høy sosial rang.

### **Vakthold og militære motiv**

Midt på eidet mellom Loppasanden og Mevær, og fem hundre meter nord for den utgravde kvinnegrava, undersøkte arkeologene Gerd Stamsø Munch og Jens Storm Munch i 1964 ei hustuft.

Tufta var 16 m lang og 7 m breid med avrundede hjørner. Undersøkelsen ga ingen daterbare funn, men trekull som er tatt ut i ettertid har gitt en datering til AD 600–1030.

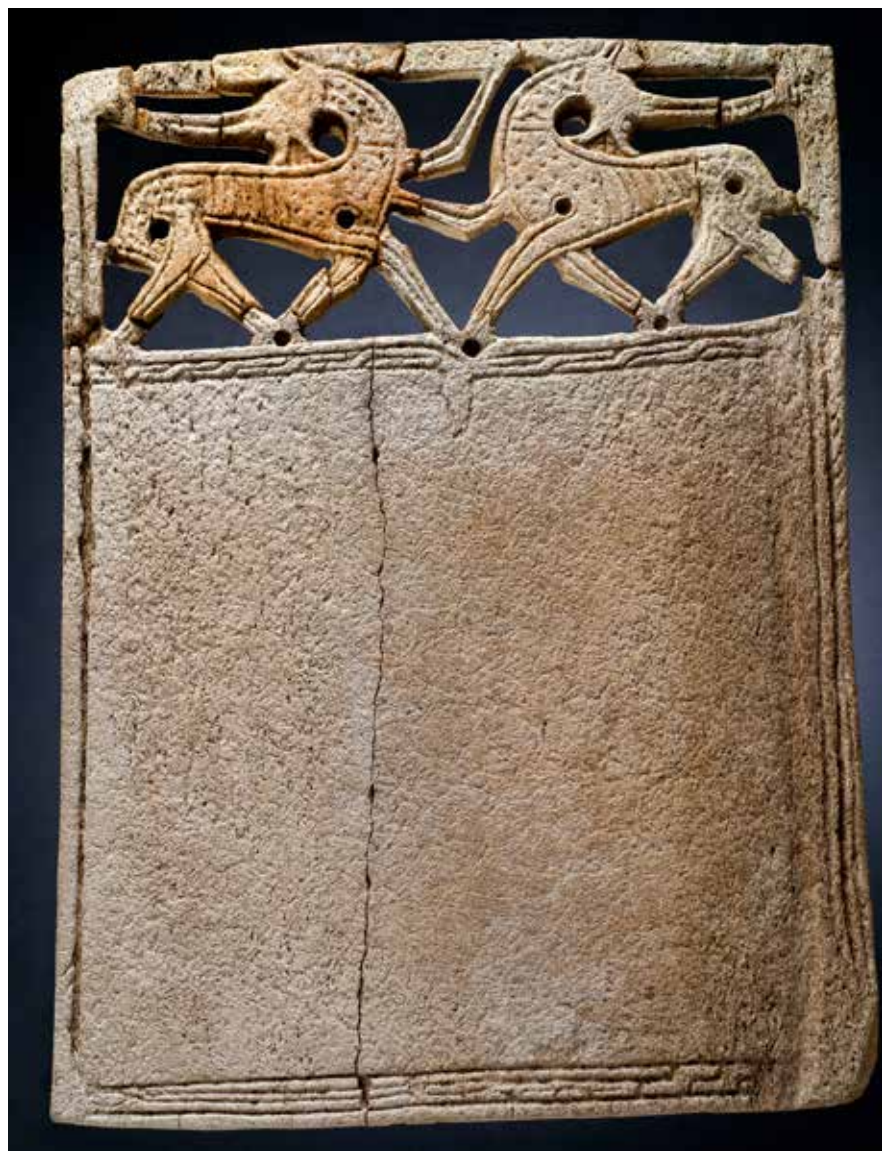
Plasseringa av tufta på eidet med utsikt over den indre leia, gjør at jeg tolker den som en vaktstasjon. Sammenfall i dateringer med enkelte andre tufter tar jeg til inntekt for at Bjarkøyhøvdingenes interesse for Loppa også var militært motivert. Disse tuftene, som ligger ved foten av strandterrassen i Meværbukta, er ikke undersøkt, men trekullprøver fra prøvestikk er datert til jernalder. Det skal sies at tuftene har en avvikende form, størrelse og orientering, som gjør dem vanskelig å relatere til jernalderhus lenger sør. Av øvrige kulturminner i Meværsbukta som også inngår i en jernalderkontekst, kan nevnes to nausttufter av norrøn jernalder karakter og til sammen 7 hellegrøper i Rossmollvika og Yttervær. De siste viser også samisk tilstedeværelse, og også flere andre steder på Loppa er det spor av samisk bosetning i form av hellegrøper, tufter og nausttufter.

Når man ser alle kulturminnene i Mevær-området i sammenheng virker det klart at vi ikke har å gjøre med en jernaldergård i klassisk forstand. Det store innslaget av norrøne kulturminner gir likevel inntrykk av fast bosetning over en viss tid. Min tolkning er at vi har å gjøre med en base underlagt Bjarkøyætta, der vakthold og militære beskyttelse sto sentralt. Oppgavene var knyttet til dens interesser for ressursene i området, for handelen med samene, og for å ha kontroll med handelsveien østover.

### **Finnmark i mellomalderen**

I mellomalderen etableres det en rekke norske fiskevær langs ytterkysten av Finnmark. Mens den økonomiske basis til nå hadde vært jakt og fangst samt handel med pelsverk og andre produkter, snudde interessen nå mot handelsfiske som basis- og eksportnæring. En økt befolkning førte også til at kronas interesser måtte ivaretas gjennom forsvarsverk. Ufred mellom karelere/russere og nordmenn preger hele 12- og 1300 tallet med overfall og drap. At Bjarkøy fortsatt har spilt en sentral rolle, kommer til uttrykk ved karelske overfall og brenning av Bjarkøygården i 1323 og 1349.

Hvordan skulle kongen i denne perioden med ufred beskytte sine områder og økonomiske interesser i nord? Den mest kjente festningen, Vardøhus ble anlagt omkring 1330 som et forsvar mot karelske og russiske angrep fra øst. Et interessant spørsmål er om det fantes andre befestninger som ikke er nevnt i skriftlige kilder langs kysten av Finnmark og om noen av disse er det vi idag kaller mangeromstufter?



Figur 5.5a og b.: Spenner↑ og  
→hvalbeinsplate fra kvinnegraven på  
Loppasanden. Foto: Foto: Mari Karlstad



## Loppa i mellomalderen

Etter slaget på Stiklestad i 1030, måtte Bjarkøyætta avstå Loppa og Loppakalven til kongen, noe som betyr at Loppa må ha stått i en særstilling og vært viktig for kongemakta. I mellomalderen skjer det en forskyvning i bosetningen nordover fra jernalderens «senter» i Meværområdet til Yttervær lengst nord på øya. Betydningen av handelsfiske og nærhet til fiskebankene har trolig vært en avgjørende faktor.

I Yttervær finner vi både kirketuft med kirkegård og to fiskeværshauger. Loppavær, dagens kirkested, er også nevnt i skriftlige kilder og Mevær blir heller ikke forlatt. Vi har altså tre separate og samtidige bygder på Loppa i mellomalderen, nemlig Yttervær, Mevær og Loppavær. Her skal vi se litt nærmere på de to første.

## Yttervær

Fiskeværshaugene, som er adskilt av et berg, ligger ca. 50 m sør for kirkegården. I utstrekning er de ca. 30 meter i diameter og har en anslått tykkelse på ca. 2 meter. Professor Håvard Dahl Bratrein gjorde en prøvegravning i den sørligste av de to haugene i 1994, og i de dypeste lagene ble det funnet blant annet baksteheller av grønskifer, randskår av kleberkar, et bukkehorn, en snodd jernhank og store mengder bein fra fisk og pattedyr. Redskapene er typisk for mellomalder. Pattedyrsbeina er bestemt til småfe, altså fra slaktedyr, og viser at det var husdyrhold på stedet. To trekullprøver fra bunnlagene ble datert til perioden 1050–1320, to andre prøver fra høyere har gitt dateringer til 1170–1530.

Arkeologen Keth Lind gjorde i 1999 en begrenset undersøkelse av kirketufta i Yttervær. Den viste spor av to påfølgende bygninger, hvorav



Figur 5.6.: Kirkegård og fiskeværshauger i Yttervær, Loppa. Fiskeværshaugene ligger til høyre for kirkegården og like ved veien. Foto: Reidun Laura Andreassen



den eldste var en liten torvkirke med innvendig trepanel. I denne ble det funnet en sekundær grunnmur som kan skrive seg fra et seinere gravkapell. Det foreligger ingen dateringer fra kirka, men den kan være samtidig med etableringen av fiskeværsbosetningen eller kommet til noe seinere. Lind påpeker at kirka må antas å være yngre enn etableringen av Mariakirka i Tromsø på midten av 1200-tallet, da det er vanskelig å se for seg en tidligere etablering av en kirke lenger nord.

### Mangeromstuftene i Mevær

Av kulturminner som kan relateres til mellomalder i Mevær er det særlig mangeromstufta som er framtrepende. Tufta er tidligere beskrevet av Povl Simonsen som en gårdshaug med 22 kvadratiske tufter på toppen. Haugen er gjennomskåret av veien. Når vi nå oppfatter den som ei mangeromstuft eller mangeromsanlegg er det ut fra likheten med andre slike. Anlegget er klart markert med kraftige valler som gir det samme massive preget som noen

av de øvrige mangeromstuftene i Finnmark. Det foreligger to karbondateringer herfra, den ene fra bunnen av profilen mot veien, og den andre fra et av rommene i tufta. De viser en datering til mellom 1290 og 1450.

Litt sør for denne, på vestsiden av bekken som renner gjennom bukta, ligger det nok ei mangeromstuft. Den er langt mindre og noe forstyrret av overflatepløyning, og består av 5 eller 6 rom. En karbondatering fra bunnen viser at tufta kan ha vært i bruk i første halvdel av 1300 tallet.

En mulig tolkning av den store mangeromstufta er at den representerer en videreføring av aktiviteter fra jernalderen, og ble etablert etter at kongen overtok Bjarkøyættas interesser på Loppa. Øyas strategiske beliggenhet som stoppested langs leia mellom sør og nord, må ha spilt en viktig rolle for både jernalderens høvdinger og for kongemakta fra mellomalderen av.



Figur 5.7: Den største gravrøysa i Rossmålvika, Loppa. Foto: Reidun Laura Andreassen



Mer generelt mener jeg mangeromstuftene langs kysten kan knyttes til næringsvirksomhet og handel i området, samt forsvar av denne virksomheten og kontroll over ferdselen ellers. Fra ulike steder langs kysten av Finnmark har vi mengder av spor etter en omfattende villreinsfangst gjennom mellomalderen og opp til 1600 tallet. Denne fangsten virker å overskride lokale behov blant den samiske befolkningen, og må ha utgjort basisen for handel og skattlegging. Mangeromstuftene ved kysten kan ha fungert som oppsamlingsplasser for skinn og kjøtt for videre eksport.

## Konklusjon

Finnmarks jernalder og mellomalder begynner å tre fram i lyset gjennom senere års forskning ved UiT-Norges arktiske universitet og ved en intensiv registrering fra Sametinget og Finnmark fylkeskommune. Jernaldersamfunnet langs kysten er preget av en hovedsakelig samisk befolkning som trolig hadde vinteropphold inne i fjordene (se Myrvolls artikkel). Deres næringsvirksomhet besto blant annet av villreinsfangst på øyene og tran/olje-produksjon langs sjøkanten, noe både fangstanlegg og hellegroper vitner om.

I denne artikkelen har jeg pekt på hvordan det i vikingtid ble etablert en norrøn stasjon på Loppa, og satt den i sammenheng med Bjarkøyhøvdingenes virke. Trolig har den samiske fangsten kombinert med kontrollen av ferdselen til Kvitsjøen vært viktig for denne tilstedeværelsen. Kulturminnene som er trukket fram i denne artikkelen ligger alle ved kysten, nærmere bestemt langs seilingsleden fra Loppa gjennom Sørøysundet, Havøysundet og Magerøy-sundet og på ytterkysten av Sørøya, Ingøy, Hjelmsøy og Magerøy. De er alle dokumentasjon på tidligere tiders aktiviteter langs kysten og vitner om hvor viktig ressursene i Finnmark har vært, både for storfolk lenger sør i landet og fremmede makter i øst.

## Litteratur:

- Bratrein, Håvard Dahl 2018 *Høvding, jarl, konge*. Tromsø museums skrifter XXXVII.
- Hansen, Lars Ivar og Bjørnar Olsen 2022, *Samenes historie fram til 1750*. Cappelen, Damm Akademiske.
- Lind, Keth 2003 Yttervær på Loppa øy. *Karlsøy og verden utenfor* Festschrift til professor Håvard Dahl Bratrein. Tromsø museums skrifter XXX.
- Storli, Inger 2018, *Ottars verden*, Orkana akademiske.

## Forfatter:



**Reidun Laura Andreassen** er tidligere fylkeskonservator i Finnmark og har arbeidet med kulturminnevern i hele sin yrkesaktive tid. Hun er utdannet arkeolog og har arbeidet med problemstillinger knyttet til Finnmarks spennende fortid, både steinalder og yngre perioder.

E-post: [reidun.laura@dinpost.no](mailto:reidun.laura@dinpost.no)