

Fra fangstbasert til nomadisk reindrif i Rørostraktene¹

Sverre Fjellheim

N-7760 Snåsa (sverrefjellheim@hotmail.com).

Sammendrag: Fram til i dag har de fleste forskerne betegnet Sentral-Sverige og Arjeplogtraktene som reinnomadismens vugge. Men det finnes grunnlag for å hevde at reinnomadismen er minst like gammel i Rørostraktene. Det hele startet trolig med store klimaendringer på 15-1600-tallet. Lokallhistorikeren Anders Reitan karakteriserer slutten av 15- og begynnelsen av 1600-tallet som svært vanskelig for Rørosdistriktet med kulde, uår og misvekst. Året 1591 betegner han som «svartåret» da «grastuen ikke ble grønn nord for Dovre», og i 1599 var det «alminnelig misvekst i hele Nord-Europa». 1635 skal ha vært like ille som «svartåret» 1591, og i 1647 fortelles at flere døde atmed trea som de hadde flekt borken av til mat. Det kjølige klimaet kan bekreftes av dagens klimaforskere. I litteraturen omtales perioden 1550-1850 som «den lille istid». For Trøndelagsområdet innebar dette at det ofte var vind mellom NV og NØ om våren med seinere snøsmelting, hyppigere snøfall og hyppigere frostperioder om våren enn i dag. Somrene var kaldere og kortere, og det var mindre sol og oftere regn. Under slike forhold må det ha vært et betydelig marked for kjøtt, noe som trolig bl.a. medførte betydelig press på villreinen. Men det kjølige klimaet med matmangel og hungersnød, innebar ikke bare at villreinfangsten sannsynligvis ble intensivert, men det må også ha hatt direkte innflytelse på populasjonen av villreinen. Forskere har funnet at det i særlig grad var vårene som ble kaldere i «den lille istid». Og vårværet har spesiell interesse når det gjelder populasjonsdynamikken og formeringsevnen hos rein. Julie Axman forteller at det var dårlig klima og vanskelige forhold i Rørostraktene omkring 1867. Da kreperte reinkalvene på grunn av lange og kalde vårer slik at far hennes måtte låne penger for å kjøpe mer rein. Når klimaet ga såpass dramatiske utslag på 1860-tallet, må de klimatiske forholdene under «den lille istid» ha hatt minst like store konsekvenser for villreinstammen i Rørostraktene på 15-1600-tallet. Sjøl om reinen i nomadismens dager var svært tam og under kontinuerlig tilsyn, måtte flokken beite fritt i landskapet. Med en stor villreinstamme tett innpå de tamme hjordene ville risikoen for å miste dyr til villreinflokken være overhengende, særlig vinters tid og i brunstida. Villreinstammen i Rørostraktene måtte derfor reduseres før, eller helst samtidig med et utvidet tamreinhold. Klimaet gjorde sitt for å redusere stammen, samene tok hånd om resten så langt det var nødvendig. Dette kunne foregå parallelt med en oppbygging av tamme hjorder. Kildene forteller at det på 1600-tallet var minst 6 samebyer fra Tydal i nord til Østerdalen og Dovretraktene i sør med til dels store tamme hjorder, samtidig som samene ble anklaget for å utrydde villreinen. Bildet blir entydig, og i sum innebærer dette at forholdene lå til rette for at samene på den tida så seg best tjent med å skifte strategi fra fangstøkonomi til nomadisk reindrif.

From hunting-based to nomadic reindeer herding in Røros and surrounding areas

Abstract: Until today most researchers have named central Sweden and the Arjeplog area as the cradle of reindeer nomadism. However, there are reasons to believe that the practice of nomadic reindeer herding goes at least as far back in Røros and surrounding areas. The transition was probably initiated by large-scale climatic changes during the 16th and 17th century. Local historian, Anders Reitan, characterises the end of the 16th and the beginning of the 17th century as very difficult for the Røros district, with cold weather and crop failure. He refers to the year 1591 as the "black year", when "the grass didn't turn green north of Dovre", and in 1599 there was "general crop failure throughout northern Europe". 1635 was ostensibly as bad as the "black year", and it was told that in 1647 several people died right next to the trees they had stripped for bark to eat. The cold climate is confirmed by today's climate researchers. In the sources the period from 1550 to 1850 is referred to as "the little ice-age". For the Trøndelag area this meant regular north-westerly and north-easterly winds during the spring, causing later snow-melting and more frequent snowfall and periods of frost than we have today. Summers were shorter and colder, and there was less sun and more rain than in our days. Under such circumstances there must have been a good market for meat, which must have put considerable pressure on the wild reindeer stock. However, the cold climate with shortage of food and famine during the 16th and 17th century did not only lead to an increase in the hunting of wild reindeer, but it must also have had a direct influence on the wild reindeer population. Researchers have found that the spring in particular was getting colder during the "little ice-age". And spring weather is of crucial importance to the dynamics of population and the procreative powers of wild reindeer. According to Julie Axman the weather was bad and conditions for the reindeer very

¹Foredragsartikkelen bygger i hovedsak på kapittel 1 i forfatterens bok "Samer i Rørostraktene", Snåsa, 1999, men artikkelen gir et utvidet og analyserende perspektiv. I boka finnes for øvrig en mer omfattende litteraturliste.

difficult in the Røros area around 1867. Reindeer calves died as a result of the long and cold springs, and her father had to borrow money in order to buy more animals. When climatic conditions during the 1860s had such a dramatic impact on the population of wild reindeer, it must have had at least as great consequences in the Røros area during the 16th and 17th century. Even though the reindeer in nomadic times were very tame and under continuous supervision, the herds were left to graze freely on open lands. With the presence of a large population of wild reindeer close to the tame herds, the risk of losing reindeer would be great, especially during winter and in the mating season. The wild reindeer population in Røros would therefore have to be reduced, either before or in parallel to an increase in the number of tame reindeer. The climate contributed to this reduction, and the Sami took care of the rest as far as it was necessary. This could take place in parallel to the building up of herds of tame reindeer. According to the sources there were at least 6 Sami villages in the 17th century, from Tydal in the north to Østerdalen in the south, which kept herds of tame reindeer, and at the same time the Sami population was accused of extinguishing the wild reindeer. A picture emerges. In sum, we can see that circumstances at the time were in favour of a change in strategy, from a hunting-based economy to nomadic reindeer herding.

Innledning

Når vi snakker om dagens reindrift i Rørostraktene, mener vi den reindriften som drives innafør reinbeitedistriktene i disse områdene. Men reinbeitedistriktene ble som kjent opprettet av myndighetene først på slutten av 1800-tallet. I tidligere tider drev samene reindrift i store områder også vest og sør for disse reinbeitedistriktene fra Gauldalsvidda i nord til Dovretraktene i sør (se Fig. 4) (Fjellheim, 1983: 80-85; Fjellheim, 1999: 52-57).

Disse områdene regnes som noen av de beste reinbeiteområdene vi har i Norge. Derfor må dette ha vært et "eldorado" for rein også før den nomadiske reindriften ble etablert. Vi vet lite om størrelsen på villreinstammene i tidligere tider. Men det er gode grunner for å tro at det har vært store variasjoner, dels på grunn av rovdyr og dels pga varierende klimaforhold, men også på grunn av menneskelige inngrep i form av jakt og fangst. Men under maksimale betingelser har det nok beitet titusener av villrein i dette området. Men hvor ble det av all denne villreinen da tamreindriften ble etablert i Rørostraktene? Med andre ord: Når forsvant villreinen, og ikke minst: Hvorfor forsvant den fra disse traktene? Det er forunderlig at dette spørsmålet fram til i dag nesten ikke har vært tema i historiedebatten når det gjelder Rørostraktene, særlig når vi vet hvor høgt støynivået har vært når det gjelder samisk historie i disse traktene i mer enn 100 år (se f.eks. Bergsland, 1974; Haarstad, 1992; Fjellheim, 1996; Jünge, 1996).

Domestisering av rein

Vi vet at samene allerede i det gamle fangstsamfunnet hadde både lakkerein for villreinfangsten og trekkdyr som var tamme, kanskje hadde de også noen melkesimler. Men domestisering innebærer at mennesket bygger opp en hjord av en viss størrelse for å dekke det samlede behovet for melk, kjøtt, skinn og andre reinprodukter.

De fleste forskerne har fram til i dag ment at overgangen til nomadisk reindrift fant sted en gang i løpet av 15- og 1600-tallet, og at dette foregikk parallelt med, eller som et resultat av en sterk reduksjon av villreinbestanden. (Vorren, 1980; Lundmark, 1982). Men det finnes ulike teorier og forklaringer på hva som kunne være årsaken til den sterke tilbakegangen av villreinstammen på 15- og 1600-tallet. Den rådende teorien har vært at det skyldtes den store skinnhandelen som de svenske myndighetene fikk kontroll over i løpet av 1500-tallet, og fram til i dag har de fleste forskerne betegnet Sentral-Sverige og Arjeplogtraktene som selve reinnomadismens vugge (se f.eks. Vorren, 1981: 96).

Men det finnes grunnlag for å hevde at reinnomadismen i Rørostraktene kanskje er minst like gammel. Vi skal starte en slik argumentasjon med å se på noen skriftlige kilder fra 1600-tallet.

Samene utrydder «alle dyr og fugler»

Den 16. juli 1632 mottok Jens Bjelke en klage fra allmuen i Holtålen på at

«Finnerne eller Fieldlapperne gjøre oss stor offuer-Wold och skade paa diur att Weyde Wdi Woris allmenninger och Leye maall» (Bergsland, 1992: bilag 1).

Ni år seinere, i 1643 klager allmuen på Tynset på vegne av «ald Østerdahlen» over hvordan

«Field Lapperne paa en thj aarsz tid sig mere haffde fordristet, baade sommer och windter at tilholde paa Østerdalens fiede och schowe, drebt och ødelagde alt det de offerkomb baade aff elszdiur, rinszdyr, beffuer och fugle, huor offuer dj dennom stoer schade och affbreck tilfovede» (Bergsland, 1992: bilag 2).

Bare tre år senere, den 30. oktober 1646 skriver landshøvdingen over Hårjedalen at allmuen klager over at en

«Hop Lappar och Lössefinnar som Wistas der kringh på Fiällen och fahra öfwer alla deras egor och Skogar och Uthskiuta alla de diur och Foglar som der finnas kunna» (Bergsland, 1992: bilag 3).

I juni 1663 ble flere bønder fra Tynset sogn ført for retten fordi de hadde tatt *«nogit gods fra en del lapfinder»*. Under vitneavhørene i denne saken kom det fram at Torkil Mortensen hadde bygsel i Hommelfjellet, men han bodde ikke der

«mens med alle sine medhaffuende ligger i deris Skoge, oc dennem ruinerer paa alle de diur derudj ere» (Bergsland, 1992: bilagene 5A, 5B, 5C). (Mine understrekninger).

Her har vi fire ulike skriftlige kilder som har flere fellestrekk. Alle er fra 1600-tallet innafor en tidsperiode på ca. 30 år. Alle er fra området mellom Hårjedalen og strekningen Nord-Østerdalen/Gauldalen, dvs. innafor et kjerneområde for samisk reindrift i Rørostraktene også i dag. Formuleringene varierer, men alle klagene går på at samene bedriver en omfattende fangst. Det var sikkert en stor overdrivelse å påstå at samene utryddet alle dyr og fugler som fantes. Men for bondene var det naturligvis viktig å framstille situasjonen så dramatisk som mulig for å få mest mulig støtte og sympati fra myndighetene i en næringskonflikt. Bøndene visste sikkert godt at det fi eks. ville være umulig å utrydde fugleviltet. Hovedårsaken til konflikten var nok at samene drev intens fangst på de store hjortedyrene elg og rein. Men, og det er like interessant, i noen av de samme kildene, og noen andre kilder fra 1600-tallet som vi kommer tilbake til, får vi vite at samene også hadde tamme reinhjorder på opp til flere hundre dyr på 1600-tallet. Det blir derfor naturlig å spørre seg hva som egentlig skjedde i dette store området på den tida? Slik jeg ser det, indikerer disse kildene sluttfasen i en dramatisk endringsprosess i det samiske samfunnet, nemlig overgangen fra fangstbasert reindrift til nomadisk reindrift i Rørostraktene. Det skal jeg nå prøve å begrunne litt nærmere.

"Den lille istid"

En av hovedårsakene til at samene etter hvert skiftet strategi på den tida, mener jeg kan forklares med klimaendringer. Lokalhistorikeren og forfatteren Anders Reitan som var fra Ålen karakteriserer slutten av 1500-tallet og begynnelsen av 1600-tallet som svært trasig for Rørosdistriktet. Det var kaldt, med uår og misvekst. Året 1591 betegner han som «Svartåret» da *«grastuen ikke ble grønn nord for Dovre»*, og i 1599 var det *«almindelig misvekst i hele Nord-Europa»* (Reitan, 1936).

De første 20 åra på 1600-tallet skal matsituasjonen ha vært noe bedre, men mellom 1630 og 1640 var det misvekst, dyrtid og hungersnød som rev bort folk i hundrevis. Året 1635 skal ha vært like ille som «Svartåret» 1591, og i 1647 fortelles at mange døde attmed trea som de hadde flekt av borken til mat. Da er det lett å forstå at det må ha vært et betydelig press på alle matressursene som fantes i området, og særlig på reinen.

Men det kjølige klimaet med matmangel og hungersnød på 1500- og 1600-tallet, innebar ikke bare at bl. a. villreinfangsten sannsynligvis ble intensivert for å hjelpe på matkrisen. De klimatiske betingelsene har nok også hatt direkte innflytelse på populasjonen av villreinen.

Klimaforskere kan bekrefte den lokale tradisjonen om det kalde klimaet på 15- og 1600-tallet. Perioden 1550-1850 omtales gjerne som «den lille istid». For Trøndelagsområdet medførte dette at det var mye vind mellom NV og NØ om våren, noe som innbar både sein snøsmelting, hyppigere snøfall og hyppigere frostperioder om våren enn det som er vanlig i vår tid. Somrene var både kaldere og kortere, og det var mindre sol og hyppigere regn enn i våre dager (NMI, 1993; Wishman, 1995; Fjellheim, 1999: 21).

Dette illustreres godt ved vekstutviklingen for et tre fra Tornetråsk i Nord-Sverige i tidsrommet 1460-1660 (Fig. 1). Den mørke kurven under linjen for gjennomsnittsvekst gir tydelig utslag for det første hundreåret av «den lille istid». (Schweingruber m.fl., 1988: 563). Kurven stemmer godt med meteorologisk klimaforskning, og den bekrefter også forbausende godt lokale tradisjoner om uår og hungersnød i samme periode. Reitan forteller bl.a. om *«almindelig misvekst i hele Nord-Europa»* i 1599. Som vi ser, har den dendrokronologiske kurven på denne figuren et markert utslag like for år 1600!

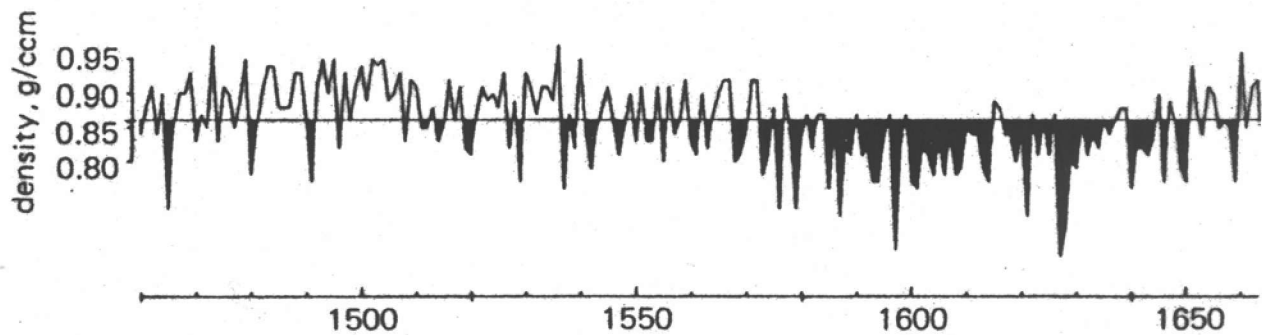


Fig. 1. Vekstkurve for et tre fra Torneträsk for perioden 1460-1660. Den mørke kurven under linjen for gjennomsnittsvest gir markerte utslag for begynnelsen av den perioden som i litteraturen gjerne betegnes som "den lille istid" og som varer fra 1550 til 1850. (Kilde: Schweingruber m. fl., 1988: 563).

Klima og bestandsdynamikk hos rein

Som vi har hørt, viser meteorologisk forskning at det i særlig grad var vårmånedene som ble kaldere i «den lille istid». Og nettopp vårværet har spesiell interesse når det gjelder populasjonsdynamikken og formeringsevnen hos rein. Det har vi konkrete eksempler på også i Rørostraktene. Julie Axman fortalte Knut Bergsland at det var dårlig klima og vanskelige forhold i Rørostraktene omkring 1867. Hun kunne fortelle at kalvene kreperte på grunn av lange og kalde vårer slik at far hennes måtte låne penger av noen bønder for å kjøpe rein (Bergsland, 1943: 295).

Og det interessante er at flere kilder bekrefter at de klimatiske forholdene i Trøndelag var svært dårlige på den tida. Det fortelles bl.a. at det nettopp i 1867 var totalt uår i Trøndelag. Vårblomstene kom en måned senere enn vanlig, og sommeren var både sein og kald. I 1869 var det «ingen sommer» heter det, og noen steder måtte man ty til borkemel både i 1867 og 1869. (Inderøyboka, 1973: 94). Når klimaet ga såpass dramatiske utslag på 1860-tallet, kan det ikke være noen tvil om at de klimatiske forholdene vi hadde under «den lille istid» hadde minst like store konsekvenser for villreinstammen i Rørostraktene på 15-1600-tallet (Fjellheim, 1999: 22-23).

Under slike forhold var det naturlig at samene så seg best tjent med å skifte strategi fra fangstøkonomi til nomadisk reindrift. Men konsekvensen av det var at tamreintallet måtte økes betraktelig, og en flokk på opp til flere hundre dyr, kan naturlig nok ikke holdes så tett inn til menneskene som 10-20 dyr. Sjøl om reinen i nomadismens dager var svært tam, måtte flokken beite fritt i landskapet. Med en stor villreinstamme tett innpå tamreinflokken, ville risikoen for å miste dyr til villreinflokken være overhengende, særlig vinters tid og i brunsttida. Reinnomadisme i større skala er derfor uforenlig med en rik villreinstamme. Villreinstammen måtte derfor reduseres før, eller helst samtidig med et utvidet tamreinhold. Vi har hørt at det er grunn til å tro at de klimatiske forholdene bidrog sterkt til å redusere stammen på 15-1600-tallet. Vi har dessuten hørt at bøndene klaget på at samene utryddet villreinen på 1600-tallet. Bildet blir derfor entydig, og i sum innebærer det at forholdene lå til rette for at samene så seg best tjent med å skifte strategi fra fangstøkonomi til nomadisk reindrift.

Det finnes naturlig nok ingen detaljert kunnskap om hvordan denne omleggingen rent faktisk og praktisk foregikk. Men vi har et referanseområde der en tilsvarende omstillingsprosess er grundig dokumentert, nemlig hos skoltesamene, for hos dem skjedde overgangen fra fangstbasert til nomadisk reindrift så sent som i siste halvdel av 1800-tallet. Derfor vet vi at skoltesamene forhindret at tamreinen kunne blande seg med villreinen bl.a. ved å bygge store gjerder som ble utvidet fra generasjon til generasjon etter hvert som tamreinflokken vokste og villreinstammen ble redusert. Denne overgangsfasen varte i flere generasjoner (Nicul, 1955).

Fangstbasert reindrift

Etter hvert som jeg har arbeidet med dette temaet, har jeg kommet fram til at villreinfangsten også i prinsippet var en form for reindrift. Analyse og strategi i arbeidet med reinen i dagens reindrift har nemlig svært mange likhetstrekk med strategiske analyser og taktiske disposisjoner som fangstfolket måtte foreta i gamle dager.

Både fangstmannen og dagens reingjeter må forholde seg til reinens naturlige trekkvaner og bevegelser i landskapet avhengig av årstid, vær, beite og topografi osv, og både fangstmann og reingjeter må kombinere de naturgitte forutsetningene med forskjellige tekniske anlegg i sitt arbeid med å styre flokken dit de vil ha den.

Vi har vært inne på at fangstmannen også hadde tamme dyr som ble melket og brukt til transport, og det finnes faktisk forskere som hevder at forskjellen mellom ei gruppe som følger en flokk som de dreper, og en gruppe som gjeter en hjord egentlig ikke trenger å være så stor. (Clutton-Brock, 1981; 1989: 115-155). Den viktigste forskjellen er vel at villreinflokken var fangstsamfunnets felleseie, mens reinflokkene fra og med etableringen av nomadisk reindrift ble privat eiendom. Jeg mener derfor at den gamle villreinfangsten også var en form for strukturert reindrift, og at begrepet *fangstbasert reindrift* er en både bedre og mer presis betegnelse på denne næringsformen enn villreinfangst.

Fangstanlegg for rein

De mest kjente fangstinnretningene fra fangstsamfunnets dager, var fangstgroper. Men dersom en skulle drive fangst i større stil i form av f. eks. masseslakt, og enda mer dersom en hadde behov for uttak av levende dyr, var fangstgropene dårlig egnet. Men en hadde andre og mer effektive fangstmetoder. Slike anlegg er faktisk grundig beskrevet i en bok fra 1672 av presten Tornæus som skildrer hvordan samene i tidligere tider fanget reinen med såkalte *konvergerende gjerder* (Kungl. Skytteanska samfundets handlingar nr. 27, 1983).

Anleggene som ble brukt på 1600-tallet ble bygd på åpne fjellstrekninger hvor det ble satt opp lange staker som stadig nærmet seg hverandre og som endte opp i et gjerde. Tornæus gir en meget detaljert beskrivelse av hvordan samene ledet reinen gjennom landskapet inn i slike fangstanlegg, og forteller at denne fangstmetoden var så effektiv at de samene som drev med dette var forhatte av andre samer. Tornæus skrev bl.a. følgende:

”Kloke samer samlet i tidligere tider reinen i noe som de kalte wuomen. Denne wuomen besto av høge stokker i snauffjellet, 1 eller 2 mil bredt. Til å begynne med er det langt mellom stokkene, men etter hvert blir de tettere, og på hver stakk henges det noe for å skremme reinen så den ikke skal gå ut mellom stokkene. Når en kommer til det trangere rommet, ble det bygd et tregjerde som reinen ikke kunne hoppe over. Når anlegget er ferdig farer samene over alle fjell og samler rein som de fører til wuommen. Når reinen kommer til de oppsatte stokkene, tør den ikke gå mellom dem. Samene lar reinen bevege seg sakte fram, slik at reinen iblant kan legge seg ned å kvile. Men når de kommer til det trangere rommet, jager samene flokken noe hardere, og til slutt jager de reinen inn i gjerdet som reinen ikke kan komme seg ut fra”. (Min oversettelse etter Tornæus).

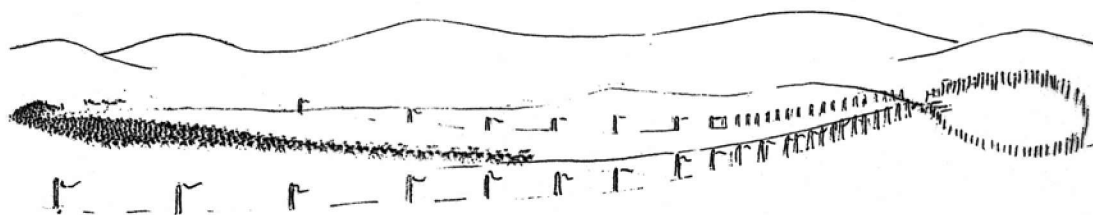


Fig. 2. Skisse av et fangstanlegg for rein slik det er beskrevet av presten av presten Tornæus på 1600-tallet.

Jeg har laget en skisse av et slikt anlegg etter denne beskrivelsen fra 1600-tallet (Fig. 2). Den som har litt kunnskap om dagens reindrift, vil se at dette nesten kunne vært en tegning av et troanlegg slik det bygges av reindriftssamer den dag i dag.

I de senere åra er det blitt mer og mer vanlig å ta større reinflokker inn i såkalte beitehager for å effektivisere arbeidet med reinen hvor større eller mindre reinflokker kan være i opp til flere dager etter behov. Fra den store beitehagen kan en ta reinen inn i et mindre gjerde og arbeide med mindre flokker, og noen ganger brukes en såkalt sil der en kan ta ut enkeltdyr etter behov uten å bruke lassos. Vi har gjerne trodd at dette er en nymotens oppfinnelse. Men kanskje er det ikke det?

På Fig. 3a og 3b vises en skisse av et fangstanlegg som Tor Einbu fra Lesja oppdaget sommeren 1999. Det ligger på snauffjellet mellom 1100 og 1200 m.o.h. i Slådalen ved kommunegrensa mellom Lesja og Vågå i Nord-Gudbrandsdalen, i den østlige delen av det som i dag betegnes som Ottadalen villreinområde. Slådalsvegen, som er en bomveg mellom Lesja og Lom, skjærer rett gjen-

nom anlegget. Dette anlegget inneholder 3 eller 4 hovedelementer, nemlig ledegjerder eller fangarmer for å styre reinen inn i et samlegjerde eller en salgs beitehage. Derfra kunne mindre flokker ledes inn i et mindre gjerde med en innsnevring som ender opp i en slags sil som på det smaleste er bare 1,70 m (Mølmen, 1999; Einbu, 2001; Jordhøy, 2004).

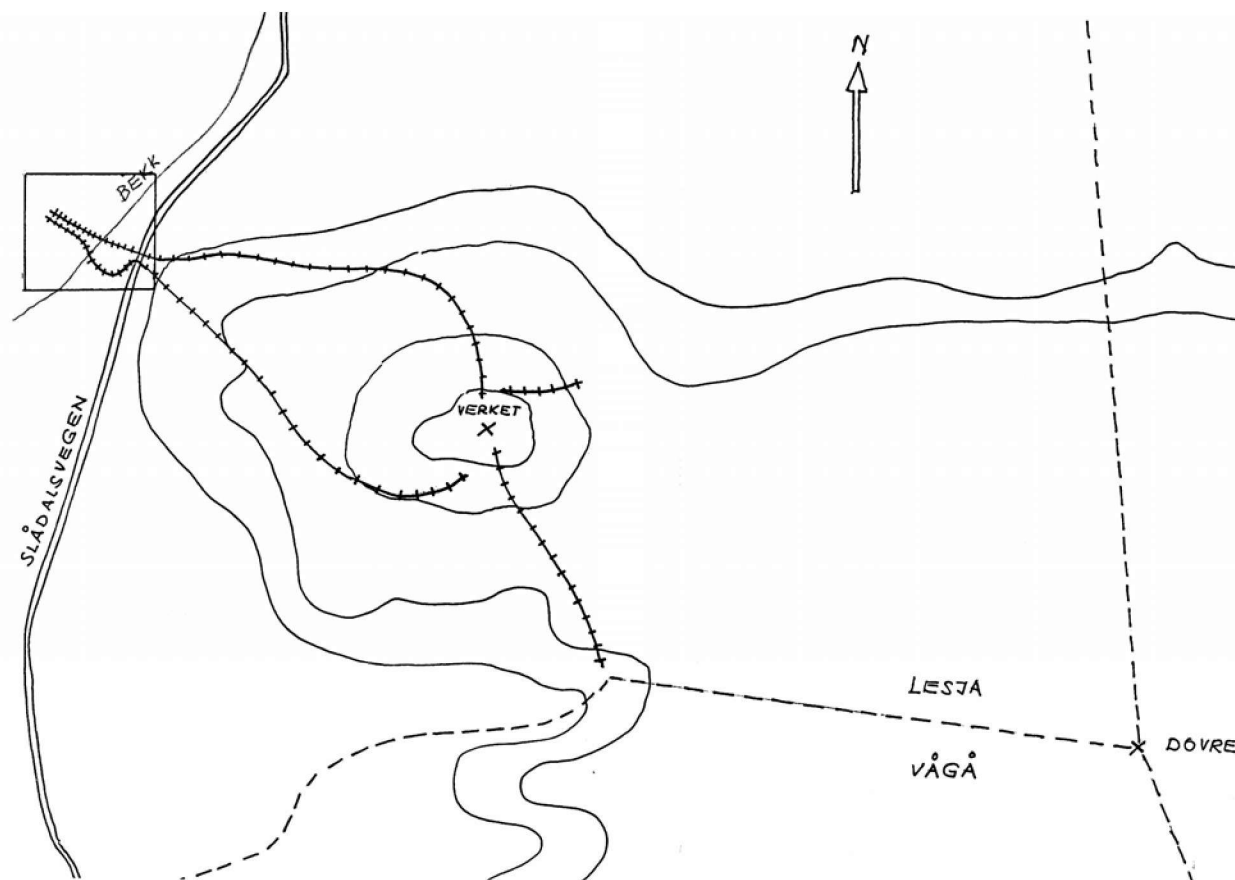


Fig. 3a. Skisse av et fangstanlegg på Verket i Nord-Gudbrandsdal med fangarmer (ledegjerder) "beitehage" og mindre samlegjerde med "sil". Tegnet etter mål og skisser fra Tor Einbu (2001), og egen befaring av anlegget sammen med Einbu i 2002.

Anlegget var bygd med trestolper, og stolpehullene er godt synlige den dag i dag. Det er et stort anlegg. Til nå har Einbu funnet stolperrekker som til sammen måler mer enn 3 km, og det er plass til flere hundre dyr i det store samlegjerdet. Det er foreløpig foretatt datering av sannsynlige stolperester som indikerer at anlegget var i bruk i vikingtid (Jordhøy, 2004). Dette er et svært interessant anlegg, og det eneste i sitt slag som er påvist til nå. Jeg har laget en forstørrelse av det minste gjerdet (Fig. 3b). Som dere ser, renner det en bekk gjennom dette gjerdet, og det vil en gjerne også ha i dagens reingjerder. Ved inngangen til den trange slusen er det en ganske bratt bakkeskrent på 6-7 m. Det er nok heller ingen tilfeldighet, fordi reinen da ikke kunne se enden på slusen før den var kommet opp på den bratte skrenten.

Det er ca. 1000 år siden anlegget i Slådalen ble brukt, men i prinsippet har det en slående likhet med dagens troanlegg. En kan godt forestille seg at fangstfolket samlet en større reinflokk i det store gjerdet og derfra tok ut små flokker til det lille gjerdet, og at en derfra ledet dyrene videre gjennom den trange slusen eller silen og plukket ut de enkeltdyrene en trengte, det være seg slaktedy, okserein som kunne temmes til kjørierein, simler som en ville melke osv. Og når en hadde tatt de individene fangstfolket hadde bruk for, kunne flokken slippes ut igjen.

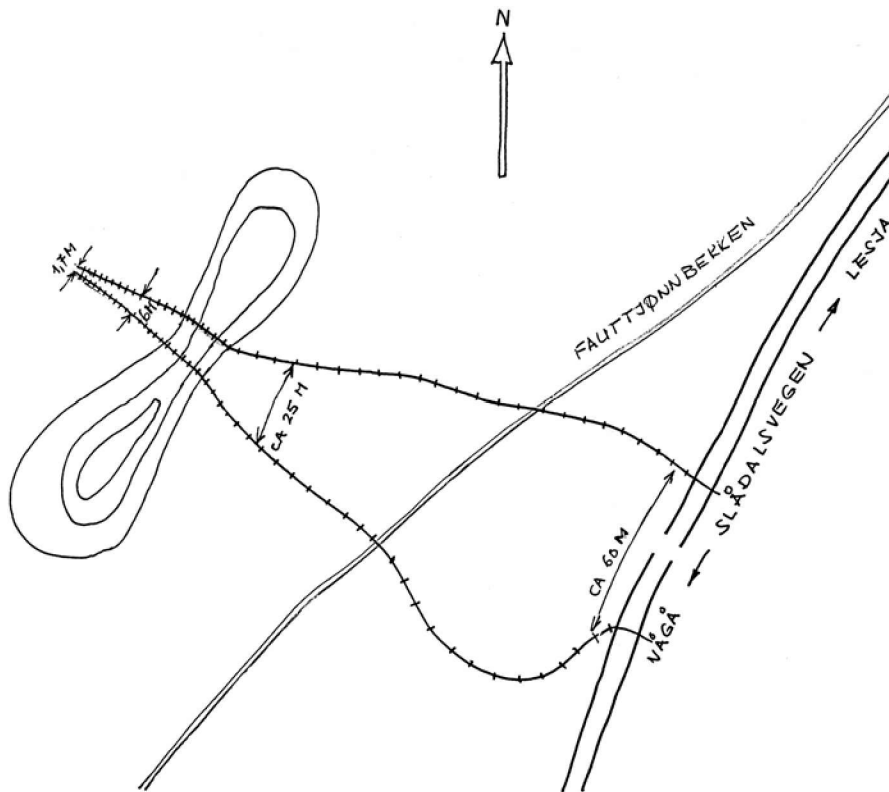


Fig. 3b. Utsnitt av fangstanlegg med samlegjerde og "sil". Ved inngangen til silen er det markert en bakkeskrent som er en 6-7 m høg.

Hvis vi tenker oss at reinen i området tilhørte en relativt lokal villreinstamme, kan en godt forestille seg at flere av dyra på den måten både kunne se og kanskje bli håndtert av mennesker flere ganger i løpet av året, og på den måten som i dag bli vant med folk. I en slik virkelighet får begrepet *fangstbasert reindrift* både et forståelig og konkret innhold. Det begynner faktisk å nærme seg den driftsformen vi har i dag, og som gjerne kalles ekstensiv reindrift. Den største forskjellen vil være at de som holdt til i Slådalen for 1000 år siden verken hadde nylongjerde eller motoriserte kjøretøyer. Men de hadde sikkert minst like høg kompetanse til å behandle reinen enten den var "tam" eller "vill". Noe av det en kan stusse over, er at fangarmene var så korte. Var reinen egentlig så vill når en på den tida kunne styre reinen inn i anlegget med så korte fangarmer? Vi vet at fangarmene til dagens trøanlegg ofte er mye lengre. Hvem var så de menneskene som brukte dette anlegget? Det kan ingen svare på med sikkerhet i dag. Men fagfolk vil kunne være enige om at

- dette er et samlegjerde for rein,
- anlegget må være brukt av ei større gruppe mennesker som har hatt fangst som profesjon,
- anlegget er svært likt anlegg for samling av rein som samer har brukt i hundrer av år, og fremdeles bruker.

I tillegg vet vi at etablering og drift av et slikt anlegg vil betinge et samfunn av en viss størrelse med en egen sosial organisasjon. Det vet vi at samene hadde i fangstsamfunnets dager. Mot en slik bakgrunn blir det verken merkelig eller sensasjonelt at det kan være samer som har hatt tilhold i dette området da dette anlegget var i bruk. Vi har hørt at foreløpige dateringer viser at anlegget var i bruk i vikingtid. Kildene forteller oss at det sannsynligvis var samer både i Østerdalen og på Dovre på den tida (Sturlasson, 1979; Mundal, 1996; Fjellheim, 1999: 50-57; Narmo, 2000: 95-100). Det utelukker naturligvis ikke at det også kunne vært en annen folkegruppe i disse fjellområdene på den tida, men da må en imidlertid forutsette at det fantes et fangstfolk i vikingtid og tidlig middelalder som til nå er helt ukjent.

Så forflytter vi oss til Nord-Østerdalen. I ei tingbok fra 1663 får vi vite at det var to brødre, Torkel og Niels Mortensen, som hadde tilhold i Nord-Østerdalen på den tida. Torkel hadde til og med bygsel i Hommelfjellet (som er merket med D) mens broren Niels lå ved Savalen, som er merket med E (Bergsland 1992: bilagene 5A, 5B og 5C).

Når det gjelder Torkel, var det 5 familier i hans sameby som til sammen hadde 600 dyr. Bøndene forteller at de hadde truffet på Torkel mens han var på tur til Røros med hele 30 pulklass med reinkjøtt, dvs. ca. 3 tonn med kjøtt som de skulle levere ved det nye gruvesamfunnet på Røros som vi vet var etablert knapt 20 år tidligere. Det må ha vært et betydelig mattilskudd til gruvesamfunnet på den tida, som i perioder hadde store problemer med matforsyningen til arbeidsstokken.

Opplysningene om broren Niels er mer sparsomme. Men det står at han lå ved Savalen. Det står også i dokumentet at bøndene hadde funnet samene ikke lenger enn 2½ «små mil» fra Tynset, og at bøndene hadde ranet til seg 100 rein fra Niels og hans sameby. Det fortelles at bøndene gjorde dette fordi de hadde til hensikt å jage samene vekk.

Det sentrale i disse dokumentene i denne sammenheng, er at det her fortelles at det på midten av 1600-tallet var minst to samebyer i Nord-Østerdal. Dessuten er det funnet en runebommehammer i Rendalen som viser at det må ha vært en samegruppe som hadde tilhold i disse traktene i hvert fall på 14- 1500-tallet (Pareli, 1991). Funnstedet for denne runebommehammeren er også markert på kartet (Fig. 4).

Til slutt har vi kartets område F. I 1706 engasjerte kong Fredrik IV en mann som het Paul Resen til å foreta undersøkelser om samene i Norge. Etter reisene sine skrev Resen et brev til kongen der han også gir flere interessante opplysninger om sørsamer, bl.a. at det for «nogen tid siden» var samer nord og nordvest for Driva, og at disse samene hadde «mangfoldige» reinsdyr. (Bergsland, 1992: 73). Deretter får vi en detaljert beskrivelse av at noen fra bygda hadde gått sammen og stjålet samenes penger, sølv og kobber. Ved hjelp av bjøllereinen fikk bøndene også med seg en tamreinflokk på 100 dyr som samene hadde, og i følge Resen hadde det aldri bodd samer i disse fjella etter at dette skjedde. Han forteller også at det aldri siden har vært villrein i disse fjellene. Det må bety at villreinen var så godt som utryddet, og underbygger det vi har drøftet tidligere, nemlig at nomadisk reindrift ikke er forenlig med en større villreinstamme i ett og samme område. Dermed kan vi konkludere med at det fantes minimum seks «samebyer» eller grupper av samer fra Sylene i nord til Dovre i sør som drev fangstbasert og/eller nomadisk reindrift i Rørostraktene på 1600-tallet.

Avsluttende sammendrag

Kunnskapen som er presentert og analysert i denne artikkelen, gir grunnlag for å trekke følgende konklusjoner, den første om Rørosområdet spesielt, den andre om kontinuiteten i reindriftskulturen mer generelt: 1) Vi har hørt at bøndene i løpet av 1600-tallet framsetter en rekke klagemål på at samene i Rørostraktene overbeskattet viltet. Samtidig får vi vite at samene hadde til dels store tamreinflokker. Dersom vi kobler disse opplysningene sammen med bl.a. reindriftskunnskap og klimaforhold, gir det oss et godt grunnlag for å hevde at overgangen fra fangstbasert til nomadisk reindrift i Rørosområdet sannsynligvis startet fra omkring midten av 1500-tallet, og at denne prosessen varte noen generasjoner slik vi kjenner det hos skoltasamene. Det blir derfor sannsynlig at også reinnomadismen i Rørostraktene utviklet seg fra en lokal fangstkultur slik det har foregått i de andre samiske områdene. 2) Min analyse med eksempel fra gamle fangstanlegg og sammenlikning med dagens ekstensive reindrift, sannsynliggjør at denne overgangen representerer en kontinuitet og ikke noe egentlig brudd i reindriftskulturen.

Referanser

- Bergsland, K. [1943] 1992. *Roros-samiske tekster*. Norsk Folkemuseum. Oslo.
- Bergsland, K. 1974. Synsvinkler i samisk historie. – *Historisk tidsskrift*: s. 1-36.
- Bergsland, K. 1992. *Bidrag til sydsamenes historie*. Senter for samiske studier. Universitetet i Tromsø.
- Clutton-Brock, J. 1981. *Domesticated Animals from Early Times*. London.
- Clutton-Brock, J. 1989. Introductions to pastoralism. – I: J. Clutton-Brock (red.). *The Walking Larder. Patterns of domestication, pastoralism and predation*, s. 115-155. London.
- Einbu, T. 2001. *Massefangst ved "Klympe", Slådalen, Lesja*. Upubl. notat med skisser og foto.
- Fjellheim, P. 1983. Bygselsamer vest for Femund. – *Åarjel-saemieh/Samer i Sør*. Snåsa.
- Fjellheim, S. 1996. *Reindrifstlov og samisk rett*. Dobbeltkronikk i Adresseavisen 15. og 16. januar 1996.
- Fjellheim, S. 1999. *Samer i Rorostraktene*. Snåsa
- Haarstad, K. 1992. *Sørsamisk historie. Ekspansjon og konflikter i Rorostraktene 1630-1900*. Tapir forlag.
- Inderøyboka. 1973. Bind I. Steinkjer.
- Jordhøy, P. 2004. *Nyregistrerte massefangstanlegg rundt Slådalen i Ottadalen Nord villreinområde*. NINA. Upublisert rapport.
- Jünge, Å. 1996. *Geografiske spor etter samisk etnisitet i Midt- og Sør-Skandinavia. To historieoppfatninger i debatt 1970-1975*. Hovedoppgave Geografisk Institutt. NTNU, Trondheim.
- Kungl. Skytteanska samfundets handlingar nr. 27. 1983. *Berättelser om samerna i 1600-tallets Sverige*.
- Lundmark, L. 1982. *Uppbörörd, utarming utveckling. Det samiska fångstsamhällets övergång till rennomadism i Lule lappmark*. Arkiv avhandlingsserie 14. Lund.
- Mundal, E. 1996. The perception of the Saamis and their religion in Old Norse sources. – I: J. Pentikäinen (red.). *Shamanism and Northern Ecology*. Berlin, New York.
- Mølmen, Ø. 1999. *Beskrivelse, skisse og div. foto av fangstanlegget "Klympe" i Slådalen, Lesja kommune*. Upubl. rapport. 22s.
- Narmo, L.E. 2000. *Oldtid ved Åmotet, Østerdalens tidlige historie belyst av arkeologiske utgravinger på Rødsmoen i Åmot*. Åmot Historielag. Åmot.
- Nickul, K. 1955. Det samiska samhället såsom jag lärde känna det hos suenjelskolterna. – *Sameliv - Samisk Selskaps Årbok 1953-1955*. Oslo.
- Norsk meteorologisk institutt (NMI). 1993. *Temperaturnormalhefte*. Klimaavdelingen. Oslo.
- Pareli, L. 1991. Runebommehammeren fra Rendalen – et minne etter samer i Sør-Norge i middelalderen. – *Åarjel saemieh/Samer i Sør*. Snåsa.
- Reitan, A. [1936] 1967. *Ålen*. Ålen.
- Schweingruber, F.H. m.fl. 1988. Radiodensitometric-dendroclimatological conifer chronologies from Lapland (Scandinavia) and the Alps (Switzerland). – *Boreas - an international journal of Quaternary research* 17. Norwegian University Press.
- Sturlasson, Snorre. 1979. *Norges kongesoger*. Den norske bokklubben. Gjøvik.
- Tøsse, S. 1987. *Bygdebok for Tydal*. Bind 1. Tydal.
- Vorren, Ø. 1981. Kritiske avsnitt i samisk kulturutvikling på Nordkalotten. – I: *Det Norske Videnskaps-Akademis årbok*.
- Wishman, E. 1995. *Beiteforholdene for reinsdyr i Rorostraktene på 15-1600-tallet*. Brev til Sverre Fjellheim av 05.12.95.