



TROMSØ

Arkeologiske rapporter fra
Norges arktiske universitetsmuseum

2026



Tofta i Tjeldsund

Övervakning av grävning på boplassområde ifrån medeltid

Mikael Cerbing



UiT Norges arktiske
universitetsmuseum

Tromura 2026

Arkeologiske rapporter fra Norges arktiske universitetsmuseum, UiT Norges arktiske universitet

ISSN: 2535-4248 (elektronisk utgave)

Utgiver: Septentrio Academic Publishing, Tromsø, Norway

Redaksjon: Anja Roth Niemi og Janne Oppvang

DOI: <https://doi.org/10.7557/trm.8492>

Foto: Norges arktiske universitetsmuseum - UiT Norges arktiske universitet

Kart og illustrasjoner: Mikael Cerbing

Gjenstandsfoto: Mikael Cerbing

Fotogrammetri: -

Prosjektet er bekostet av Statens Vegvesen

Forsidefoto: Före och efter diket blev grävt, motiv, 13/10-25 & 14/10-25, Mikael Cerbing

Rapporten er lisensiert under en [Creative Commons Navngivelse-DelPåSammeVilkår](#) (CC BY-SA). Lisensen tillater andre å tilpasse og bygge videre på arbeidet så lenge det krediteres og lisensieres videre på samme måte.

Tofta i Tjeldsund

Övervakning av grävning på boplatssområde ifrån medeltid

Mikael Cerbing



UiT Norges arktiske
universitetsmuseum

Lokalitet: Tofta
Id.nr.: 27384
Kulturminnetype: Bosetning – aktivitetsområde
Undersøkelsesår: 2025
Areal: 406 m²

Tiltakshaver:

Kommune: Tjeldsund
Fylke: Troms
Gnr/bnr: 171/3
Koordinater: UTM Sone 33 N: 7606863 Ø: 557483

Utgravningsledare: Mikael Cerbing
Prosjektansvarlig: Anja Roth Niemi
Rapport: Mikael Cerbing
Kvalitetssikring: Anja Roth Niemi
Dato: 12.01.2026

Prosjektnr.: 101783101
Saksnummer: 2025/41707
Aksesjonsnr.: 2025/40
Fotobase: TSAD143
Gjenstandsbaser: TS16536

Nøkkelord: Arkeologi, overvåkning, gårdshaug, Troms fylkeskommune, Tjeldsund kommune, Tjeldsundet, middelalder, tidig moderne tid.

Keywords:

Sammendrag

Senhøsten 2025 utførte Norges arktiske universitetsmuseum en arkeologisk overvåkning i Tjeldsunds kommune i samband med en utvidning av ett dike som gikk igjennom en sedan tidligere kjent gårdshøg. Gårdshøgen "Tofta" er den først registrerte gårdshøgen i Nordnorge og den undersøktes og skulle ha jevnats ut i år 1874–1875.

Overvåkningen påvisade en del av ett möjligt intakt kulturlager i dikets mest nordvästra del. Men i övrigt så var i det minsta denna del av gårdshøgen utjämnad på så vis som beskrivs i texterna från 1800-talet. Ett tunnare lager med omrörd gårdshögsmassa kunde påvisas på flera platser i diket, och en del exempel på fynd samt två kolprover ifrån det möjligen intakta lagret plockades in.

English summary

In late autumn 2025, the Arctic University Museum of Norway carried out archaeological monitoring in Tjeldsund municipality in connection with the expansion of a ditch that passed through a previously known farm mound. The farm mound "Tofta" is the first registered farm mound in Northern Norway, and it was investigated and supposedly levelled in 1874–1875.

The monitoring revealed part of a possible intact cultural layer in the most northwestern part of the ditch. A thinner layer of disturbed farm mound mass could be detected in several places in the ditch, and some examples of finds and two charcoal samples from the possibly intact layer were collected. Otherwise, it seems that at least this part of the farm mound was levelled in the way described in texts from the 19th century.

INNHOLD

Inledning.....	1
Bakgrunden för undersökningen.....	1
Förundersökningen	1
Placering och kulturmiljö	2
Målsättning.....	5
Genomförning.....	5
Deltagare och fortgång.....	5
Undersökningsförhållanden	5
Kontakt med initiativtagare och andra	5
Undersökningsmetod och dokumentation.....	6
Fältmetod.....	6
Dokumentation.....	6
Provtagning.....	6
Källkritiska förhållanden	6
Observationer och resultat	7
Övervakningen	7
Fynd	10
Prover.....	11
Diskussion.....	12
Litteratur	14
Vedlegg.....	15

INLEDNING

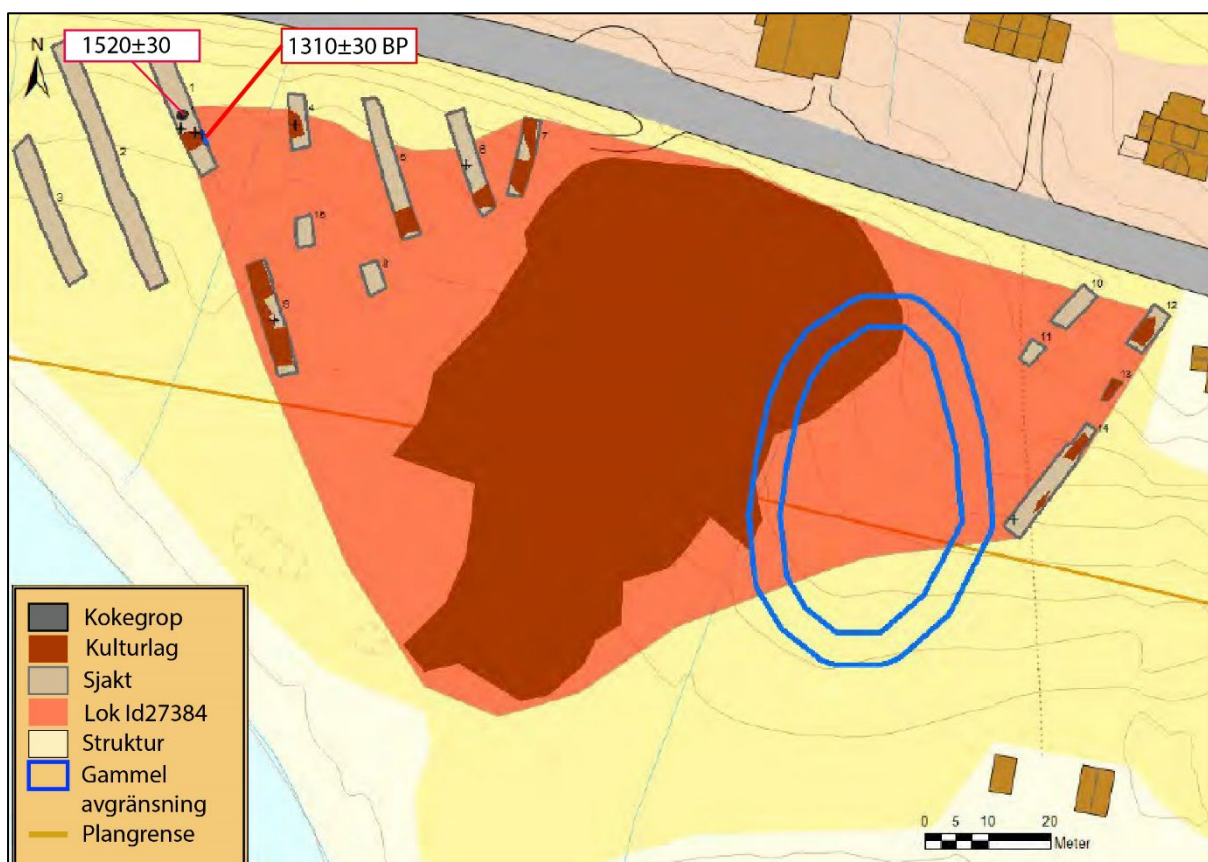
BAKGRUNDEN FÖR UNDERSÖKNINGEN

Som en del av utbyggnaden av Hålogalandsvegen så hade Statens Vegvesen behov för att vidga ett antal diken nedströms för den nya vägen för att undvika översvämningsproblem. Tre av dessa diken skulle leda till mindre ingrepp i registrerade kulturminnen; Id17800, Id215528 samt Id27384 (Tofta). Universitetsmuseet rådde beviljning utan villkor för Id17800 och Id215528, men ansåg att osäkerheterna kring Id27384 var så pass stora att detta ingrepp borde utföras i samband med arkeologisk övervakning. Troms fylkeskommune var enig i detta (e-post 11/08-2025) och bad om att det utarbetades en projektplan för övervakning (Niemi 2025).

FÖRUNDERSÖKNINGEN

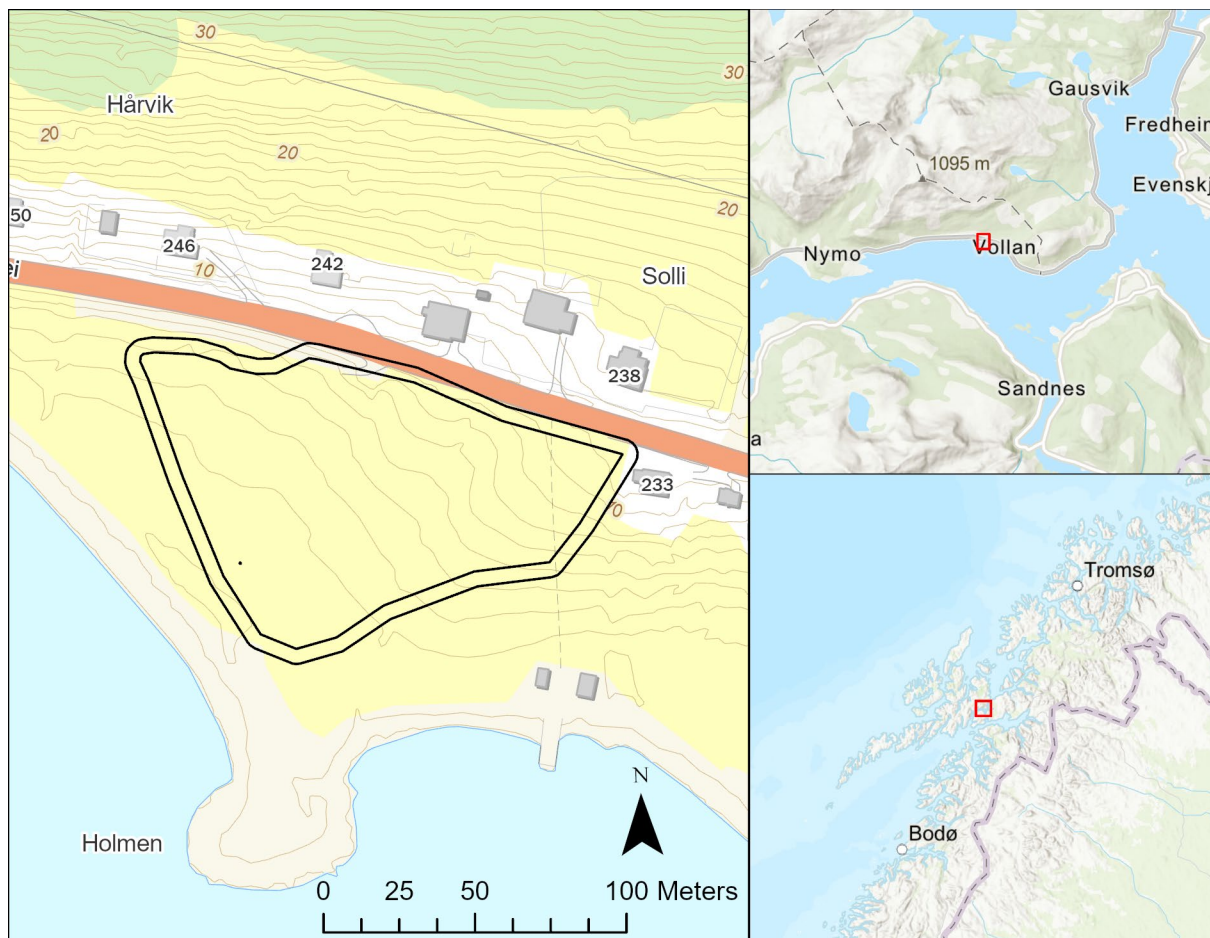
Gårdshögen på Tofta i Hårvika var en sedan tidigare känd lokalitet som kontrollregistrerades av Nordlands fylkeskommune (NFK) i samband med förundersökningarna för Hålogalandsvägen i 2015 och 2016. Sammanlagt 15 schakter öppnades i utkanterna av kulturminnet och i 9 av dem så påträffades möjliga kulturlager med träkol. Ett kolprov ifrån detta lager i schakt 1 på kulturminnets mest nordvästra del daterades till merovingertid (1310 ± 30 BP). En kokgrop (daterad till 1520 ± 30) och tre andra möjliga anläggningar registrerades också i schakten.

I och med förundersökningarna så blev lokalitetens geometri utvidgad.



Figur 1: Dokumentation ifrån förundersökningen i 2015 av NFK. Kopia av figur 208, s 197 i Melsæther (2016). Något manipulerad av Mikael Cerbing.

PLACERING OCH KULTURMILJÖ

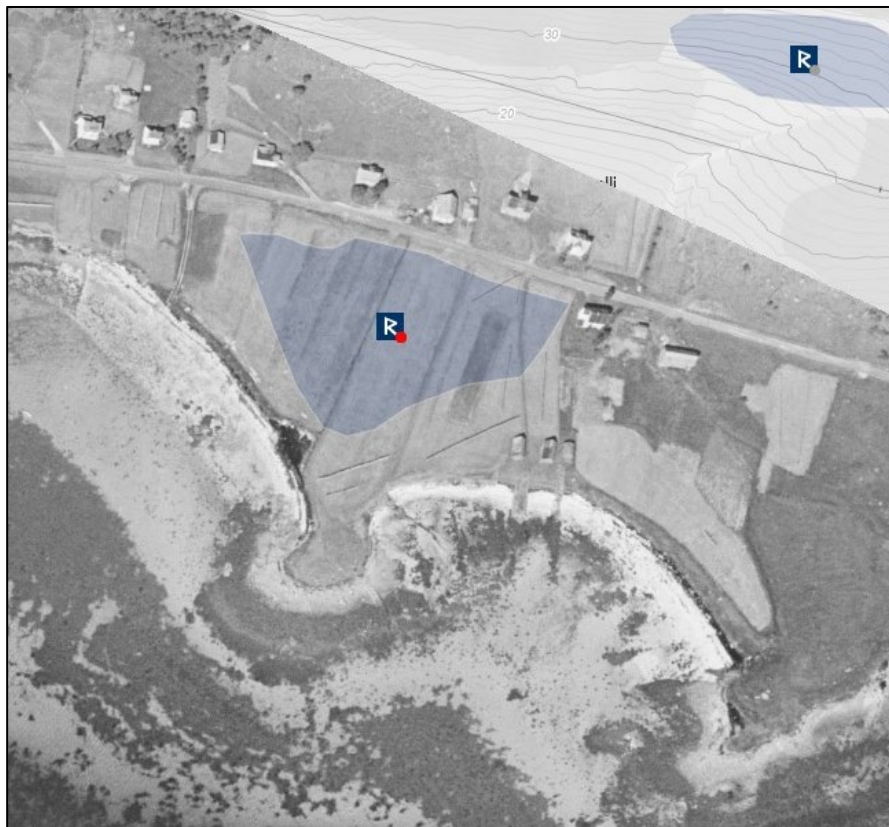


Figur 2: Toftas lokalisering i Nordnorge.

Gårdshögen på Tofta ligger placerad på Hinnøya i Tjeldsund kommune, Troms fylkeskommune. Mer specifikt i Hårvika där Tjeldsundet sträcker sig från väst mot öst. Lokalteten är placerad på mellan två till elva meter över havet, på en mot syd lätt sluttande jordbruksmark. I nord avgränsas lokaliteten av den nuvarande E10 (Kong Olavs vei) och i öst av en lätt förhöjning där det nu står ett par hus. Lokaliteten har ingen naturlig avgränsning i väst, och i syd så avgränsas den närmast av att strandzonen startar. Gården bör i sin tid ha legat mer eller mindre upp mot havet när den blev etablerad, då havsnivån runt år 1000 evt i Tjeldsundet bör ha varit ca 3 meter högre än den nuvarande (Romundset 2022).

Lokalitetens placering i Tjeldsundet gör att den är belägen i ett mycket intressant område både historiskt, men framför allt förhistoriskt. Men också i ett område som varit fokus för mycket arkeologiskt arbete under de senaste 10 åren. Förundersökningarna för Hålogalandsvägen i 2015 och 2016 utökade framför allt mängden stenålderslokaliteter på Hinnøyasidan av sundet rätt rejält (Melsæther 2016; Hole & Mikalsen 2016). Bland annat så identifierades 4 större stenålderslokaliteter inom 1 km öst till nordöst om Tofta (Id211154, Id215483, Id215482 och Id215481). Två av dessa kom även att helt eller delvis undersökas under slutundersökningarna i 2020–2022 (Oppvang, Bruun & Kjellman 2025). Det ligger också två små lokaliteter i närheten av Tofta vilka båda har bronsåldersdateringar som möjligen kan knytas upp mot sydsandinaviskt kulturinflytande, dels den något osäkra Id215485 ca 0,5 km väst om Tofta (Melsæther 2016, s 178–179). Samt Haubakken (Id215473) ca 1 km i öst som grävdes ut under Hålogalandsvegen undersökningarna i 2020 (Cerbing 2025b).

I 2023 så undersöktes även ett ringtun på andra sidan Hårberget sett ifrån Tofta (Cerbing 2025a). Detta var ytterligare ett spår efter den betydelse som Tjeldsundet har haft upp igenom



Figur 3: Flygfoto över Hårvika ifrån 1963. Skärmbild ifrån Askeladden.

förhistorien som en del av "Den nordliga vägen" (Engedal 2010). Sedan tidigare så har för exempel de stora båthusen på Sand på Tjeldøya (Wickler, Niemi & Jørgensen *in press*) och guldfyndet i Kongsvika (Nielsen 1990) varit kända. Nyligen så uppdagades också en möjlig handelsplats ifrån sen järnålder/medeltid på Sandtorg ca 4 km öst om Tofta (Krokmyrdal 2020). Detta, sett i lag med alla andra kända och nyupptäckta lokaliteter i området, visar på aktiviteten som har skett i Tjeldsundet under historisk och förhistorisk tid.

Lokaliteten Tofta ligger riktad mot syd på mark som sluttar vagt ned mot havet. Sterilen på lokaliteten bestod i de högre delarna av grus med en hel del järnutfällning som övergick till lerigt strandgrus på dess lägre nivå. Nu, liksom vad man utan större svårigheter kan spåra i historiska kartor åtminstone tillbaka till 1901¹, så består ytan av jordbruksmark. När vi var på platsen så såg det ut som om arean främst använts för att gro gräs för foder till djur, något som det också ser ut

som om att den användes till så tidigt som 1963 (Figur 3).



Figur 4: Hornsked Ts175.

Gårdshögen på Tofta har också äran att vara den första kända definierade gårdshögen i Nordnorge. I 1874 så informerade telegrafisten herr Aslachsen ifrån Lødingen om förstörelsen av en hög på Hårvika. Här hade Lars Andersen och hans fru Anne Elise Olsdatter börjat bygga en källare under sitt nya hus, och en mängd med gamla föremål hade dykt upp i den feta jorden under huset. Aslachsen och Theodor Winther, chef för den arkeologiska enheten på Tromsø museum undersökte så platsen i 1875 (i hopp om att det skulle dölja sig ett vikingaskepp i högen) och samlade in en del föremål. Ca ¼ del av högen hade redan då blivit utkastat och "et Par Hestelæs

¹ [Historiske kart - Kartverket](#)

kjørte paa Søen” och blev sedan på Tromsø museums bekostnad (under översikt av Herr Aslachsen) helt utkastad. Man konkluderade dock att högen troligen endast bestod av generella lämningar ifrån vikingatiden och därefter, så det var inte av något större arkeologiskt intresse (Winther 1875, s 43–44; Bertelsen 1979, s 48; Bertelsen 2019, s 59).

Sammanlagt så är 56 stycken ts.nr. knutna till lokaliteten i UNIMUS. 4 av dessa är kolprover ifrån NFK:s förundersökningar i 2015 (ts15303) samt 2 kolprover och 15 fynd ifrån denna rapporters övervakning (Ts16536). Resterande nummer är ifrån Aslachsens och Winthers undersökningar i 1874–1875 och består av Ts.nr. 60–67, 77 och 166–182. Detta material innehåller ett flertal fina fynd. Bland annat flera delar av täljstenskar, ett garnsänke av täljsten som gjorts om till en oljelampa, fiskesänken, samt ett par intressanta föremål av horn och ben. Ts66 tycks vara en del av ett valben vari man har påbörjat utskärning av runda bricker, kanske spelpjäser (Figur 5). Samt Ts175 vilken är en rätt sliten samisk hornsked av grupp 2, II, II (?) (Skandfer 1997, s 140). Skedens handtag verkar vara brutet, och förutom en stjärna och några andra tillfälliga (?) skrapmärken på bladets insida, så saknar den dekor (Figur 4).



Figur 5: Fynd ifrån Aslachsens och Winthers övervakningar 1874–1875. Toppen vänster: Ett garnsänke som blivit omgjort till en lampa. Mitten vänster: Valben med inristade runda ringar, kanske för att göra spelpjäser? Botten vänster: Fiskesänke. Höger: Botten av täljstenskar.

MÅLSÄTTNING

Syftet med projektet var att övervaka och dokumentera eventuella intakta kulturlager som kunde komma i beröring i och med utvidgningen av diket som gick igenom Id27384 i Hårvika. Det rådde en del osäkerhet kring hur mycket utav gårdshögen som sedan tidigare hade blivit utplanerad, samt vad de kulturlagerna som registrerats i 2015 bestod utav (Melsæther 2016, s 197–201).

GENOMFÖRNING

DELTAGARE OCH FORTGÅNG

Förarbetet utfördes på Norges Arktiske Universitetsmuseum av Mikael Cerbing (utgrävningsledare) och Alice Sunde Kvalheim (GIS-ansvarig) under en dag. Detta inkluderade även hämtning och packning av bil på fredagen 10/10–2025.

Fältarbetet utfördes av Mikael Cerbing och Alice Sunde Kvalheim mellan den 13/10–2025 till och med den 15/10–2025 och inkluderade körning till och från lokaliteten i Tjeldsund ifrån Tromsø. Det var planerat att fältarbetet skulle ta upp till 5 dagar, men eftersom väldigt lite intakta kulturlager påträffades så kortades detta ned till 3 dagar.

Efterarbetet utfördes av Mikael Cerbing under 5 dagar vintern 2025.

Anja Roth Niemi har varit projektledare och har utarbetat projektplanen.

Nasjonallaboratoriene for datering på NTNU Vitenskapsmuseet har daterat kolproverna.

UNDERSÖKNINGSFÖRHÅLLANDEN

För tiden på året och platsen på jorden så hade vi förvånansvärt goda förhållanden. Tisdagen var lite blåsig och kall, men i övrigt så var det inget att anmärka på.

KONTAKT MED INITIATIVTAGARE OCH ANDRA

I förkant av projektet så hade undertecknad kontakt med entreprenör Pertenta AS för att organisera uppstart. Likaså hade vi kontakt med först Lisbeth Edvardsen och sedan Liss Einem på Veivesenet för att kunna låna ett kontor på Rødskjer så vi kunde lasta upp dokumentation. All kontakt fungerade utmärkt.

UNDERSÖKNINGSMETOD OCH DOKUMENTATION

FÄLTMETOD

Diket utvidgades med grävmaskin av lärling Kevin Forsland under övervakning av Håvard Hausmann Eriksen (Pertenta AS) och medverkande arkeologer ifrån Norges Arktiske universitetsmuseum.

I allt 21 stycken profiler grävdes på olika platser i dikesprofilen inom kulturminnets avgränsning. Dessa krafsades fram och rätades ut, varpå de dokumenterades och diagnostiska fynd ifrån profilen mättes och samlades in.

DOKUMENTATION

Området som skulle övervakas fotograferades i förkant av övervakningen och diket mättes in som det såg ut när vi ankom till lokaliteten. När diket var färdiggrävt så fotograferades alla små profiler som vi grävt i det och mättes in. Ett möjligt intakt kulturlager i den nordvästra delen av diket dokumenterades med fotogrammetri och foto. Diket mättes in i efterkant av utvidgningen och fotograferades. Fynd och prover mättes in med GPS.

Till dokumentation användes en Sony DSC-RX100M3 kamera och en Trimble GPS.

PROVTAGNING

Två kolprover togs ur det möjligen intakta kulturlagret A128 i den nordvästra profilen C120. Dessa mättes in med GPS, torkades och sändes in för datering.

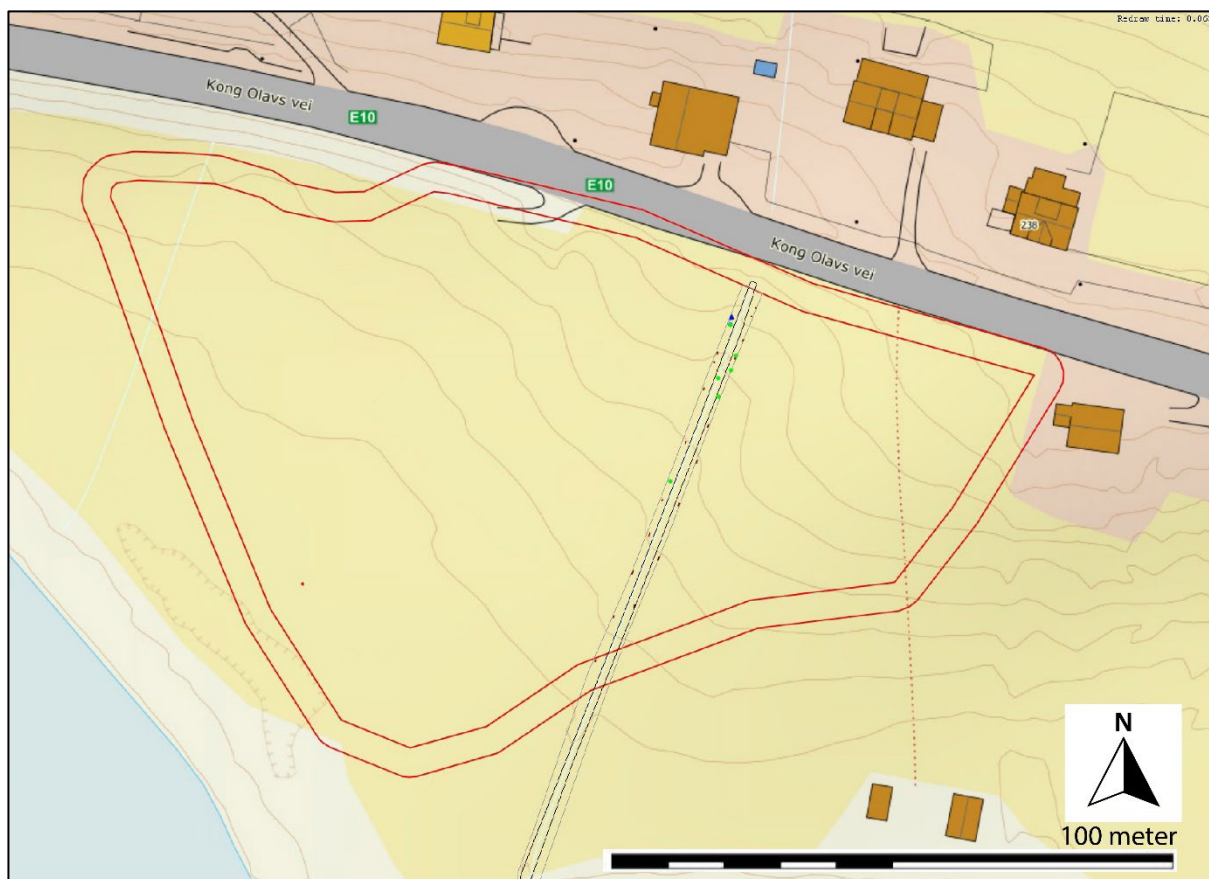
KÄLLKRITISKA FÖRHÅLLANDEN

På grund av att grävmaskinen endast hade lov att köra på östsidan av diket, och att vi ansåg att chansen för att träffa på intakta kulturlager var minst på västsidan, så bad vi dem främst att vidga den västra sidan av diket. Detta gjorde det lite svårt för maskinisten att öppna ytan i nivåer ifrån topp till botten med normal grävmaskinsöppnings metodologi. Vilket kan ha lett till att det grävdes ned hårdare i undergrunden än vad som skulle ha gjorts vid ett normalt fältarbete. Medverkande arkeologer var dock närvarande under hela öppningen, så det är inte en särskilt stor chans till att några intakta kulturminnen missades under arbetet.

OBSERVATIONER OCH RESULTAT

ÖVERVAKNINGEN

Diket som skulle utvidgas var nedgrävd igenom den östra delen av lokaliteten, ungefär i nordnordöstlig mot sydsydvästlig riktning. Diket var ursprungligen ca 110 meter långt och 1,5 meter brett. Ungefär 75 meter av diket gick igenom lokaliteten och dess säkerhetszon.



Figur 6: Dikets placering igenom lokaliteten.

Likt som det är beskrivet ovan så kunde inga anläggningar identifieras under övervakningen, varken nedgrävda i sterilen eller i jordmassan däröver. Högst upp i nordväst i diket så påträffades dock ett område på ca 1,5 meter av vad som såg ut att kunna vara relativt oförstörda kulturlager (A128). Detta område rätades ut med en profil (C120).

A128 låg placerat mellan vad som såg ut som en förhöjning i den sterila marken i sydsydväst och en större, troligen naturligt placerad sten i nordnordöst (Figur 7). Dessa naturliga fenomen i marken kan ha varit anledningen till att vi precis här hade en bit med till synes mindre förstört kulturlager. A128 framstod som ett nästan svart, fett kollager med en del organiska rester inblandade i massan. Trots att en del ben kunde ses i matjorden över detta lager så var det inte några synliga ben i A128. Två kolprover blev tagna ur lagret, PK125 i dess nordliga del och PK126 i sed sydliga. Ett fragmenterat skår samt handtaget till en trolig *stjertepotte* blev också funnen i direkt relation till A128 (F127/Ts16536.17).

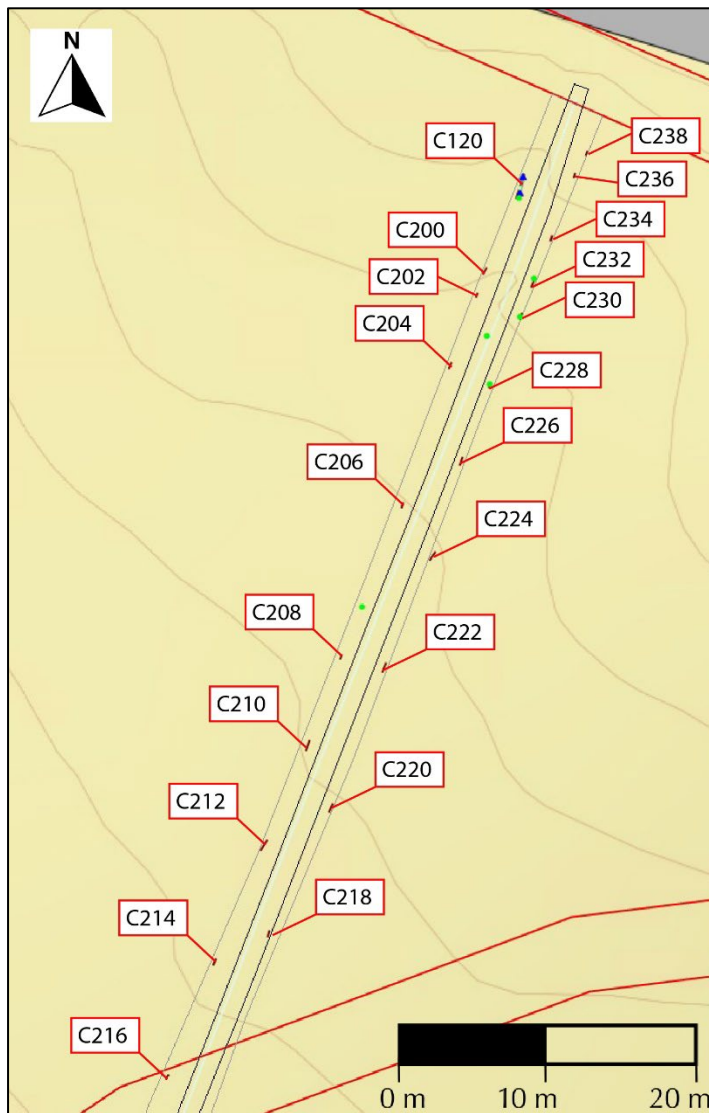
A128 så också ut att vara "förseglad" av ett lager av matjord som hade en hel del skalsand inblandat i sig. Denna skalsandupplandade matjord kunde vag ses i någon av de andra profilerna som grävdes i dikeskanten, men det var definitivt tydligas i relation till A128. Möjligen kan även detta lager ha varit ett mer orört kulturlager, men det är mer osäkert.

Under A128 låg ett något uppblandat lager av grusig matjord med en hel del småsten. Lagrets färg



Figur 7: C120 med utmärkta lager. Med uppblandad matjord menas främst matjord men med en del gårdshögsmassa uppblandat i matrisen. Profil riktad mot öst.

varierade lite mellan mörkbrun till mellanbrun och det kan ha varit en del mindre kolbitar i lagret, troligen inträngande ifrån A128 ovanför. Detta tolkades som ett äldre matjordslager som var på platsen då aktiviteten startade upp, men det är möjligt att även detta lager kan ha varit ett kulturlager. Inga fynd påträffades dock i detta lager.



Figur 8: Placering och numrering av profilerna som sattes i diket. De två mörkare strecken är diket innan utvidgning, de två ljusare strecken visar på diket efter utvidgning.

Utöver profil C120 så grävdes sammanlagt 20 mindre profiler genom olika platser på dikesprofilen. 10 (inklusive C120) på den västra sidan, och 11 på den östra sidan. Förutom i C120 så kunde vi inte finna några spår av orörda kulturlager (Figur 8).

I flera, men inte alla, profiler så var det möjligt att identifiera ett lägre lager under matjorden som ofta var mörkare, men ibland ljusare eller mer uppblandat i färg och konsistens, än matjordslagret ovan. Detta lager var vanligtvis tunt, sällan över 5 cm i tjocklek men kunde uppnå en viss mäktighet i främst de nordliga profilerna. I för exempel C204 så kan det ha varit upp mot 15 cm i tjocklek. Och i C202 så påträffades närmare 40 cm med vad som kan ha varit omrörd stratigrafi. Syd om C210 i väst och C220 i öst så kunde detta lager bara ses som mindre fläckar i profilerna.

Inga klara anläggningar kunde ses i någon utav profilerna. Det närmaste var i C210 vilken hade en mindre avrundad försänkning i sin nordliga

del. Lagret i försänkningen var dock densamma som matjorden ovanför, så det är nog mer troligt att detta var hålrummet efter en sten eller något liknande, snarare än en arkeologisk anläggning.

I C234 och möjligen i CC238 så var det en del mellanstora stenar i botten av profilerna. Placerade i dessa till synes mer kulturpåverkade lager som vi sett i botten av ett flertal av profilerna. Dessa skulle möjligen kunna vara spår av strukturella element som tidigare stått på gårdshögen men som nu har blivit omrörda.

I de flesta profiler förutom de 4–5 mest sydliga så påträffades det fynd av olika slag. Främst var det olika sorters djurben som kunde ses och som även hade den största spridningen på ytan. Till synes främst ben från får, men vi gjorde ingen systematisk insamling av dem eftersom kontexterna var omrörda, så de är inte identifierade av en osteolog. En del fiskben och vad som bör ha varit ben ifrån kor kunde också identifieras. Endast ett ben samlades in, och det kom ifrån C230 (tillsammans med lite keramik, F241), vilket identifierades som höger tibia från en get eller ett får.

I den nordliga delen av diket så var det en mer eklektisk samling med fynd. Fortfarande mestadels ben, men även keramik, fönsterglas, någon enstaka sönderrostad järnklump och porslin blev identifierat. En del exempel på keramik som möjligtvis kan ha haft en viss ålder, ett ben, en bensyl, en eldflinta samt två bitar glas samlades in ifrån de olika profilerna, medan resterande fynd kasserades.



Figur 9: Exempel på profiler. Överst till vänster: C234. Överst till höger: C204. Nederst till vänster: C230. Nederst till höger: C210

När diket var färdiggrävt så var dess bredd utökad till mellan 3,4–4,0 meter. Längden var inte helt oväntat densamma.

Fynd

Fynden som samlades in under övervakningen katalogiserades under ts.nr 16536, vilken nu består av sammanlagt 17 nummer. Ts16536.1 & 2 är de två kolproverna som samlades in och sändes till datering, resterande 15 nummer består av fynd som främst samlades in ifrån de framrensade dikesprofilerna. Men även två lösfynd, det ena ifrån diket och det andra ifrån dikeskanten.

Fynden samlades in som exempel på vad som fanns i massorna på fältet. De är inte insamlade efter en konsekvent insamlingsmetod utan endast som exempel. Även om flera bitar med porslin identifierades så samlades inte några av dessa in. Detsamma gällde diverse aluminiumsboxar samt glas som tydligt kom ifrån moderna föremål.

Sammanlagt består fynden av 1 eldflinta, 2 glasbitar, en bit av en tibia (troligen från ett får/get), en enkel bensyl och sammanlagt 21 bitar med keramik fördelat på 10 Ts.nr.

Eldflintan är en liten numera nästan rund bit med en liten fläck med cortex på ena sidan, så troligen från början en liten bit med strandflinta som man samlat in.

Benet samlades in eftersom det låg med några andra fynd som också samlades in, samt för att visa på bevarandeförhållandena för ben som de såg ut när vi var på lokaliteten.



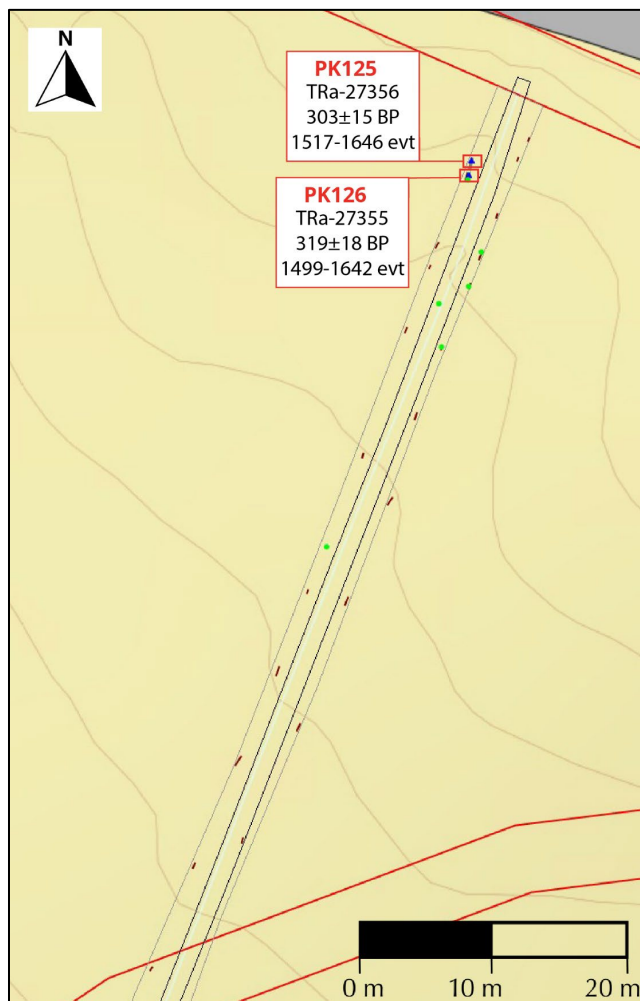
Figur 10: Exempel på fynd som samlades in. Överst TV: Bensyl. Överst mitt: Fat av möjligt proto-stengods. Övre TH: Bukskår av bellarmine kruka. Underst TV: Möjlig Wesa/Werra skår. Unders TH: Bit av vit och orangemålad beige keramik.

Glasbitarna är dels ett litet skår från en möjlig glasbägare av en lätt blåaktigt glastyp med en hel

del bly i sig. Den andra är troligen en bit av ett mer eller mindre modernt fönsterglas.

Bensylen kommer ifrån diafysen av ett obestämbar rörben ifrån ett större landbaserat däggdjur, troligen ko eller möjligen häst. Den ena änden är tydligt tillskuren på insidan av benet för att ge en spets, medan den andra änden är mer grovt tillhuggen. Det är möjligen spår av slitage på utsidan av den spetsiga änden. Troligen så är detta som sagt en syl av något slag, kanske för att göra hål i grövre material som skinn och läder.

Keramikbitarna är en rätt blandad kompost. 5 av Ts.nr (och 12 av fynden) består av troligt rödgods och av dessa kommer 4 ifrån olika *stjertepotter*. 3 av Ts.nr kommer ifrån olika typer av vit till beige keramik, var av en möjligen kan vara av någon typ av proto-stengods, alternativt extremt dåligt porslin. Tre bitar (Ts16536.9) kommer ifrån ett troligt Weser/Werra-fat (dess oxblod-röda färg får undertecknad att luta mot att det är ett Werra fat, men detta är osäkert), och kan med detta vara ifrån andra halvan av 1500-talet. Den sista insamlade keramikbiten var ett bukskår ifrån en bellarmine kruka, också känd som *bartmannskrukke*. Biten har den klassiska bruna saltdekoren med ett blomstermönster som dock var blåfärgat. Stengodset producerades först i Köln och sedermera i grannstaden Frechen och dateras till mellan 1500-talet och upp till 1800-talet.



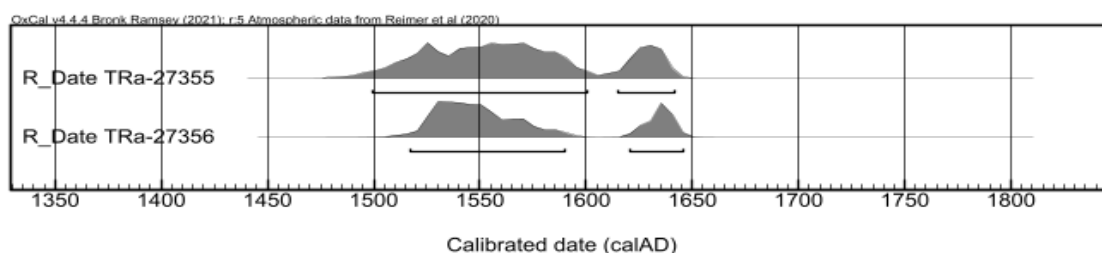
Figur 11: Placeringen och dateringen av de två kolproverna.

Prover

Endast två kolprover blev tagna under övervakningen. Dessa var PK125 och PK126, vilka båda blev tagna ifrån lager A120 i den mest nordvästra delen av diket.

PK125 daterades till 1517–1646 evt och PK126 till 1499–1642 evt. Probabiliteten i de båda dateringarna går mot en äldre datering. 74% att PK125 är mellan 1517–1590 evt och 76,7% att PK126 är mellan 1499–1600 evt.

Tendensen i dateringarna pekar mot att lagret var ifrån mitten till någon gång under andra halvan av 1500-talet. Vilket överensstämmer med det fåtal daterbara fynd som samlades in ifrån undersökningen.



Figur 12: OxCal plott av de två kolproverna.

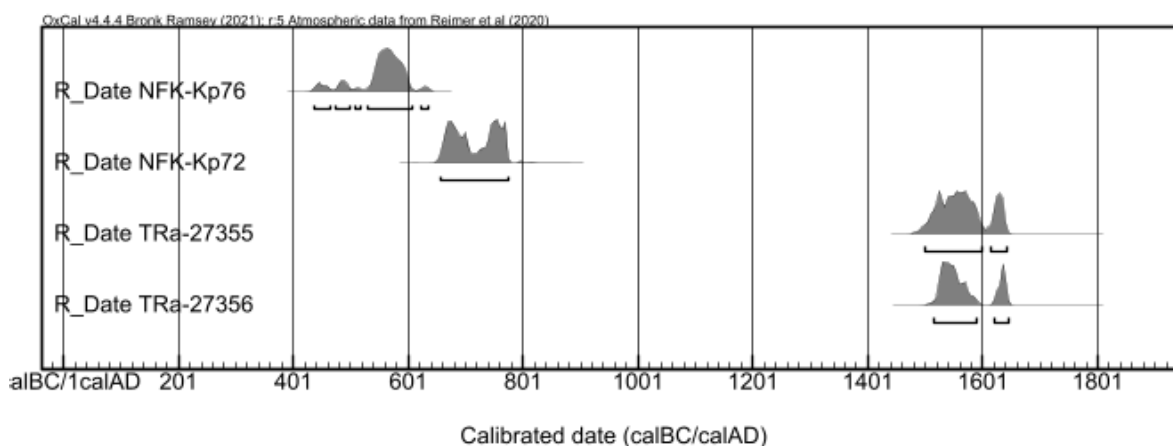
DISKUSSION

Övervakningen av dikesgrävningen på Tofta kunde överlag underbygga att de skriftliga beskrivningarna ifrån 1875 i det minsta överrenstämmer med det vi såg på denna del av gårdshögen. "Haugen blev i Høst udkastet fuldstændig paa Tromsø Museums Bekostning under Tilsyn af Hr. Telegrafist Aslachen [...]" (Whinter 1875, s 43).

I ca 2/3 delar av dikets utsträckning från nord mot syd, så var det förhållandevis lätt att identifiera ett tunnare omrört lager under matjorden. I detta påträffades det av och till fynd av olika slag, samt vanligtvis ben. Detta överensstämmer med hur man skulle kunna förvänta sig att massorna från en "fullständigt utkastad" gårdshög skulle kunna se ut rätt exakt 150 år senare. Det är inte möjligt att utifrån förundersökningsrapporten (Melsæther 2016, s 197–201) helt läsa ut hur de definierade avgränsningarna av "kulturlagret" på lokaliteten (se Figur 1). Men det framstår som realistiskt att detta kulturlager är detsamma som vi identifierat i botten på våra profiler. Om detta lager endast består av utkastat gårdshögsmaterial, eller om det är en blandning av detta och för exempelvis fossil åkermark, må dock framtida undersökningar besvara.

I de fyra sydligaste profilerna som vi grävde så var det svårt att se detta lager, även om bland annat ben påträffades också i dessa profiler. Men det ser rätt troligt ut som om lagret i det minsta blir alltmer otydligt ju längre syd man kommer på lokaliteten. Detta tycks vara i motsättning till vad NFK identifierade i den östra delen av lokaliteten, där kulturlagret tycks vara rätt kraftigt (jmf Melsæther 2016, figur 209, s 199).

Den delen med till synes oberört kulturlager som vi dokumenterade i den mest nordvästra delen av diket tycks vara lämningarna av aktivitet som skett under 1500-talet till kanske början av 1600-talet. En inte ovanlig datering ifrån gårdshögar, men vanligen en datering som kommer en bit upp i massorna och inte vid sterilen. Detta skulle kunna förklaras av att diket gick i utkanten av den ursprungligen registrerade gårdshögsavgränsningen, och med det indikerar på sena, "utflytande" aktivitet ifrån den primära gårdshögsaktiviteten.



Figur 13: Samlade dateringar ifrån lokaliteten, 2015 (NFK) och 2025 (TRa).

Om vi jämför dateringarna som kom ut ifrån övervakningen i 2025 med de som togs från förundersökningen i 2015 så är det dock en mycket stor diskrepans. Förundersökningen visade på aktivitet i området ifrån folkvandringstid/merovingertid medan övervakningen pekade mot senmedeltid/renässans. Att dessa aktiviteter är direkt relaterade till varandra må ses som att ha en väldigt låg trolighet. Snarare så bör lokaliteten ses som flerfasig. Något som inte är särskilt förvånande då Hårvika och området runtomkring har en god del aktivitet ifrån äldre stenåldern och upp till modern tid (Melsæther 2016; Oppvang, Bruun & Kjellman 2025). Dateringar ifrån området diskuteras också närmare i Cerbing 2025b. Utifrån övervakningen (?) 1874–1875 så tolkas det också som om att lokaliteten skall ha haft aktivitet ifrån vikingatid/medeltid. Något som inte har kunnat bevisas i detta arbete, men som framstår som troligt när vi ser samlat på när gårdshögar har en tendens att etableras.

När det kommer till frågan om det är något mer som är bevarat av gårdshögen på Tofta, så är det lite olika meningar. NFK ansåg att de kunde identifiera den gamla lokalitetsavgränsningen som en "rundoval forhøyning 3–5 moh like vest for det stående våningshuset på høyden [...]" (Melsæther 2016, s 198). Men de kunde inte påträffa gårdshögsmassor här, troligen på grund av i modern tid påförda jordmassor. Undertecknad hade svårt att se denna förhöjning. Men i dikesprofilen så var det tydligt hur den sterila jorden förhållandevis skarpt gick uppöver mot öst i de nordligaste profilerna vi gjorde. Detta får denne författare att se för sig att denna förhöjning är en del höjden i öst, och att gårdshögen liksom källorna säger, är (i det närmaste) "fullständigt utkastad". Att från början placera gården på en naturlig förhöjning i landskapet är också något som vi ser av och till. Detta leder till naturlig dränering av platsen där man bor, samt bättre översikt över närområdet. Utan att öppna upp området öst om diket, det som ursprungligen var dokumenterat som gårdshögen, så kan vi dock inte vara helt säkra på detta. Och även om de kastade ut alla gårdshögsmassor i 1875, så är chansen fortfarande god att spår kvarstår av den ursprungliga bosättningen på platsen som nedgrävningar av stolpar och gropar i sterilen.

LITTERATUR

Bertelsen, R. 1979. "Farm mounds in North Norway, a review of recent research" i *Norwegian archaeological review*. Vol. 12, No 1. <https://doi.org/10.1080/00293652.1979.9965313>

Bertelsen, R. 2019. "Om tilkomsten av boplasshauger fra jernalder og mellomalder. Et essay om forskningshistorie og endring i fortolkning av en karakteristisk kulturminnetype i det nordlige kystlandskapet" i Berge, R. & Henriksen, M. (red) *Arkeologi og kulturhistorie fra norskekysten til Østersjøen. Festskrift til professor Birgitta Berglund*. VITARC 11, Trondheim.

Cerbing, M. 2025a. "Ringtunet på Rødskjær", *Tromura*. Tromsø, Norway, (1). doi: [10.7557/trm.8149](https://doi.org/10.7557/trm.8149).

Cerbing, M. 2025b. "Haubakken – kokegroper fra eldre jernalder" i Oppvang, J., Bruun, I. M. and Kjellman, E. (2025) "Arkeologi langs Hålogalandsvegen: Samlede resultater fra de arkeologiske undersøkelsene langs Hålogalandsvegen 2020-2022", *Tromura*. Tromsø, Norway, (2). doi: [10.7557/9vtmrb52](https://doi.org/10.7557/9vtmrb52).

Engedal, Ø. 2010. *The bronze age of Northwestern Scandinavia*. Universitetet i Bergen

Hole, J. & Mikalsen, R.J.A. (red) 2016. *Hålogalandsvegen 2015 og 2016. Arkeologiske registreringer i Kvæfjord, Harstad og Skånland kommune feltsesongen 2015 og 2016*. Troms fylkeskommune.

Krokmyrdal, T-K. 2020. *Vareutveksling gjennom 1100 år? Arkeologisk undersøkelse av mulig vareutveksling i jernalder og middelalder på Sandtorg, Harstad kommune*. MA oppgave. Norges arktiske universitet. <https://doi.org/10.5617/pt.9254>

Melsæther, S.G. (red) 2016. *Hålogalandsvegen 2015 og 2016. Rapport fra arkeologiske undersøkelser*. Nordland fylkeskommune.

Nielsen, A.R. 1990. *Fra steinalder til 1700-tallet. Lødingen, Tjeldsund og Tysfjords historie IV*. Lødingen, Tjeldsund og Tysfjords kommuner.

Niemi, A.R. 2025. *Prosjektplan. Tofta, Hårvika. Gbnr 17/1, 3, 11, Tjeldsund kommune, Troms fylke*. Opublicerad projektplan, Norges arktiske universitetsmuseum, Tromsø.

Oppvang, J., Bruun, I.M. & Kjellman, E. (red) 2025. *Arkeologi langs Hålogalandsvegen. Samlede resultat fra de arkeologiske undersøkelsene langs Hålogalandsvegen 2020-2022*. Tromura, UiT – Norges arktiske universitetsmuseum, Tromsø. <https://doi.org/10.7557/9vtmrb52>

Romundset, A. 2022. *Rapport fra NGUs arbeid med strandforskyvning ved Tjeldsundet 2021-2022*. Norges geologiske undersøkelser.

Skandfer, M. 1997. *Čoarverbasttet. Samiske hornskjeer fra middelalder til moderne tid*. Stensilserie B, nr 47. Universitetet i Tromsø, Tromsø.

Wickler, S., Niemi, A.R. & Jørgensen, R. *In press. Forskningsutgraving i nausttufter på Sand og Tofte, Tjeldøya, Tjeldsund kommune, Troms og Finnmark fylke*. Norges arktiske universitetsmuseum – UiT.

Winther, T. 1875. *Tromsø museums tilvæxt af oldsager i 1875*. Tromsø

VEDLEGG

Mikael Cerbing
 UiT Norges arktiske universitet
 Lars Thørringsvei 10
 9006 Tromsø

mikael.cerbing@uit.no

Measurement references:
 Seiler et al., Radiocarbon 61(6), 2019

Calibration references:
 OxCal v4.4 Bronk Ramsey (2021), r:5
 Atmospheric data from Reimer et al (2020)

Sample Name	Fraction	14C content (pMC)	14C Age (rounded)	d13C (from AMS system)	Calibrated Age Ranges	Wood species	% C	mg C	Fraction Yield(%)	14C Age (not rounded)
Ts16536.1 (PK126)	Betula sp. -1p., Alkali residue	96.10 ± 0.20	320 ± 20 BP	-24.5 ± 0.5 ‰	68.3% probability 1521AD (9.9%) 1531AD 1538AD (46.1%) 1585AD 1623AD (12.3%) 1636AD 95.4% probability 1499AD (76.7%) 1600AD 1615AD (18.8%) 1642AD	Betula sp. - 1 piece;	65	1.81	43	319 ± 18 BP
Ts16536.2 (PK125)	Betula sp. -1p., Alkali residue	96.30 ± 0.16	305 ± 15 BP	-26.2 ± 1.0 ‰	68.3% probability 1524AD (54.2%) 1559AD 1631AD (14.1%) 1641AD 95.4% probability 1517AD (74.0%) 1590AD 1621AD (21.4%) 1646AD	Betula sp. - 1 piece;	66	1.72	39	303 ± 15 BP