

# FAUSKEVÅG 1

## BOPLASS FRA MELLOMMESOLITIKUM

av Alice Sunde Kvalheim

Kommune og fylke	Harstad, Troms
Askeladden ID	214628
Museumsnummer	Ts16149
Kulturminnetype/ strukturer	Boplass
Utgravningsleder	Alice Sunde Kvalheim
Feltledere	Kenneth Skaldebø og Emilie Grønnegaard Greve Jørgensen (GIS)
Feltmannskap	5 personer
Tidsrom	01.06 – 07.07.22
Dagsverk i felt	170 dv
Metode	Maskinell avtorving og konvensjonell steinaldergraving
Avtorvet areal	606,9 m <sup>2</sup>
Dv med maskin	20 dv
Utgravd areal (fordelt på lag)	Lag 12: 102,5 m <sup>2</sup>
Utgravd volum	10,25 m <sup>3</sup>
Volum pr dagsverk	0,07 m <sup>3</sup>
Hoh.	42 meter
Funn	3148 littiske funn
C14-dateringer	8200 f.Kr., 7600 f.Kr., 5600 f.Kr. og 5000 f.Kr.
Datering	Mellommесolittikum

### BAKGRUNNEN FOR UNDERSØKINGANE

Lokaliteten vart registrert av Troms fylkeskommune sommaren 2015. Registreringa føregjekk i samband med prosjektet E10 Hålogalandsvegen.

Lokaliteten vart påvist ved hjelp av prøvestikking av eit flatt område, inne i ein liten blandingsskog. 25 stikk vart tatt på flata, der sju var positive. Det vart til saman funne 89 littiske funn i dei positive prøvestikka. Desse stikka fordelte seg på to klynger med eit område i midten som bestod av berre negative prøvestikk. Fylket peiker difor på moglegheita for at lokaliteten består av to separate aktivitetsområde. Prøvestikka viste at heile flata bestod av same stratigrafien. Lokaliteten vart avgrensa av både prøvestikk og topografi då lokaliteten ligg på ei naturleg avgrensa flate.

Det vart ikkje funne noko daterbart materiale under forundersøkingane. Funna var hovudsakleg av flint og viser produksjon av flekker med trykkteknikk, ei fin konisk mikroflekkekerne vart også funne. Trykkteknikken er antatt å komme til området i mellom-mesolittikum og dette var difor førebels datering på lokaliteten (Hole et al., 2016, s. 115–118).

### PLASSERING

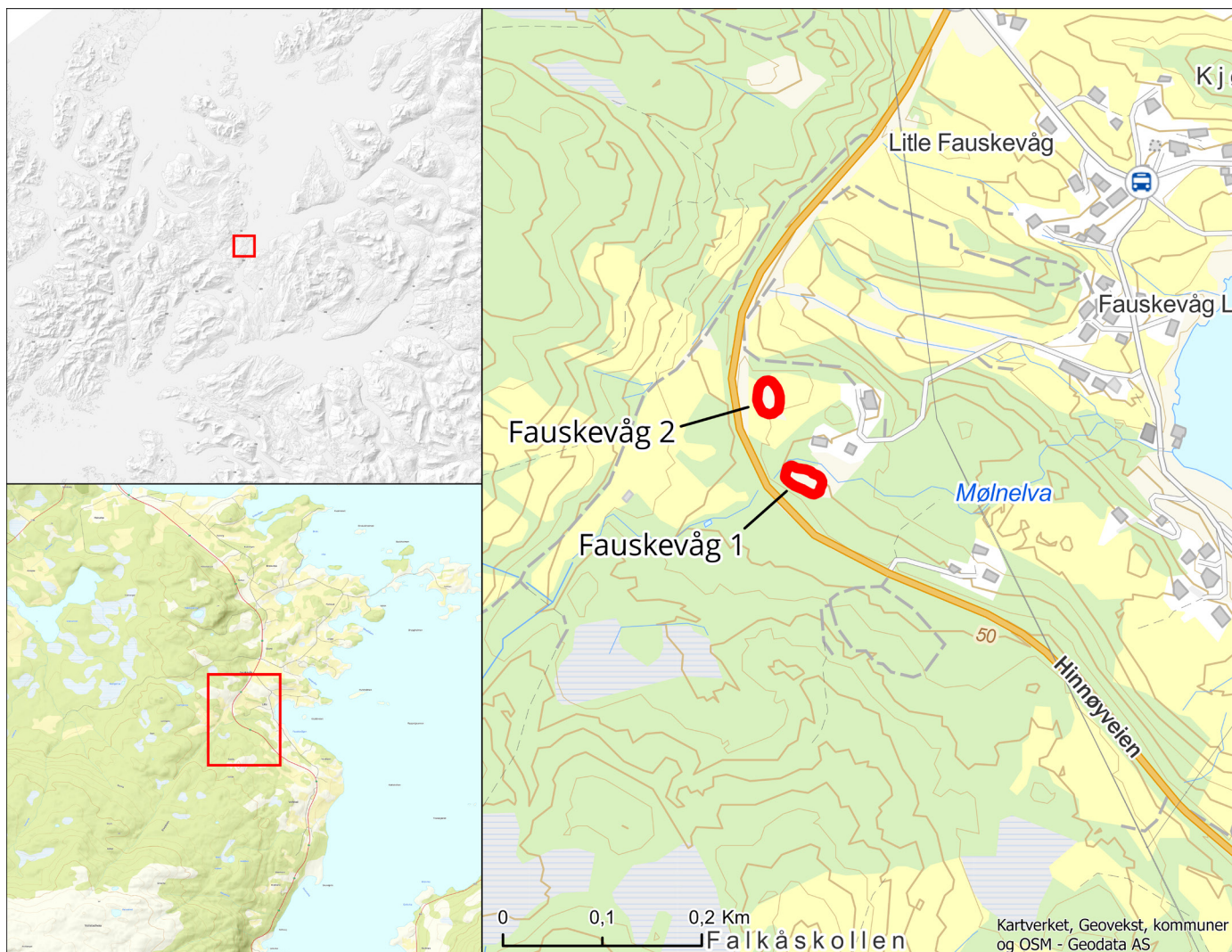
Lokaliteten ligg i Lille Fauskevåg, ca. 3,4 km nord for Tjeldsund Bru i Harstad kommune (sjå Figur 1). Området består av einebustadar og småbruk, samt ulike typar naturområde utan utbygging. Fauskevåg ligg i dag i tett relasjon til sjø, fjellområde, skogsområde og våtmarksområde.

Lokaliteten ligg på ei flate med ein undergrunn som består av lett silthaldig sand, noko som bidrar med god drenering på lokaliteten. Flata er naturleg avgrensa i nord-vest, nord og nord-aust av ei bratt skråning ned mot ei lita elv, i aust er det ein slak nedoverbakke vidare inn i skogen og i sør og sørvest er det ei lita skråning, bestående av grunnfjell og vegfylling, opp mot Rv 83.

Det er lite utsyn frå lokaliteten i dag då området rundt består av blandingskog og granskog. Utsynet frå flata i forhistoria var nok også noko avgrensa både nordover og sørover på grunn av topografien. Ein ville derimot hatt full utsikt over det nordlege innløpet til Tjeldsundet samt innløpet til Astafjorden dersom skogen som er der i dag, var vekk. Lokaliteten har nok ikkje vore i direkte le for vinden, men topografien består av slake bakkar og haugar slik at lokaliteten kanskje har fått litt le frå desse.

Berre 60 m. i luftline, nord/nord-vest for Fauskevåg 1 ligg det endå ein steinalderlokalitet som heiter Fauskevåg 2.

Fauskevåg 1 ligg inne på eigeidomen til ein gard. Akkurat det område lokaliteten ligg på har ikkje vorte nytta til dyrking eller liknande i nyare tid. Lokalitetsflata er dekt av blandingskog hovudsakleg bestående av bjørk, or, rogn og



Figur 1 Fauskevåg 1 sin plassering i Noreg

selje, det er mogleg at mindre husdyr har beita på området. Topografien på garden og eigedomane rundt lokalitetsflata består av dyrka mark, utmark, blandingsskog og planta granskog. Lokaliteten ligg ca. 380 m frå dagens strandlinje.

## MÅLSETJING

### PROBLEMSTILLING

I Troms og Nordland er det gjort svært få undersøkingar av lokalitetar som daterast til den eldste delen av steinalderen, dvs. før 5000 f.Kr. og materialteknologiske studiar har ikkje vore prioritert. Dette resulterer i at vi, til ei viss grad, manglar kunnskap om alle aspekt ved busetjingane, reiskapane og menneska som budde i området i denne tidsperioda.

I Finnmark er det gjort ein heil del arkeologiske undersøkingar, og desse lokalitetane vart nytta til å produsere ein

kronologi for fylket og til dels Nord-Noreg som landsdel (Olsen, 1997). Det er generell einighet i dag om at denne kronologien er utdatert og ikkje representativ for Troms og Nordland. Det er gjort nokre undersøkingar i både Troms (Tønsnes Havn, Stangnes Syd og Bergli) og Nordland (Kvefshaugen og Mohalsen) i nyare tid som allereie har auka kunnskapen vår betrakteleg, men som også vil fungere som grunnlaget for komparative studiar i framtida (Bjerck et.al., 2016; Breivik, 2009; Gjerde & Hole, 2013; Grydland & Arntzen, 2014; Nergaard & Oppvang, 2014). I prosjektplanen er det poengtert at vi har som mål å auke kunnskapen om steinbrukande tid i Sør-Troms og Nordland, og eit spesielt fokus skal ligge på kystlandskapet som ressurs og avgrensing for busetjing og korleis dette kan ha endra seg over tid.

Fauskevåg 1 er ein lokalitet som har mykje potensiale for å vere med på å svare på desse



Figur 2 Feltarbeid i full sving med avtorving og opprensing.

problemstillingane. Den geografiske plasseringa gjer at den kan brukast til å kople saman den arkeologiske kronologien i Nordland og Troms. Det innhaldsrike littiske materialet frå lokaliteten legg til rette for inngåande teknologiske og komparative studiar. Her er det blant anna potensiale for å identifisere ulike teknologiar og spore korleis, og i kva tempo, desse bevegane seg langs kysten.

## PRIORITERINGAR OG STRATEGIAR

Fauskevåg 1 vart vurdert til å vere upåverka av moderne aktivitet og ha ein relativt høg funnkonsentrasjon. På bakgrunn av registreringsrapporten satt vi oss som mål å dokumentere dei to aktivitetsområda, avgrense desse og grave so mykje av lokaliteten som overhovud mogleg slik at vi samla inn eit så komplett littisk funnmateriale som mogleg. Dette for å ha eit materiale som egner seg for detaljerte, teknologiske studiar/analysar.

Fauskevåg 1 vart også vurdert til å ha ein god undergrunn å ta markkjemiske prøver av, så det vart bestemt at dette skulle prioriterast på

lokaliteten. På førehand vart det ikkje registrert nokre strukturar på lokaliteten, dette gjer det vanskeleg å kommentere på organiseringa av busetjinga. Markkjemiske prøver kan vere med på å identifisere kvar ulike aktivitetar har gått føre seg på lokalitetsflata, og kan difor hjelpe oss med å forstå organiseringa på flata. Ei mikromorfologisk prøve skulle også takast i samband med markkjemiske prøver, då desse skal komplimentere kvarandre. Vi måtte difor ha minst ein profilbenk på lokaliteten. Vi ville også ha profilbenk gjennom aktivitetsområda for å fange opp eventuelle endringar/ulikskapar i undergrunnen (Figur 2).

I Troms og Finnmark fylkeskommune sin registreringsrapport understreka dei at det vart grave eit prøvestikk, som var positivt, langt framme på kanten i det nord/nordvestlege hjørnet av lokaliteten. Denne kanten er bratt og går rett ned i ei lita elv, det er difor mogleg at noko av lokaliteten har erodert ut i dette området. Fylket hadde ikkje moglegheit til å undersøkje dette nærare, og vi valte å nedprioritere det under våre undersøkingar. Grunnen til dette er

at arbeid i skråninga ikkje ville vore foreinleg med HMS-planen vår, og vi meinte at tida var betre nytta oppe på sjølve flata.

## UNDERSØKINGSMETODE OG DOKUMENTASJON

### FELTMETODE

Allereie før avtorving var vi veldig sikre på at det ikkje kom til å dukke opp nokre større strukturar på lokaliteten. Vi hadde likevel eit håp om at det kunne vere lettare strukturar, eller endringar/ulikskapar i undergrunnen som kom fram etter avtorving. Vi valte difor å plassere profilbenkane gjennom det anteke aktivitetsområde.

Etter avtorving vart det tydeleg at vi ikkje hadde noko synleg stratigrafi eller strukturar å ta omsyn til (med unntak av ein flekk med, det vi tolka som, raudbrend sand.), vi valte difor å grave i mekaniske lag på 10 cm (flekken ble dokumentert). Då vi var usikre på kor djupt funna låg, valte vi å separere massane frå dei fyrste rutene som vart grave på kvart av områda, slik at massane frå dei øvste 5 cm vart sålda separat frå dei neste 5 cm. Dette viste oss at den største konsentrasjonen av funn låg i dei øvste 5 cm. Dette gjorde at vi haldt fram med mekaniske 10 cm lag, og vi gjekk ikkje noko djupare på lokaliteten.

### PRØVEUTTAK

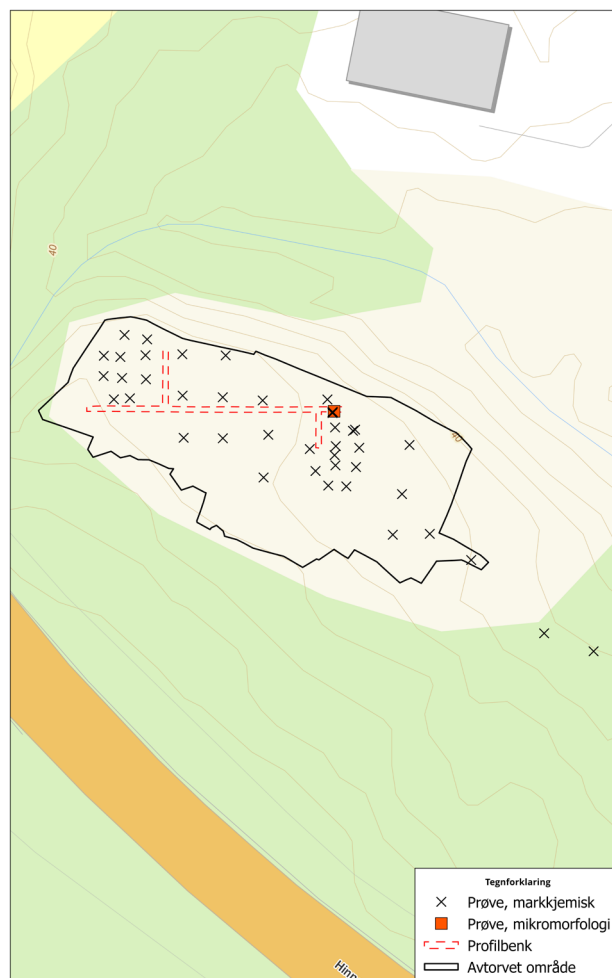
På lokaliteten vart det tatt kolprøver, makroprøver, mikromorfologiske prøver og markkjemiske prøver.

Fauskevåg 1 vart vurdert til å ha gode forhold for markkjemiske analyser allereie før utgravinga tok til. Vi la difor tidleg ei plan for prøvetaking på lokaliteten. Då det tyda på at lokaliteten bestod av to separate aktivitetsområde var fyrste prioritet med desse prøvene å kartleggje desse områda. På dei to aktivitetsområda/funnkonsentrasjonane (område vest og område aust) tok vi prøver med ca. 1 m mellomrom. På resten av aktivitetsflata tok vi prøver med ca. 3 m mellomrom og referanseprøver frå område i direkte nærheit til flata tok vi nokre prøver med ca. 5 m mellomrom. Desse måla vart ikkje fylgt til punkt og prikke då prøvene vart tekne samtidig som arkeologane grov rutene. Dersom ein kvadrant ikkje kom ned til b-horisonten (dette

er den horisonten vi tok prøve frå) prøvde ein på nytt i neste kvadrant, dette er grunnen til at nokre prøver har eit mellomrom på 1,5 m i staden for 1 m. I tillegg til desse vart det tatt markkjemiske prøver i profilbenken, ei prøve frå kvart av dei naturlege stratigrafiske laga. Desse prøvane vart sendt til Miljöarkeologiska laboratoriet ved Umeå universitet i Sverige.

I samband med dei markkjemiske prøvane tok vi også ei mikromorfologisk prøve i profil, rett att med der dei markkjemiske profilprøvane vart tekne (sjå Figur 3). Den mikromorfologiske prøva skal komplimentere dei markkjemiske prøvane, men vil også kunne bekrefte eller avkrefte om sanden i undergrunn er marint avsett.

Lokaliteten hadde ingen gode kontekstar for kolprøver, ingen eldstad, og heller ikkje større konsentrasjonar med kol vart funne. Vi var difor nøydde til å vere litt meir liberale i inntak av kolprøver. Når ein feltarkeolog fann ein flekk kol mens dei grov ein kvadrant, vart den tatt prøve



Figur 3 Kart over markkjemiske prøver og den mikromorfologiske prøva

av. Vi tok ikkje prøver av enkelte betar med kol som dukka opp. Vi såg oss også nøydd til å plukke kol i såldet ved enkelte tilfelle. Vi tok totalt elleve kolprøver frå lokaliteten.

Frå flekken med antatt raudbrend sand vart det tatt inn ei stor makroprøve (ca. 15 l) i håp om å finne daterbart materiale.

På det vestlege feltet var det svært lite teikn på kol, så vi tok inn ein heil kvadrant som makroprøve (ID:28393) i håp om at den skulle innehalde noko daterbart materiale. Denne vart flottert i felt, men ingenting vart funne.

## ERFARINGAR

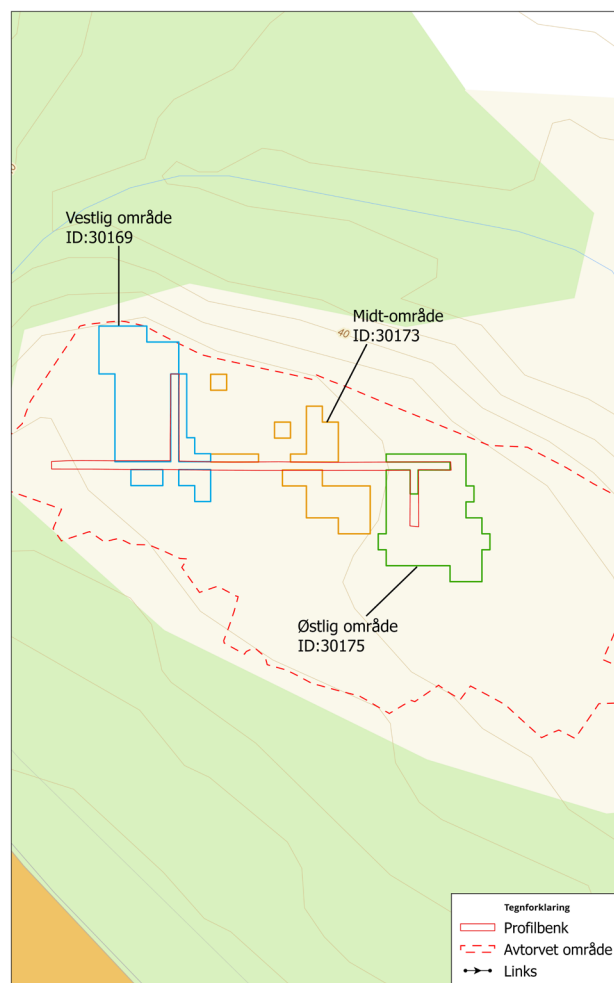
Neste gong ein slik lokalitet skal gravast ville vi nok satt ut færre, eller kortare, profilbenkar. No vart det brukt tid på å måle inn, markere, stikke ut og reinse opp metervis med profilbenkar som enda opp med å ikkje ha noko nytteverdi. Under registreringsarbeidet kunne ein ikkje finne noko teikn på stratigrafi, så dei to «armane» vi satt ut på den lange vest/aust profilen, hadde haldt lenge. Men dette er sjølvstøtt vanskeleg å avgjere på førehand.

Vi burde også gått i gang med å grave med spade så snart vi var relativt trygge på at der ikkje fantes strukturar eller stratigrafi. Hadde vi gjort det, ville vi kunne ha grave endå fleire kvadratmeter og plukka inn endå meir av funnmaterialet.

## OBSERVASJONAR OG RESULTAT

Lokaliteten hadde, som nemnt over, to separate funnkonsentrasjonar. Vi valte å kalle dei to konsentrasjonane for det vestlege området (ID: 30169) og det austlege området (ID: 30175). Vi grov nokre testruter i området mellom funnkonsentrasjonane og då vart det tydeleg at vi også hadde noko funn her, vi enda difor opp med eit midt-område (ID: 30173) òg (sjå Figur 4).

Det vestlege området omfamnar koordinatane 705x 7269y til 715x 7279y. Midt-området omfamnar koordinatane 716x 7265y til 725x 7274y og det austlege området omfamnar koordinatane 726x 7264y til 733x 7271y.



Figur 4 Kart over lokaliteten som viser skilje mellom område vest, midt-området og det austlege området.

## STRATIGRAFISKE FORHOLD

Lokaliteten som heilheit har ein svært enkel naturleg stratigrafi som ikkje endrar seg frå eitt område til eit anna. I toppen finn vi eit lag torv på 6-10 cm. Direkte under denne kjem det eit lyst, nesten kvitt lag med lett silthaldig sand på 6-12 cm. Det silthaldige sandlaget får etter kvart ein meir brunleg/raudbrun farge med ei djupne på 4-9 cm. Til slutt går det over i aurdelle. Aurdella er mørk brun/raudbrun på farge og generelt svært hard.

På lokaliteten vart det grave eitt mekanisk lag på 10 cm (lag 12), totalt 102,5 m<sup>2</sup> vart undersøkt.

## STRUKTURAR

Den einaste strukturen på lokaliteten vart funne på det austlege området, og var ein flekk med rosa sand som vi tolkar som raudbrend sand



Figur 5 Planteikning av flekk med raudbrent sand.

(Figur 5). Denne flekken inneholdt nesten ikkje funn, var 6 cm djup og ca. 2 m x 1,1 m i storleik, i plan. Flekken er nok i realiteten noko mindre då den var veldig utydeleg markert i plan, og det var mykje småflekker rundt hovudkonsentrasjonen (sjå illustrasjon 2). Dette gjer at det ikkje var godt å avgjere akkurat kvar ein skulle setje avgrensinga, vi valte likevel å inkludere dei meir flekkete områda i periferien av strukturen. Det var ikkje noko synleg kol eller skjorbrent stein i strukturen.

## FUNNGJENNOMGANG

### Vestleg område ID:30169

Materialet frå det vestlege området er katalogisert under Ts 16149 med kontekst-Id 30169 og det er registrert totalt 1115 funn på området (sjå Tabell 1).

Flint utgjer 64,4% (718 stk.) av det totale materialet og er dermed det dominerande råmaterialet på området. Kvarts kjem etter med 31,3% (349 stk.), deretter kvartsitt med 2,8% (31 stk.), chert med 1,3% (15 stk.) og til slutt Bergkrystall med 0,1% (1 stk.).

Flint er det råstoffet som har størst

variasjon i forhold til kva gjenstandskategoriar det har vorte nytta til. Vi finn alt frå kjerne til avfall frå kjerneomarbeiding til avslag, flekke og reiskapar. Av totalt 718 flintgjenstandar er det 5,6% (40 stk.) som er varmpåverka og 13,5% (97 stk.) som har rest etter cortex. Underkategorien grå er den mest funnrrike med 441 enkeltfunn. Grå er den underkategorien som har størst variasjon i råstoffet og vi omtalar den som ein samlekategori. Sjølv om vi finn alle reduksjonsstadium i denne kategorien er det vanskeleg å avgjere om ein har heile knakkesekvensar i råmaterialet, men det er truleg at vi har det. Etter grå er det lys fin som er den mest funnrrike underkategorien med 133 enkeltfunn, også her er alle stadium av reduksjon representerte. Det er mindre variasjon i flintmaterialet som blir katalogisert under denne kategorien, difor er det meir sannsynleg at vi har heile reduksjonssekvensar her.

Mikrolittar er den einaste gjenstandstypen som stikk seg noko ut, og dei tre vi har er av underkategoriane heterogen (1 stk.) og mørk fin (2 stk.). Dette er to underkategoriar av flint som vi ikkje finn flekkakerne eller eit større flekkemateriale i.

# FAUSKEVÅG 1

Gjenstander	Bergkrystall	Chert, blandet	Chert, sort	flint, bryozo	Flint, grå	Flint, heterogen	Flint, lys fin	flint, mørk fin	Flint, brent	Kvarts	Kvartsitt, blandet	Kvartsitt, blå	Kvartsitt, fin	Kvartsitt, sort	Grand total	%
<b>Primærtilverka</b>																
Avslag	1	5	4	23	389	8	117	51	37	347	16	1	4	5	1008	90.40%
Bipolar							1	1							2	0.18%
Frontforyning					1		1								2	0.18%
Plattformavslag					1		3			1					5	0.45%
Ryggflekke					2	1									3	0.27%
Vanlige avslag	1	5	4	23	385	7	112	50	37	346	16	1	4	5	996	89.33%
Flekke		1		2	34	2	6	2	2					2	51	4.57%
Mikroflekke		1			4		3	2							10	0.90%
Kjerne					2	2	3	1		1				1	10	0.90%
Bipolar						2		1							3	0.27%
Plattformkjerne					1		2			1					4	0.36%
Uregelmessig					1		1						1		3	0.27%
Kjernefragment					1										1	0.09%
<b>Sekundærtilverka</b>																
Avslag, retusjert		1	2	1	7	1	3	5	1				1		22	1.97%
Annen retusj			1		3		1	1	1						7	0.63%
Konkav enderetusj					2										2	0.18%
Konkav kantretusj							1	1							2	0.18%
Konveks kantretusj					1										1	0.09%
Rett enderetusj			1		1	1	1								4	0.36%
Rett kantretusj		1		1				3					1		6	0.54%
Flekke, retusjert		1			4		1	1							7	0.63%
Konveks kantretusj					1										1	0.09%
Rett kantretusj		1			2		1	1							5	0.45%
Totalretusjerte sider					1										1	0.09%
Mikrolitt, lansett						1		2							3	0.27%
Skraper, av avslag														1	1	0.09%
Stikkel (Midtstikkel)										1					1	0.09%
Grand Total	1	9	6	26	441	14	133	64	40	349	16	1	5	9	1115	100.00%
%	0.09%	0.81%	0.54%	2.33%	39.55%	1.26%	11.93%	5.74%	3.59%	31.30%	1.43%	0.09%	0.45%	0.81%	100.00%	

Tabell 1 Tabell over heile funninventaret frå det vestlege området.

Fire ulike typar kvartsitt er funne på dette området og desse er blandet, blå, fin og sort. Den blandet typen er mest funnrik, men består berre av avslag. Sort type er den nest mest funnrrike og består av både kjerne, flekke, avslag og ein reiskap.

Kvarts er funnrikt på området. Den varierer i kvalitet, men ein god del av materialet verkar ha greie spaltingseigeskapar. Kvartsen er nytta til avslagsproduksjon og materialet verkar komme frå minst to separate reduksjonssekvensar.

### Avslag og fragment

Totalt vart det registrert 1008 avslag på området; 996 av desse er «vanlege» avslag og to av dei er bipolare avslag. Frontfornyingsavslag, opprettingsavslag, plattformavslag og ryggflekker vil bli diskutert under kjerne og kjernemateriale.

Flint er igjen det dominerande råstoffet med 61,6% (614 stk.) av dei vanlege avslaga. Kvarts utgjør 34,7% (346 stk.), kvartsitt står for 2,6% (26 stk.), chert står for 0,9% (9 stk.) og bergkrystall har eitt enkelt avslag, og utgjør difor 0,1%.

### Flekkemateriale

I gjenstandsdatatabasen legg vi inn dette materialet anten som mikroflekk eller flekke, eg har likevel valt å dele inn flekkene inn i smal- og makroflekk. Mikroflekk er flekke med breidde 01 – 8 mm, smal flekke har ei breidde på 8 – 12 mm og makroflekk har ei breidde på 12 mm og oppover.

På dette området vart det funne 10 mikroflekk, 23 smal flekke og 28 makroflekk (sjå Tabell 2).

Ni av mikroflekkene er av flint og ei er av chert. Fire er heile og 6 er fragmenterte. Storleiken på mikroflekkene strekk seg frå 2,5 – 1,6 cm i lengde, frå 0,8 – 0,6 cm i breidde og frå 0,1 – 0,2 cm i tjukkeleik.

Av smal flekkene er 22 av flint og ei av kvartsitt, og av makroflekkene er 26 av flint, ei av chert og ei av kvartsitt. Typen Grå flint er

Flekketype	Flint	Chert	Kvartsitt	Total
<b>Mikro</b>	9	1		10
Hel	4			
Proksimal	1			
Medial	2			
Distal	2	1		
<b>Smal</b>	22		1	23
Proksimal	5			
Medial	14			
Distal	3		1	
<b>Makro</b>	26	1	1	28
Hel	3			
Proksimal	2		1	
Medial	20	1		
Distal	1			
<b>Total</b>	57	2	2	61

Tabell 2 Tabell over flekkematerialet frå det vestlege området.

den vanlegaste blant flekkene med 34 stk. Begge flekkene av kvartsitt er av typen sort. Berre tre av flekkene er heile, mens 48 er fragmenterte – 34 av desse fragmenta er medialfragment og medialfragment utgjør difor 66,6% av alle smal- og makroflekker. Storleiken på smal flekkene strekk seg frå 1,1 – 0,9 cm i breidde og frå 0,15 – 0,4 cm i tjukkeleik (lengde manglar då ingen av smal flekkene var heile). Storleiken på makroflekkene strekk seg frå 6,5 – 5,9 cm i lengde, frå 1,9 – 1,2 cm i breidde og frå 0,1 – 0,6 cm i tjukkeleik.

### Kjerne og kjernemateriale.

Kjerne utgjør til saman 0,9% (10 stk.) av materialet frå området. Det er tre ulike typar kjerne til stede og desse er; plattformkjerne (4 stk.), bipolar kjerne (3 stk.) og uregelmessig kjerne (3 stk.).

Av dei fire plattformkjernane er tre av dei av flint og ei av kvarts. Ingen av desse er koniske flekkkjerne, då kjernane er svært små og heilt oppbrukte er det umogleg å sei om dei kan ha vore koniske til å starte med. Dei har likevel eit liknande konsept som koniske kjerne med ei stor hovudplattform og ein vinkel på under 90°. To av desse (Ts16149.89 og Ts16149.127) har vore understøtta, og begge har rest etter cortex. Ts16149.127 har truleg vore forsøkt redusert bipolar til slutt.

Plattformkjerna av kvarts (Ts16149.21) er tilverka på eit avslag og har ei svært stor oval/kvadratisk plattform, og har ein lav front. Kjerna har vore understøtta. Dei tre bipolare kjernane er alle av flint og ei av desse (Ts16149.105) har rest etter cortex.

Av dei uregelmessige kjernane er to av flint og ei av kvartsitt. Dei to av flint er begge relativt små og det er vanskeleg å identifisere noko reduksjonsstrategi. Dei er begge slått i fleire retningar, og den eine har truleg vorte forsøkt redusert bipolar på eit tidspunkt. Den siste av desse kjernane er av sort kvartsitt. Denne er større enn flintkjernane med eit største mål på over 6 cm. Denne er slått i mange ulike retningar.

Av lys fin flint har vi tre plattformkantar og eit frontfornyingsavslag. Av grå flint har vi ei plattformskive, eit frontfornyingsavslag og to ryggflekker; den eine av desse er eit medialfragment. Eit stort plattformavslag/plattformskive av kvarts vart også identifisert.

Gjenstand	Flint, bryozo	Flint, grå	Flint, heterogen	Flint, lys fin	Flint, mørk fin	Flint, brent	Kvarts	Kvartsitt, blandet	Kvartsitt, blå	Kvartsitt, sort	Grand total	%
<b>Primært tilverka</b>												
Avslag	31	320	1	19	54	17	2	16	13	256	729	97.20%
bipolar	1	1		1							3	0.40%
Frontfornyng		2									2	0.27%
plattformavslag		1									1	0.13%
ryggflekke		3									3	0.40%
vanlege avslag	30	313	1	18	54	17	2	16	13	256	720	96.00%
Kjerne	1	1			1						3	0.40%
bipolar	1	1			1						3	0.40%
Flekke	1	3		2		1					7	0.93%
Mikroflekke		1									1	0.13%
<b>Sekundært tilverka</b>												
Avslag, retusjert		2								1	3	0.40%
konkav kantretusj		1									1	0.13%
rett kantretusj		1								1	2	0.27%
Bor		1									1	0.13%
av avslag		1									1	0.13%
Flekke, retusjert		1									8	1.07%
rett kantretusj		1									1	0.13%
Mikrolitt		2		2							4	0.53%
lansett		2		2							4	0.53%
Stikkel		1									1	0.13%
midtstikkel		1									1	0.13%
Grand Total	33	332	1	23	55	18	2	16	13	257	750	100.00%
%	4.40%	44.27%	0.13%	3.07%	7.33%	2.40%	0.27%	2.13%	1.73%	34.27%	100.00%	

Tabell 3 Tabell over heile funninnventaret frå midt-området.



Figur 6 Mikrolittane frå det vestlege området.



Figur 7 Bipolare kjerne frå midt-området.

### *Sekundært tilverka materiale*

Av reiskapar vart det registrert tre mikrolittar, ein skrapar og ein midtstikkel. Dei tre mikrolittane er alle lansettmikrolittar laga av flint. Alle har retusjert spiss i proksimalen utan synlege spor etter mikrostikkelteknikk på nokon av dei (sjå Figur 6).

Skraparen er tilverka på eit kraftig avslag av sort kvartsitt. Avslaget er eit frontfornyingsavslag slått av ei plattformkjerne. Skraparen er litt røft tilverka og kunne vore meir nytta enn den er. Midtstikkelen er tilverka på eit avslag av kvarts med god kvalitet.

Det vart også registrert 22 retusjerte avslag og 7 retusjerte flekke på området. Av dei retusjerte avslaga er alle bortsett frå eitt laga på flint; det siste er av fin kvartsitt. Det er stor variasjon i type retusj som er registrert på avslaga. Av dei retusjerte flekkene er det berre to som er heile, resten er fragmentert. Seks av flekkene er av flint og ei er av chert.

### **Midt-området ID: 30173**

Midt-området er det minst funnrrike området på lokaliteten med sine 750 funn. Flint er den dominerande råstoffkategorien med 462 funn og grå er den dominerande underkategorien og utgjør 71,9% (332 stk.). På dette området er det berre hos underkategorien grå flint vi finn alle stadium av produksjon (sjå Tabell 3).

Kvartsitt er også godt representert på området og undertypane blanda, blå og sort er registrert. Den sorte er den mest funnrrike med 257 av totalt 286 kvartsittgjenstandar. Kvartsitten er nytta til avslagsproduksjon.

To avslag av kvarts er også registrert.

### *Avslag og flekkemateriale*

Avslag er også her den dominerande funnkategorien med 720 av dei totalt 750 funna på området. Tre bipolare avslag er også registrert, alle av flint. Begge kvartsfunna på området er vanlege avslag.

Ei enkelt mikroflekk og sju flekke vart registrert på området, alle er av flint og grå er igjen den vanlegaste underkategorien med fire av åtte flekke. Mikroflekka er eit proksimalfragment. Av flekkene er tre proksimalfragment og fire er medialfragment.

### *Kjerne og kjernemateriale*

På dette området vart det funne tre kjerne, alle er bipolare og av flint (sjå Figur 7). To av desse har mykje cortex og den eine, Ts 16149.1239 er laga på ein liten strandknoll. Her er ca. 50% av knollen bevart.

Det vart også registrert eit plattformavslag (kantavslag), to ryggflekke og to frontfornyingsavslag; alle er av grå flint og truleg frå flekkekjerne.

### *Sekundært tilverka gjenstandar*

Av reiskapar vart det registrert fire mikrolittar, ein midtstikkel og eit bor, alt av flint. Av mikrolittane er det berre ein (Ts 16149.1260) som har rest etter bruk av mikrostikkelteknikk. Ts 16149.1207, .1228 og .1280 er knekt og/eller fragmentert slik at det er umogleg å avgjere kva teknologi som er nytta ved produksjon.

Midtstikkelen er tilverka på eit avslag og er ganske liten (største mål ca. 1,5 cm). Boret vart tilverka på eit kraftig flekkeliknande avslag, eller kanskje vi til og med kunne kalla det for eit kjernefragment? Den distale enden er retusjert til ein spiss og retusjen er kraftig og steil.

I tillegg fann vi tre retusjerte avslag og ei retusjert flekke. Eit av avslaga er av sort kvartsitt, resten, samt flekka, er av flint.

### **Austleg område ID: 30175**

Det austlege området er det mest funnrrike området på Fauskevåg 1 med 2033 funn. Avslag er den kategorien som er mest funnrrik med 1694 stk., mikroflekk kjem på ein andre plass med 131 stk. og flekke (smal- og makroflekk) kjem på ein tredje plass med 72 stk. (sjå Tabell 4).

Flint står for 83,1% av materialet med 1689 funn. Grå er igjen den dominerande underkategorien og står for 68,5% av det totale flintmaterialet med sine 1157 funn. Vi finn alle stadium av produksjon hos alle undertypane av flint, bortsett frå hos undertypen brent. Det er likevel grå som har det mest utfyllande materialet med ulike typar kjerne og størst reiskapsvariasjon.

Kvartsitt utgjør 16,1% (327 stk.) av det totale materialet frå området, og funna fordelar seg på underkategoriane blandet, blå og sort. Kvartsitten på området har vorte nytta til avslagsproduksjon og sort er den dominerande underkategorien.

Chert av typen blandet er også registrert, men utgjør berre 0,8% (17 stk.) av det totale

# FAUSKEVÅG 1

Gjenstand	Chert, blandet	Flint, bryozo	Flint, grå	Flint heterogen	Flint, lys fin	Flint, mørk fin	Flint, brent	Kvartsitt, blandet	Kvartsitt, blå	Kvartsitt, sort	Grand total	%
<b>Primært tilverka</b>												
Avslag	15	167	1014	9	89	53	98	50	37	236	1768	86.97%
bipolar		1	7	1	1						10	0.49%
frontfornyng		2									2	0.10%
mikrostikkel		1			1						2	0.10%
plattformavslag		15	30		4	1	1				51	2.51%
ryggflekke	1	1	6				1				9	0.44%
vanlige avslag	14	147	971	8	83	51	97	50	37	236	1694	83.33%
Flekke		12	49	3	3	3	2				72	3.54%
Mikroflekke		25	69	1	27	6	3				131	6.44%
Kjerne		3	5	1	1		1		1		12	0.59%
bipolar		2	2								4	0.20%
plattformkjerne		1	3	1	1		1		1		8	0.39%
Kjernefragment	1				1		1		1		4	0.20%
bipolar							1				1	0.05%
undefinert	1				1				1		3	0.15%
Råstoffblokk									1		1	0.05%
Fragment							4				4	0.20%
<b>Sekundært bearbeida</b>												
Avslag, retusjert		1	4		1	1					9	0.44%
annen retusj		1	1								2	0.10%
rett enderetusj			1				1				2	0.10%
rett kantretusj			2		1						3	0.15%
Bor, av avslag							1				1	0.05%
Flekke, retusjert	1		6	1	1						9	0.44%
annen retusj			1								1	0.05%
konkav kantretusj			1								1	0.05%
rett kantretusj	1		4	1							6	0.30%
Kniv, av avslag									1		1	0.05%
Mikrolitt, lansett		4	7	1	3	2					17	0.84%
Skraper			2	1							3	0.15%
av avslag			2	1							3	0.15%
Stikkel		1	1				1				3	0.15%
kantstikkel		1	1				1				3	0.15%
Grand Total	17	213	1157	17	126	67	109	50	41	236	2033	100.00%
%	0.84%	10.48%	56.91%	0.84%	6.20%	3.30%	5.36%	2.46%	2.02%	11.61%	100.00%	

Tabell 4 Tabell over heile funninnventaret frå det austlege området.

materialet frå dette området.

På dette området vart det observert enkelte små klumpar med oker, desse vart ikkje tatt inn eller katalogisert og det er antatt at desse opptre naturleg i undergrunnen, men framleis verdt å nemne.

## Avslag og fragment

Vanlege avslag er utan tvil den største funnkategorien og utgjer 83,3% (1694 stk.) av det totale materialet frå dette området. Av desse er 1357 stk. av flint, 323 stk. av kvartsitt og 14 stk. av

chert. Ti bipolare avslag vart også registrert, alle av flint. Grå er den vanlegaste underkategorien av flint blant avslaga og utgjør 71,5% av alle avslag av flint.

Vi har også fire fragment av flint, alle er brent.

### Flekkemateriale

Alle dei 131 mikroflekkene er av flint og grå er den største underkategorien med 69 stk, lys fin ligg på ein andre plass med 27 stk. 51 av mikroflekkene er heile, mens dei resterande 80 er fragmenterte og den vanlegaste gjenstandsdelen er proksimalfragment med 51 stk. Storleiken på mikroflekkene strekk seg frå 5,2 – 1 cm i lengde, frå 0,4 – 0,8 cm i breidde og frå 0,1 – 0,3 cm i tjukkeleik (sjå Tabell 5 og Figur 8).

72 flekke vart også registrert på området, og desse fordelar seg mellom 44 smalflekk og 28 makroflekk.

Blant smalflekkene er det grå som er den vanlegaste underkategorien av flint med bryozo på ein andre plass. Storleiken på smalflekkene strekk seg frå 6 – 2,3 cm i lengde, frå 1,2 – 0,8

Flint	Bryozo	Grå	Heterogen	Lys fin	Mørk fin	Brent	Totalt
<b>Makro</b>	2	19	2	2	1	2	28
proksimal		9			1	1	11
medial		4	1	2		1	8
distal		2	1				3
hel	2	4					6
<b>Smal</b>	10	30	1	1	2		44
proksimal	3	14		1			18
medial	1	5			1		7
distal	2	2			1		5
hel	4	9	1				14
<b>Mikro</b>	25	69	1	27	6	3	131
proksimal	12	25	1	13			51
medial	2	23		9	2	1	37
distal	2	7		2	1	2	14
hel	9	14		3	3		29
<b>Totalt</b>	37	118	4	30	9	5	203

Tabell 5 Tabell over flekkematerialet frå det austlege området.



Figur 8 Eit utval proksimal- og medialfragment av mikroflekk av flint.

cm i breidde og frå 0,1 – 0,4 cm i tjukkeleik. Proksimalfragment er igjen den vanlegaste fragmentkategorien.

Blant makroflekkene er det grå (69 stk.) som er den dominerande underkategorien med lys fin (27 stk.) på ein andre plass og bryozo (25 stk.) ligg hakk i hel. Storleiken på flekkene strekk seg frå 6,8 – 4,1 cm i lengde, frå 1,2 – 2,5 cm i breidde og frå 0,2 – 1,1 cm i tjukkeleik. Proksimalfragment er igjen den vanlegaste fragmentkategorien.

Alle flekketypane på dette området viser ein generell trend i fragmenteringa i det at vi finn flest proksimalfragment, deretter medialfragment og færrest distalfragment.

### *Kjerne og kjernemateriale*

På området har vi til saman tolv kjerne, åtte plattformkjerne og fire bipolare kjerne; i tillegg til fire kjernefragment. Dei bipolare kjernane er alle av flint, to er av typen bryozo og to er av typen grå, tre av desse har rest etter cortex.

Ei plattformkjerne er av kvartsitt, dei sju andre er av flint og to av desse har rest etter cortex. Ei av plattformkjernane, Ts16149.407, er ei flekkekjerne med to motståande plattformer (sjå Figur 9) Det har vorte forsøkt slått av flekker frå begge dei motståande plattformane, men det er ei tydeleg overvekt av negativar frå den eine av desse. Kjerna si form minner om sylindriske kjerne som blir vanlege i seinare periode.

Fem av plattformkjernane av flint (Ts 16149.365, .587, .784, .828, og .1045) er små og heilt oppbrukt. Fleire av dei har også blitt slått i fleire retningar og har mange hengslar. Ts 16149.1135 har også fleire slagretningar og hengslar, men er noko større enn dei andre plattformkjernane og har ei meir konisk form. Den har vore understøtta eller kanskje forsøkt redusert bipolart.

I tillegg til kjerne har vi ei råstoffblokk av blå kvartsitt. Denne har også vorte nytta og ein kan sjå tydelege negativar etter avslag som er slått av. Den er likevel klassifisert som råstoffblokk og ikkje kjerne, då den er svært stor og avslaga som er komne av denne har truleg vore emne nytta til vidare omarbeiding. Kjernefragment finn vi i både chert, flint og kvartsitt.

Av anna kjernemateriale vart det funne ni ryggflekke, to frontfornyingsavslag og heile 50 plattformavslag; 32 plattformskiver og 18



Figur 9 Kjerne med sylindrisk form + ei til, det austlege området.

plattformkantar. Blant ryggflekkene finn vi ei av chert, elles er alle av flint, alt av plattformavslag og frontfornyingsavslag er også av flint (sjå Figur 10). Grå flint er den dominerande flinttypen hos alt av kjernemateriale og storleiken på ryggflekker og plattformavslag har stor variasjon.

### *Sekundært tilverka gjenstandar*

Av reiskapar har vi identifisert mikrolittar (sjå Figur 11), ein avslagskniv, eit bor, skraparar, stiklar og retusjerte avslag og flekke.

Lansettmikrolittar er den mest funnrrike reiskapskategorien med 18 stk, alle av flint. Mikrolittane varierar veldig i storleik, og strekk seg frå 3,3 cm til 0,9 cm i lengde og frå 0,8 cm til 0,3 cm i breidde.

Dei tre skraparane er alle laga av avslag av flint. Skrapareggen er tilverka i den distale enden av avslaget for alle tre og berre ein av skraparane (Ts 16149.1054) har cortex på dorsal side. Ts 16149.1054 og .975 har rette og grovt tilhogde eggjar, Ts 16149.1094 har finretusjert og avrunda egg.

Av dei tre kantstiklane er to laga av flekke og ein av avslag. Dei to av flekke (Ts 16149.581 og .589) er begge fragmenterte flekker/knekte flekker. Boret er laga på eit kraftig flekkeliknande avslag og er ca. 5 cm langt, med tydeleg tilverka spiss (sjå Figur 12).

Eit avslag har vorte registrert som kniv, sjølv



Figur 10 Eit utval plattformskiver i flint, bryzo frå det austlege område.



Figur 11 Mikrolittar frå det austlege området.



Figur 12 Borspissen frå det austlege området.

om dette er å vere noko påståeleg. Avslaget har ikkje retusj, men har ein svært god form å holde i, ein tydeleg nedslite/brukt egg, og perfekt form og kurve.

## ANALYSE

### PRØVER

#### Trekullprøver

Vi tok totalt elleve kolprøver frå lokaliteten, der seks av desse vart sendt til analyse (sjå Tabell 6). Ei av prøvene som vart sendt inn (Ts16149.577) inneheldt ikkje nok daterbart materiale til at den kunne nyttast, og vi har difor fem dateringar frå lokaliteten (sjå Figur 13 og Tabell 6).

For ein lokalitet med relativt einsformig teknologi, spreiar dateringane seg over eit stort tidsspenn, altså heile eldre steinalder. Vi har to prøve som kjem frå slutten av den eldste fasen, ei prøve frå den midtre fasen og to prøve frå den yngste fasen av eldre steinalder, desse to siste prøvene har ca. 600 års mellomrom mellom seg.

Berre to av dateringane har overlapp, og det er prøvane frå den tidlegaste fasen av eldre steinalder. Prøve Ts 16149.579 er datert til 8283 - 8202 f.Kr og prøve Ts 16149.580 er datert til 8220 - 7946 f.Kr. Vi ser difor dette som den mest sannsynlege dateringa av lokaliteten. Det er også mogleg at vi har fleire fasar på lokaliteten og fleire dateringar kan difor vere representative for førhistorisk, menneskeleg aktivitet.

#### Makrofossilprøver

Det var tatt makroprøve av flekken med raudbrend sand (Ts16149.1434, Intrasis id 28680). Denne vart tatt for å leite etter daterbart

materiale og eventuelle brente frø/bein. Det vart tatt ut 6 store poser, til saman ca. 15 l. To av desse fløterte vi sjølve for å sjå om vi klarte å fange opp noko kol vi kunne sende til datering; vi fann ingenting. Dei resterande 4 posane (ca. 10 l) vart sendt til analyse. Dei fløterte prøva over silar med maskestorleikane 1, 0,5 og 0,25 mm. I prøva vart det funne 10,1 g med forkulla plantemateriale. Desse var dessverre glaserte slik at identifiserbare karakterar ikkje var til stede, men truleg er det snakk om noko form for urter. Materialet er daterbart og vil magasinerast. Det vil dermed vere tilgjengeleg for eventuelle framtidige analyser.

#### Markkjemi

Det vart tatt 45 markkjemiske prøve frå denne lokaliteten, men resultatata frå desse prøvane vart dessverre ikkje så einstydege som vi skulle ønske oss (id 28263, 28277, 28442, 28455, 28456, 28516, 28521, 28596, 28666, 28675, 28694, 28728, 28755 - 28781, 28799 - 28801, 30177 og 30181). Som beskrive lenger oppe tok vi prøvene frå det vi meinte var B-horisonten i felt. Når Miljöarkeologiska Laboratoriet (MAL) analyserte prøvene våre vart det klart at den horisonten vi har tatt prøvene frå var så utvaska at den eigentleg ikkje var særleg egna til prøvetaking. Dette har resultert i svake markkjemiske signal noko som gjer at tolkinga av desse resultatata må takast med ei klype salt, spesielt dei kvantitative resultatata.

Nokre indikasjonar kunne dei likevel trekke ut frå undersøkinga. Resultata av fosfatanalysen indikerer at det har vore meir intensiv bruk av det vestre området på lokaliteten, enn på det austre området. Resultata frå MS-analysen

Museumsnr	Nat.vit.	Intrasis ID	Funnkontekst	Prøvetype	Datert materiale	C14 alder	Kalibrert alder (95,4%)
Ts16149.575	TRa-19130	28428	Plukket i såld, tatt i lag 12. Noko usikker prøve då området var dårleg reinsa.	Trekol	Betula	6090+/-20	5053 - 4939 BC
Ts16149.576	TRa-19131	28807	Tatt i lag 2 i kvadrant under graving.	Trekol	Betula	8565+/- 20	7601 - 7575 BC
Ts16149.578	TRa-19133	28261	Kull plukka frå kvadrant under graving, lag 12.	Trekol	Salix/Populus	6705+/-20	5667 - 5612 BC
Ts16149.579	TRa-19134	28718	Kull plukka i såld, lag 12.	Trekol	Betula	8990+/-20	8283 - 8202 BC
Ts16149.580	TRa-19135	28414	Prøve tatt under graving av kvadrant, lag 1.	Trekol	Betula	8875+/-20	8220 - 7946 BC

Tabell 6 Tabell over trekullprøver sendt til analyse.

(magnetisk susceptibilitet) indikerer også at det kan ha vore varmepåverknad frå eldstad på det vestre området. Nokre høgare nivå hadde vi også i den sørlege delen av det austlege området, men vi hadde ingen høgare nivå i, eller direkte rundt, flekken vi har tolka som raudbrent sand. Det er likevel viktig å understreke at variasjonen i MS kan vere naturleg då det generelt er stor variasjon i jerninnhaldet i prøvene frå lokaliteten. Det vart også observert tidvis mykje jernutfelling i undergrunnen. Rapporten frå MAL ligg som vedlegg til rapporten.

## MIKROMORFOLOGI

Det vart tatt ei mikromorfologisk prøve frå profilbenk i det austlege området på lokaliteten. Denne prøva bestod av to stk. 60x90 mm boksar som dekkjer alle dei stratigrafiske laga på lokaliteten. Desse vart sendt til Terrascope ved Sabrina Save i Frankrike for herding og seksjonering, deretter vart dei sendt til Dr. Richard Macphail ved UCL i London, for sjølve analysane av prøvane. Desse prøvane vart tatt frå same plass i profilen som dei markkjemiske profilprøvane vart tatt.

Analysane av desse prøvane viser det same som dei markkjemiske analysane; dei funnførande laga, og alt over dette, er svært utvaska og prøvane inneheld difor lite informasjon. Prøvane fortel oss likevel at vi har naturleg podsol i undergrunn, som også er vanlege jordsmonntypar i område med næringsfattig opphavsmateriale. Undergrunnen er ikkje marint avsett då det var ingen teikn til skjell eller andre rester frå marine organismar.

## FUNN

### Funnspreiing

Funnspreiingskartet som viser fordelinga av råstoff over heile lokalitetsflata viser eit tydeleg skilje (sjå Figur 14). Flint (lilla på kartet) har vorte nytta over heile flata og er det dominerande råmaterialet. I tillegg til flint har kvarts (blå) vorte nytta på det vestlege området og kvartsitt (raud) har vorte nytta på det austlege området. Chert finn vi i mindre mengder på begge område. Spreiinga av kvartsitt indikerer at den vetle konsentrasjonen vi har kalla midt-område høyrer saman med aktiviteten som har føregått på det austlege området.

Spreiinga av råmateriale viser at enkelte kvadrantar er svært funnrrike, mens kvadranten ved sidan av kan vere tilnærma tom. Vi har ikkje klart å identifisere nokre grunn for kvifor det er slik. Både flintkonsentrasjonen og kvartskonsentrasjonen på det vestlege området er ganske kompakte, vi klarar likevel ikkje å sjå nokre teikn på at dette er grunna fysiske barrierar som for eksempel busetnadsstrukturar.

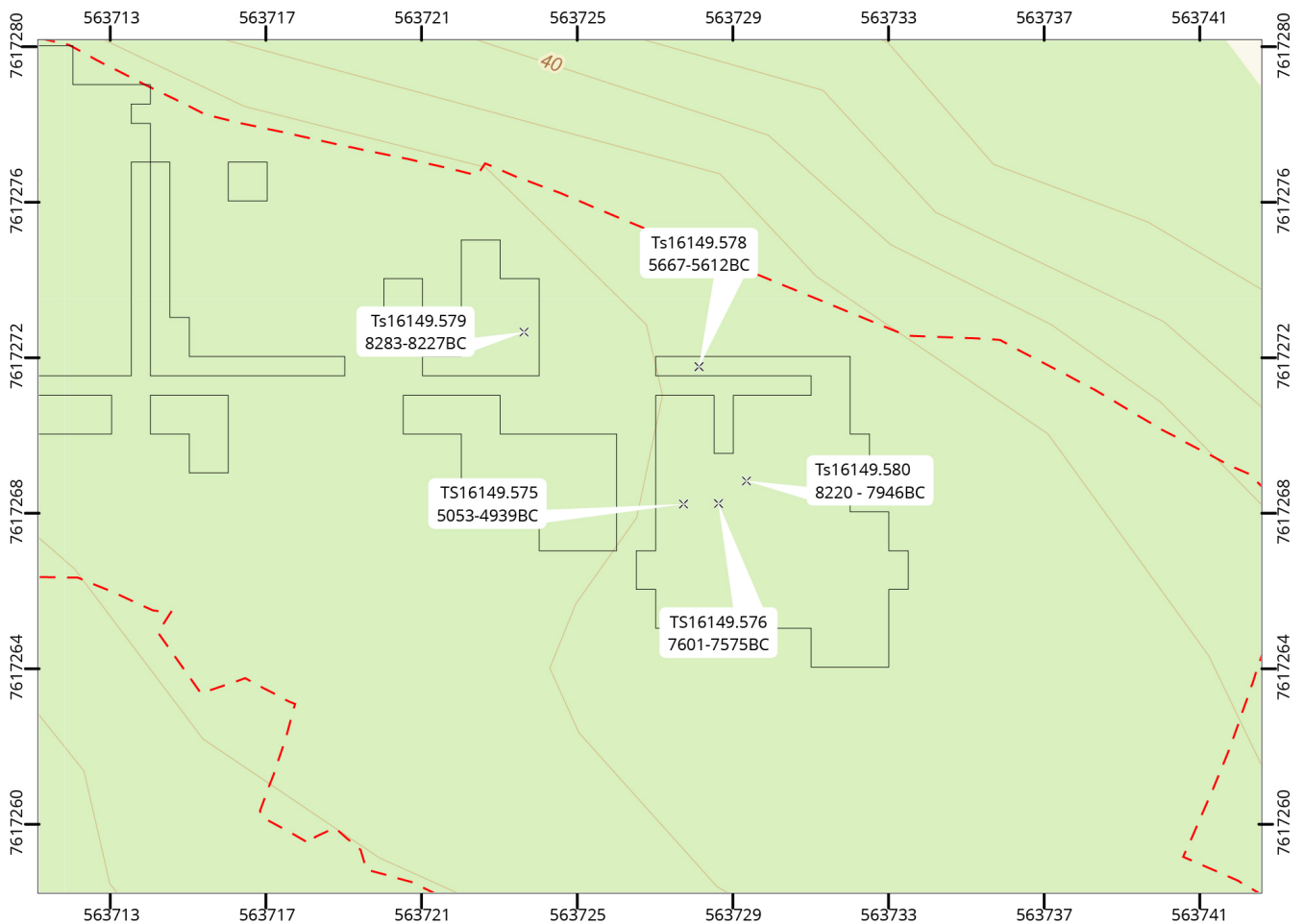
Brent materiale og reiskapar spreiar seg jamt over flata i forhold til funnmengda på dei ulike områda (sjå Figur 15 og Figur 16) og viser difor ingen spesielle tendensar. Kjerne og anna kjernemateriale, som plattformavslag og ryggflekke, er også jamt fordelt utover flata i forhold til funnmengda. Einaste ulikskapen ein kan peike på er at alle dei tre uregelmessige kjernane kjem frå det vestlege området, det vil seie at vi ikkje finn uregelmessige kjerne på det austlege området.

### Råstoffbruk

Det dominerande materialet er utan tvil flint, men kvartsitt og kvarts har også vorte mykje nytta, samt noko chert. Ein kjenner ingen chertbrot frå området, så cherten er antatt å vere importert frå lenger nord, då det er kjende brot i Nord-Troms og i Finnmark. Elles er resten av råmateriala antatt å vere lokale. Kvartsen på lokaliteten har noko varierende kvalitet, men generelt verkar den ha gode spalteeigenskapar då vi har mykje heile avslag og ei kjerne med attributtar som er enkle å identifisere. Dvs. at kvartsen ikkje har hatt høg fragmenteringsgrad.

Av kvartsitten er spesielt undertypane svart og blå vanlege typar i området, og i løpet av prosjektet har vi funne dei på fleire andre lokalitetar, og vi meiner at desse typane må vere lokale. Vi har funne blokker av desse to kvartsittypane både på Fauskevåg 1 og 2, men også på Årbogen 2 som ligg ca. 8,5 km sør/sør-vest for Fauskevåg 1. På Årbogen 2 er det spesielt mange slike blokker, store og små, og desse blokkene ligg i morenemassar, avsett av isen under siste istid. Kanskje finnast det slike morenemassar med kvartsitt fleire plassar langs Tjeldsundet?

I løpet av katalogiseringsarbeidet vart vi oppmerksame på at ein del av kvartsitten som er katalogisert som sort, truleg er den same typen



Figur 13 Kart over dateringar frå lokaliteten.

som blå, berre mørkare på farge og med færre kvartsårer. Vi har likevel valt å behalde inndelinga då det kan vere med på å indikere om vi har ein eller fleire reduksjonssekvensar i råmaterialet.

Flintmaterialet på lokaliteten varierar i kvalitet, men mykje av materialet er finkorna, homogent og har gode spalteeigenskapar. Sjølv dei grovare typane, katalogisert under kategorien grå, verkar ha gode spalteeigenskapar. 32% av kjernane frå lokaliteten hadde rest etter cortex og ei av desse var ei bipolar kjerne på ein veldig liten knoll der ca. 50% av knollen var bevart. Vi har eit stort flekkemateriale og vi finn flekker på 5-6 cm, noko som viser oss at knollar av varierende storleik har vorte nytta. Det er nærliggande å tru at større knollar har vore ynskjeleg for standardisert serieproduksjon av flekker då ein ynskjer å produsere så mange emne som mogleg. Denne typen produksjon krevjar også konstant forming og vedlikehald av kjerna, noko som resulterer i tap av materiale.

## Gjenstandsmaterialet

Materialet som heilheit viser eit hovudfokus på produksjonen av flekke og eit sidefokus på avlagsmateriale. På det vestlege området er det kvartsen som står for dette avlagsmaterialet, men på det austlege og midtre områda, er det kvartsitten som utgjer dette materialet. Flint var tydelig forbeholdt produksjonen av flekke og meir formelle reiskapar.

Mengda koniske flekkekjerne på lokaliteten er svært lita med tanke på den store mengda flekke og kjerneavfall frå tilverking av slike kjerne. Vi har berre ei fin, konisk flekkekjerne (funne under forundersøkingane) frå lokaliteten. Vi har derimot ei bipolar kjerne av flint, undertype bryozo (Ts 16149.1249) med ein preparert rygg og mykje cortex. Denne tolkar vi difor til å ha vore meint som ei flekkekjerne/konisk kjerne, men truleg er det cortexen som har øydelagt forminga eller reduksjonen av kjerna. Ein har truleg ynskt å nytte råmaterialet så mykje som mogleg og har difor valt å redusere den bipolarart i staden for.

Truleg representerer dei små, litt uregelmessige plattformkjernane av flint, sluttproduktet etter reduksjon av koniske kjerne.

Flekkene frå lokaliteten er generelt svært uniforme med parallelle sidekantar, rette ryggar og ein vinkel på under 90°. Lokaliteten har også eit svært stort antal plattformskiver, plattformkantlar og ryggflekke, noko som vitnar om konstant preparering, forming og omforming av kjernane under reduksjonsprosessen. Dette kjerneavfallet samt dei uniforme flekkene, peikar mot ein høgt standardisert reduksjon og serieproduksjon av flekke. Den store mengda kjerneavfall etter koniske flekkekjerner, samt variasjonen i flinttypar dette materialet består av, viser også at det må ha vore mange slike kjerne på lokaliteten på eit tidspunkt, sjølv om vi ikkje fann dei att under vår undersøking.

Hovudfokuset på flekkeproduksjon, alle dei knekte flekkene, retusjerte flekke og mikrolittar fortel oss at det har vorte produsert og/eller reparert komposittreiskapar på lokaliteten. Dei store mengdene med slikt avfall indikerer at dette har vore ein prioritet på Fauskevåg 1.

## BUSETJINGSSPOR

Den einaste strukturen på lokaliteten var den rosa flekken med raudbrent sand. Dei markkjemiske analysane klarte ikkje å bekrefte at dette var raudbrent sand då prøva ikkje ga noko særleg utslag på magnetisk susceptibilitet. Dette kan være utkastmasse frå ein eldstad, eller resultatet av ein ukjend kjemisk reaksjon. Vi ser likevel på tolkinga av sanden som varmepåverka som den mest sannsynlege.

## TOLKING

Lokalitetens plassering i landskapet er ganske typisk for ein steinalderbuplass. Lokaliteten ligg på ei flate som har naturleg god drenering då det er sand i undergrunn. Ein har også lett tilkomst til sjøen då den austlege delen (og mogleg den nord-austlege delen i førhistoria) av lokaliteten går ut i ei slak skråning ned mot strandkanten. Her vil ein ha hatt gode moglegheiter for båtopptrekk.

I bakkant av lokaliteten er det grunnfjell som dannar ein slak oppoverbakke opp mot skogs- og fjellområde. Det verkar ikkje som at det har føregått noko aktivitet bak på flata, men at

ein heller har vendt seg mot sjøen og opphalddt seg lenger framme på flata, noko som vil ha gjort ein meir utsett for vêt og vind.

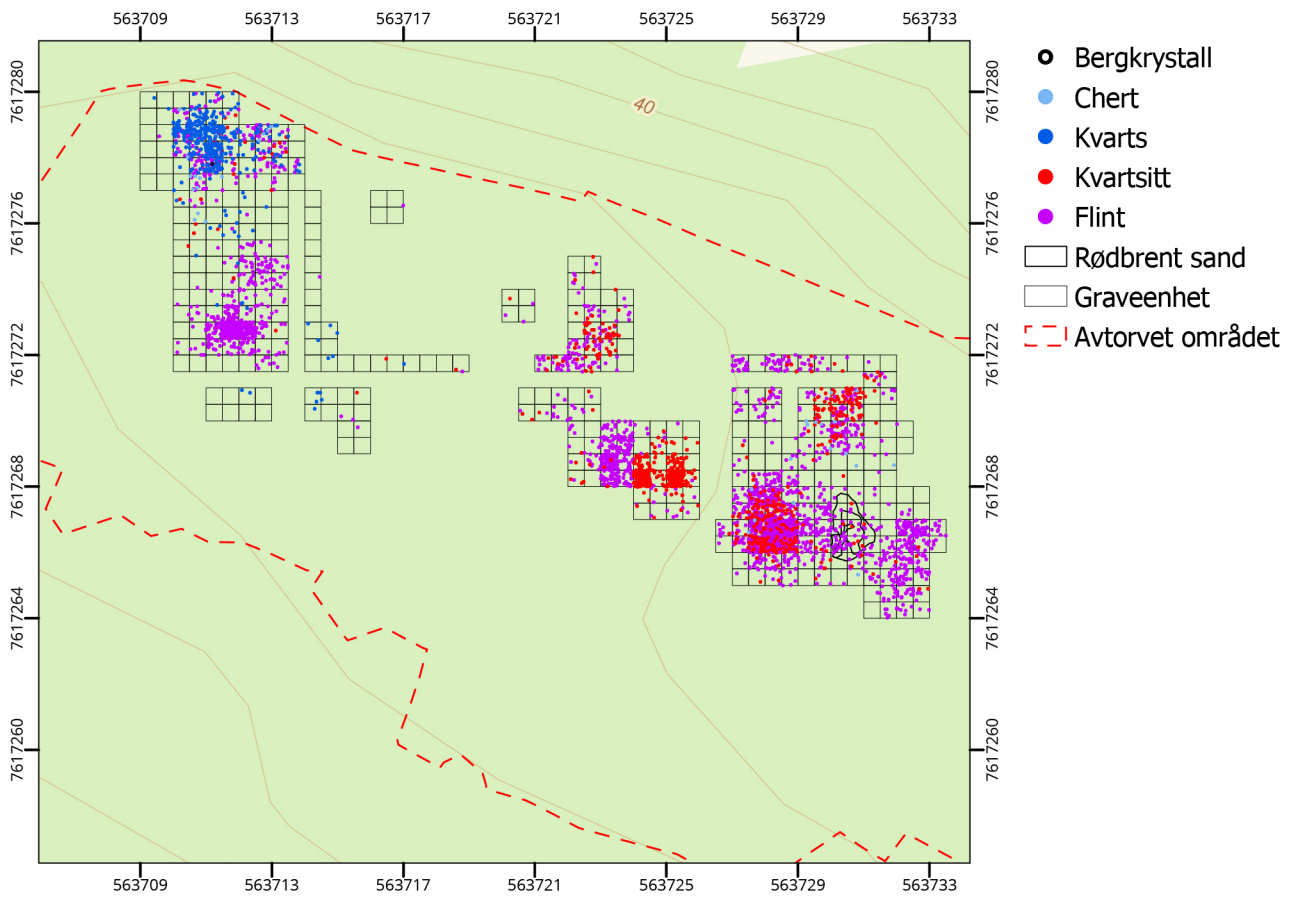
Då vi ikkje fann spor etter bustadstrukturar på lokaliteten er det nærliggande å tenkje at ein eventuell konstruksjon på flata må ha vore ein lett konstruksjon, eksempelvis ein teltkonstruksjon.

Å vurdere opphaldets varigheit har vist seg vanskeleg og dateringane våre spreiar seg over heile den eldre steinalderen. Under denne undersøkinga har vi ikkje identifisert noko i det littiske materialet som sikkert kan knytast til dateringane 5053- 4939 f.Kr. og 5667 – 5612 f.Kr. Vi har difor ingen bevis på at desse dateringane representerer arkeologisk aktivitet, men det er ikkje umogleg. Mikrolittar opptre i hovudsak i den tidlegaste perioden av eldre steinalder (9500 – 8000 f.Kr.), men dei opptre også i den andre perioden (8000 – 6500 f.Kr). Trykkteknikken gjer seg tradisjonelt gjeldande i den andre perioden av eldre steinalder (Bjerck, 2008). Vi har to dateringar som legg seg til slutten av den tidlegaste perioden; Ts 16149.579, 8283 – 8227 f.Kr. og Ts 16149.580, 8220 – 7946 f.Kr. På bakgrunn av dette, og det faktum at desse dateringane er dei einaste med overlapp, har vi vurdert lokalitetens aktivitet til å datere til ca. 8200 f.Kr.

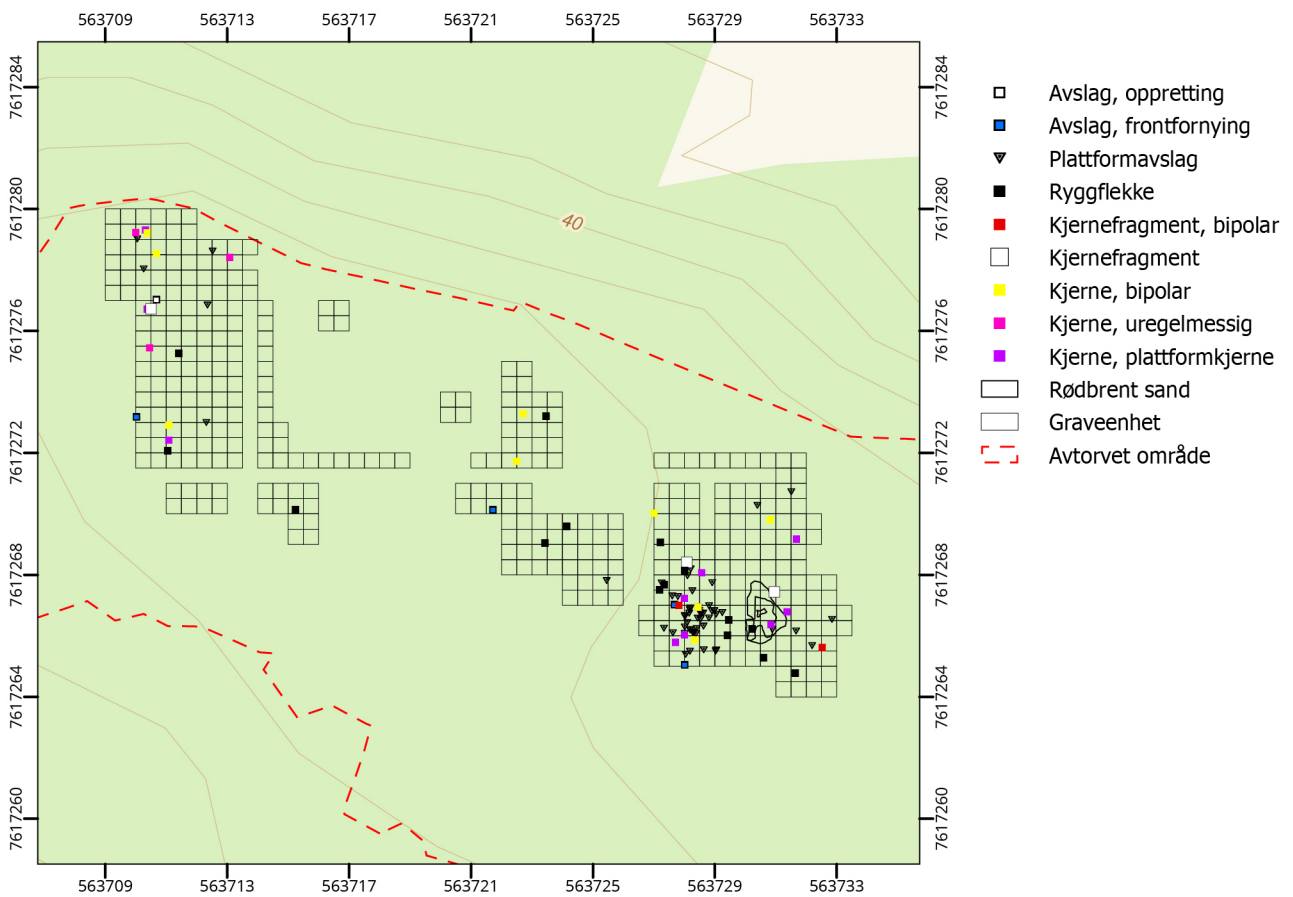
Det er også mogleg at det har vore to separate busetjingsfasar på flata då vi har to separate aktivitetsområde. Dei dateringane vi har fått hjelp oss diverre ikkje til å svare på denne problemstillinga, då vi ikkje har nokre dateringar frå det vestlege området. At kvarts og kvartsitt har svært liten fysisk overlapp på lokaliteten som heilheit kan indikere to separate besøk. Flintteknologien på begge områda er lik og vi antar at både kvartsen og kvartsitten har vorte nytta som supplerande avslagsteknologi. At teknologien og strategien er så einsarta på begge områda, peikar mot at materialet frå begge område er produsert i same tidsperiode. Kanskje er det same gruppa som har vore på besøk to gonger?

Lokalitetsflata i seg sjølv er fysisk avgrensa, og det avgrensar igjen storleiken på gruppa som har vore her. Dersom det har vore to separate besøk avgrensar det storleiken på gruppa endå meir, då ingen av funnkonsentrasjonane verka vere påverka av seinare menneskeleg aktivitet. Den klare skilnaden i råstoffsamansetning og det

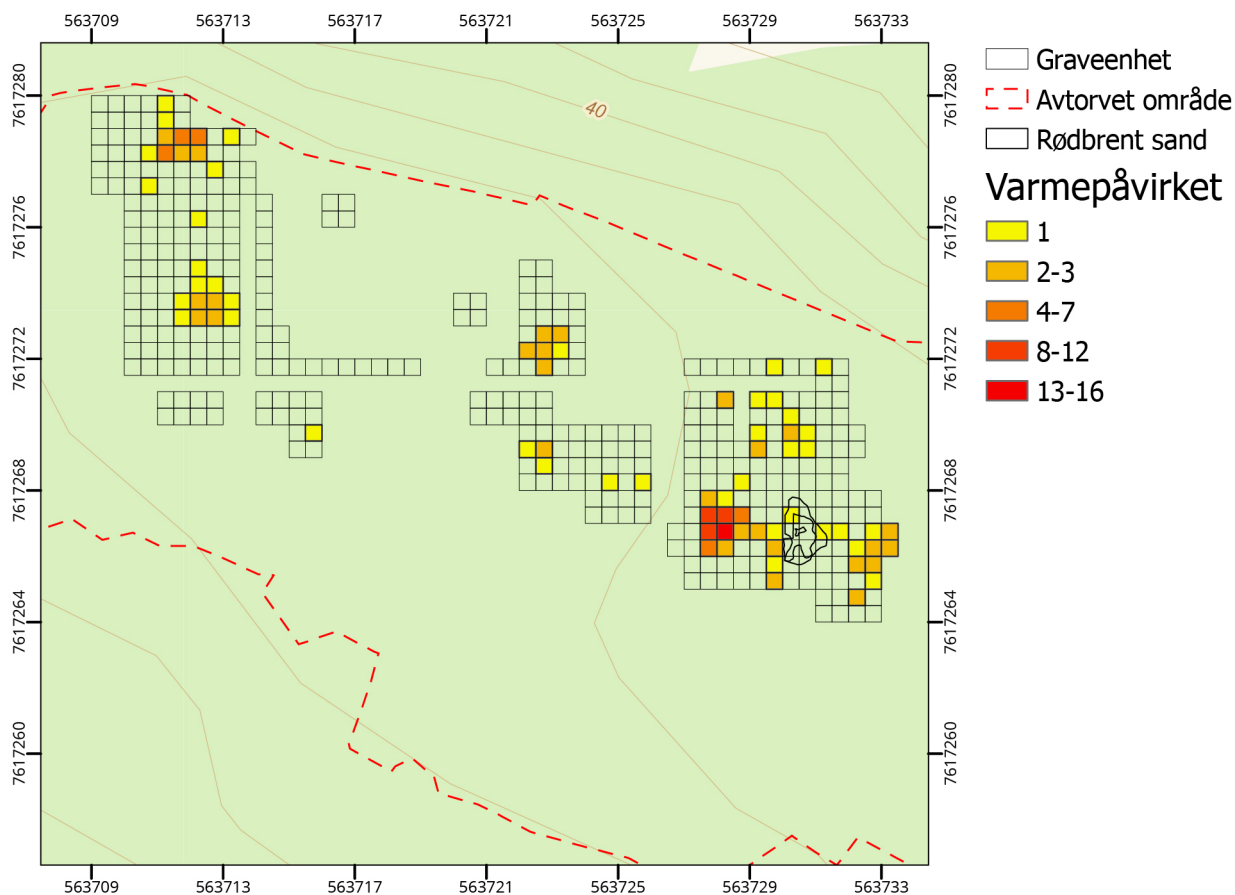
# FAUSKEVÅG 1



Figur 14 Funnspreiingskart råmateriale



Figur 15 Funnspreiingskart over kjerneavfall



Figur 16 Funnspreiingskart over varmepåverka materiale

faktum at dei markkjemiske analysane støttar opp om ein meir intensiv bruk av det vestlege området, inkludert indikasjonen på at det har vore ein eldstad her, i tillegg til ein på det austlege området, meiner vi styrker tolkinga om at det har vore minst to separate besøk på flata.

Produksjonen av flekker med trykkteknikk har vore den prioriterte produksjonen på lokaliteten. Mykje av plattformavslaga etter denne produksjonen er fasetterte. Undersøkingar gjort dei seinare åra peikar mot at den prepareringa/forminga av kjernane som resulterer i fasettert plattform kjem frå aust, dvs. notidas Russland. Teknologien bevegde seg vestover via Kola-halvøya, inn i dei nordlege delane av Finland og Sverige, inn i Finnmark og vidare sørover langs norskekysten. Den prepareringa/forminga som resulterer i glatte plattformer kjem sørfrå, frå kontinentet (Manninen et al., 2021).

Då dette er ein høgt standardisert teknologi, er den relativt enkel å identifisere og difor ein god teknologi å bruke til å spore menneskelege migrasjonar og kontaktnettverk. Hadde Fauskevåg 1 hatt ein sikrere datering ville

lokaliteten kunne vorte nytta som eit ankringspunkt i trykkteknikkens tidslina i det nordlege Fennoskandia, og interessante spørsmål som «når vart teknikken fyrst introdusert til området» og «kor fort bevegde teknikken seg sørover langs norskekysten» ville hatt ein stabil krok å henge på, for framtidige studiar. Lokaliteten har likevel ein stor eigenverdi som eit ledd i forståinga av denne tidslina, og Fauskevåg 1 vil vere ypparleg «kjøt på beinet», spesielt med tanke på det svært komplette littiske materiale frå lokaliteten.