

GAUSVIK 5

AKTIVITETSOMRÅDE FRA FLERE PERIODER

av Mikael Cerbing og Alice Sunde Kvalheim

Kommune og fylke	Harstad, Troms
Askeladden ID	240878
Museumsnummer	Ts16088
Kulturminnetype/ strukturer	Aktivitetsområde
Utgravningsleder	Mikael Cerbing
Feltledere	Alice Sunde Kvalheim og Sakarias Lindgren (GIS)
Feltmannskap	5 personer
Tidsrom	09.07 - 27.07.21
Dagsverk i felt	47 dv
Metode	Maskinell avtorving, konvensjonell steinaldergraving, snitting av strukturer
Avtorvet areal	345 m ²
Dv med maskin	2 dv
Utgravd areal (fordelt på lag)	Lag 12: 19.25 m ² Lag 34: 3.75 m ²
Utgravd volum	4,6 m ³
Volum pr dagsverk	0,1 m ³
Hoh.	46-47 m
Funn	92 littiske funn
C14-dateringer	400 f.Kr. og 80 e.Kr.
Datering	Mellommolitikum (typologisk) og eldre jernalder

BAKGRUNNEN FOR UNDERSØKELSENE

Gausvik 5 (Figur 1) blev funnen og registrerad i 2018 av arkeologer från Troms fylkeskommune. Undersökningen gjordes i anledning utvidgningar av planområdet för den kommande Hålogalandsvegen. Lokaliteten uppdagades och avgränsades genom provgropsgrävning i området samt generell landskapsanalys. I allt så grävdes tolv provgropar för att avgränsa lokaliteten, fyra av dessa var positiva. Området nord för lokaliteten bestod utav myr och ett torvuttag hade gjort ett större ingrepp i marken här vilket ledde till en naturlig avgränsning av lokaliteten. Likaså hade det gjorts större ingrepp i marken syd om lokaliteten, möjligen för att ta ut sand och grus, vilket gav den dess södra avgränsning. Lokaliteten tolkades som en delvis förstörd boplat/aktivitetsområde från äldre stenålder (Tveiten, 2018).



Figur 1 Drönarefoto av Gausvik 5 sett mot sydöst. I övre vänstra hörn ser vi Gausøya, i övre högra hörn kan Haukebø 2 skimtas.

BELIGGENHET

Gausvik 5 låg placerad i Gausvika i södra Harstad kommun ca. 3,5 km sydväst om Tjeldsundbrua (Figur 2). Lokaliteten var placerad på mellan 47–48 meter över havet i vad som under äldre stenåldern kan ha varit en liten bukt. Platsen låg i gränsen mellan vad som nu är myrmark och betesmark med en liten bäck i väst som kom ut från myren. Enligt en informant så användes området som grustag fram till 1960-talet och det var även tecken på torvuttag på lokalitetens nordliga del. Numera användes ytan främst som betesmark för får.

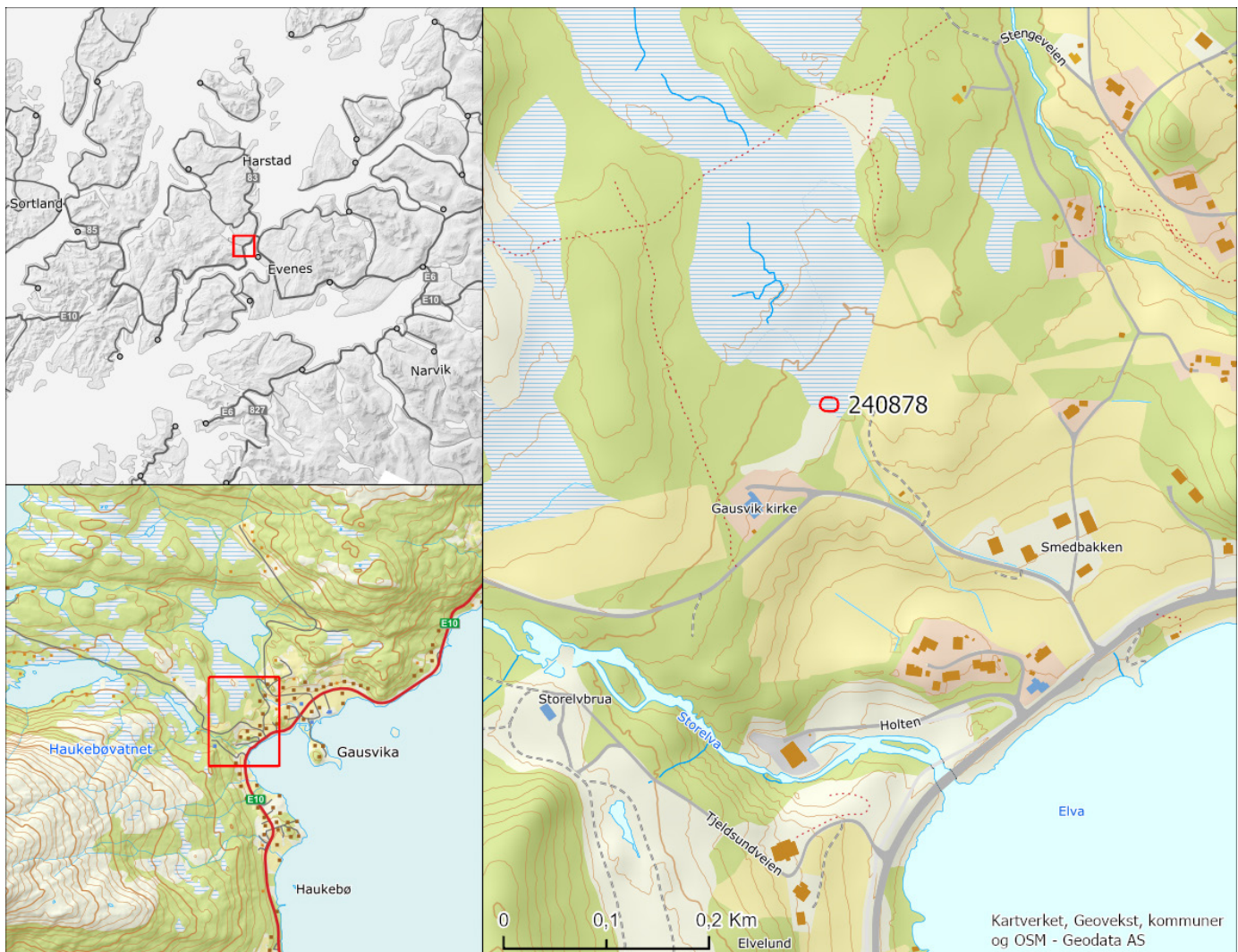
Området var förhållandevis plant med en viss stigning mot nord. Ca. 100 meter syd om lokaliteten så är det dock en skarpare sluttning som går ned mot Smedbakken och efter det den lilla bukten där större delen av den nuvarande bebyggelsen ligger. Även på äldre kartmaterial från 1888 är området markerat som skog och

slätterfält. Sterilen på lokaliteten bestod som sagt främst av fin ljus sand, marin strandavsättning (från arealinformationen på Norges Geologiske Undersøkelse [NGU] (u.å.)), och är med all säkerhet anledningen till att den blev använd som sandtag i modern tid. Likaså kan man se på arealinformationen hur myrområdet i nord ser ut att ha spridit sig över denna marina strandavsättning.

MÅLSETTING

PROBLEMSTILLING

Förutom de överordnade frågeställningarna för projektet, som resursbruk och rörelse i Tjeldsundet, ökad kunskap om stenbrukande tid i området samt hur kustlandskapet använts som resurs och begränsning för de som levde i regionen under stenåldern, så var det även några mer specifika frågor kring Gausvik 5 och andra



Figur 2 Lokaliseringskarta för Gausvik 5.

samtida lokaliteter.

På grund av dess höjd över havet så tolkades lokaliteten preliminärt till mellanmesolitikum, en period som är dåligt undersökt både regionalt och på landsbasis. Eftersom Gausvik 5 tillsammans med några andra lokaliteter på projektet troligen kan ha existerat runt samma tid (exempelvis Fauskevåg 1 och 2, samt Årbogen 1), så skulle detta kunna ge en god chans för att påföra mer kunskap om denna period. Framförallt frågan om en östlig teknologisk påverkan under denna tid prioriterades för undersökning. Vilket i praktik betydde insamling av helst diagnostiska föremål, men även om möjligt annan information som sedan skall kunna sammanliknas och sammanställas med samtida lokaliteter (Niemi et.al, 2019b).

PRIORITERINGER OG STRATEGIER

Efter inledande upprensning av lokaliteten kunne vi inte se några anläggningar som kunde relateras till de fynd som dök upp så vi formulerade ett antal nya prioriteringar:

1. Snitta de anläggningar som vi uppdagade under upprensning
2. Öppna så stora ytor som vi hann runt området där vi fann fynd under inledande öppning av lokaliteten för att insamla stenmaterial för vidare analys.
3. Säkerställa avgränsningar av lokaliteten. Något som till del handlade om att klargöra om sandtaget hade ödelagt lokaliteten i syd eller om vi endast hade en liten begränsad aktivitetsyta.

Efter öppning av lokaliteten och första upprensning så uppmärksammades även ett antal anläggningar som ej borde ha varit direkt relaterade till den mellanmesolitiska aktiviteten på fältet. Detta var två kokgropar, fyra mindre stolphål samt en underlig grop. Detta gjorde att vi även ville försöka undersöka lokalitetens förändrade bruksområde under tid. På grund av coronanedstängningen måste området som skulle undersökas skaleras ner något.

UNDERSØKELSESMETODE OG DOKUMENTASJON

FELTMETODE OCH DIGITAL DOKUMENTASJON

Lokaliteten undersöktes med normal stenåldersmetod och anläggningarna som uppdagades snittades. Dokumentationen gjordes enligt projektets standard och rutiner. Eftersom de två kokgroparna som blev funna låg relativt väl efter rutnätet på fältet så valde vi att snitta dem med hjälp av kvadrantgrävning där massa innanför anläggningen sållades separat gentemot massan utanför anläggningen. Det kom på grund av detta även att grävas i 10 cm stick, något som gjorde att de tog lite längre tid att gräva än normalt, men i utbyte kunde vi enklare använda insamlade fynd till spridningskartor etc.

PRØVEUTTAK

Makroprover blev tagna ifrån säkra kontexter i snittade profiler. Kolprover togs också ifrån profiler men också i plan där det blev uppdagat under kvadrantgrävning. Eftersom det inte återfanns några kulturlager samt att lokaliteten hade en generellt ödelagd karaktär, så nedprioriterades Gausvik 5 för mer strategisk provtagning.

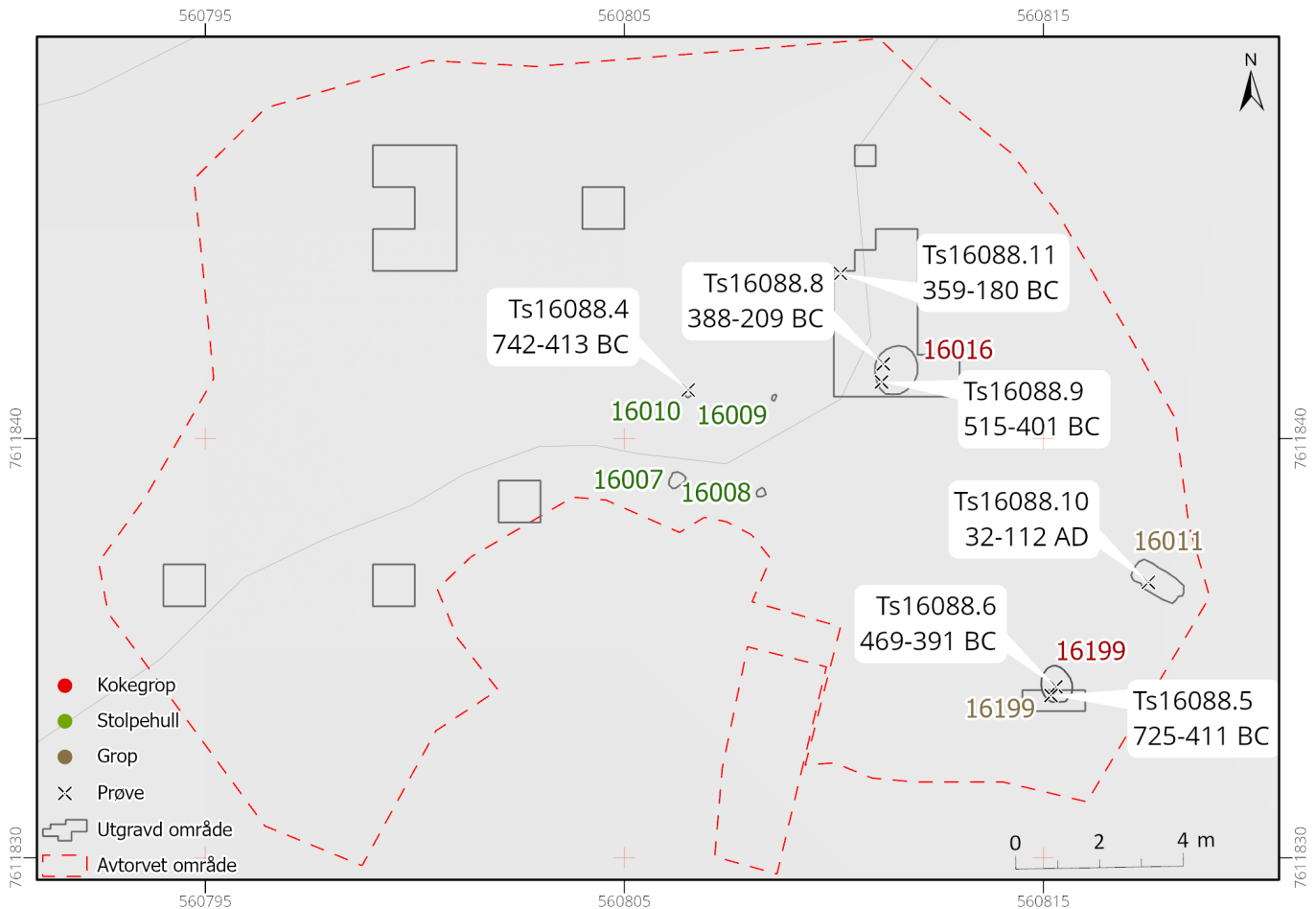
OBSERVASJONER OG RESULTATER

Aktiviteten på lokaliteten kommer att beskrivas i kronologisk ordning utifrån dateringarna vi fick tillbaka ifrån undersökningen (Figur 3).

AKTIVITET FRÅN TIDIG-MELLANMESOLITIKUM

Gausvik 5 registrerades som sagt som en boplat/aktivitetsområdet från äldre stenålder utifrån höjd över havet och de fynd som gjordes under provgropsgrävning. Efter att vi öppnat och rensat upp lokaliteten med maskin så kunde vi se vissa spridda fynd på större delen av ytan, men det var inget som direkt slog oss som "fyndkoncentrationer". Två områden med något fler fynd valdes ut för att öppnas upp, en yta på lokalitetens nordvästra del samt en på dess nordöstra. Ett antal provgropar grävdes även på olika platser runt om på lokaliteten för att se om

GAUSVIK 5



Figur 3 Anläggningar, utgrävda områden och dateringar ifrån Gausvik 5.

vi kunde finna någon typ av avgränsning.

Förutom en mindre mängd med spridda fynd så kunde inte några arkeologiska spår från senmesolitikum identifieras. Inga anläggningar, lager, tecken på stratigrafi eller tydliga avgränsningar kunde registreras. Vi fann lite kol i två kvadranter, varav ett prov sändes till datering. Detta kom dock tillbaka med en mycket yngre datering (359–180 f.Kr.) och kan knytas till senare aktivitet på lokaliteten.

Det var en aning mer fynd i det nordvästra delen av fältet som möjligen skulle kunna indikera någon specifik typ av aktivitet. Men eftersom området här var svårt att undersöka på grund av att vatten flöt in och upp genom marken, så prioriterades det inte att undersöka detta närmare.

SEN BRONSÅLDER TILL TIDIG FÖRROMERSK JÄRNÅLDER

I allt sex anläggningar kan knytas till denna period på lokaliteten. Två skörstengropar på lokalitetens östra del (A16016 i nord och A16199

i syd), samt fyra stolphål placerade mitt på lokaliteten (A16007, A16008, A16009 och A16010).

Skörstengrop A16016

A16016 var den första av de två skörstengroparna som registrerades (Figur 4 och Figur 5). Från början tänkte vi oss att detta kunde vara en eldstad relaterad till stenåldersaktiviteten på fältet, men efter upprepning så visade den sig snabbt vara en skörstengrop. Gropen var i den närmaste rund, ca. 1 m i diameter med ett maximalt djup på 12 cm. Anläggningen bestod av två lager. I botten så var det ett relativt tunt lager med kol (lag 1) på vilket det låg ett antal skörbrända stenar. Över detta var det ett tjockare lager med fin ljus sand (lag 2) av samma typ som på resten av lokaliteten. Det gick inte att säga om det var en naturlig eller intentionell redeponering.

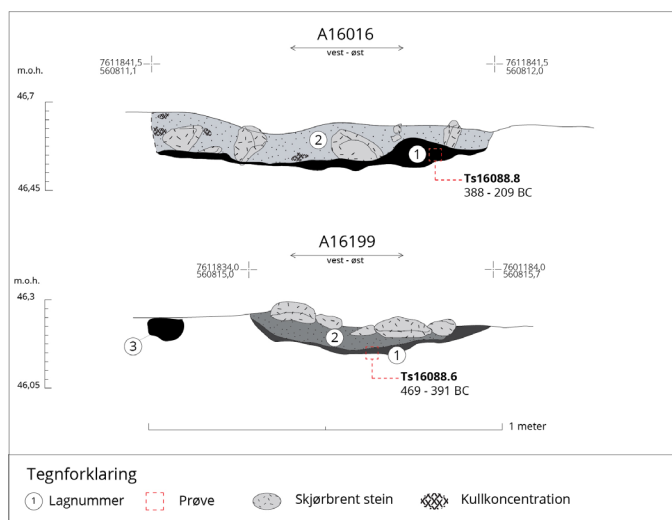
Två kolprover från anläggningen blev sänt för datering. Ts16088.8 som kom tillbaka som 388–209 f.Kr. och Ts16089.9 som daterades till 515–401 f.Kr. Båda togs ifrån toppen av stick 2 (10–20 cm under den upprepade ytan) i lager 1.



Figur 4 A16016 under utgrävning.



Figur 6 A16199 under utgrävning.



Figur 5 Profilteckningar av A16016 och A16199. Lager 3 vid sidan av A16199 var av osäker karaktär. Lagret kan även ses på Figur 7.

Ts16088.8 var ifrån den nordliga delen av A16016 och Ts16088.9 var från den södra.

Skörstensgrop A16199

A16199 var den andra av de två skörstensgroparna som undersöktes. Till skillnad från A16016 som vi fann under inledande upprensning, så dök A16199 först fram efter att det regnat en del på lokaliteten. Detta gör det möjligt att det kan ha varit fler skörstensgropar i området som var gömda under ett lager med sand, men på grund av den mängd regn som kom under vissa tillfällen som bör ha sköljt fram fler anläggningar om de fanns, så är troligheten rätt liten.

A16199 var något mindre än A16016 med en diameter på ca. 80 cm. I utbyte var den något djupare på ca. 20 cm (Figur 5 och Figur 6). Gropen bestod av två lager, lager 1 var ett mycket tunt

och rätt vagt kollager i botten av anläggningen varpå det låg en hel del skörbränd sten. Över detta var det igen ett lager (2) med fin ljus sand av samma typ som på lokaliteten. Det är svårt att säga om det var en naturlig eller intentionell redeponering, men de skörbrända stenarna i toppen pekar mot att den bör ha varit intentionell.

Två kolprover blev sänt för datering. Ts16088.5 som blev taget ut under grävningen av anläggningen (725–411 f.Kr) samt Ts16088.6 som togs ifrån lag 1 av profilen (469–391 f.Kr.).

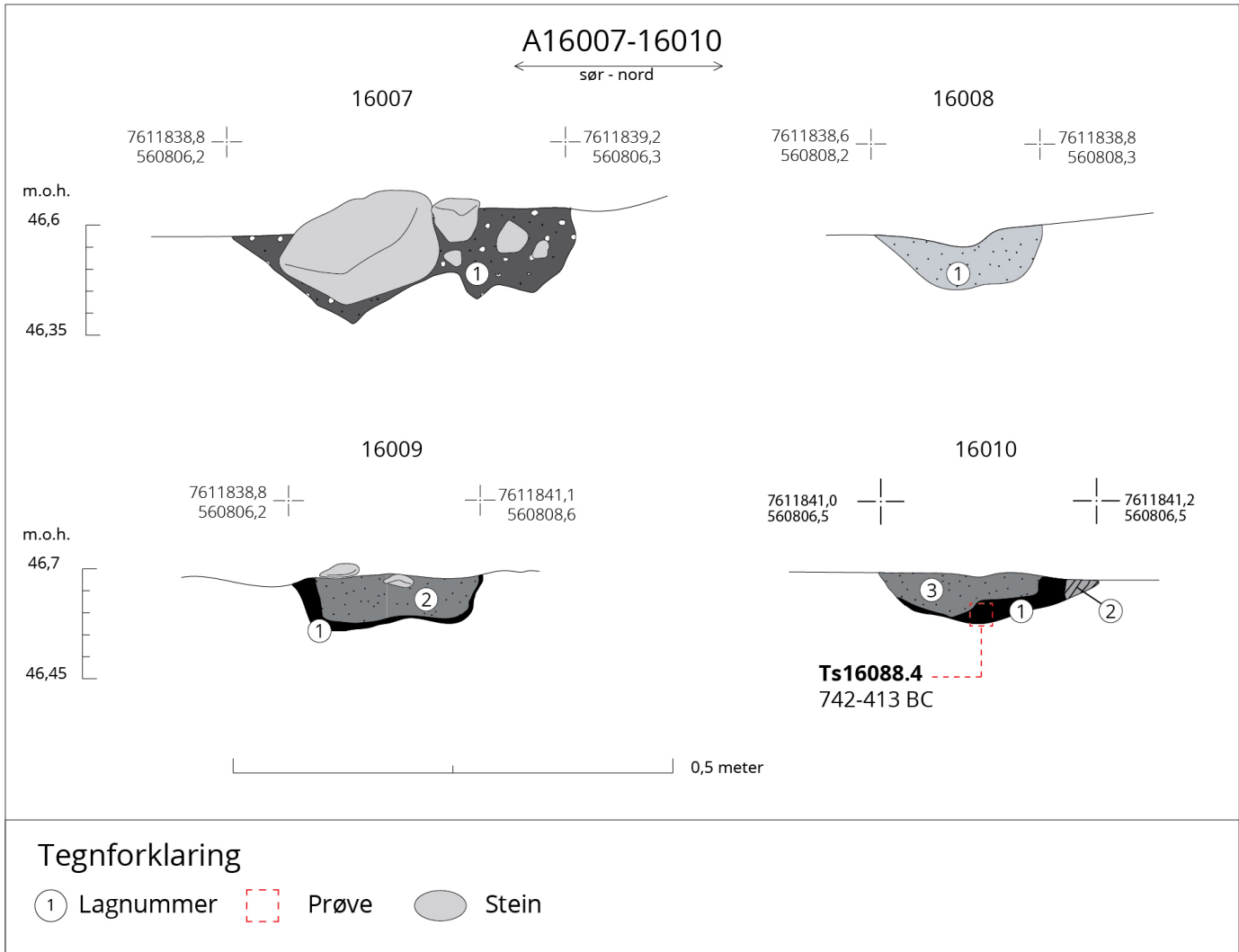
Stolphål A16007, A16008, A16009 och A16010

På mitten av lokaliteten så registrerades fyra symmetriskt placerade stolphål. De stod ungefär 2,1 m ifrån varandra i nord - sydlig riktning och ca. 2,0 m i öst - västlig riktning (Figur 7). Det är möjligt att det kan ha varit fler stolphål syd om dessa, men de hade i så fall försvunnit med sandtaget.

Det största stolphålet var det sydvästra, A16007, som var 36 cm i diameter och 12 cm djupt. Anläggningen var fylld med ett mörkbrunt lager siltig grus samt en stor och ett flertal mellanstora stenar som troligen bör varit någon typ av packningsstenar.

A16008 i sydöst var det minst stolphålet med en diameter på 12 cm och ett djup på 6 cm. Anläggningen var fylld av ett homogent lager mellangrå lätt grusig sand.

A16009 låg i nordöst och var 22 cm i diameter och 7 cm djup. Stolphålet hade två lager, dels ett tunt svartaktigt mörkgrått bottenlager av siltig sand (1) och ett mellanbrunt lager av lätt siltig sand med ett par rundade småstenar (2).



Figur 7 Profiltekening av de fyra stolphålen.

A16010 var det nordvästra stolphålet och det hade en diameter på 17 cm och var 7 cm djupt. Det påminde en del om A16009 i lagerföljd med ett tunt svartaktigt mörkgrått lager siltig sand i botten (1) med ett mellanbrunt lager lätt siltig sand ovanpå (3). I det nordliga hörnet så låg ett tunt lager med mellanbrun siltig sand (2), det var dock lite osäkert om detta var ett lager som tillhör anläggningen eller om det var en naturlig missfärgning i marken. Det blev funnet lite kol i A16010 som daterades till någon gång mellan 742–413 f.Kr.

FÖRROMERSK JÄRNÅLDER

Två kolprov kom tillbaka med dateringar ifrån första halvan av förromersk järnålder. Ett ifrån det övre lagret till A16016 samt ett ifrån en kvadrant i den nordliga delen av den nordöstra undersökta ytan (ungefär 2 m nordnordväst om A16016). De två dateringarna har ett vitt spann

från 388 f.Kr. till 180 f.Kr. och kan troligen inte knytas till någon direkt aktivitet som vi kunde spåra arkeologiskt på lokaliteten. Det var synligt kol på ytan över stora delar av Gausvik 5. Likaså kunde vi se spridda kolfläckar i flera av de profiler som grävdes på lokaliteten. Som vi varit inne på så är det även troligare att den äldre av de två dateringarna från A16016 är den korrekta, då den togs från en bättre kontext, än den yngre.

ROMERSK JÄRNÅLDER

Vid lokalitetens sydöstra avgränsning så registrerades en rektangulär grop med avrundade kanter, A16011 (Fig 8). Den var väldigt jämn i formen, 1,23 m lång (nordväst-sydöst) och 52 cm bred (nordöst-sydväst) men hade en något ojämnt formad nedgrävning. Dess nordvästra del var brant konkav för att sedan avslutas med en rätt skarp V-formad botten. Den sydöstra sidan var däremot nästan rakt nedgrävd, varpå den ca.



Figur 8 Profilfoto av A16011. Nedgravningen på venstre side skjedde under opprensning for å se om det faktisk var en anleggning.

40 cm ned i marken planade ut till en liten avsats som var ungefär 35 cm bred, därefter övergick till den V-formade botten. Gropens maxdjup i botten på V-formen var 0.93 m. Större delen av gropen formgrävdes på grund utav väldigt hård järnutfällning i marken runt nedgravningen. Hade vi gått på den med hacka och spade hade det kanske varit möjligt att box-gräva anläggningen, men med skärslev så var det i princip omöjligt.

Gropen var igenfylld med en hel mängd små lager, men överlag så var det tunna lager

av sand och mellanbrun grusig sand. Ett par lite mer mörk- till mellangrå lager av mer siltig sand kunde också ses utspritt genom lagerföljden. Det som mest stack ut var dock ett mörkbrunt siltigt lager som var tydligast i anläggningens västra del. Lagret följde nedgravningens avgränsning från ca. 15 cm från toppen ned till en bit ned i V-formen i botten av gropen. Detta lager kunde inte spåras i någon annan del av anläggningen. Lite kol blev funnet i mitten av anläggningen som daterades till mellan 32 f.Kr till 112 e.Kr, med en trolig datering till första halvan av första århundradet e.Kr.

FUNNMATERIALE

På Gausvik 5 vart det katalogisert totalt 92 littiske funn under Ts 16088 i musit (Tabell 1). 91 av disse er av flint, samt ei kjerne av chert.

Flintmaterialet på Gausvik 5 er delt inn i kategoriane Grå, Lys fin, Mørk fin, Heterogen, Bryozo og Flint, brent. Sjølv om materialet er svært lite er likevel mange gjenstandskategoriar representerte.

Grå er den vanlegaste flinttypen på Gausvik 5 med 50 registrerte gjenstandar. Ei av totalt to kjerne, fire av fem reiskapar samt avslag, flekker og fragment er registrert under denne kategorien.

Gjenstand	Grå	Lys fin	Heterogen	Mørk fin	Bryozo	Flint, brent	Chert	Total	%
Primært tilverka materiale									
Kjerne	1						1	2	2%
Avslag, vanlege	21	9	2	5	1	2		40	43%
Avslag, plattform	1	1						2	2%
Avslag, frontfornyng	1	1		1				3	3%
Flekker	6		3	4		1		14	15%
Fragment	15	3		3		4		25	27%
Sekundært tilverka materiale									
Lansettmikrolitt	2	1						3	3%
Mikrostikkel				1				1	1%
Midtstikkel	1							1	1%
Skrapar	1							1	1%
Total	49	15	5	14	1	7	1	92	100%
%	53%	16%	5%	15%	1%	8%	1%		

Tabell 1 Fordeling av råstoff innad ulike funnkategorier samt i materialet som heilheit

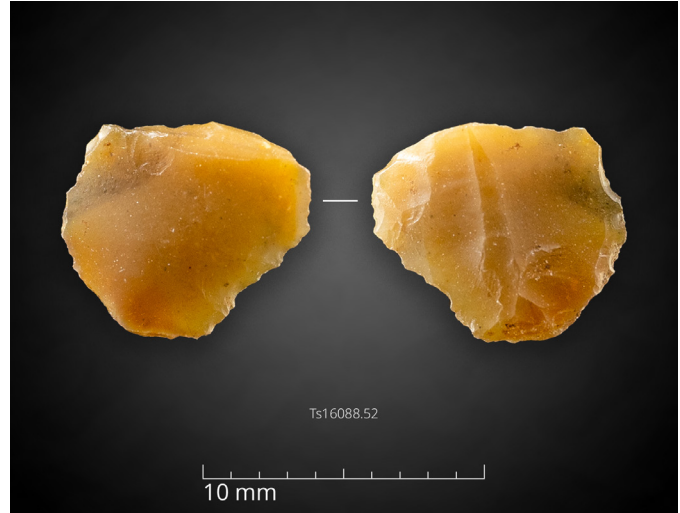
Lys fin og mørk fin flint er også mykje nytta med henholdsvis 15 og 14 funn kvar. I lys fin flint har vi avslag og fragment samt ein reiskap som er ein av totalt tre lansettmikrolittar. I mørk fin flint har vi avslag, flekker, fragment og eit mikrostikkel-avslag.

LANSETTMIKROLITTAR

Det vart identifisert 3 lansettmikrolittar på lokaliteten (Figur 10), ein heil og to fragmenterte. Eit mikrostikkel-avslag vart også registrert (Figur 9). Den heile mikrolitten har konveks retusj frå proksimalenden og nedover eine langsida. Mikrolitten har hovudsakleg retusj frå ventral side (frå proksimal ende og ned 70% av langsida) og retusj frå dorsal side ned dei resterande 30% av langsida.

Den fyrste av dei som er knekt, er av lys fin flint og er av svært god kvalitet. Denne har skråstilt retusj i proksimal ende, her ser det ut til at proksimalen er retusjert vekk i staden for å fjerne den med mikrostikkel-teknikk. Den andre

mikrolitten som er knekt er noko usikker, her er heile proksimalen knekt av utan spor etter mikrostikkel-teknikk og den har fin, skråstilt retusj i distal ende. Vi har likevel valt å tolke den som ein mikrolitt då vi ser den i relasjon til dei to andre og den er heilt uproblematisk å bruke som prosjektil.



Figur 9 Mikrostikkelavslag



Figur 10 Lansettmikrolitter

ANDRE SEKUNDÆRT TILVERKA REISKAPAR

Berre to andre reiskapar var identifiser i materialet, ein skrapar på avslag og ein midtstikkel på avslag.

Skraparen er laga på eit avslag av grov grå flint og proksimalenden er knekt av. Skraparens største mål er 2,3 cm (avslagets bredde), men eggen er berre 1 cm brei, med steil retusj. Det er eit brot rett att med eggen, så denne har truleg vore breiare på eit tidspunkt.

Midtstikkelen er laga på eit kraftig avslag av grå flint av god kvalitet som verkar vere svært hard, dvs. finkorna og kompakt (figur 11). Dette betyr at den vil vere noko vanskelegare å redusere og vil truleg trenge noko meir kraft enn andre typar flint. I avslagets distalende er det slått av eit stort stikkelavslag og forsøkt å slå av eitt til for å danne midtstikkelen. Det har ikkje gått like bra andre gongen, og her har ein enda opp med å slå av 4 avslag. Det er svake antydingar til bruksspor på stikkelen, samt at det er bruksspor i negativen etter det fyrste store stikkelavslaget. Gjenstanden har nok vore multifunksjonell, men er registrert som midtstikkel då det er den intensjonen som er tydeleg.



Figur 11 Stikkel

KJERNE

Det vart funne to kjerne på lokaliteten, ei av flint og ei av chert, begge kjernane er plattformkjerne tilverka på avslag. Kjernane er oppbrukte.

Kjerna av flint (Lys fin) er laga på eit opprettingsavslag, slått av for å fjerne to hengslar. Denne flinten verkar også vere svært hard og har god kvalitet. Ein negativ på avslagets laterale kant er nytta som ny plattform, her har ein fått av to fine, avlange avslag. Etter dette har kjerna vorte forsøkt redusert bipolarart. Dette resulterte i at eit enkelt, tynt avslag kom av frå det som originalt var avslagets ventrale side. Kjerna vart så kassert.

Den andre kjerna er laga på eit hengsla avslag av ein blanda chert med lyse, gjennomskinlege parti og nokre mørke parti. Verkar vere eit svært godt råstoff, men det er mange hengslar på avslaget så det kan hinte om at råstoffet likevel har vore noko krevjande å arbeide med. Ein har forsøkt å redusere kjerna vidare frå avslagets eiga plattform, etter å ha preparert denne, mot ventral side. Dette har resultert i ein hengsel. Deretter er det forsøkt å slå frå avslagets laterale kant der ein finn ei naturleg plattform, dette enda med halvvegs brudd, halvvegs hengsel. Kjerna vart så kassert.

Flekk/ Fragment	Grå	Lys grå fin	Heterogen	Mørk fin	Brent
Mikro					
Proksimal	1				
Medial	1			1	
Distal				1	
Smal					
Heil				1	1
Proksimal	2				
Medial			2		
Distal		1			
Makro					
Proksimal				1	
Medial	1		1		
Distal					
Total	5	1	3	4	1

Tabell 2 Fordeling av råmateriale per flekketype og fragmentering



Figur 12 Flekker

FLEKKEMATERIALET

Flekkematerialet er svært begrensa med 4 mikroflekke (< 0,8 cm), 7 smalflekke (1,2 – 0,8 cm) og 3 makroflekke (> 1,2 cm) (figur 12 for eit utval av flekkene) (Tabell 2 og Figur 12).

Kun 2 av flekkene er heile, 4 proksimalar, 6 medialar og 2 distalar. Flekkene er av flint med generelt høg kvalitet, kun ei smalflekke av heterogen type er noko grovare. Ein medial av ei makroflekke i Grå flint har under 10% cortex. Ein proksimal av ei makroflekke i mørk fin flint har under 40% cortex.

AVSLAG OG FRAGMENT

Avfallsmateriale klassifisert som avslag er stykke som har slagbule og/eller slagpunkt, mens stykke som manglar desse attributtane er klassifisert som fragment. Det finnast likevel enkelte fragmenterte stykke, som manglar slagbule/slagpunkt, som er klassifisert som avslag; desse har tydelege ventrale og distale sider og det er tydeleg kvar slagpunkt vil ha vore.

Avslag utgjer 50% (45 stk) av det totale materialet og fragment utgjer 27,2% (25 stk). 31 av avslaga er mellom 0-2 cm store og 14 er 2-5 cm store.

Totalt tolv avslag har rest etter cortex. Seks av disse avslaga er av typen grå, tre av typen mørk fin, to av heterogen og ein av lys fin.

Blandt avslaga finn vi to plattformavslag (kantavslag), eitt av typen grå og eitt av typen lys fin. Vi har også tre frontfornyingsavslag, eitt i typen grå, eitt i typen mørk fin og eitt i typen lys fin.

Det burde og nemnast at vi har ei bipolar kjerne, men ingen bipolare avslag.

Hos avslaga har 58% ein glatt eller fasettert plattformrest og 74% har preparert plattform. 71% av avslaga har ein vinkel på under 90°, 90,5% har svak eller tydeleg slagbule, 24% har slagbulearr og 36% har leppe. 3 avslag er opprettingsavslag

og 2 er kantavslag av plattform.

Av avslaga som var inkludert i attributtanalysen (42 stk) er 21 avlange i form. 8 er runde, 12 er uregelmessige og 1 er ukjent pga fragmentering

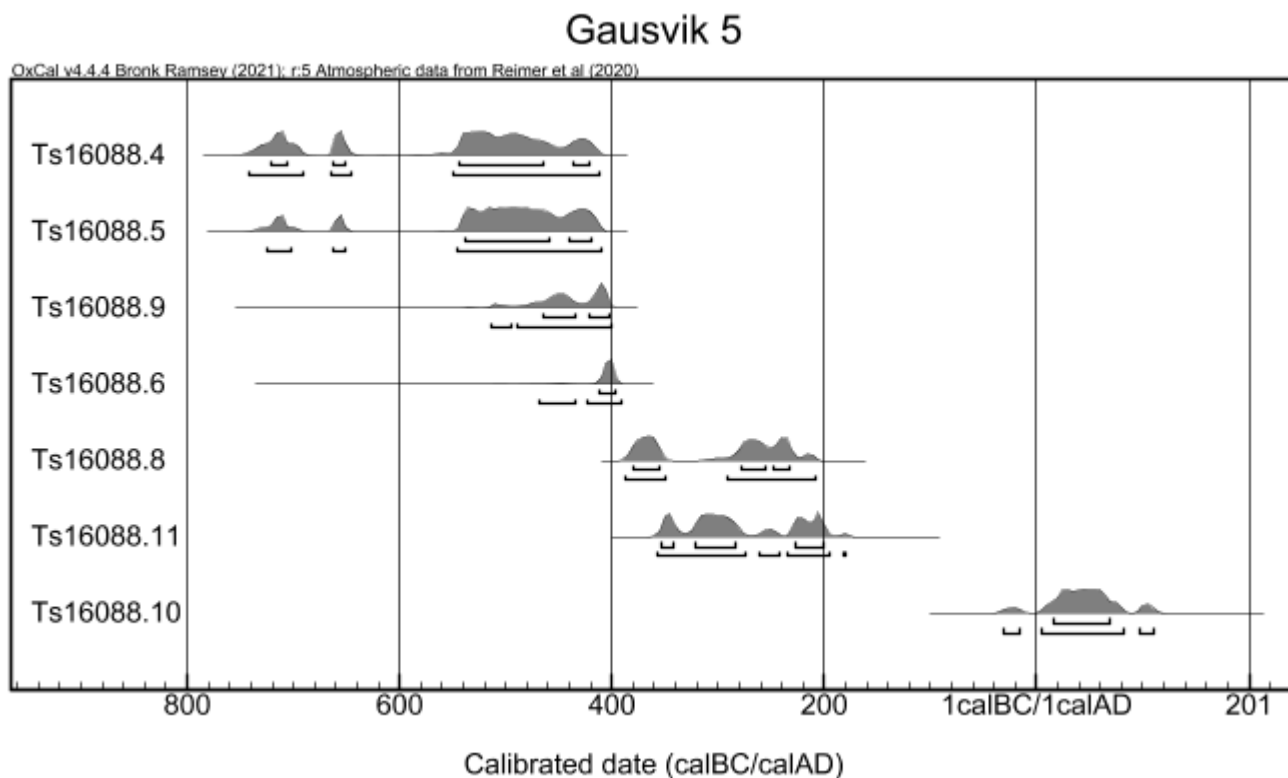
ANALYSE

PRØVER

I allt så togs det 6 kolprover og 5 makroprover ifrån Gausvik 5. Proverna togs frå anleggningar og i ett fall ifrån utgrävning av en kvadrant (P16141 - Ts16088.11). Förutom kol så blev det inte funnet något av relevans i makroproverna.

Museumsnr	Nat.vit.	Intrasis ID	Funnkontekst	Prøvetype	Datert materiale	C14 alder	Kalibrert alder (95,4%)
Ts16088.4	Tra-16888	PM16119	Stolphål	Kolprov	Björk	2439±15	742-413 BC
Ts16088.5	Tra-16886	PK16319	Skörstengrop	Kolprov	Furu	2429±14	725-411 BC
Ts16088.6	Tra-16887	PK16088	Skörstengrop	Kolprov	Furu	2362±15	469-391 BC
Ts16088.8	Tra-16883	PK16283	Skörstengrop	Kolprov	Björk	2249±13	388-209 BC
Ts16088.9	Tra-16884	PK16088	Skörstengrop	Kolprov	Furu	2390±12	515-401 BC
Ts16088.10	Tra-16889	PM16185	Grop	Makroprov	En/ej identifierad	1976±13	32 BC-112 AD
Ts16088.11	Tra-16885	PK16141	Kvadrant	Makroprov	Björk	2199±12	359-180 BC

Tabell 3 C-14 dateringar ifrån Gausvik 5



Figur 13 Plotpoint tabell för Gausvik 5

Trekullprøver

Av de 11 prøver som togs från Gausvik 5 så sändes 7 in för C-14 datering (Figur 3, Figur 13 och Tabell 3).

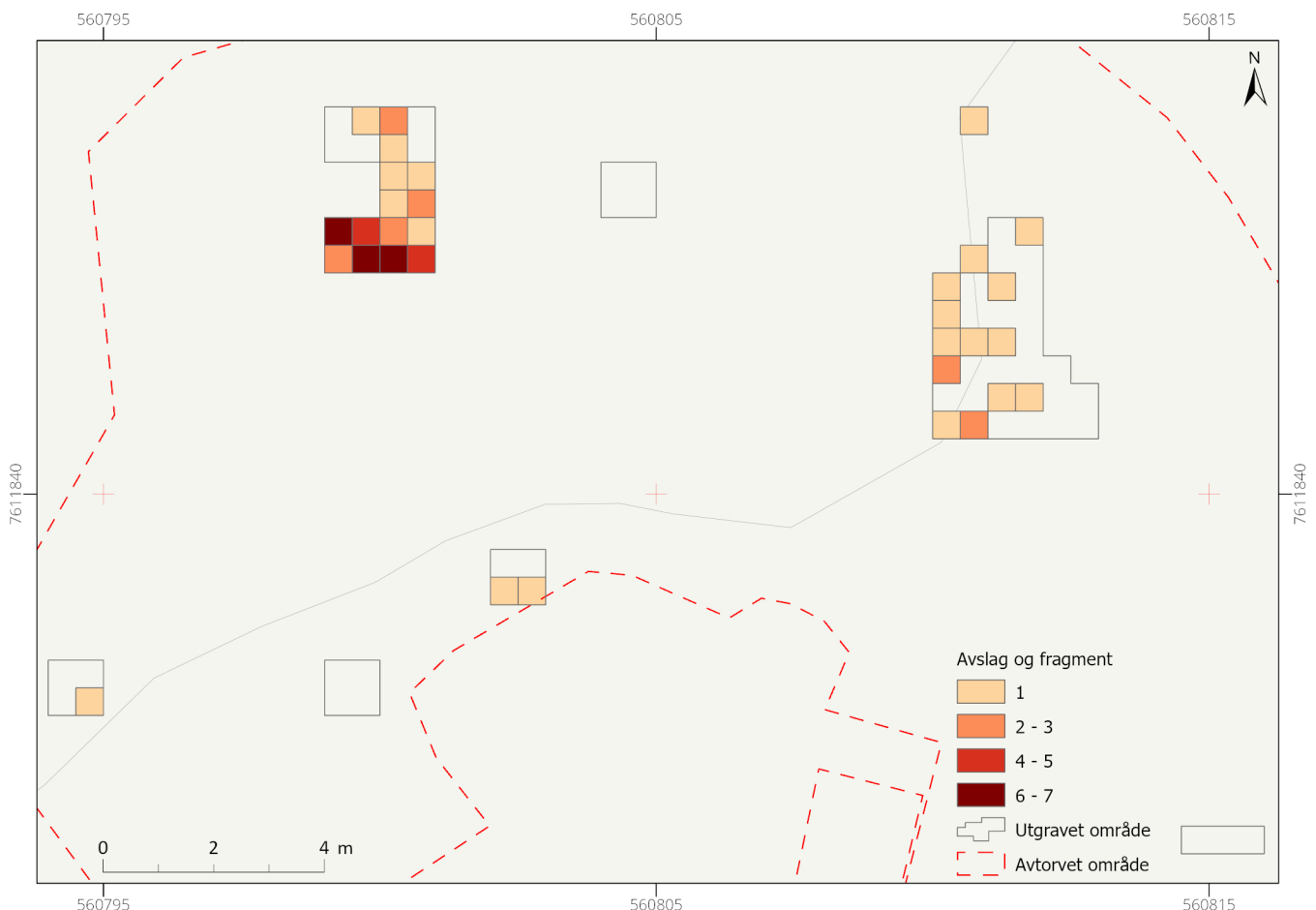
De förväntade dateringarna kom ifrån skörstensgroparna, även om de måhända tycks vara något äldre än vad vi först trodde. De två dateringarna från den nordliga anläggningen A16016 (Ts16088.8 och .9) överlappar inte helt med varandra. Men då den äldre dateringen (.9) på 515–401 f.Kr kommer från furu så är det möjligt att dess egenålder inverkar på detta resultat, vilket gör den yngre dateringen (.8) på 388–209 f.Kr. mer trolig. Antagligen så är kolet som blev funnen under kvadrantgrävningen (.11) relaterad till A16016, något som gör att vi möjligen kan minska ned dateringsbredden för anläggningen till 359–209 f.Kr. Trots detta kan vi dock inte inskränka händelsen till mindre än 150 år.

Den södra skörstensgropen A16199 har sitt eget problem då den ena dateringen (.5) träffar in på den så kallade Hallstattplatån, vilket gör den

väldigt osäker. Den andra dateringen (.6) har en mycket smalare träffyta på C-14 kurvan med en tydlig topp precis innan 400 f.Kr. Tillsammans så pekar dessa dateringar mot att anläggningen möjligen användes någon gång i decennierna runt 410 f.Kr.

De mer oväntade dateringarna kom ifrån stolphål A16010 (.4) och grop A16199 (.10), då vi i fält i det närmaste avskrev dessa som förhållandevis modern aktivitet. Det är intressant att dateringen ifrån stolphålet överlappar med dateringarna till skörstensgrop A16199 (även om också .4 slår in på Hallstattplatån), något som gör det möjligt att dessa båda aktiviteter kan vara mer eller mindre samtida.

Provet ifrån A16011 (.10) överensstämmer inte med någon annan aktivitet på fältet och bör ses som sin egen bruksfas. Eftersom A16011 dock såg ut att vara igenfylld med jord ifrån lokaliteten så går det inte att se bort ifrån att detta kol kan vara återdeponerad ifrån annan tidigare aktivitet på lokaliteten (något som också kan vara tillfället med A16010). Detta gäller dock



Figur 14 Spreiingskart for avslag og fragment

allt daterbart material som återfinns i plausibla återdeponerade kontexter, så denna typ av argumentation måste tas utifrån vart enskilt fall.

FUNN

Funnspredning

Funna sprer seg ganske tynt over lokaliteten og den mest funnrrike kvadranten hadde 7 funn (Figur 14 og Figur 15). Under avtorving dukka det kun opp nokre få funn lengst oppe i det nordaustlege hjørnet av lokaliteten, samt eit funn i det sørvestlege hjørnet. Dette er grunnen til at vi har gravd mest nettopp i det nordaustlege området av lokaliteten, det var også her den eine kokegropa (A16016) dukka opp. Området i nordvest er mykje våtare enn resten av flata og består av både sand og organisk materiale, dette er heilt i utkant av eit større myrområde. Her såg vi ikkje noko funn i overflata, men bestemte oss for å teste då det var potensiale for gode bevaringsforhold og det enda opp med å vere det mest funnrrike området.

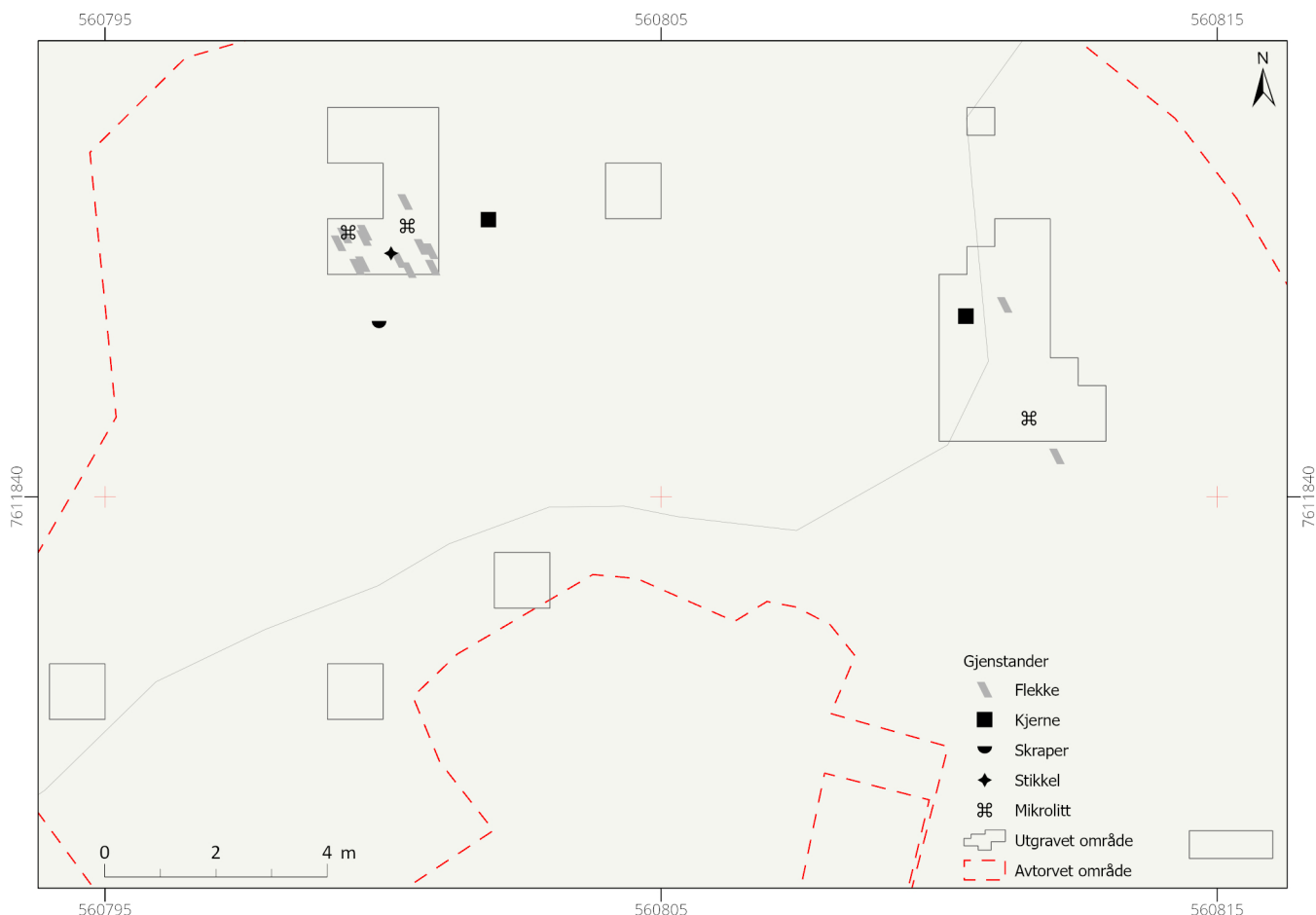
Lokaliteten er delvis forstyrra og dette er nok

den beste forklaringa på kvifor funnspreiinga ser ut som den gjer. Dersom det har vore naturlege prosessar som har flytta rundt på sedimenta vil det forklare kvifor vi ikkje klarte å finne ein større funnkonsentrasjon på flata.

Råstoffbruk

Materialet består av flint i tillegg til eitt enkelt funn av chert. Dei fleste råstoffa funne på lokaliteten kan seiast å vere lokale. Flinten kjem frå strandknollar og mindre blokker som truleg er plukka i nærområdet då flint kunne finnast langs heile norskekysten på dette tidspunktet. Cherten kjem nok litt lenger vekk frå. Vi kan ikkje identifisere det eksakte brotet denne cherten kjem frå, men ein veit at det er førekomstar av chert i den nordlege delen av Troms og Finnmark. Det har vorte identifisert chertbrot nytta av steinaldermenneske i den delen av landet og nokre av desse har vore arkeologisk undersøkte, bl.a. Melsvik i Alta (Niemi et.al, 2019a).

Sjølv om materialet er svært lite, er mange ulike typar flint representerte. Grå flint er den



Figur 15 Spreiingskart for reiskapar

vanlegaste og utgjer 50% av det totale materialet. Typen grå er ein samletype beståande av lys til mørk grå, opak flint med varierende kornstørrelse, men den er stort sett grov og mellom-grov i kvalitet. Grå flint er også den einaste typen der alle stadier av produksjon er representert i materialet. Det vil seie at vi har kjerne, kjerneavfall, avslag, flekker og reiskapar i typen. Dette er ikkje heilt representativt då det ved sortering av materialet, katalogisert som grå, vart tydeleg at materialet kom frå minst 6 ulike knollar. Dette betyr at vi ikkje nødvendigvis har heile reduksjonssekvensar. Flekkene er den funnkategorien som har størst variasjon i råmaterialet, kun nokre få av dei kan visuelt knytast til same knoll. Etter grå er det lys fin (15 stk) og mørk fin (14 stk) som er dei største kategoriane.

Gjenstandsmaterialet

Med eit så begrensa materiale er det vanskeleg å dra slutningar, men fordi det er så lite fekk vi moglegheita til å utføre ei attributtanalyse på materialet. Attributtanalysen blei utført på 88 av 92 gjenstander og er utført etter Lotte Eigeland's metode, presentert i avhandlinga hennar; *Maskinmennesket i steinalderen* (Eigeland, 2015). Ein mikrostikkel, eit fragmentert avslag og to svært små mikroavslag er ikkje inkludert i analysen. Resultata frå denne er på ingen måte konkluderande, men den kangi nokre indikasjonar på kva som har føregått på lokaliteten. Sjølve analysen finnast som vedlegg og resultata er presenterte i sin helhet i originalutkastet til rapporten. Her foreligger en oppsummering.

Vi har ingen vitskaplege dateringar for steinmaterialet på lokaliteten, men materialet innehar tre lansettmikrolittar samt ein mikrostikkel og dette er funn som typisk er plassert i tidleg mesolitisk tid, men teknologien kan òg finnast ut i fyrste halvdel av mellom-mesolitikum. Det er difor naturleg å plassere lokaliteten innafor denne tidsramma.

Resultata frå attributtanalysen av materialet frå Gausvik 5 viser at avslaga er laga med direkte teknikk ved bruk av både hard og mjuk hammar. Dette er ein vanleg reduksjonsteknikk i tidlegmesolitisk tid. Kjernene var godt preparerte før reduksjon, med trimming av kantar, plattformavslag og oppretting av kjernefronter. Dei avlange avslaga er knytt til flekkeproduksjon,

og det er identifisert minst seks ulike flintknollar. Runde avslag ser ut til å stamme frå reduksjon av små flintknollar som har resultert i låge kjerner, og ikkje frå økseproduksjon. 24 % av avslaga har hengselterminasjon, noko som kan skuldast utfordringar med råstoffet, då mindre strandknollar med varierende kvalitet har vorte nytta.

Det vart registrert 14 flekker og fragment av flekker på lokaliteten, med stor variasjon i råstoff, breidde og tjukkeleik. Berre to av flekkene var heile, og dei fleste hadde preparerte slagflater og parallelle sider. Flekker med bevarte proksimalendar viser ein tydeleg reduksjonsstrategi. Produksjonen ser ut til å ha brukt direkte mjuk teknikk, som gir betre kontroll og moglegheit for å lage tynne flekker, men som òg resulterer i noko uregelmessige former.

To plattformkjerner på avslag vart funne, éi i flint og éi i chert, begge fullstendig oppbrukte. Kjernene var ikkje preparerte og viser ein vilkårleg reduksjonsstrategi, truleg eit forsøk på å maksimere bruken av råmaterialet.

På lokaliteten vart det òg funne tre lansettmikrolittar, éin midtstikkel og éin skrapar. Lansettmikrolittane ser ikkje ut til å vere produserte med tradisjonell mikrostikkel-teknikk, men har form og retusj som indikerer at dei kan ha vorte nytta som prosjektil. Midtstikkelen var multifunksjonell, medan skraparen var delvis øydelagd og truleg forkasta. Funnet av ulike reiskapar tyder på at fleire aktivitetar har funne stad på lokaliteten, men det er vanskeleg å trekkje sikre konklusjonar på grunn av det avgrensa materialet.

Det er tydeleg at ein større del av materialet manglar på lokaliteten. Det vart til dømes funne ei kjerne i chert, men ikkje noko avfall frå denne. Vidare vart det funne to fragment av flekker og ein mikrostikkel i ein særeigen type flint av høg kvalitet, men ingen andre typar avfall, reiskapar eller kjerner. Avfallet kjem frå minst tolv ulike flintknollar, men berre éi enkelt kjerne i flint vart funne. Dette tyder på at materialet ikkje var in situ, og at ikkje oppbrukte kjerner, reiskapar og gode emne truleg har vorte tekne med vidare til neste buplass. Likevel kan det ikkje utelukkast at noko av materialet framleis ligg i terrenget rundt lokaliteten.

TOLKNING

De enda spåren vi fann efter stenåldersaktivitet på lokaliteten var en del produktionsmaterial i sten och då nästan uteslutande flint. Tyvärr så återfann vi inget kol ifrån lokalitetens troliga mesolitiska aktivitetsfas. Så dateringen utav denna får falla tillbaka på typologisk datering utifrån höjd över havet. Fynden var för få och spridda för att vi skulle kunna identifiera några aktivitetsområden. Det var lite fler fynd uppe i den nordöstra delen av lokaliteten än på resten av ytan vi hann undersöka, men den ökningen var för liten för att kunna kalla den en aktivitetsyta. Det är möjligt att materialet inte är helt in situ utan att det kan ha sköljts ned från ett område något nord om ytan vi undersökte. Detta hypotetiska aktivitetsområde skulle då nu vara dold av torven eller alternativt blivit ödelagd av torvuttaget (jfr med arealinformationen på NGU, (u.å.)). Det skall dock understrykas att detta endast är en hypotes baserad på fyndmaterialet samt arealsinformation tolkad ifrån klimatmodeller (tillväxten av myrar under senare delen av holocen (Bjune, Birks & Seppä, 2004) och att vi i övrigt saknar bevis för annan mesolitisk aktivitet i närområdet. De få fynd vi fann antyder att man

i första hand använt sig av strandflinta, ned till rätt små stycken. Det kan vidare verka som om de använt sig av det som de lätt kunnat finna, även om flintan var av dålig kvalitet. Flintan är sedan maximalt använd och bristen på kärnor i materialet indikerar att de kan ha blivit medtagna från lokaliteten när man reste därifrån. Så det kan verka som om denna grupp möjligen inte haft allt för god tillgång till råmaterial, alternativt så är det spår av en grupp som helt enkelt använder sig av det som de fann på vägen.

Avsaknaden på daterbart material gör att vi må förlita oss på typologi och havsnivå för att kunna säga något om åldern på materialet vi fann. På Gausvik 5 så blev det funnet tre lansettmikroliter och ett mikrostickelavslag, en typ av material som är typisk för tidigmesolitikum men som också sträcker sig in i den första delen av mellanmesolitikum (ex Bjerck, 2008). Om vi ser vidare på de strandlinjekurvor som NGU gjort för Tjeldsundregionen så passar Tjeldsundkurvan förhållandevis väl med placeringen av Gausvik 5 (Romundset, 2022, s. 5). Denna visar oss att Gausvik 5 bör ha legat under vatten innan 8300 f.Kr. Havsnivåns väldigt snabba nedgång mellan



Figur 16 Havsnivå ca 8200 f.Kr. med Gausvik 5 och de andra närliggande Gausviklokaliteterna utmärkta.

perioden 9500–7200 f.Kr gör dock att vi kan estimeras lokalitetens bruksfas förhållandevis precis (om vi utgår ifrån att den var placerad invid den samtida stranden (Figur 16)). Om vi tar strandlinjekurvan och lägger på en maximal tidvattenförändring på 1 m så bör Gausvik 5 varit i bruk något efter 8300 f.Kr, vilket skulle göra den samtida med den något högre liggande Årbogen 1 något längre syd i sundet. 8300 f.Kr. skall dock ses som den absolut äldsta datering som Gausvik 5 kan ha. Det finns inget som säger att den inte kan vara i det minsta 500 år yngre.

Bristen på aktivitetsspår på lokaliteten gör det mycket svårt att uttala sig om vad Gausvik 5 är för en typ av lokalitet under stenåldern. Om vi ser på hur landskapet ser ut i närområdet så är det dock en god chans att lokaliteten från början var lite till en god bit större än den del som bevarats till oss. Området ifrån nuvarande lokalitet och ned till kapellet runt hundra meter i sydväst ligger hela vägen längs ungefär samma höjdnivå. Vidare så visar sandtaget på platsen att det troligen var ett större område med fin sandstrand här när lokaliteten var i bruk. Området är förhållandevis plant och dess placering i en liten bukt gjorde den troligen till en attraktiv plats att stanna upp för en kortare eller kanske lite längre tid. Fynden av skrapor och sticklar tyder på att arbete med organiskt material som skinn, ben och trä kan skett på Gausvik 5, men tyvärr så var inget av detta bevarat till vår tid.

Efter att stenåldersfasen på lokaliteten tar slut så har vi inga spår av mänsklig aktivitet under flera tusen år. Men någon gång mellan ca. 750 och 400 f.Kr. så återkommer folk till Gausvik 5 för att ha sporadisk aktivitet. Det är i detta sammanhang lite intressant att de två äldsta dateringarna vi fick ut ifrån kolmaterialet slår in på den så kallade "Hallstattplatån".

Hallstattplatån är en term inom C-14 forskningen som benämner tiden mellan 760–420 f.Kr i kalibreringskurvan för C-14 där denna kurva jämnas ut till en plåtå. Något som gör det väldigt svårt att få säkra, avgränsade dateringar ifrån denna period. Denna plåtå beror på att det under denna tid var en ökning av mängden C-14 i atmosfären vilket påverkar kalibreringskurvas säkerhet. Exakt vad detta kan ha berott på är inte helt säkert, men forskningen pekar på en

nedgång i solaktivitet som sammanfaller med en ökning i kosmisk strålning och en förändring i jordens magnetfält. Detta i sin tur ser ut till att ha lett till ett kallare och blötare klimat (Capuzzo, 2014, s. 107–108; Dergachev et.al, 2004; Hajdas, 2008, s. 16–17).

Det som är intressant med detta i Gausvik 5 sitt fall är att man på flera platser har funnit en nedgång i arkeologisk aktivitet i samband med denna möjliga klimatförändring, troligen på grund av att folk hade svårt för att snabbt anpassa sitt jordbruk till förändringar i klimatet i marginella områden. Men efter denna nedgång så kan man i materialet återigen se en ökad aktivitet med röjning av skog och nyodling (van Geel et.al, 1998; Tinner et.al., 2003). Jørgensen (2020) talar om en skarp ökning i jordbruksaktivitet under förromersk järnålder. Det kan i så fall vara möjligt att aktiviteten på Gausvik 5 visar på återbruk av lite mer marginell mark i utkanten av bosättningar i Gausvikbukten, något som passar med de modeller som Jørgensen (2020) gjort utifrån C-14 dateringar i Nordnorge.

De aktivitetsspår som dokumenterades var som sagt två skörstengropar samt fyra stolphål. De fyra stolphålen gav oss inte så mycket information. Till att börja med så är det osäkert om de representerar en hel eller delar av en struktur. Placeringen av dem i den södra delen av lokaliteten vid sidan av grustaget gör det gott möjligt att det ursprungligen kan ha varit fler par med stolpar som vi nu saknar. Dock så tyder deras ringa storlek på att det inte var någon större struktur som stod på Gausvik 5. Endast A16007 (det sydvästra stolphålet) hade packningsstenar och var stor nog att kunna ha innehållit en stolpe av någon som helst storlek, de resterande tre kan som mest ha varit spåren av bottarna på mindre stolpar. Eftersom inte heller matjorden var så tjock på lokaliteten så kan inte dessa stolpar varit särskilt djupt nedgrävda, och med det kan de inte ha kunnat bära upp någon större vikt. Förbindelsen till skörstengroparna gör att man vill relatera dem till varandra, men frågan blir då på vilket vis. Stolparna bör representera en lättare struktur av något slag. Kanske ett vindskydd eller ett litet förvaringsskjul av något slag. Kanske var det en plats där man ställde av det man behövde till arbetet i skörstengroparna? Om detta så var kött till kokning eller trä eller ben för annan

typ av preparering. Men utan något mer att underbygga detta med så förblir det dock endast spekulationer.

När det kommer till den sista aktiviteten som registrerades på fältet, grop A16011, så är vi ute på än tunnare is. Allt vi har är en grop av en underlig form utan fynd, med stratigrafiska spår av att den troligen blev igenfylld som mer eller mindre en händelse. Gropens form tyder på att den hade ett specifikt syfte, då den är så pass smal och djup att man nog inte skulle ha grävt den på det viset utan en avsikt. Närheten till myren nord om lokaliteten och mängden med järnutfällning i marken gör att man skulle kunna tänka sig att gropens syfte möjligen kan ha varit någon typ av prospektering efter myrmalm, varpå man sedan fyllde igen gropen när man var klar med den. Men än så länge så kommer anläggningen att få kvarstå som en gåta.