

## KVITREMYRA

### STEINALDERSBOPLASSEN SOM FORSVANT I MYRA

av Janne Oppvang

Kommune og fylke	Tjeldsund, Troms
Askeladden ID	215482
Museumsnummer	-
Kulturminnetype/ strukturer	Boplass/aktivitetsområde
Utgravningsleder	Paul Ilson
Feltledere	Mikael Lindahl (GIS)
Feltmannskap	2
Tidsrom	23.06 - 25.06.20
Dagsverk i felt	9 dv
Metode	Maskinell avtorving
Avtorvet areal	30 m <sup>2</sup>
Dv med maskin	10 dv
Utgravd areal (fordelt på lag)	0
Utgravd volum	0
Volum pr dagsverk	0
Hoh.	25-30 m
Funn	Ingen
C14-dateringer	Ingen
Datering	Ingen

### BAKGRUNNEN FOR UNDERSØKELSENE

Kvitremyra (id 215482) er en stor lokalitet som hovedsakelig ligger utenfor planområdet til prosjektet. Lokaliteten ble avgrenset ved prøvestikking, som i de mest myrlendte områdene ble gjort med gravemaskin. Kulturminnet består av fire aktivitetsområder med spredte funnkonsentrasjoner og lav funntetthet. Dette kan representere flere kortvarige eller sesongbaserte opphold, med lettere strukturer som telt og ildsteder som er vanskelig å påvise gjennom prøvestikking.

To områder helt i nord og øst på lokaliteten kom i konflikt med planområdet. Det første omfattet aktivitetsområde 1 og var avgrenset som en ca 40 m<sup>2</sup> stor flate der to prøvestikk gav ett avslag i bergkrystall og en mulig skraper i kvarts. Aktivitetsområde 2 ligger helt øst på lokaliteten, er 36 m<sup>2</sup> stort og det ble funnet ett flekkefragment i flint (Figur 2). Høyde over havet

på 25-30 m tilsier en datering til siste del av eldre steinalder. Funn av vannrullede avslag dypt i ett av prøvestikkene kan indikere en transgresjon der tidligere bosetningsflater har blitt dekket av strandmasser.

### BELIGGENHET

Kvitremyra ligger i Hårvika, omtrent 1 km sør for Tjeldsund bru. Mot øst ligger Hårberget og i bakkant av lokaliteten stiger terrenget etter hvert bratt opp mot Sætertinden. Selve Hårvika er vid og i området rundt lokaliteten er det brede strandterrasser og flater egnet for bosetting både i steinalderen og i alle de påfølgende periodene og frem til i dag.

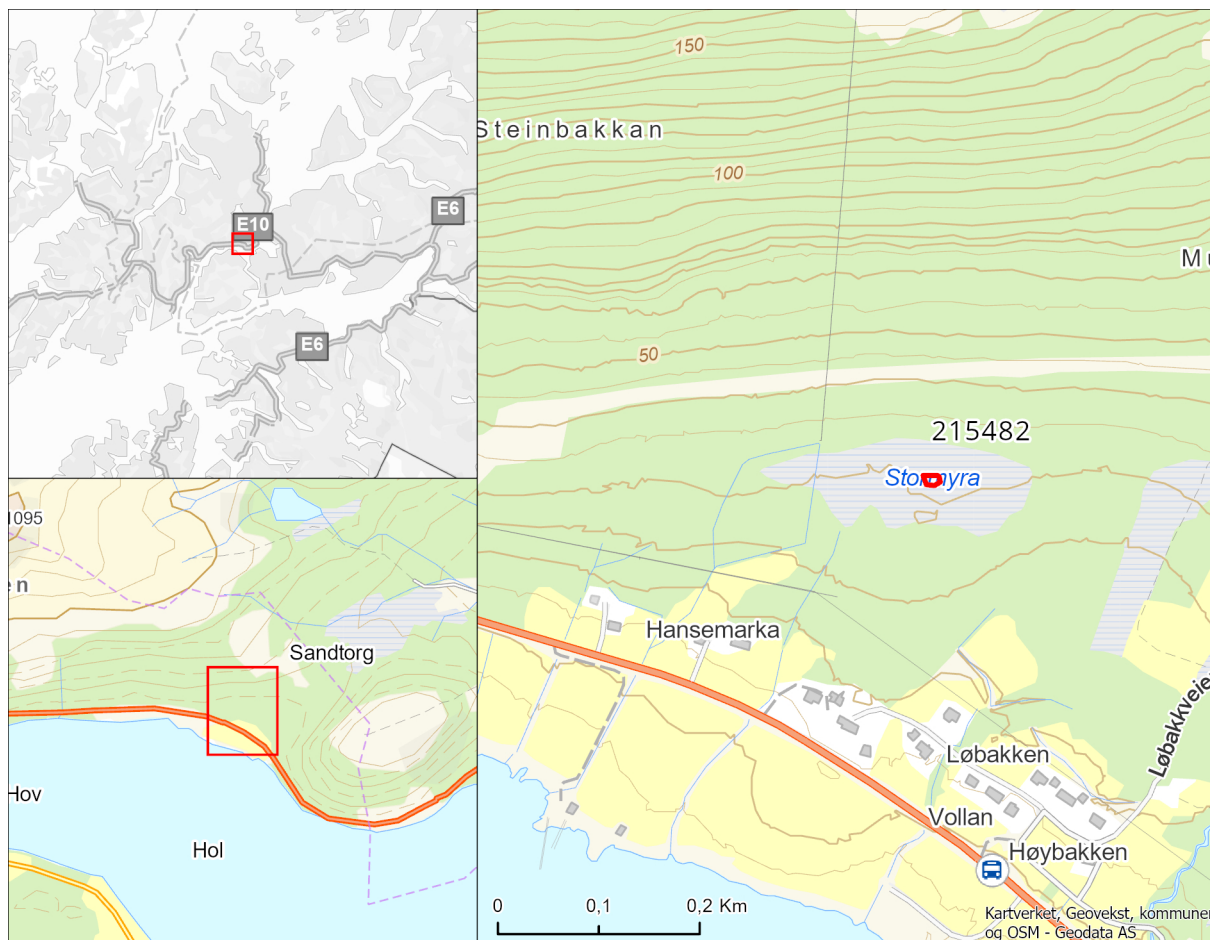
Hoveddelen av lokaliteten ligger på en tørr flate i terrenget, med varierende vegetasjon. Lengst vest er terrenget preget av bjørkeskog og det som tydelig er gammel beitemark. Her er det svært tykke avsetningslag av grus. Lengre øst går det mer over i utmarksvegetasjon med små bjørketrær, lyng og enkelte grantrær. Nord for den tørre flaten ligger en stor myr og her lå aktivitetsområde 1.

### MÅLSETTING

Aktivitetsområde 2 hadde lite funn og kun et lite område av selve lokaliteten ble berørt av planområdet, det ble derfor prioritert å undersøke aktivitetsflate 1 som var større.



Figur 1 Andreas Luneborg i første del av sjakta som ble åpnet.



Figur 2 Kart med plassering av Kvitremyra.

Det skulle åpnes et sammenhengende område på 100 m<sup>2</sup>, der det var forventet at det kunne avdekkes større funnkonsentrasjoner og strukturer. Det skulle deretter tas sikte på å undersøke komplette littiske konsentrasjoner og eventuelle strukturer. I tillegg skulle vi i utvalgte områder undersøke hvorvidt det befinner seg aktivitet som er avsatt før en eventuell transgresjon.

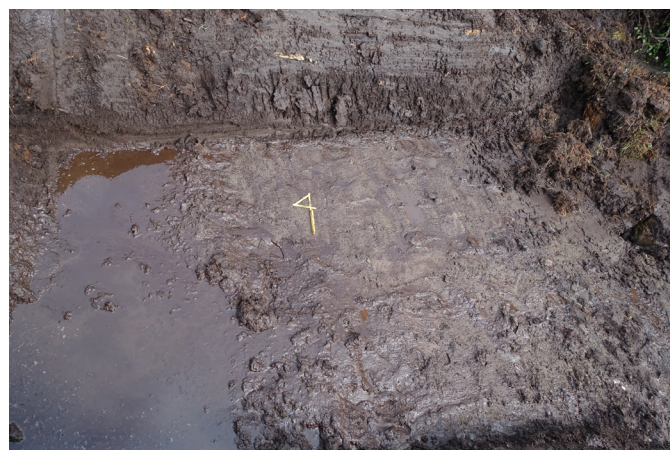
## UNDERSØKELSESMETODE, DOKUMENTASJON OG OBSERVASJONER

### FELTMETODE OG OBSERVASJONER

Lokaliteten ble avtorvet maskinelt, men tykk myr og betydelig vannsig gjorde at det ikke ble åpnet opp de planlagte 100 m<sup>2</sup>. Det ble heller ikke avdekket funn eller strukturer som krevde dokumentasjon. Det ble tatt foto underveis i avtorvingen.

Det ble avtorvet og forsøkt renset opp en sjakt, men det fyltes opp med vann fortere enn vi

klarte å dokumentere. Det ble ikke observert verken funn eller steiner som kunne relateres til strukturer. Undergrunnen besto av tykke torvlag (omtrent 1 m) og sandholdig undergrunn (Figur 1 og Figur 3). Det ble åpnet opp, renset fortløpende og undergrunnen inspisert før det fyltes med gjørme og vann. Den andre dagen med dette forløpet ble det bestemt av prosjektledelsen at undersøkelsen skulle avsluttes.



Figur 3 Bunn av sjakt etter opprensing.

## ERFARINGER

Myra og vannsaget gjordet det utfordrende å undersøke det planlagte området på denne lokaliteten. Dette kunne kanskje ha vært planlagt bedre før oppstart og dersom det hadde vært tid til flere befaringer. Lokaliteten skulle undersøkes som en av de første under sesongen, første sesong i prosjektet og led trolig litt under dette. Tettere oppfølging av graveteamet kunne også ha vært med på å løse utfordringene underveis. Vi forsøkte å la feltet stå åpent en periode i håp om at det skulle tørke opp. På tross av godt vær skjedde ikke dette og ble i stedet til et dypt hull fylt av vann. Vi besluttet derfor å legge igjen det åpnede området slik at det ikke skulle være en fare for folk og dyr.

## TOLKNING

Kun en veldig liten del av lokaliteten ble berørt av planområdet. Den berørte delen lå helt nord på lokaliteten i et større myrområde. Det var ikke mulig å få drenert unna godt nok til å undersøke flatene nærmere, men det kom ikke frem noen funn eller spor etter strukturer under avtorvingen.