

KÅRINGSKLUBBEN 2

GJENBRUKT TUFTELOKALITET FRA YNGRE STEINALDER

av Mikael Cerbing og Janne Oppvang

Kommune og fylke	Lødingen, Nordland
Askeladden ID	215533
Museumsnummer	Ts16031
Kulturminnetype/ strukturer	Boplass, tufter
Utgravningsleder	Mikael Cerbing
Feltledere	Kristina EV Skarsjø og Mikael Lindahl (GIS)
Feltmannskap	3 personer
Tidsrom	13.07 - 17.09.20
Dagsverk i felt	133 dv
Metode	Maskinell avtorving, kontekstgraving og snitting av strukturer
Avtorvet areal	793 m ²
Dv med maskin	10 dv
Utgravd areal (fordelt på lag)	Lag 1: 129.25 m ² Lag 2: 40.75 m ² Lag 3: 3 m ² Kontekster: 20,1 m ²
Utgravd volum	22 m ³
Volum pr dagsverk	0,18 m ³
Hoh.	21-24 m
Funn	1989 littiske funn
C14-dateringer	4200-2200 f.Kr.
Datering	Yngre steinalder

BAKGRUNNEN FOR UNDERSØKELSENE

Kåringsklubben 2 ble lokaliserad av Nordlands fylkeskommun i forbindelse med registreringarna för Hålogalandsvegen i 2015. Lokaliteten oppdagades genom identifisering av synliga nedgravninger i området och avgränsades efter detta med hjälp av provgropar och landskapsanalys.

I allt så registrerades tretton möjlige strukturer på lokaliteten; tre nedgravda husstrukturer, tre gropar, fem stolpefundament samt två potentiella stensättningar. Husen hade alla relativt tydlige nedgravninger men saknade generelt klare yttre avgränsningar. Två av strukturerna tycktes dela en möjlig väggvall, alternativt låg de vägg i vägg. Den ena stensättningen tolkades som ett möjligt röse på 2 x 1,3 m och var ca. 50 cm hög. Den var trädbevuxen och låg placerad på den norra kanten av bergsryggen där lokaliteten låg. 6-7 m syd om detta röse, låg en otydlig möjlig stensättning på ca. 5,2 x 3 m. Den framstod som två parallella rader med stenar av osäker



Figur 1 Utsikt mot sydøst med Kåringsklubben 2 till høger og Kåringsklubben 3 till vänster. Uppe till høger i bilden skyntar vi Lødingen

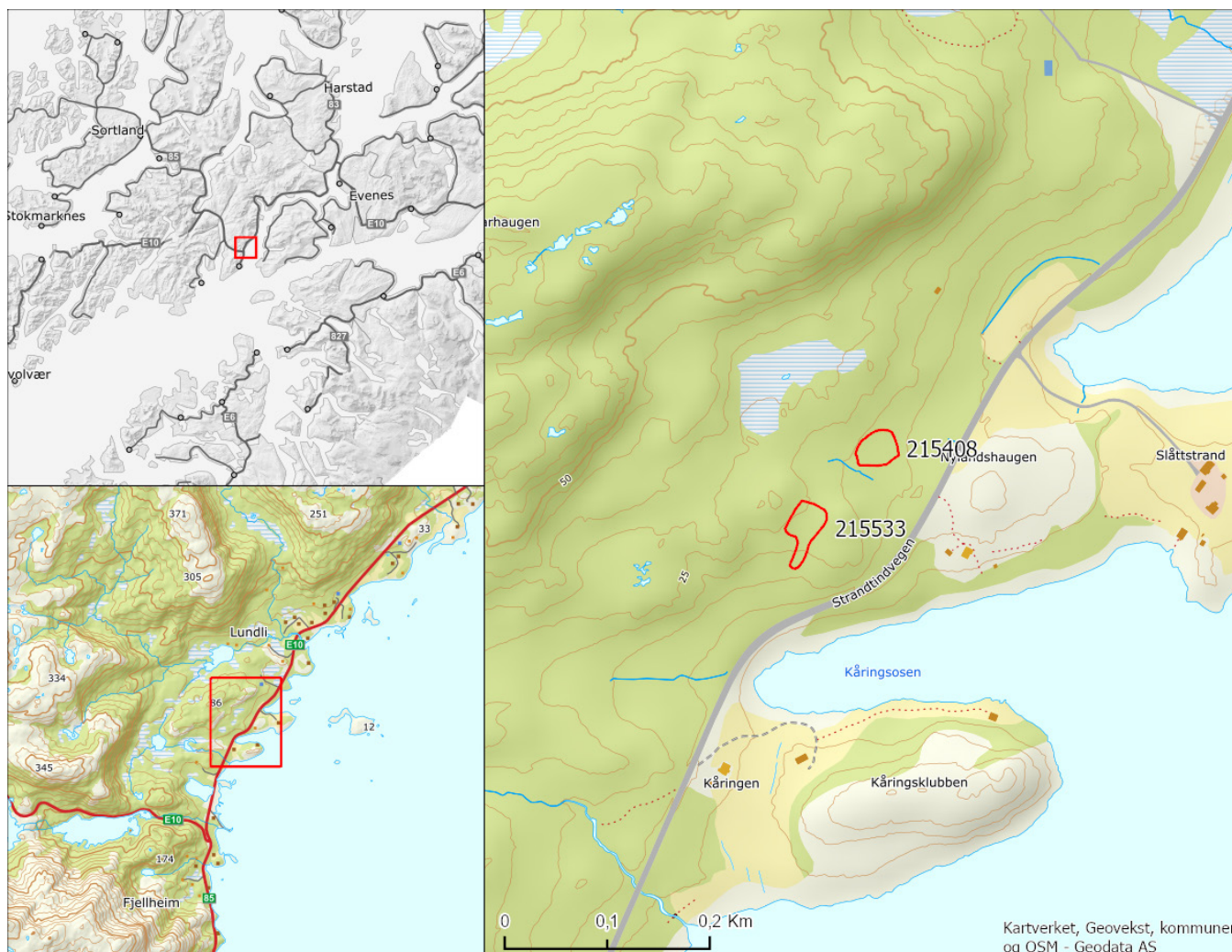
funktion och datering. Slutligen så fann man fem stolpefundament, generellt något under 1 m i storlek konstruerade av ett antal stenar. Vid sidan av en av dessa stenpackningar så låg det en gårdsgårdsstolpe med några spikar i ena änden.

I allt så hade Nordlands fylkeskommune fyra positiva provgröpar på Kåringsklubben 2. Tre runt husstrukturerna och en i mitten av den mest sydöstra strukturen. I dessa provgröpar fann man i allt 24 fynd, främst avslag men även en liten skrapa i kvartsit. Materialtypen var främst skiffer, men i fallande mängd fann man även kvarts, bergart, kvartsit och flinta. De tog ett kolprov från lokaliteten som daterades till 4040–3955 f.Kr.

Lokaliteten tolkades som en mindre boplats från övergången mellan äldre och yngre stenåldern, med möjligheten att den hade flera faser. I dess nordöstra del låg ett troligt röse som tolkades som en potentiell grav. Ned längs lokalitetens sydsydöstra del gick en rad med förhållandevis moderna stolpefundament (Melsæther, 2016, s. 26–31).

BELIGGENHET

Kåringsklubben 2 låg ca. 4 km luftvägen nord om Lødingen, på sydöstra delen av Hinnøya med Tjeldsundet och därefter Tjeldøya i öst. Lokaliteten som sådan låg placerad på mellan 26–22 möh i ett sadelläge på en liten bergsknös som gick ut mot Tjeldsundet i öst (Figur 1 och Figur 2). Stora delar av denna knös hade berg i dagen, men Kåringsklubben 2 låg på vad som måste ha varit en liten fördjupning i fjället som blivit igenfylld med främst uppspolad grus och småsten. I väst blev berget några meter högre, i nord sluttade det ned ett antal meter i en myr och vidare mot Kåringsklubben 3 ungefär 100 m åt nordnordöst. I syd gick en relativt brant slänt ett hundratal meter ned till havet och her bör det ha varit en rätt grund liten vik med en del små öar, när lokaliteten var i bruk (Figur 3). Nord om lokaliteten var en något större mer skyddad bukt med sandstrand och en bäck som rann ned från Skarhaugen i väst, något som bör ha varit en god plats att dra upp båtar på i sin tid (Figur 1).



Figur 2 Lokaliseringskarta för Kåringsklubben 2 (i syd) och Kåringsklubben 3 (i nord).



Figur 3 Havsnivån när Kåringsklubben 2 var i bruk. Lägg märke till den fina ankringsplatsen nord om lokaliteten som bör ha varit en långgrund sandstrand när Kåringsklubben 2 var i bruk.

MÅLSETTING

PROBLEMSTILLING

En mängd med lokaliteter från främst yngre stenåldern är kända ifrån regionen, men det är nästan ingen som är närmare undersökt och den mesta kunskapen kommer ifrån lösfynd (Niemi et al., 2019b, s. 11–12). De överordnade problemställningarna som hela projektet var lagt under:

1. Öka kunskapen om stenåldern i södra Troms och norra Nordland.
2. Med fokus på kustlandskapet som resurs, begränsning och förändring över tid.

Grundläggande problemställningar som vi behövde jobba utifrån.

- Kåringsklubben 2 har ett gott utgångsläge för att undersöka en bredare spännvidd av aktiviteter på bopplatsen, och hur dessa kunde hänga samman och fungera med husen i sig. För att, som det står i projektplanen, se på Kåringsklubben 2 mer som ett boplatssum än som en plats med endast husstrukturer (Niemi et al., 2019b).
- Efter att vi öppnat upp lokaliteten, så kunde vi tydligt se ett flertal nedgrävningar runt om på fältet. Sex av dessa ansåg vi från början ha arkeologisk potentialitet, var av fem såg ut att kunna vara möjliga nedgrävda hus. Vidare så var det en direkt spatial relation

mellan tre av dessa hus. En grundläggande frågeställning vi jobbade med utöver hela undersökningen, var att etablera en rumslig och kronologisk relation mellan dessa strukturer. Liksom att avgöra om vi hade att göra med en eller flera bruksfaser i husen.

- Slutligen så hade vi givetvis även med de vanliga frågorna kring konstruktionssätt och intern organisering av strukturerna. Dessa frågor kom att tillägnas en del extra intresse efter avbaning och första upprensning, då det dels visade sig vara svårare att avgränsa de sydliga anläggningarna än vi först trott.

PRIORITERINGER OG STRATEGIER

I första hand så hoppades vi på att kunna få undersökt i minimum 50% av ytan av var anläggning som vi kunde identifiera på fältet. Vi behövde även säkerställa hur djupt fyndbärande lager gick genom att gräva ned mer än ett lager. Slutligen var målsättningen att få öppnat en del ytor utanför och mellan husen, för att se om vi kunde spåra, och vid behov, avgränsa aktivitet i dessa områden.

Allteftersom undersökningen pågick, som kom vissa områden, framförallt mellan strukturer, att nedprioriteras så att mer tid kunde läggas på att noggrannare undersöka andra strukturer. Anledningen till detta var att det blev förhållandevis tydligt att det litiska materialet var koncentrerat till, och i direkt relation till husstrukturerna. Vidare så kunde inga strukturer eller fyndkoncentrationer identifieras utanför de från början registrerade nedgrävningarna. I utbyte gjorde den noggrannare undersökningen av husen det möjligt att säkrare etablera den interna stratigrafiska kronologin mellan strukturerna.

UNDERSØKELSESMETODE OG DOKUMENTASJON

FELTMETODE OG DIGITAL DOKUMENTASJON

Utgrävningen av Kåringsklubben 2 utfördes överlag med normal stenåldersmetodologi och vi fokuserade i första hand på att gräva bort två motstående fjärdedelar av var anläggning, vilket skulle inkludera väggvallar och en bit utanför strukturen.

Eftersom anläggningarna var förhållandevis tydliga, så valde vi att försöka gräva kvadranterna med en mix av stickgrävning och kontextuell grävning. Tanken var att var kvadrant skulle grävas ned till en ny kontext (raslager, golvlager, väggar etc.) alternativt stoppa på 10 cm om ingen ny kontext uppdagades. Tjockleken på lagren kom på så vis att variera en del mellan strukturer och mellan delar av samma struktur. Då detta kan vara rätt komplicerat i stenålderskontext utgick vi även ifrån grundtanken att enskilda arkeologer skulle få gräva så mycket som möjligt av var struktur, och uppmanade till diskussion på fältet. Genom detta så hoppades vi på att kunna minimera subjektiviteten i kontextuell kvadrantgrävning.

Från starten av undersökningen av Kåringsklubben 2, så lade vi till rätta för att vid behov om möjligen undersöka vissa strukturer med hjälp av att gräva schakt genom dem. Detta är en metod som har visat sig nyttig vid flera tidigare undersökningar av denna typ, framförallt när man har med nedgrävda hus att göra (jfr Henriksen & Valen, 2013 samt Gjerde & Hole, 2013). På så vis så sparades från början ett antal profilbänkar genom husen, och sista dagen i fält så grävdes tre raska profiler genom strukturerna för att undersöka stratigrafi och nedgrävningar. Detta visade sig vara väldigt nyttigt i två fall, och mindre användbart i det tredje.

Dokumentationen utfördes huvudsakligen enligt den standard som projektet hade fastställt, med undantag för ritningar, som till stor del rekonstruerades under efterarbetet.

PRØVEUTTAK

Syftet med provtagning var i första hand att datera anläggningar och om det visade sig vara möjligt, att etablera intern kronologi

för dessa. Planerad provtagningen skedde omdömesmässigt, där lager som ansågs ha god potential valdes ut och togs prover av. Detta var främst för makroprover, men även en del kolprover togs på detta vis. En hel del av kolproverna blev slumpmässigt utvalda då det antingen visade sig vara en hel del kol i en kvadrant som grävdes, eller då det dök upp bra kolbitar under sållning. Alla prover mättes in med totalstation.

ERFARINGER

En sak som vi i efterhand önskade att vi hade gjort innan vi började öppna upp fältet, var att vi borde ha mätt in alla stubbar efter träd som var på fältet. På grund av träart och dess rötter, samt den sterila jorden uppbyggnad, (massor med knytnävsstora stenar och sandigt grus) så blev det lätt mindre gropar i fältet efter att vi lyft bort stubben med maskin och rensat ytan. När vi några veckor senare började undersöka fältet, så var det svårt att komma ihåg vilka av dessa små hål som var där när vi rensade fram ytan, och vilka som vi "konstruerat" när vi tog bort stubbarna. Hade vi mätt in dessa stubbar, så hade detta inte varit ett problem. Likaså hade detta kunnat hjälpa när det kom till tolkningen av specifika ytor som såg ut att vara mer omrörda, och då troligen på grund av rötter, utan att de lämnade direkta hål efter stubben i marken.

Den tunna torven tillsammans med furustubbarna och dess rötter, gjorde att öppnandet och rensandet av lokaliteten var svår och tidskrävande. Framförallt att få bort stubbarna utan att ödelägga all arkeologi, var tillfällesvis krångligt. Likaså att rensa ett fält som till stor del bestod av 20–30 cm stora stenar som satt fast i tunn torv utan rota till lokaliteten allt för mycket, tog sin tid.

Den kontextuella kvadrantgrävningen visade sig vara ungefär så komplicerad som förväntat, men eftersom vi även hade en svår undergrund med mycket småsten och grus, så kan inte denna metod klassas som helt lyckad på detta fält. Jag tror inte att vi tappade information med att gräva på det vis som vi gjorde, men jag tror inte heller att vi fick ut så mycket mer. Vi kan dock ha tappat lite tid i antal grävda kvadranter. Jag tror fortfarande att metoden är bra vid stenåldersarkeologi som har tydliga kontexter,

men kanske inte på fält med en undergrund av rullsten och grus.

För att ha säkerställt avgränsningar, så borde även fler schakt genom anläggningarna grävts. Det var generellt svårt att avgränsa kontexter i plan på fältet, främst på grund av undergrunden, så profiler hade varit mycket till hjälp för att säkra vart nedgrävningarna gick.

Provtagningen och det efterföljande valet av vilka prover som skulle skickas till C-14, borde ha tänkts igenom bättre både i fält och under efterarbetet. En del resurser slösades bort på att ta samt bearbeta prover från osäkra kontexter.

OBSERVASJONER OG RESULTATER

På Kåringsklubben 2 registrerades det fem tydliga arkeologiska konstruktioner tolkade som nedgrävda hus, samt två möjliga relaterade konstruktioner av mer osäkert syfte.

STRATIGRAFISKE FORHOLD

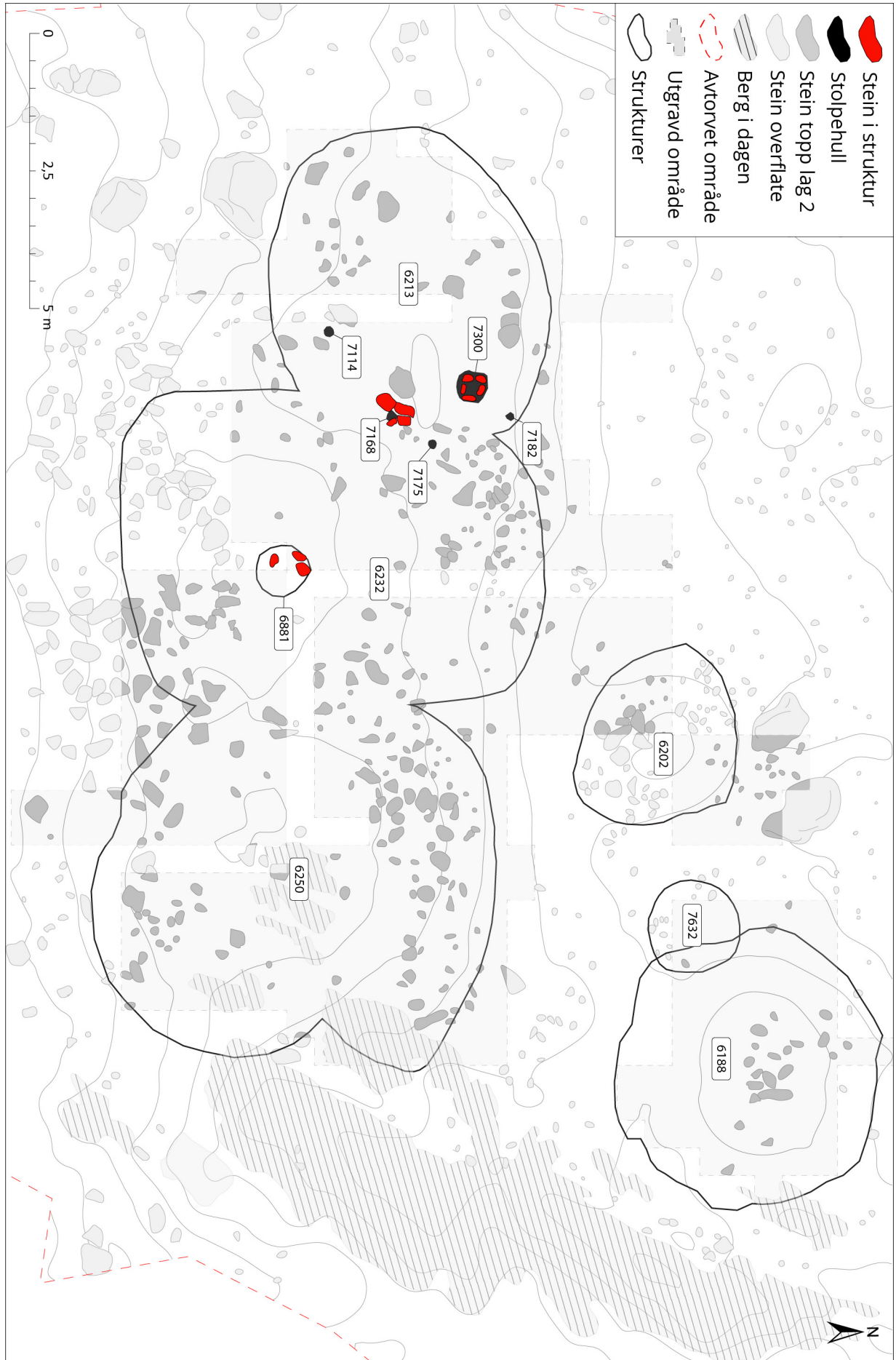
Lokaliteten låg placerad på ett djupare lager rullsten, inklämt mellan två områden med berg, troligtvis uppslängt och lämnat här av havet. Ytan hade en del större sten, men överlag så bestod

den av 10–20 cm stora stenar uppblandat med grus och sand (Figur 4). Toppen av fältet var ungefär 25 möh medan de lägsta delarna med lämningar, ifrån stenåldern, låg i syd på ungefär 23 möh.

Efter upprensning, så var det relativt tydligt vart folk hade manipulerat ytan, även om man räknar bort de faktiska nedgrävningarna (Figur 4). Den orörda nordvästra delen av fältet bestod av en relativt homogen massa med knytnävsstor rullsten uppblandat med en och annan större sten. Den delen av fältet där vi hade tydliga spår av arkeologisk aktivitet (nedgrävningar, synliga fynd på ytan efter upprensning) gav generellt ett mer varierat intryck. Marken var mer grusig och upprensad för sten, den sten som kom fram hade en tendens till att vara mer samlad, och inte minst så var det som sagt tydliga nedgrävningar. Vidare så gjorde vi inte några fynd under upprensning på den nordliga till nordvästra delen av fältet, medan en del blev uppdagat vid och runt nedgrävningarna. I allt så gav detta oss ett intryck av att den förhistoriska verksamheten hade varit förhållandevis koncentrerad runt de nedgrävningar som uppdagats.



Figur 4 Kåringsklubben 2 innan upprensning. A6188 närmast i bild. Foto taget mot syd.



Figur 5 Den fem husen på Kåringsklubben 2 med utmarkerad eldstad (A6881) i hus A6232 och de fyra möjliga stolphålen i hus A6213. Undersøkt område uthævt.

STRUKTURER

I det följande kommer husstrukturerna och relaterade anläggningar presenteras. Vi kommer att börja med den nordliga delen av fältet; A6188 och A6202, samt de tre avskrivna nedgrävningarna i nordväst. Därefter kommer de tre sydliga anläggningarna A6250, A6232 och A6213 med relaterade anläggningar att presenteras (Figur 5).

Det nordliga området på lokaliteten

A6188

Rätt så mitt på den högsta punkten av lokaliteten, 24,3 möh, låg husstruktur A6188 (Figur 4 och Figur 6). Det var en närmast cirkulär struktur ca. 5 x 4,7 m i yttre diameter, med en cirkulär nedgrävning ca. 4,3 x 4 m i diameter och en golvyta som var ungefär 2,7 x 2,5 m i diameter. Något som ger en golvdimension på

runt 5.2 m². På grund av svårigheter att se exakta avgränsningar i strukturen, så är det möjligt att golvet kan ha varit större, men att detta dolts genom nedrasat material. Nedgrävningen, som var klart synlig redan innan avtorvningen av fältet, var ca. 50 cm djup.

A6188s östra del avgränsades tydligt med att berg kom upp i dagen, något som del även kunde ses vid dess nordöstra del. Det är möjligt att detta berg kan ha varit tydligare när huset konstruerades, och att man medvetet valde att placera huset där det låg på grund av detta berg.

Det var generellt väldigt svårt att definiera kontextuella skillnader på Kåringsklubben 2, och golvet till A6188 var inget undantag. Under grävning så uppmärksammades då och då vad som bör ha varit ett golvlager. Detta var både synligt för ögat och något som gick att känna vid grävning. Vanligtvis så framstod det som ett något mer homogena och kompakta lager med grå



Figur 6 A6188 sedd mot nord efter inledande upprensning. Precis intill och sydväst om A6188 går det att se stenpackning A7632. Det kan vara lite svårt att se den på bilden, men den var väldigt tydlig när man rörde sig ppå fält. I den nordliga delen av nedgrävningen är även ett ljusgrått sandlager synligt. Detta påträffades på många platser på golvnivå i hus A6188 men saknades i övrigt på lokaliteten. Lägg vidare märke till de större stenarna som ligger i botten på strukturen. Ansamlingar av större stenar av detta slag påträffades bara i botten av A6188 och A6202, men saknades i övrigt på lokaliteten i undantag för utkastlagret nedanför de tre husstrukturerna i syd.

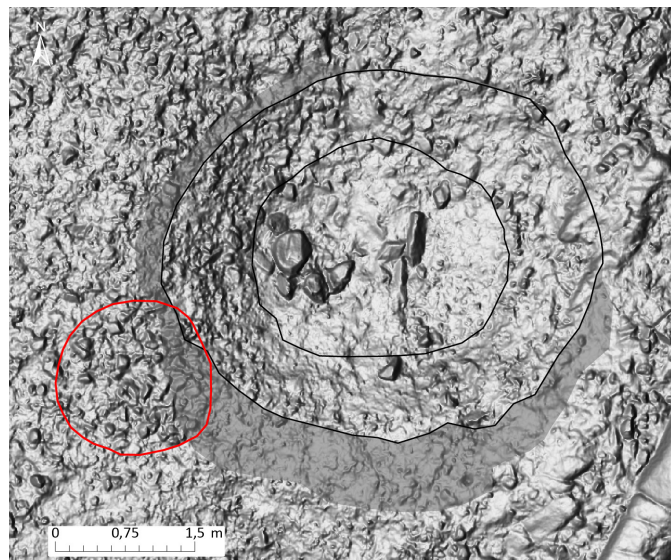
sand, men det var sällan välbevarat nog att det gick att följa på någon större yta eller avgränsa stratigrafiskt. Ett undantag var en större fläck av detta lager i husets nordliga del (se Figur 6), men även här var den generellt bara ett par cm tjock. På flera platser var det tydligt att de större stenarna som låg i botten av huset hade gått igenom detta sandlager, och att de med det troligen var delaktiga i att förstöra detta lager. Som nämnt var tanken att husen skulle grävas kontextuellt inom kvadranter, men förutom någon fläck av golvrester här och där, så kunde vi aldrig finna något som gick att lagermässigt avgränsa. Detta ledde till att strukturen i huvudsak grävdes i kvadranter med 10 cm stick.

Inga tecken på en eldstad eller liknande gick att återfinna vid undersökningen av strukturen. Under ett par inkastade/nedrasade stenar i den nordöstra delen av husets botten, stenar som troligen hamnat där efter att husets brukstid var över, så blev en mindre mängd kol insamlat (PK7153, Ts16031.181) och sänt till datering. Denna återkom som 3701–3633 f.Kr. (95,4 %) med en tendens mot mitten av 3600-talet f.Kr. (86,2%), vilket passar förhållandevis gott med det typologiska materialet, och kan möjligen komma från en i övrigt ödelagt eldstad eller liknande struktur.

I A6188s sydvästra del uppmärksammades redan under inledande upprensning av lokaliteten en mindre, cirkulär stenkongregation på ca. 1,6 m i diameter och en yta på ungefär 2,2 m². Den bestod generellt av ett lager av mellan 10–20 cm stora stenar, med en viss tendens av koncentration mot kanten av A6188. Inget mer speciellt uppdagades vid undersökningen av anläggningen, men den var så pass tydlig att det är svårt att se hur den inte var medvetet konstruerad.

En möjlig konstruktionsdetalj som inte uppmärksammades i fält, men som blev synlig genom att bearbeta 3D data i efterarbetet, var att A6188 tycks ha haft en något upprensat eller kanske lätt nedgrävt område runt den sydvästra delen av huset (se Figur 7). Denna upprensning är tydligast i husets södra del, men kunde också spåra upp mot husets västra och östra sida. Upprensningen framstod som en vag försänkning i området precis runt strukturen.

Ett andra kolprov (P9155, Ts16031.150) blev



Figur 7 DEM av A6188 med stenpackning A7632 markerad och möjligen upprensat område uthävt. Detta område identifierades inte i fält, men kom relativt tydligt fram i dokumentationen som hade utförts.

funnet vid undersökningen av A6188s sydöstra avgränsning/vägg och daterades till 772–974 e.Kr., något som gör att den inte kan knytas till strukturens bruksfas. Denna likt ett flertal andra dateringar som inte passade samman med de typologiska verktygssätten på lokaliteten, bör troligen ses som naturliga eller intentionella avbrändningar på lokaliteten under historisk och förhistorisk tid.

A6202

A6202 var en mindre nedgrävning placerad på mitten av lokaliteten, 24,2 möh. Nedgrävningen var något oval i form, ca. 3,4 m nordväst-sydöst och 3,0 m nordöst-sydväst, med en närmast cirkulär botten på runt 1,8 m i diameter. Detta gav anläggningen en bottenyta på ca. 2,6 m². På samma vis som med A6188, så var sidorna på strukturen något nedrasade och det var svårt att finna tydliga kontextuella avgränsningar, vilket gör de ursprungliga dimensionerna på anläggningen något ungefärliga (Figur 8).

Redan efter inledande upprensning, så slog det oss att A6202 verkade något annorlunda gentemot resterande husstrukturer på Kåringklubben 2. Dels var den väldigt liten, dels så kom det fram få fynd vid rensning. Men samtidigt så var det tydligt att strukturen inte var en rot eller någon liknande naturlig förändring i marken. Det var hela tiden tydligt att detta var en konstruktion med mänsklig intention. Men denna



Figur 8 A6202 efter inledande undersökning. Foto mot ostsydost. Lägg märke till ansamlingen med större stenar i framförallt strukturens södra del.

problematik kom att fortsätta under resterande undersökning av strukturen.

Överlag så kom A6202 att definieras dess brist på arkeologiskt material. Den innehöll väldigt få fynd och saknade definierbara lager. De ytor i strukturen som vi undersökte verkade ha blivit relativt väl upprensade från större stenar, åtminstone helt i mitten av strukturen. När den övergavs/efter att den övergivits, så tycks dock botten återigen fyllts upp med ett lager av stenar från 60 cm ned till 15 cm. Om detta lager var redeponerat eller naturligt, gick inte att identifiera. Vi fann inte heller några strukturella element. På ett par platser så kan man runt 3D modellen av strukturen se att det är något nedsjunket, något som möjligen skulle kunna peka mot ett ingångsparti, men i sin helhet så är dessa insjunkningar rätt smala, och ser naturliga ut i formen. Något som gör det troligare att de är spår av vattenpåverkan än mänsklig aktivitet. Slutligen, och till skillnad från nästan hela den övriga lokaliteten, så fann vi inte något kol i strukturen.

Summa summarum så är A6202 en struktur som vi måste se utifrån vad som saknades, än vad som var där när vi skall gå vidare och försöka tolka den.

A6267, A6284 & A6276

Tre andra möjliga anläggningar blev identifierade på lokaliteten, A6267, A628 och A6276. Efter upprensning så saknade de i stort fynd och vi kunde inte heller så något tydligt kol i eller vid dem. Generellt så gav de inte ett särskilt positivt intryck av att vara arkeologiska, så vi valde att lägga ett testschakt (C7228) genom en av groparna (A6267), för att undersöka massan och få en profil av anläggningen. Vi försökte gräva schaktet i ungefär 10 cm stick och slumpvisa hinkar med jord och sten sållades efter fynd. Desto mer vi undersökte av gropen, desto tydligare blev det att den inte var arkeologisk. Och förutom två små fynd i toppen på anläggningen, så dök det inte upp varken artefakter, kulturlager eller daterbart material. Det blev under grävningens gång alltmer tydligt att detta var en rotvålta. Massan

var lös, hade en del rötter i sig och hade även den ljusa, bleka färgen på sten och jord som vi sett under de rötter vi själva grävt bort från fältet. Då A6284 och A6276 i plan till stor del såg likadan ut som A6267, valde vi att inte lägga ned någon extra tid på dessa.

Den södra delen av lokaliteten

Den södra delen av lokaliteten hade tre nedgrävda hus (från öst till väst) A6250, A6232 och A6213 med ett antal möjliga relaterade anläggningar, samt ett troligt utkastlager under husen registrerat som A7710 (Figur 9).

De tre husstrukturerna tycktes till stor del respektera varandras avgränsningar, med andra ord så var de inte placerade uppå varandra. Dateringarna pekar mot att de inte var samtida, men det såg ut som om de kan ha använt tidigare hus "väggvallar" (mer om detta nedan) när de skulle konstruera ett nytt hus vid sidan

om. I plan var det genomgående väldigt svårt att se exakt vilken del av väggarna som tillhörde vilket hus. I profil C7162 mellan hus A6250 och A6232, kunde man se indikationer på att A6232 var en senare konstruktion än A6250 (något som senare underbyggdes av C-14 dateringar), men de var väldigt vaga. Detta leder till att de yttre dimensionerna på dessa hus skall ses som maximalmått, då det kan vara att de delvis inkluderar "väggvallarna" från intilliggande hus. De upprensade golvytorna tycks dock ha respekterat de olika byggfaserna, så förutom en del infallet material, så bör dess dimensioner vara relativt korrekta.

A6250

A6250 hade en något oregelbunden lätt oval form. Oregelbundenheten kom av att dess östra sida till del låg på grundfjäll som kom upp i dagen här. Den övre nordliga delen av huset



Figur 9 Kåringsklubben 2 sett mot öst efter att lokaliteten rensats. De tre sydliga husen kan tydligt ses som en ljusbrun ingrävning i marken i den högra delen av fotot. Det är också tydligt hur områdena runt husen har en helt annan karaktär än de mer orörda ytorna till vänster på bilden.

var ingrävt i strandvallen, och det är möjligt att den södra delen av huset var en aning uppbyggt gentemot den naturliga markslutningen. Så det är också möjligt att formen på huset kan ha varit lite mer rektangulär, som A6232 i väst, något som den nordliga nedgrävningen kan tyda på. Husets ungefärliga maximala yttre dimensioner var ca. 7,4 m nord-syd och 6,6 m öst-väst vilket gav den ett samlat avtryck på ca. 41 m².

A6250 bestod av två objekt. Dels dess yttre avgränsning, vilket var väggarna som var av varierande tydlighet och nedgrävning för huset, dels dess inre avgränsning eller dess golvyta. Husets exakta avgränsningar är, som inledningen ovan visade på, något osäkra. Generellt gav de yttre avgränsningarna intryck av att ha varit i det minsta delvis omrörda. Det stod ett antal rätt kraftiga furuträd på lokaliteten innan den öppnades upp, vars rotsystem säkert påverkat arkeologin, men anläggningen hade även vissa



Figur 10 Stenkoncentrationen som kunde ses i den övre (nordliga) delen av både A6250 (närmast) och A6232 (bortest och ännu ej undersökt på denna bild). Foto taget mot väst.

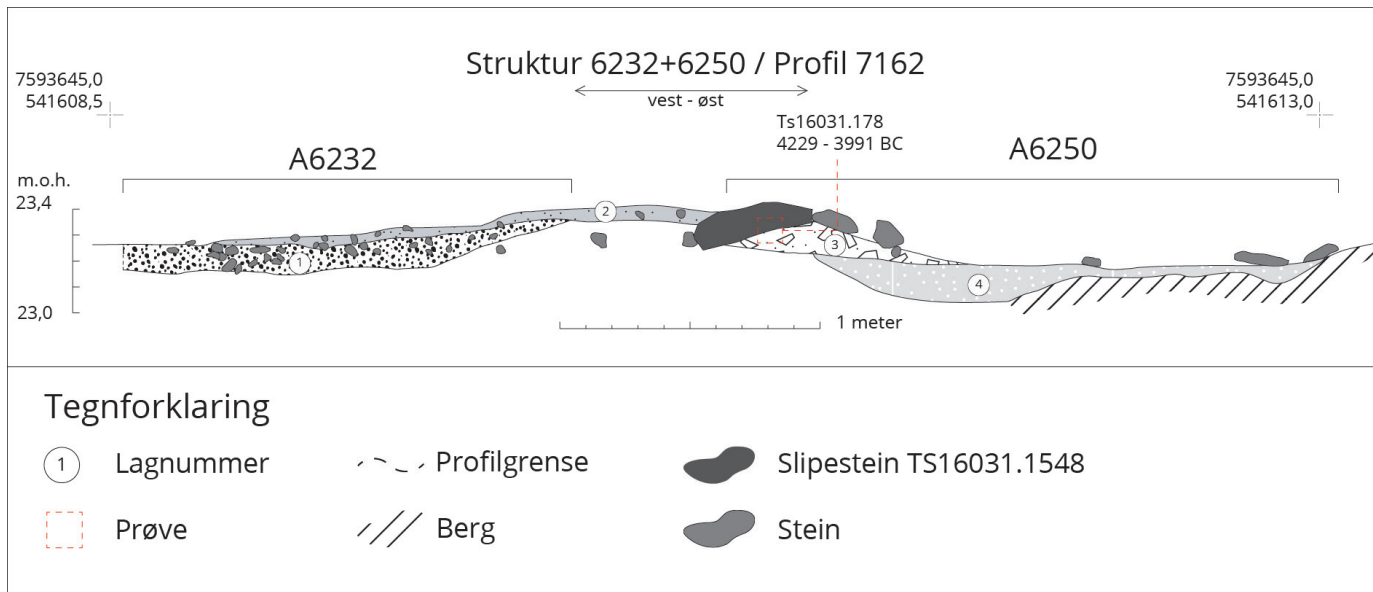
tecken på tidigare manipulation som skall tas upp vidare i tolkningsdelen. Men en del saker kan vi rätt säkert säga om husets yttre konstruktion.

Huset var tydligt placerat uppemot klippan i öst. Exakt hur man har gått tillväga för att inkorporera dessa klippor i väggen är osäkert, men det är tydligt att den nordliga nedgrävningen tycks respektera klippans utformning (den böjer sig något mot sydöst ned mot klippan), samt att vi har vaga tendenser till att kunna se hur den södra väggen böjer upp mot nordöst mot dessa klippor. Den nordliga nedgrävningen har en svag tendens till att se något ut som en trappa med två steg. Det första steget var den första kraftiga ingrävningen i rullstensstranden. Den gick ned till dit det låg en större ansamling med stenar in emot den nordliga kanten på steget. Denna stensamling var relativt tydlig i fält och bestod av en hel del något kantiga stenar på mellan 15–30 cm (Figur 10). Under dessa stenar så kom nästa "trappsteg" eller kanske snarare fördjupning som gick ned till golvnivån.

Husets västra "vägg" visade sig rätt tydligt inte vara så mycket av en vägg efter att vi grävt ett schakt igenom dem, vid slutet av utgrävningen (se Figur 11 och Tabell 1). Det blev då rätt klart att både hus A6250 och A6232 var nedgrävda bredvid varandra, och denna vägg till större del bestod av kvarlämnad steril med lite utfluten jordmassa på toppen. Det är möjligt att denna jordmassa från början var någon typ av uppbyggnad för en väggvall.

Den mest osäkra avgränsningen var den södra, och det är inte helt säkert hur mycket vi här hade att göra med en nedgrävning eller en uppbyggnad för att konstruera denna vägg. Det tyckts i det minsta ha varit någon typ av utkastlager A7710, bestående av en del större sten och jordmassor. Men om detta lager var ett direkt konstruktionselement för att jämna ut marken söder om huset för att få en större jämn yta till konstruktion, eller om det var något mindre övertänkt, kunde vi inte klart få svar på genom utgrävningen. Igen så åsidosätter det ena inte det andra.

Golytan till A6250 var lätt kvadratisk i formen med rundade hörn, men med en mycket otydlig och oregelbunden sydlig avgränsning. Det var också mycket oregelbundet i plan, med fördjupningar och fjäll som kom upp i dagen



Figur 11 Profil mellan A6232 och A6250 med datering och slipsten TS16031.1548 (se figur XXX) utmärkt. Lägg märke till hur de båda husen är nedgrävda på var sin sida så att sterilen i mitten bildar en naturlig "vägg".

Kontext	Beskrivning
1	Golvlager till A6232. Förhållandevis kompakt lager som främst bestod av grus och stora mängder med småsten. Generellt väldigt få större stenar i lagret. Mer kompakt mot syd än mot nord. Fynd påträffades endast i toppen av detta lager.
2	Naturlig redeponering av kulturlager. Troligen del av väggvall till A6232 som sedermera flutit ut.
3	Samma som lager 2 fast tillhörande A6250. Kolprov Ts16031.178 samlades in under slipsten .1548 som tydligt låg placerad på lager 3, men under lager 2.
4	Lämningar av golvlager till A6250. Tydligt påverkat av upprepade vattengenomströmning, grus med småsten och en hel del svart lätt sandig silt. Fynd påträffades i lagret, men främst i dess utkanter. Ett flertal kolprover blev tagna ifrån detta lager men bara två kom tillbaka med relativt korrekta dateringar i förhållande till det litiska materialet.

Tabell 1 Kontextbeskrivningar till Figur 11.

på flera platser. Så det såg inte ut som ett jämt golvlager. Golvytan var ca. 5 m (öst-väst) på sitt bredaste i mitten av anläggningen, och något smalare längst i nord och i syd. Detta kan bero på influtna väggvallar, då det under grävning var svårt att se klara övergångar i jordmånen. Golvytan hade också en något underlig form i sin södra del, där det såg ut som om väggen något oregelbundet smalnar av. Detta kan antingen ha berott på att husets ingång var placerad på denna plats, vilket skulle vara en rätt logisk placering i nedförsbacke och mot syd. Men det är också möjligt att detta har formats av vatten som runnit

ut genom detta område när det regnat på lokalitet och anläggningar, som vi snart skall se mer på. Det är också möjligt att den ena möjligheten inte avskriver den andra, då en avsmalnad lite lägre del som detta naturligt skulle bli den väg som vatten rinner. Det är möjligt att A6250 hade ett ingångsparti här som sedan blivit förbättrat/till del ödelagt av vattengenomströmning. Vad som än skett här, så kan vi estimerar golvet nord-sydliga längd till att vara någonstans mellan 4,3 till 5,3 m beroende på om man räknar med "ingångspartiet" eller ej. Den samlade golvytan var då runt 19,5 m².

Efter första upprensning av golvytan, så såg den ut att vara relativt klart avgränsad med ett mörkare lager av sandig silt under den bortrensade torven, som vi inledningsvis tänkte oss kunna vara resterna av anläggningens golvlager (även om vi hade svårt att få detta att gå ihop med fjället som i så fall tycktes komma upp genom golvlagret). Denna tolkning försvann dock när höstregnen kom, under andra halvan av utgrävningsperioden. Då blev det tydligt hur detta mörka lager sammanföll med vart vattnet blev liggande i anläggningen (Figur 12).

Inga spår av eldstad, stolphål eller andra anläggningar blev identifierade vid undersökningen av A6250. Det tycktes vara lite mer kol i mitten av huset, något som skulle kunna indikera platsen för en bortplockad eldstad.

I allt så sändes nio prover för datering från A6250. Dessa fick en stor spridning i ålder



Figur 12 A6250 efter en natt med regn.

där den äldsta möjliga dateringen är 4229 år f.Kr och den yngsta 1266 år e.Kr, så nästan 5500 års spännvidd. Två av dateringar passar med typologin på lokaliteten, och båda var från säkrare kontexter än resterande prover. Dessa kom tillbaka som 4229–3991 f.Kr. (Ts16031.178), ett kolprov taget under den stora slipstenen i väggvallen. Samt 4045–3968 f.Kr. (Ts16031.174) taget en bit ned i det möjliga golvlagret (se figur i Trekullprøver nedan).

A6232

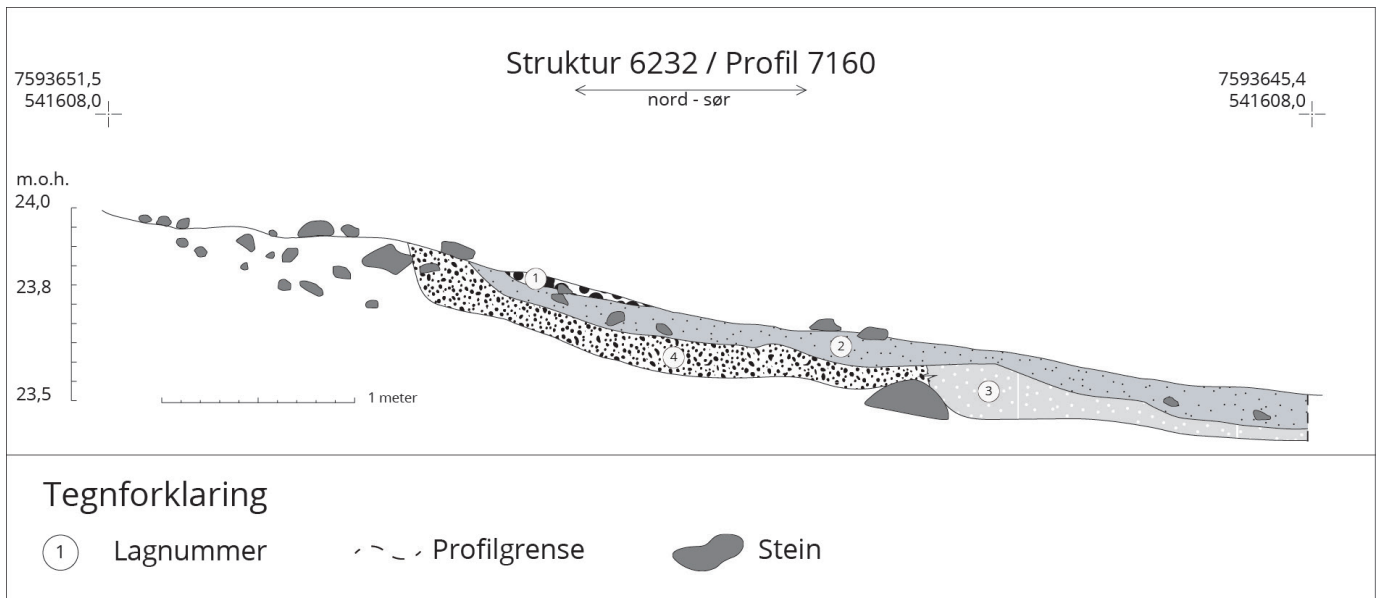
Den mittersta av de tre södra husen var A6232. Detta var en något rektangulär anläggning med maximala yttre mål på runt 7,7 m nord-syd och 5,8 m öst-väst. På samma vis som med A6232, så var den övre nordliga delen av huset tydligt ingrävd i strandvallen, och det är möjligt att den södra delen av huset var något uppbyggt gentemot den naturliga markslutningen.

A6232 bestod av tre säkra strukturelement: en vägg, ett golv och en eldstad (A6881). I gränsen mellan hus A6232 och hus A6213 i väst, så registrerades även två möjliga stolphål (A7168 i syd och A7175 i nord). Det är dock något osäkert vilket hus dessa stolpar tillhör, men eftersom vi fann spår av två andra stolpar i väggen till A6213, så kommer de att tas upp i relation till det huset.

Husstrukturens maximala storlek var runt 7,6 m nord-syd (från påbörjad nedgrävning i nord, till maximal utsträckning av otydlig väggvall i syd) och 6,1 m öst-väst (om vi räknar utifrån att östlig och västlig väggvall helt överlappar med de intilliggande husens väggvallar). Detta gav husets avtryck en total yta på något över 40 m².

På samma vis som med A6250, så var A6232s avgränsningar något otydliga. Dateringarna av anläggningen pekar mot att A6232 var något yngre än den intilliggande A6250, och det är tydligt i placeringen av A6232 att man medvetet konstruerade huset intill och inte över den tidigare strukturen. De båda husen delar vägg med varandra, och som vi varit inne på tidigare, så var det mindre av en uppbyggd vägg och mer av en kvarlämnad markyta som de grävt sig ned på var sin sida om, vilket lett till att detta i efterhand har fått formen av en "vägg" (se Figur 13 och Tabell 2). På samma vis så delade A6232 en vägg med A6213 i väst. Vi hade aldrig tid att kontrollera om även denna vägg var skapad genom nedgrävningar på var sida, men det kan ses som en trolig hypotes. Den södra väggen/avgränsningen till huset blev aldrig helt tydlig under utgrävningen. Det var relativt klart att det var ett utkastlager (A7710) söder om huset, där det bland annat låg en hel del större stenar, ofta över 0,5 m i storlek. Detta lager kunde klart skiljas ifrån den mer upprensade golvytan inne i huset, där det endast låg ett fåtal stenar och vanligen på toppen av lagret eller i torven ovan. Men formen på övergången mellan golvytan och den södra väggen/utkastlagret, tyder på att väggen/utkastlagret glidit in över golvytan på huset. Vi har inte klart funnit ut vart den exakta avgränsningen var, och inte heller om det var infallen husvägg eller utkastlager som vi här hade att göra med. I den sydvästra delen av detta område, så registrerades det en möjlig försänkning/avsvalning i denna "vägg". Detta skulle möjligen kunna indikera på någon typ av ingång till huset. I nord så hade vi slutligen en liknande ingrävning i sterilen, som vi såg ovan med A6250. Större delen av denna ingrävning var rätt rak på sak, men i den nordvästra delen, så tycktes det vara ett litet "hack" i ingrävningen. Det är möjligt att detta var skapat med ett syfte, som exempelvis en ingång till huset. Men formen tyder mer på att detta hack troligen var naturligt skapat genom vatten som runnit ned här under lång tid.

På grund av att A6232 var något nedgrävd i backen, så var det förhållandevis klart vad som var golvet till huset. Golvets längd bör ha varit minst 4,6 m och dess bredd runt 4,3 m, något som ger en samlad golvyta på ca. 17 m². Framför allt var det golvets längd i nord-sydlig riktning



Figur 13 Profil C7160 genom A6232s nordliga vägg. Schaktnedgrävningen är inte utmarkerad men går att spåra ungefärligt genom att se vart de större stenarna utanför och under strukturen är utmärkta. Det var under utgrävning en väldigt markant skillnad mellan sterilen och lagerna som var placerade inne i A6232.

Kontext	Beskrivning
1	Naturlig redeponering av kulturlag. Mellanrå sandig och lätt siltigt grus med en del mellanstore stenar. Med all trolighet nedsipprade lämningar av uppkastad jord som tidigare legat nord om strukturen. Möjligen kan dessa från början varit använda som någon typ av nordlig väggvall. Detta lager var generellt extremt svårt att identifiera i plan, men kunde så vitt identifieras i profil. Troligt att det även sträckte sig ut en bit längre åt syd, men det var väldigt osäkert i profilen.
2	Brukslaglager. Ljusgrått lager av sandig grus med en del småsten och ett fåtal mellanstore stenar. Det var ifrån detta lager alla fynd samlades in, och det var tydligt att eldstad A6881 var placerad i detta lager.
3	Golvprepareringslager. I nord något mellan till mörkgrått, men överlag mellan till mörkbrunt. Lagret bestod av sandig grus med stora mängder småsten. Det var slående hur det helt saknade mellanstore till stora stenar. Inget litiskt material eller kol kunde identifieras i lagret när det undersöktes.
4	Väldigt lik lager 3 ovan. Anledningen till att det blivit skilt ut är att det var betydligt mer kompakt.

Tabell 2 Kontextbeskrivningar till Figur 13.

som var osäker, och kan ha varit något längre. Det blev bland annat gjort fynd av en fin slipsten (Ts16031.1549) ca. 40 cm in i vad som preliminärt har tolkats som en nordlig vägg, men som förmodligen snarare skall ses som en nedrasad väggvall. Så chansen är god att golvytan var ett par kvadratmeter större än vad som beskrivits

här när huset var i bruk.

Golvet sluttade något i sydlig riktning, så att dess nordligaste del var ca. 35 cm högre än dess sydligaste del. Det är möjligt att detta åtminstone till beror på naturliga fenomen som skett efter att lokaliteten övergivits, som att massor rasat in eller sköljts ned i den övre delen. Eftersom denna bör ha varit djupare nedgrävd från början, så kan detta ha lett till ett golv som framstår som något sluttande.

Det mest intressanta med golvlagret kom först fram efter att vi var klara med kvadrantgrävningen av lokaliteten, och valde att sätta några schakt genom husen för att säkra att vi inte missat något, och förhoppningsvis kunna dubbelkolla våra avgränsningar. Det visade sig då relativt tydligt att A6232 var mycket mer nedgrävt än vad vi först trott. Under de spår av nedrasad väggvall (lager 1) och golvlagret (lager 2), som vi undersökt med kvadranter, var det ett mellan 10-20 cm tjockt lager av småsten och grus (lager 3 och 4), till stor del med en hel del järnutfällning (aurhella). Lag 3 och 4 var generellt väldigt lika, men det var något mer järnutfällning i den södra delen (3) än i den nordliga (4), vilket var anledningen till att vi gav dem olika nummer. Exakt vart denna avgränsning gick, var inte möjlig att identifiera, men det skedde någonstans i närheten av den större stenen som låg i botten av profilen (se Figur 13). Kronologiskt (kontextuellt)

så var lager 3 och 4 samtidiga, men på grund av dess olikheter, så valde vi att ge dem olika nummer då dessa möjligen kan ha haft något att säga om lokalisering av olika aktiviteter inne i strukturen.

Det var dock en tydlig synbar skillnad i profilen på jordmassan, som vi definierade till inne i huset gentemot det som låg utanför huset (Figur 13). Den senare innehöll en hel del större stenar, lagret var mycket lösare och hela "uppbyggnaden" av lagret såg mer kaotisk ut gentemot det underliggande lagret inne i huset. Med andra ord, så såg jordmassan utanför huset mer naturlig ut än den som var inne i/under huset. Slutligen så kunde man i profil skymta en möjlig strategisk uppbyggnad av det undre lagret som "trappsteg" från syd upp mot nord. Detta var dock väldigt tendensiöst.

I den södra delen av A6232 var en mindre eldstad placerad (Figur 14). Den registrerades som A6881, och blev grävd utanför det lokala rutnätet som en egen grävenhet. Den var uppbyggd med en del större kantstenar i sin södra, västra och nordliga del, och lite mindre stenar i den östra. Det registrerades även en hel del skörbrända stenar i toppen av strukturen. Eldstaden såg efter inledande upprepning ut att vara förhållandevis cirkulär, runt 75 cm i diameter. Men efter vi börjat undersöka den, så blev den mer kvadratisk, 70 cm nord-syd och 70 cm öst-väst. A6881 låg även relativt högt i marken, och vi fann vissa indikationer på att den till del kan ha varit uppbyggd på golvlagret med lite siltig sand, varpå kantstenarna placerats på



Figur 14 Eldstad A6881 efter första upprepning i preparation för undersökning. Strukturen var tydligt urskiljbar genom dess stenpackning och tydliga skillnad i jordmån. Foto mot nordöst.

denna uppbyggnad. Detta skulle också kunna förklara varför vi tyckte oss se två olika former på anläggningen, då kantstenarna var placerade mer kvadratisk och den uppbyggda undre delen av eldstaden var mer cirkulär. Eller i det minsta, så hade den undre delen flutit ut något, vilket gett den en mer cirkulär form. Det blev även funnet en hel del kol på flera nivåer i anläggningen, och sammanlagt så togs det fem prover ifrån eldstaden.

I allt så sändes det in fem kolprover till datering från A6232. Två ifrån eldstaden, två ifrån golvlagret och ett ifrån övergången mellan golv och väggvall. Två av dessa passade in med fyndtypologin, Ts16031.167 från eldstaden (3012–2903 f.Kr) och Ts16031.172 från den nordvästra delen av golvet (3936–3659 f.Kr). Vi hade även ett flertal andra dateringar som inte passade in med den typologiska dateringen av lokaliteten, ett från eldstaden på 2285–2140 f.Kr, som möjligen skulle kunna indikera en senare fas (även om vi saknar andra spår av detta). Samt två dateringar ifrån folkvandringstid i den nordöstra delen av strukturen. Vi skall återkomma till dessa prover i provkapitlet nedan.

A6213

Den mest västra anläggningen på lokaliteten var A6213, ett relativt cirkulärt nedgrävt hus som delade sin östra "vägg" med A6232 (Figur 15). På många vis var detta hus det mest otydliga av de tre södra husen. Det var inga tvivel om att det var en större nedgrävning här, och att den med all säkerhet var en husstruktur. Men hur den såg ut och vart dess avgränsningar var, var svårt att klart finna ut i fält. Dess yttre dimensioner var ungefär 5,7 m öst-väst och 5,2 m nord-syd. Dessa skall nog ses som minimumdimensioner, och den ursprungliga strukturen kan nog ha varit något större. Den hade ett något ovalt golv på ungefär 4,2 m öst-väst och 3,3 m nord-syd med en samlad areal på ungefär 11 m². Denna areal inkluderar vad som tolkats som en infallen väggvall, så det är möjligt att arealen både kan ha varit någon m² större eller mindre. I relation till A6213, så registrerades tre mindre stolphål och en något större anläggning som preliminärt tolkats som ett möjligt stolphål.

Likt de andra husen, bestod A6213 av en nedgrävning som var mest distinkt i nord. I väst,



Figur 15 A6213 sett mot nordväst efter första upprensning. Denna struktur var den som var svårast att klart finna avgränsningarna på i fält. Den södra delen av strukturens golvlager är förhållandevis tydligt på detta foto, men dess nordliga och framförallt nordvästra del hade blivit ordentligt omrörd av furuträd som växte på lokaliteten. Här framkommer det rätt tydligt som en stenig krafter i A6213s nordvästra hörn.

så var det också tydligt att det grävts ned något, men denna sida såg mer utflytande ut och vi hade tyvärr inte heller tid att fullt undersöka den. I öst så delade den, som sagt, väggvall med A6232. På samma vis som mellan A6232 och A6250 i öst, så hade de troligen sparat en bit med ursprunglig markyta mellan husen, något som i efterkant kom att påminna om en vägg. Detta blev dock aldrig helt klart identifierat som på Figur 14. I syd, så var inte nedgrävningen lika tydlig, även om vi vakt kunde utskilja den, och frågan är om vi här hade mer av en uppbyggnad av vägg eller ett utkastlager snarare än en nedgrävning. Igen på liknande sätt som vi tydligare kunde följa i A6232.

Både golvlageret och konstruktionen av denna, var svårt att helt få grepp på. Det var efter första upprensning av fältet relativt tydligt att vi till del hade spår av någon typ av mellangrätt golvlager, något som påminde om det som blivit funnet i huset bredvid. Dock var det helt borta i större delen av den nordvästra delen av

huset, vilket bör beror på att det stått ett träd här, som grävt sig ned igenom och rört runt i de golvlager som varit kvar. Men även om man räknar bort denna yta, så var det inte mycket till tydligt golv varken i plan eller i profil. När vi i slutet av utgrävningen lade ett schakt igenom golv och vägg i A6213s södra del (C7166), gav det oss inte heller särskilt mycket. Förväntningarna om att finna några liknande klara spår efter golvkonstruktion, likt de vi funnit i A6232 (C7160), gick inte i uppfyllelse. Utan A6213s golv verkar endast ha varit ett tunnare påfört lager av sand och silt, troligen efter att större stenar och liknande tagits bort från golvytan. Stenmassorna under golvet var måhända inte lika kaotiska som de nord om A6232, där det tydligt gick att spåra mänsklig påverkan, men inga tecken på mänsklig manipulering av massorna under huset var synliga. Den enda skillnaden som vi såg, var att toppmassan utanför huset möjligen var något ljusare än toppmassorna inne i huset, vilket

kan ha berott på redeponering. Detta var dock osäkert.

I allt så registrerades tre möjliga mindre stolphål, och en större stolphålsliknande konstruktion på Kåringsklubben 2. Ett av dessa, det mest sydliga stolphålet A7114, var mest tydligt spatialt relaterat till hus A6213. Likaså var den stolphålsliknande konstruktionen A7300. Medan de två östra A7168 och A7175 var placerade i väggen mellan A6213 och A6232, och kunde teoretiskt sett likaväl tillhöra det östra huset. Men eftersom vi redan hade två troliga stolpar relaterade till A6213, så är sannolikheten större att alla fyra tillhörde A6213. De tre mindre stolphålen snittades medan den större stolphålsliknande konstruktionen grävdes ut efter rutnätet i plan. I den nordöstra delen av väggen, registrerades även ett fjärde mindre stolphål A7182. Kol ifrån detta daterades dock till efter 1950 e.Kr, vilket är något problematiskt. Men när man ser på anläggningens utseende och placering, så är den så pass lik de andra tre stolphålen, varav två hade mer passande dateringar, att även det tills vidare kommer att klassas som ett stolphål ovidkommande dess datering. Vi hade många underliga dateringar på lokaliteten som troligen visar på upprepade tillfällen av brand, så att något av kolet ifrån dessa kan ha letat sig ned i en arkeologisk anläggning, kan inte anses otänkbart.

De fyra mindre stolphålen A7114, A7168, A7175 och A7182 var mycket lika i utseende (tabell 3). I plan så framstod de som siltiga, mörkbruna till svarta små ovala till cirkulära missfärgningar som framstod väldigt tydligt mot den annars ljus till mellangrå grusiga sanden. De varierade något i storlek, men var överlag runt 15 cm i diameter. Efter att de snittats, så framstod de som mindre konkava nedgrävningar med relativt raka kanter och ett max djup på runt 10 cm. Lagerna i stolphålen var mellan- till ljusbrun silt med lite sand inblandat. I botten på nedgrävningarna kunde det ibland skymtas ett tunt svart lager som var lätt kolhaltigt. Möjligen så hade man bränt änden på stolpen innan man tryckte ned den i jorden. Trots att lagerna i stolparna varierade i färg, så framstod de som homogena lag som missfärgats av någon annan anledning. Det är troligen inte intentionell redeponerade massor som är i lagerna, utan kanske snarare resterna av nu helt förmultnat träverk. Stolphålen gick inte

att ses efter första upprensning av lokaliteten, utan framkom först efter att första lagret (runt 10 cm) grävts bort. Så det är möjligt att det kan ha varit fler liknande anläggningar på A6213s västra del, som vi inte uppdagade i fält. På grund av hur tydligt de stolphål som vi fann stod ut mot den resterande massan, så hade jag dock förväntat mig att vi hade sett dem i den sydvästra delen av strukturen, om de var där. Jordmånen i den sydvästra delen av strukturen var dock fortfarande väldigt grusig när vi var färdiga med utgrävningen, så det är möjligt att vi fortfarande hade en del lösmassor kvar att gräva bort innan vi hade kommit ned till rätt nivå, för att identifiera möjliga stolphål. Detta kommer vi dock aldrig att kunna bevisa åt varken det ena eller det andra hållet.

Av intresse är även att A7168 såg ut att haft någon typ av stensättning runt sig som stöd. Denna bestod av tre rätt kraftiga stenar på mellan 20–40 cm i diameter, och en mindre sten på ungefär 10 cm i diameter. Stenarna var tydligt liggande på den upprensade ytan och var placerade sydväst, nord och öst om stolphålet. Inga kantstenar kunde identifieras syd och sydöst om stolpen. Om dessa har brukats som stöd för en stolpe, så skulle man kunna förvänta sig att stolpen lutat inåt mot struktur A6213 antingen mot väst, eller något mot nordväst. Det är möjligt att de två-tre större stenarna som låg runt det sydöstra stolphålet A7114, också kunde ha fungerat som kantstenar till den stolpen som stod här, men i så fall måste de ha skiftat läge sedan strukturen var i bruk.

Stolphål A7300 framstod direkt från när vi fann den som annorlunda, gentemot andra anläggningar vi funnit på lokaliteten (Figur 16). Anläggningen var inte möjlig att se förrän det första lagret hade grävts bort, men då blev den istället väldigt tydlig. A7300 framstod som en närmast fyrkantig stenkonstruktion, 57

Anläggning	Diameter / Längd-Bredd	Djup
A7114	Diameter 26 cm	11 cm
A7168	Diameter 16 cm	8 cm
A7175	Längd 18 cm - Bredd 12 cm	7 cm
A7182	Diameter 14 cm	6 cm
A7300	Längd 23 cm - Bredd 20 cm (ej inkluderat kantstenar)	Ca. 10 cm

Tabell 3 Dimensionerna på stolphålen vid A6213.



Figur 16 A7300 efter att den blivit undersökt. Endast stenpackningen till stolphålet är kvar.

cm lång och 55 cm bred. Stenkonstruktionen bestod av fem större stenar som skapade själva konstruktionen, med tre mindre stenar i dess södra del och en i dess nordvästra, som såg ut att fungera som packning åt de större stenarna. De större stenarna var något avrundat rektangulära i formen, runt 20 cm långa och 10 cm breda. Konsistensen på massan inne i anläggningen skilde sig inte så mycket från massan utanför (sandig grus), förutom att den helt tydligt var något mörkare i färgen. Anläggningens generella utseende gav intrycket att den var nedgrävd i golvlager snarare än placerad på den, även om vi inte kunde finna några tydliga spår av själva nedgrävningen. I allt gjordes det fynd av 12 små skifferavslag i anläggningen, men utöver det, så var det inget av intresse. Ett kolprov blev taget ifrån anläggningen (Ts16031.137) vilket daterade den till mellan 3933 och 3707 f.Kr., med en större trolighet mot en senare datering. Vi fann ingen annan liknande anläggning på Kåringsklubben 2, men det skall nämnas att vi inte heller fick undersökt motsatt sida av A6213. Vidare så var det en mindre mängd stenar i husets sydsydvästra del, som med lite god vilja, skulle kunna tolkas som en liknande, men mer omörd, version av A7300. Likaså hade som vi sett A7168 en möjlig stenpackning runt sig.

A7710

Nedanfö (syd om) de två jämsides liggande östra husen A6250 och A6232, registrerades ett möjligt utkastlager. Det hade ingen tydlig avgränsning, men det gick att se att det var ett område som hade en större mängd större stenar

liggande på sig. Området var ungefär 11,5 m långt (öst-väst) och runt 2 m brett (nord-syd), med en något osäker samlad areal på ca. 26 m². Vi hann inte undersöka detta lager så mycket som vi önskade, men det schakt som vi lade igenom delar av lagret gav dock inte så mycket. Utkastlagret tycktes generellt vara relativt tunt och innehöll en liknande fyndkomposition som de vi fann i husen. Främst så fann vi en del avslag (framför allt av skiffer), samt ett par sticklar som dock låg så nära hus A6250s södra avgränsning, att det är osäkert om de skall ses som tillhörande huset eller utkastlagret. Det var inte heller särskilt många fynd som dök upp under upprensningen av lagret. Inga spår av stratigrafi eller liknande långsam uppbyggnad, kunde ses. Det generella intrycket var närmast att det var ett område där man hade slängt upp en del större stenar, varav en del möjligen använts för att bygga upp lite av en väggvall/utjämning av markytan för husen i nord.

ANDRA ANLÄGGNINGAR PÅ LOKALITETEN

Under förundersökningen hade även ett antal andra möjliga anläggningar registrerats. Något öst om A6188, så registrerades en otydlig stensättning på ca. 5 x 3 m. Denna kunde inte återfinnas i 2020. En bit nordöst om A6188 registrerades ett möjligt röse på 2 x 1,3 m. Detta visade sig vara uppsprucket fjäll vid upprensning. Slutligen så blev en räcka med stolpefundament registrerade på lokalitetens östra del. De gick ungefär ifrån den högsta punkten på lokaliteten, och sedan vidare ned för lokaliteten mot sydsydväst. Dessa stolpar blev återfunna under 2020s säsong, men då det låg förhållandevis moderna stolpar precis vid dessa fundament (fundamenten låg högt i marken, samt att vi hade nog att göra med husen på lokaliteten), så valde vi att inte undersöka dessa anläggningar närmare.

Funngjennomgang

Det ble samlet inn 1989 funn totalt fra Kåringsklubben 2, disse er katalogisert under Ts16031. Alle funn fra lokaliteten sees samlet i dette avsnittet. (Tabell 4)

Skifer er dominerende på lokaliteten (tabell 4). Av totalen er det 45 % skifer (897 stk.), 25 % flint (524 stk.), 12 % kvarts (238 stk.) og 9 % kvartsitt (180 stk.). Bergkrystall utgjør 3 % (61 stk.) og slipt pimpstein 2 % (40 stk). Utover dette er de øvrige materialene er kun representert i et mindre antall. Flere av råstoffene er delt videre inn etter farge og kvalitet, bakgrunnen for dette finnes i kap.x. Det som fremstår som mest relevant for denne lokaliteten trekkes frem i råstoffgjennomgangen.

Avslagene utgjør 90 % av funninventaret. Fordelingen av gjenstander (og materiale)

vises i Tabell 4, her følger en oppsummering. Av redskapstyper er det flest skiferkniver og emner til skiferkniver, disse utgjør 3 % av totalen (51 stk.), slipte pimpsteiner utgjør 2 % (40 stk.). Redskaper (formelle og uformelle) i harde bergarter utgjør 1 % (28 stk.), det gjør også skiferspisser/fragmenter/emner til skiferspisser (18 stk.), øks/meisel/emner (14 stk) og kjerner (11 stk). Øvrige gjenstander utgjør mindre enn 1 % av totalen hver.

Avslagsmaterialet består av 70 % avslag som er under 2 cm store, 27 % avslag er mellom 2 og 5 cm og kun 3 % av avslagene er større enn 5 cm. Fordelingen i skifer materialet gjenspeiler dette, men med en noe høyere andel avslag over 5 cm.

Gjenstand	Bergart	Bergkrystal	Chert	Flint	Grønnstein	Kvarts	Kvartsitt	Pimpstein	Sandstein	Skifer	Totalsum	%
Primærtvirket												
Avslag	12	54	18	514	1	226	175			817	1811	91.05%
Kjerne, bipolar						3					3	0.15%
Kjerne, plattform				1		2					3	0.15%
Kjerne, uviss						1					1	0.05%
Kjernefragment				3		1					4	0.20%
Mikroflekke				4			2				6	0.30%
Sekundærbearbeid												
Avslag, retusjert		2	2	3							7	0.35%
Bor			1								1	0.05%
Emne					3					1	4	0.20%
Emne, kniv										22	22	1.11%
Emne, spiss										2	2	0.10%
Emne, øks/meisel										6	6	0.30%
Kniv, dobbeltegget										2	2	0.10%
Kniv, enegget										21	21	1.06%
Kniv, uviss										7	7	0.35%
Skraper		1	1	2			3				7	0.35%
Spiss										16	16	0.80%
Stikkel		5	1	3		4					13	0.65%
Øks	2				1				1	3	7	0.35%
Verktøy												
Knakkestein					1	1					2	0.10%
Pimpstein								40			40	2.01%
Slipestein	2				2						4	0.20%
Totalsum	16	62	23	530	8	238	180	40	1	897	1989	
%	1.00%	3.00%	1.00%	25.00%	1.00%	12.00%	9.00%	2.00%	0.05%	45.00%		

Tabell 4 Oversikt over alle funn på Kåringsklubben 2.

Lokaliteten ble gravd ut i flere mekanisk/stratigrafiske lag der lag 0 omfatter både funn samlet inn på overflaten og funn fra bunn etter endt graving, de fleste er likevel fra toppen. Et par funn har ingen lag-designasjon og er plukket enten ved sålda eller i utkanten av felt. En spiss er funnet i overgangen mellom lag 3 og 4, den er tatt med i lag 4 i Tabell 5. 75 % av funna kommer fra lag 1, kun 17 % fra lag 2 og et mindre antall fra lagene 0, 3 og 4. Lagene ser ut til å inneholde samme type funn og lignende råstoffsammensetning.

Råstoff

Lag	0	1	2	3	4
Antall	117	1482	331	45	6

Tabell 5 Fordeling av funn på mekanisk/stratigrafiske lag.

SKIFER

Skiferen opptrer i fire fargekategorier, varianten med bånd mangler på denne lokaliteten (Tabell 6, bilder og beskrivelse av fargene finnes i kapittel "Funnbearbeiding og katalogisering"). Det er totalt 896 skifergjenstander. Den røde og uspesifisert skiferen dominerer, men det er også en stor andel grå skifer og kun et lite innslag av den grønne. Det finnes både emner, avslag og ferdige redskaper i alle fargevariantene. Materialet er ikke analysert for å se om de ulike funnene hører sammen i ulike produksjonssekvenser.

Skifermaterialet består av 91 % avslag hvorav 30 er slipt. Fire av de slipte avslagene kan være fragmenter fra samme kniv. På deler av materialet er det observert mulig bruk av sageteknikk og tilhugging, men heller ikke dette er analysert nærmere. En del av avslagene er tydelig knekt i to og tre deler som passer sammen, disse kan ha fragmenter i jorda og ikke som resultat av produksjon. En del slipte avslag er trolig fragmenter av redskaper som har gått i stykker.

FLINT

Flintmaterialet er også delt inn etter farger og kvalitet, uspesifiserte flint er varmepåvirket slik at fargen ikke er gjenkjennbar (Tabell 7). 39 % av flinten er grå i ulike varianter, den uspesifiserte utgjør 31 % og finkornet mørk og lys flint utgjør 10,4% og 12,8 %. De øvrige kategoriene har kun et fåtall funn hver.

	Uspesifisert	Grønn	Grå	Rød	Totalsum
Avslag	317	2	148	349	816
Emne, kniv	3	1	18		22
Emne, spiss			2		2
Emne, øks/meisel	2	2	3		7
Kniv	11	4	5	10	30
Spiss	3	1	9	2	16
Øks	1	1	1		3
Totalsum	337	12	186	361	896
%	38%	1%	21%	40%	100%

Tabell 6 Skiferfunn fordelt på farge og gjenstandstype.

I tabellen benevnes 164 flintfunn som uspesifisert, og totalt sett er 201 flintfunn og nesten 40 % av all flint synlig varmepåvirket. En del av materialet har også patinering på overflaten, noen har vært patinert før de ble slått, men det er også eksempler med patinering som dekker avslagsarr. Dette kan tolkes som at funnet har ligget lenge eksponert etter at det ble forkastet.

53 % av flintmaterialet har rester etter cortex på gjenstanden. Godt over halvparten av disse har kun litt cortex, mens en lik andel har medium og mye cortex på gjenstanden. I Tabell 7 kan det også observeres at det er cortex på både avslag, redskaper og kjerner. Mye cortex kan tyde på at det har foregått primærreduksjon av knoller på lokaliteten, men det kan også skyldes at det har vært redusert små knoller.

Flintmaterialet inneholder både avslag, redskaper og kjerner, noe som, i det minste for den grå flinten kan indikere at hele produksjonsprosessen har foregått på lokaliteten. Enkelte kjerner av flint i andre kvaliteter kan ha vært medbrakt og fraktet videre, da de er fraværende i materialet.

KVARTS

Totalt er det 238 funn av kvarts, 3 av disse er røykkvarts og mesteparten av kvartsmaterialet ellers er finkornet og relativt homogent. Avslagsmaterialet er smått med kun 2 avslag over 5 cm og mesteparten under 2 cm. Flere av avslagene har rester av den vannrullede/naturlige overflaten der de ikke er slått, dette vitner om at det har vært benyttet kvarts i form av strandknoller. Kvarts er ellers vanlig å hente ut av berget da det forekommer naturlig veldig

	Bryozo	Grå	Heterogen	Lys fin	Mørk fin	Uspesifisert	Total	Cortex
Avslag	22	195	8	68	51	133	477	274
Avslag, retusjert		2				1	3	1
Fragment	1	6			3	27	37	0
Kjerne						1	1	1
Kjernefragment	1	1			1		3	2
Mikroflekke		2		1		1	4	1
Skraper		1	1				2	2
Stikkel	1		1			1	3	1
Totalsum	25	207	10	69	55	164	530	282
%	5%	39%	2%	13%	10%	31%	100%	53%

Tabell 7 Flintfunn fordelt på farge og gjenstandstype.

mange steder.

Gjenstandsmaterialet består av kjerner, avslag, stikkel og en knakkestein.

KVARTSITT

180 avfunna var av kvartsitt, de finnes i et vidt fargespekter: brun, grønn, grå, hvit, rosa og sort. Det er stor variasjon i både farge og kornstørrelse, og de trolig kommer fra flere ulike kjerner eller knoller. Et par avslag av den rosa kvartsitten kan trekkes frem fordi den er veldig karakteristisk og den er funnet ved flere ulike lokaliteter langs Tjeldsundet og fra flere tidsperioder. En større ansamling med råstoffblokker ble funnet på Solli. Det ble ikke identifisert noen kjerner i kvartsitt, kun avslag, skraper og mikroflekker.

ØVRIGE RÅSTOFF

61 funn var av bergkrystall, 54 avslag, to retusjerte avslag, én skraper og hele fem stikler. 23 funn var av chert, alle i grå til sorte varianter. De fremstår som veldig ulike, men kan komme fra et fåtall kjerner da fargen gjerne varierer innad i råstoffet i denne typen chert. Det er ellers ingen kjerner, men avslag, retusjerte avslag og redskaper i materialet.

Totalt 18 funn er definert som bergart eller sandstein: 13 avslag, to slipesteiner, tre økser, tre avslag med slipte partier, og to avslag fra økseproduksjon. Ett av de slipte avslagene kan være fra oppskjerpning av eggen på en øks. De fleste av avslagene er i samme type bergart (beskrevet som grå med sorte prikker/glimmer) og disse kan alle stamme fra økseproduksjon, det finnes også en meisel i tilsvarende råstoff.

Av grønnstein er det litt assorterte

gjenstander: en øks, ett avslag, tre ubestemte emner, en knakkestein og to slipesteiner.

Gjenstander

SKIFERKNIVER

Totalt er det registrert 30 gjenstander gjenkjent som kniver eller fragmenter av kniver, kun to er hele. Tre kniver er fragmenterte, men tilnærmet hele og kan sammenføres, og tre fragmenter er av håndtak fra tre ulike kniver. Utover dette er materialet veldig fragmentert (egger, midtfragmenter, rygger), og forekommer i flere ulike farger, noe som viser at de trolig kommer fra flere ulike kniver. Uten en nærmere studie er det likevel ikke mulig å anslå hvor mange kniver som kan ha vært til stede i dette materialet. De aller fleste av knivene er, eller har vært eneggede. Kun to er dobbeltegget og syv er for fragmentert til å typologisere. Disse syv er trolig også rester etter eneggede kniver.

En kniv er bananformet, to har vinklet overgang mellom blad og håndtak og svakt buet blad, flere av de mer fragmenterte har buet blad. Flere fragmenter viser også buet overgang mellom blad og håndtak. Det er med andre ord kniver av flere varianter til stede i materialet.

Det er også registrert 22 emner til kniver, 17 av disse er hele, men også her forekommer det fragmenterte gjenstander. Mange av disse ser ut til å være formet for å bli eneggede kniver. Én gjenstand er kun registrert som et emne, trolig er dette også et emne til en kniv.

SKIFERSPISSER

Det ble funnet 14 spisser eller fragmenter av spisser i skifer. Seks av spissene er hele, de øvrige er odder, midtfragmenter og deler med skuldre. Av de hele eksemplarene har fire stykker et rombisk tverrsnitt. De er alle lange og slanke med tilnærmet parallelle sidekanter, men med ulik basis. Én spiss er uten tange, men med trekantet basisfasett, og to har hengende mothaker (Figur 17). To av spissene er trolig av Nyelv-typen (Figur 17) som klassisk sett er lange slanke spisser med et rombisk tverrsnitt og parallelle sidekanter. Basisen kan variere. Flere av de smale spissene ser ut til å være litt mindre i størrelse, med sidekanter som smalner jevnt fra basis mot odd.

En spiss har et bredere parti ved overgangen til tangen som markeres med et tydelig innhakk som skråner jevnt ut mot bladet, bladet skråner jevnt mot odden. Dette er trolig en spydspiss. Tverrsnittet har en flat rombisk fasong (Figur

17). Den siste spissen er bladformet med rette mothaker og et mer spissovalt tverrsnitt.

I tillegg til spissene er det funnet ti emner til spisser. Det ene har parallelle sider og en slipefure langs den ene siden. Det andre er muligens kanthugget med en konveks og en rett sidekant og spissovalt tverrsnitt.

ØKSER/MEISLER

Øksematerialet inneholder seks meisler, en øks, seks emner og tre avslag hvorav ett er et oppskjerpingsavslag.

Øksa er kort og butt og bærer preg av å ha blitt slipt opp mange ganger. Materialet den er laget av er en porøs sandsteinstype, og den fremstår som forvitret og noe «klumpete» i formen. Sidene er hugget og nakken er avrundet konveks, trolig slipt eller slitt ned. Eggen er tverrslipt og veldig godt brukt. Lengden er kun 5 cm og bredden ved eggen er 4 cm. Tverrsnittet kan ha vært spissovalt eller flatovalt (Figur 18).

Meislene er tverregget, tilnærmet



Figur 17 Ts16031.30 og 31- Spisser med tange og hengende mothaker. Ts16031.1070 - Spiss av Nyelv-typen, med trekantet basisfasett. Ts 16031.1069 - Spiss med innhakk som markerer overgangen til tangen.



Figur 18 Ts16031.1260. Oppbrukt tverrøks i bergart/sandstein. Ts16031.1124 - rektangulær meisel. Ts16031.1313 - Avrundet meisel. Ts16031.1125 - miniatyrmeisel.

rektangulære i tverrsnittet og også disse ser ut til å ha blitt slipt opp mange ganger. Unntaket er en veldig fragmentert meisel i bergart som fremstår mer spissoval i tverrsnitt. Fem av meislene er hele, den siste er kun ett fragment av en øks med eggen intakt.

To av meislene er i bergart, de smalner begge mot nakken, men der den ene er veldig fragmentert fremstår den andre som å ha intakte linjer som viser tydelige skader på egg, rette kanter, en relativt flat underside og en buet overside som ender i den slipte eggen. Lengden på begge er 4 cm med det bredeste punktet ved eggen på 1,4-1,9 cm (Figur 18). To meisler er av skifer, de er 5,4 cm og 5,1 cm lange, og 2,4 cm og 2,8 cm brede. Den ene har en skarp rektangulær form, er fint slipt på 3 sider og har en steil kort egg. Sliping på oversiden kan tolkes som at den tidligere har vært slipt rett, men fremstår nå som tverregget (Figur 18). Den andre skifermeiselen er mer avrundet i formen og er laget i en porøs lys skifer med et bånd igjennom som har svekket råstoffet slik at den har fragmentert i tre deler (fig. 18). Den siste meiselen er av grønnstein og kan betegnes som en miniatyr. Den er kun 2,5 cm lang og 1 cm bred ved eggen som er slipt fra en

side (tverregg) men med en fasett (Figur 18).

Alle emnene er i skifer og er av veldig varierende størrelse. Ett av emnene ser ut til å ha blitt hugget til med tanke på å produsere en øks, men har knekt underveis og er forkastet. Ett annet er et fragment av et emne der det er startet på å slipe til egg, men så har emnet splittet seg. De øvrige emnene er mer usikre. To av avslagene er «vingeformet» og det siste er trolig er fra oppskjerping av eggen på en øks (mulig tverrøks).

SLIPE- OG KNAKKEREDSKAPER

Det ble funnet mange pimpstein på lokaliteten og en stor andel av disse hadde slipespor. Slipesporene på en del av pimpsteinene er vage og noe usikre, disse er tatt inn da de er funnet i sammenheng med tuftene. Slipesporene har både skarp, rett og dyp form, eller avrundet og noe grunnere form. Det er også registrert fire slipesteiner, to i bergart og to i grønnstein. De to i bergart har tydelige konkave slipeflater. Disse skiller seg også ut ved å være store, henholdsvis 63 (lengde) x 28 (største bredde) x 21 cm (tykkelse) og 29 x 19 x 10 cm. Den største er kun slipt på en flate, men den er til gjengjeld veldig godt brukt (Figur 19), den andre er slipt på tre sider. De to slipesteinene i grønnstein er noe mindre i størrelse: 22,5 x 11 x 3,8 cm og 11,4 x 6 x 3,5 cm. Den største av disse to har et triangulært tverrsnitt og tydelige slipespor, mens den siste har en mulig slipeflate.

Det ble identifisert to knakkesteiner i materialet, en i kvarts og en i grønnstein. Sistnevnte er veldig forvitret og noe usikker, dersom det er en knakkestein så er den oppbrukt og forkastet. Knakkesteinen i kvarts er eggformet og har knusespor på begge spiss-sidene. Den har også knusespor på hver av langsidene, men kun i et lite avgrenset område på hver side av steinen. På en side er også området mellom spiss og side tatt i bruk.

STIKLER, SKRAPERE, BOR, RETUSJERTE AVSLAG OG TILHØRENDE SÆRLIG AVFALL

Det var også et innslag av redskaper i hardere bergarter ved lokaliteten. Mest tallrike er stiklene med totalt 13 stk. Disse forekommer både i flere ulike råstoff (bergkrystall, chert, flint og kvarts, se Tabell 4) og ulike farger/kvaliteter. Fire stikler er kantstikler og ni er midtstikler, alle er laget av avslag. I tillegg er det skilt ut



Figur 19 Ts 16031.1548 – stor slipestein med godt brukt slipeflate.

ett stikkelavslag i kvarts. De syv skraperne er også laget av avslag og også disse finnes i flere ulike råstoffvarianter (bergkrystall, chert, flint og kvartsitt) og farger. Det siste av de formelle redskapene i harde bergarter er et bor laget av et avslag i mørk grå chert.

Det ble samlet inn syv uformelle redskaper i form av retusjerte avslag. Tre av disse har rett kantretusj, to har rett enderetusj og én hver har konkav og konveks retusj. De finnes i bergkrystall, chert og flint.

KJERNER OG KJERNEFRAGMENT

Av de elleve kjernene/kjernefragmentene er fem slått bipolar (fire i kvarts og én i flint). Tre kjerner er plattformkjerner (to flint, en kvarts), én er en rundkjerne (kvarts) og to kjerner er uregelmessige (flint og kvarts).

Av de registrerte bipolare kjernene er to trolig heller bipolare avslag. Plattformkjernen i kvarts har ett parti med veldig fint råstoff der det er forsøkt slått av noen avlange avslag

fra en plattform. Disse har stoppet opp i det grovere materialet og plattformen har til slutt blitt ubrukelig. Hele plattformen og fronten er så slått av kjernen, og dette er trolig egentlig et opprettingsavslag med deler av plattform og front. Det er også funnet tre plattformavslag i flint, noe som viser at det ble arbeidet med plattformkjerner og oppretting av disse på lokaliteten.

Ni bipolare avslag viser også at det har vært brukt bipolar teknikk og muligens understøtting i avslagsproduksjon. Disse avslagene er i flere råstoff: bergkrystall, chert, flint og kvarts. De fleste harde bergartene har dermed blitt redusert på denne måten på et tidspunkt i produksjonssekvensen. Tre plattformavslag viser at flinten er slått systematisk og kjernene ble formet og vedlikeholdt underveis for å få avslag med regelmessig/ønsket form.

FLEKKER OG MIKROFLEKKER

Deterregistrertseksmikroflekkerimaterialet, det er ellers ikke noe i det øvrige materialet som tilsier at en flekke/mikroflekketeknologi hører hjemme her. Flekkene er små og smale, men relativt uregelmessige, og de er av både flint og kvartsitt og i ulike fargevarianter. De kan enten være et tilfeldig resultat av knakkingen, eller de kan komme fra eldre bosetning i området, som vi ikke kjenner til.

ANALYSE

PRØVER

Sammanlagt så blev 31 prøver insamlade på Kåringsklubben 2. 18 kolprøver och 13 makroprøver och i allt så skickades 23 av dem till C-14 datering. Ingen intressant makrofossil, förutom kol, blev dock insamlad under flotering av proverna.

Museumsnr	Nat.vit.	Intrasis ID	Funnkontekst	Prøvetype	Datert materiale	C14 alder	Kalibrert alder (95,4%)
Ts16031.150	TRa-15913	PK9155	Vägg A6188	Kolprov	Furu	1152 ±14	772-974 AD
Ts16031.151	TRa-15914	PK9271	Golvlager A6250	Kolprov	Furu	1098 ±14	893-994 AD
Ts16031.162	TRa-15915	PK9167	Golvlager A6250	Kolprov	Furu	1503 ±15	550-601 AD
Ts16031.164	TRa-15916	PM7266	Stolphål A7168 mellan A6213 och A6232	Makroprov	Björk	5126 ±22	3984-3806 AD
Ts16031.165	TRa-15917	PK7005	Vägg mellan A6232 och A6250	Kolprov	Björk	2131 ±16	341-56 BC
Ts16031.166	TRa-15918	PK9139	Golvlager A6232	Kolprov	Furu	1577 ±16	432-546 AD
Ts16031.167	TRa-15919	PK9170	Eldstad A6232	Kolprov	Furu	4340 ±19	3012-2903 BC
Ts16031.171	TRa-15920	PM6933	Eldstad A6232	Makroprov	Tvåhjärtbladig växt	3779 ±15	2285-2140 BC
Ts16031.172	TRa-15921	PM7006	Golvlager A6232	Makroprov	Furu	5001 ±22	3936-3659 BC
Ts16031.173	TRa-15922	PM7129	Stolphål A7300 i A6213	Makroprov	Furu	5003 ±17	3933-3707 BC
Ts16031.174	TRa-15923	PK6780	Golvlager A6250	Kolprov	Björk	5201 ±15	4045-3968 BC
Ts16031.175	TRa-15924	PK9161	Golvlager A6232	Kolprov	Furu	1616 ±15	415-537 AD
Ts16031.176	TRa-15925	PK9274	Golvlager A6213	Kolprov	Furu	2321 ±13	405-385 BC
Ts16031.177	TRa-15926	PK9286	Vägg A6213	Kolprov	Furu	2398 ±13	516-403 BC
Ts16031.178	TRa-15927	PM7004	Vägg mellan A6232 och A6250	Makroprov	Björk och Tvåhjärtbladig växt	5270 ±20	4229-3991 BC
Ts16031.179	TRa-15928	PM7267	Stolphål A7175 mellan A6213 och A6232	Makroprov	Björk	5253 ±15	4223-3986 BC
Ts16031.180	TRa-15929	PK6346	Golvlager A6213	Kolprov	Furu	2299 ±14	401-264 BC
Ts16031.181	TRa-15930	PM7143	Golvlager A6188	Makroprov	Björk	4871 ±16	3701-3633 BC
Ts16031.182	TRa-15931	PM7268	Stolphål A7182 i A6213	Makroprov	Barrträd	>1950	1959-1981 AD
Ts16031.183	TRa-15932	PK6934	Golvlager A6250	Kolprov	AI/Björk/Hassel	826 ±14	1181-1266 AD
Ts16031.184	TRa-15933	PK9152	Golvlager A6250	Kolprov	Furu	1827 ±15	133-310 AD
Ts16031.185	TRa-15934	PK9164	Golvlager A6250	Kolprov	Björk/AI	4394 ±16	3090-2921 BC
Ts16031.186	TRa-15935	PK9685	Vägg A6250	Kolprov	Furu	2550 ±15	795-592 BC

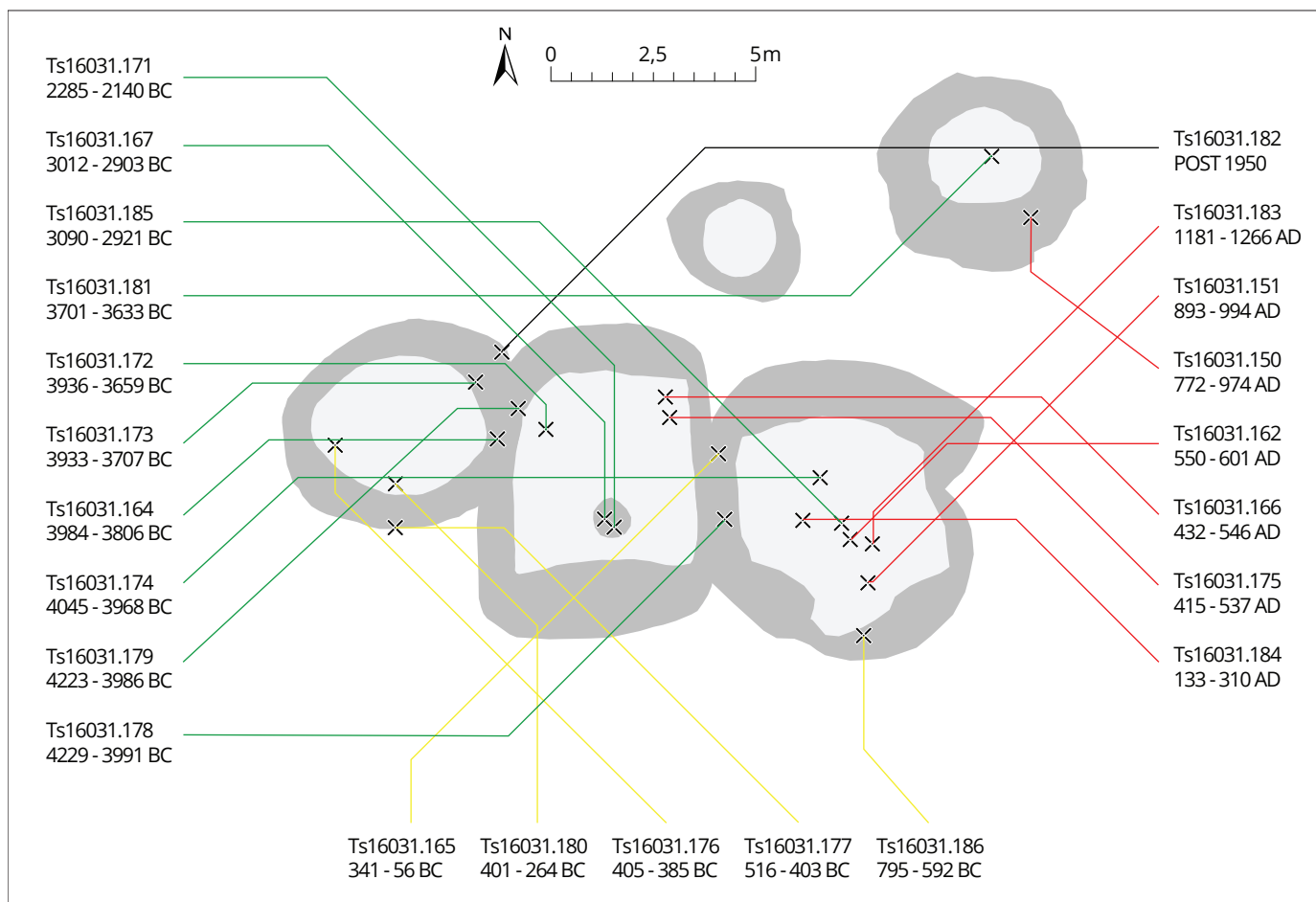
Tabell 8 C-14 dateringar från Kåringsklubben 2

Trekullprøver

Vi fick dateringar ifrån de flesta namngivna förhistoriska epoker från sista delen av senmesolitikum -till medeltid, och även en samtida datering (Tabell 8). Alla dateringar som kommer efter 2000 f.Kr. är från det undersökta lager 1, vilket troligen betyder att de är spår efter senare bränning, och inte relaterade till den undersökta arkeologiska aktiviteten på fältet. Denna typ av dateringar har tidigare tolkats som ljunbrand (ex Spjelkavik & Henriksen, 2018, s. 64–70), och det är troligen liknande episoder som vi har att göra med här. Den mängden med spridda dateringar kan få en att tro att det även kan ha varit en del intentionella bränningar, sannolikt i samband med skötsel av ljung, för att begränsa brandfara. Det kan dock vara värt att nämna att fyra av dateringarna ligger aningen mer samlad i perioden förromersk järnålder, en tid som tycks ha en kraftig jordbruksökning i Nordnorge (jfr Jørgensen, 2020). Så det är möjligt att dessa dateringar kan vara en indikation på nyodling i området.

De flesta resterande dateringar passar förhållandevis gott ihop med det typologiska materialet, och alla dessa dateringar är ifrån säkrare kontexter. Aningen från undersökt mekaniskt lager 2, från under fynd som exempelvis den stora slipstenen i väggen till A6250 (Ts16031.1548), eller ifrån anläggningar som stolphål.

Men även bland de mer passande dateringarna, så är det tre som sticker ut, dels de två från eldstaden i hus A6232, samt ett ifrån hus A6250 (Figur 20). Den äldre dateringen ifrån eldstaden är i det närmaste samtida som golvdateringen ifrån A6250, vilket skulle kunna vara från den primära fasen av anläggningen. Men sedan är det ytterligare ett hopp på ca. 800 år till den andra dateringen av eldstaden, något som är lite svårare att förklara då båda dessa dateringar kom från en relativt tydlig anläggning. Det är möjligt att vi här har spår av återbruk av anläggningen, möjligen en sekundär fas, eller att den senare dateringen är ytterligare ett av dessa intrång av daterbart material i äldre arkeologi.



Figur 20 Geografisk placeringa av C-14 dateringarna ifrån Kåringsklubben 2. Vid grön markering överensstämmer dateringen med det litiska materialet. Gul är brons och äldre järnålder. Röd är e.Kr.

Funn

FUNNSPREDNING

Både hele redskaper og fragmenter av redskaper er katalogisert som redskap (kniv eller spiss), og vises dermed som dette i spredningskartet. Det betyr at ikke alle knivene i spredningen nødvendigvis representerer en hel kniv (Figur 21). Videre forekommer det flere steder at det ligger 2-3 kniver eller spisser tett oppå hverandre. Disse kan være fragmenter av samme gjenstand, noe det vil være mulig å se nærmere på om man ønsker en mer dyptgående analyse av materialet.

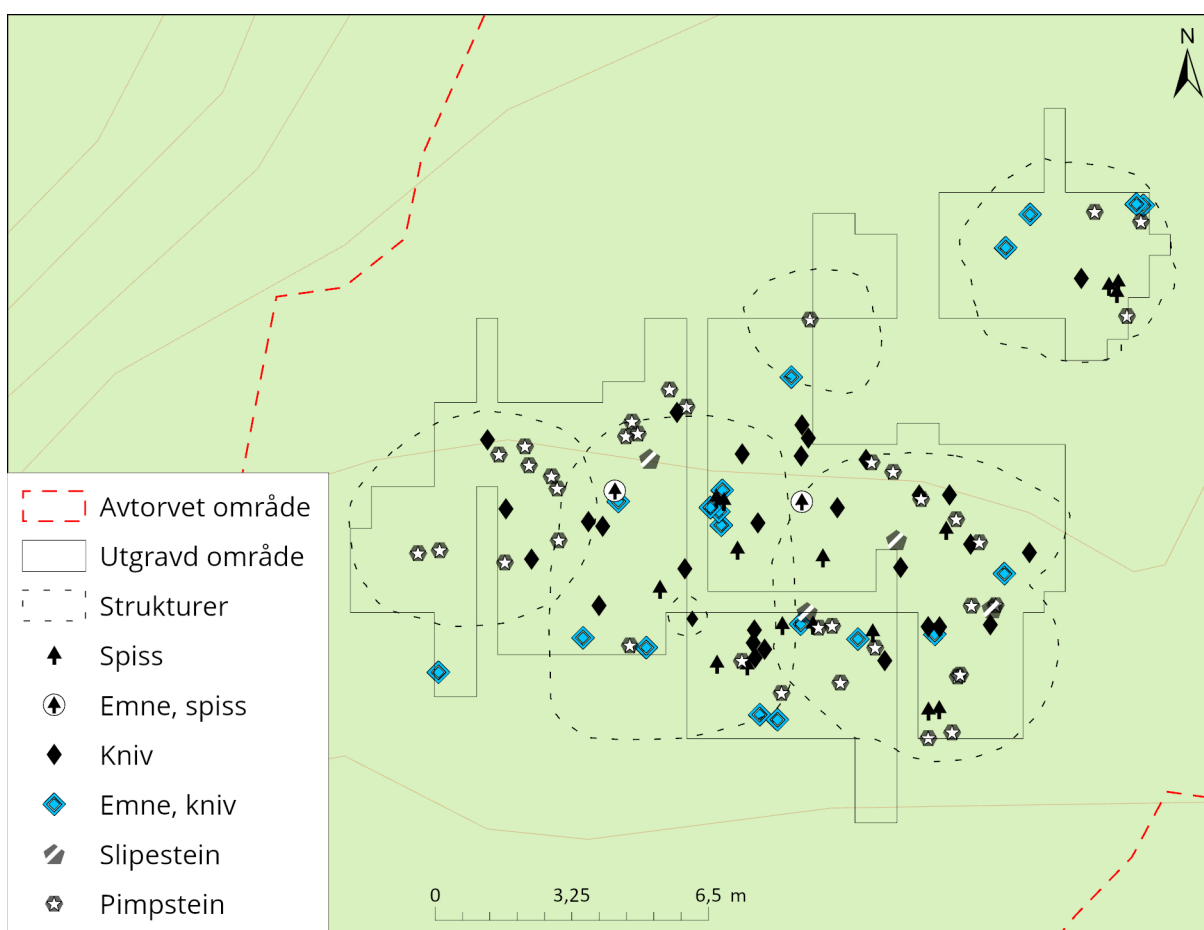
Generelt sett er det flest redskaper i strukturene A6232 og A6250, og i mange av tilfellene finnes det en slipt spiss eller kniv i sammenheng med slipt pimpstein. I hver av disse strukturene er det 11-12 kniver/knivfragmenter og 6-7 spisser/spissfragmenter. Ingen av gjenstandstypene viser noen spesifikk spredning innafor den tolkede avgrensingen av husene. A6213 skiller seg ut av de tre strukturene som ligger på rad. Strukturen inneholder ingen

spisser og kun 3-4 kniver, men det er en hel del pimpstein.

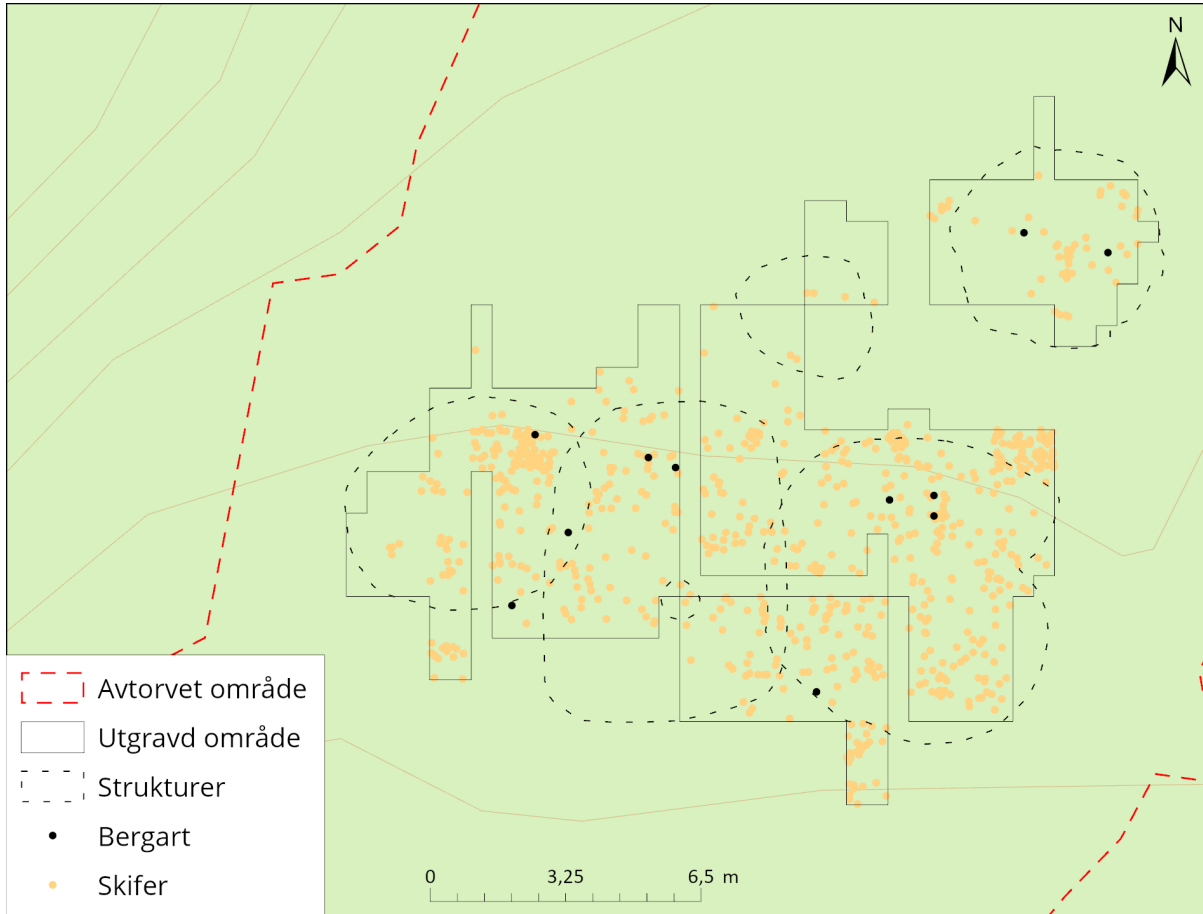
Avslagene i skifer og bergart/grønstein viser en spredning jevnt over i de tre store strukturene (Figur 22) Et par områder skiller seg ut med ansamlinger av avslag. I A6250 ligger ansamlingen i det nordøstre hjørnet i vegg og rett utenfor avgrensingen av gulv/vegg. I A6213 ligger det en ansamling i det nordøstre hjørnet av gulvet. Plasseringen inntil vegg gjør at dette trolig er et resultat av rydding av gulvet, heller enn opprinnelige produksjonsområder.

Øksene og økseemnene ligger i de fleste av tilfellene i, eller nært veggvollene, dette var også tilfellet for mange av tuftene på Tønsnes (Gjerde & Hole, 2013) (Figur 23). Fire av øksene er funnet i området som skiller A6232 og A6250, og i samme område som den største av slipesteinene.

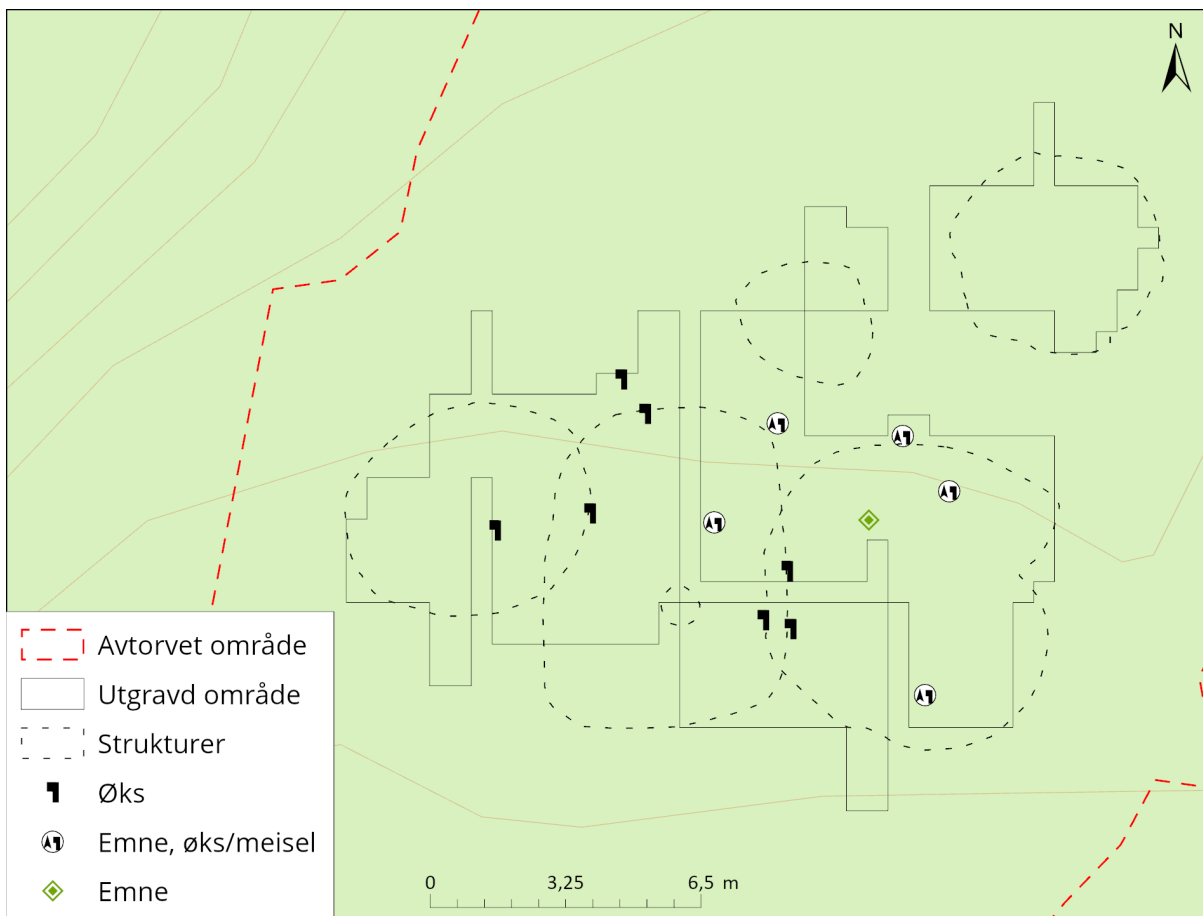
Avslag i bergkrystall, chert, flint og kvartsitt er også spredt godt utover de tre største strukturene (Figur 24). Kvartsen ser ut til å finnes hovedsakelig i A6232 og A6250, mens kvartsitt har noen små ansamlinger sørvest i A6213, nord i A6232 og i ildstedet i samme struktur. Dette kan



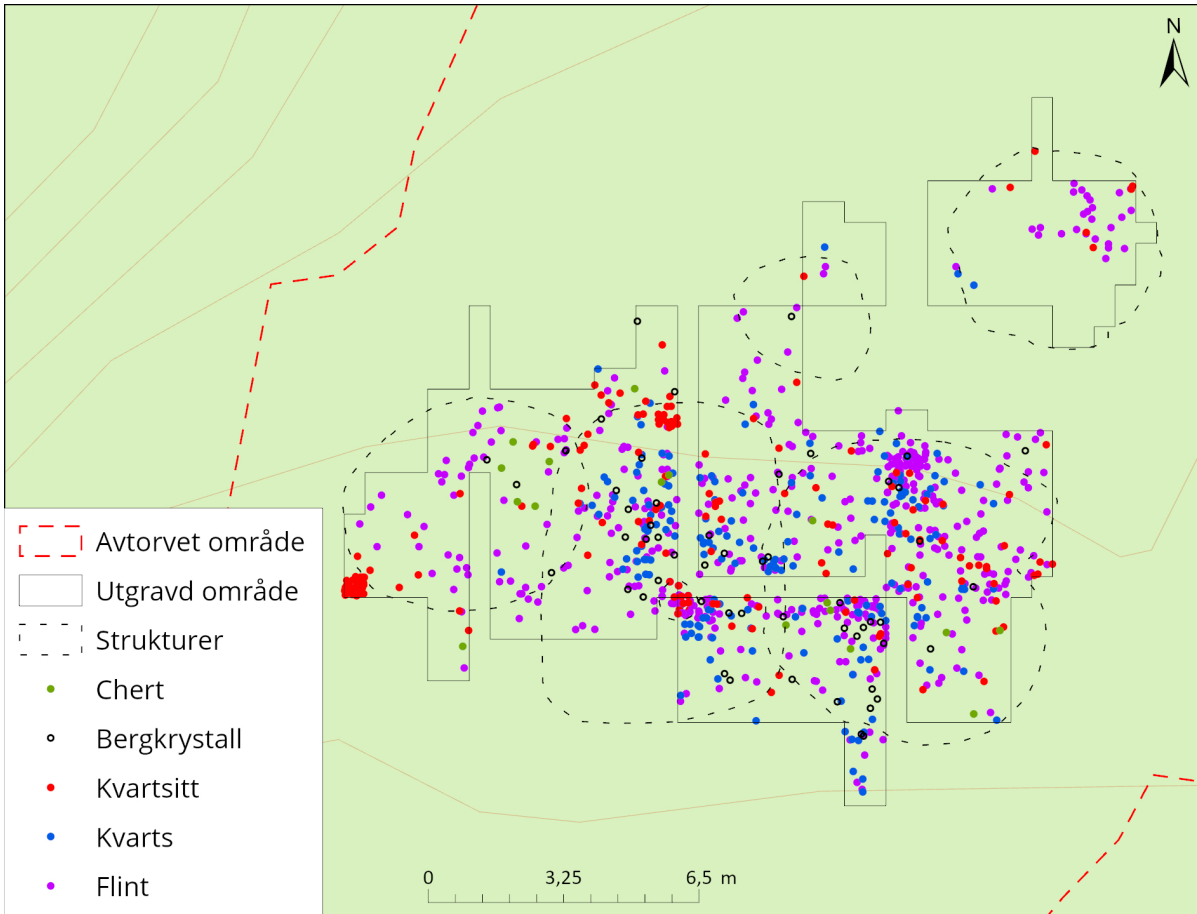
Figur 21 Funnspredning for redskapene spiss, kniv, slipestein og pimpstein



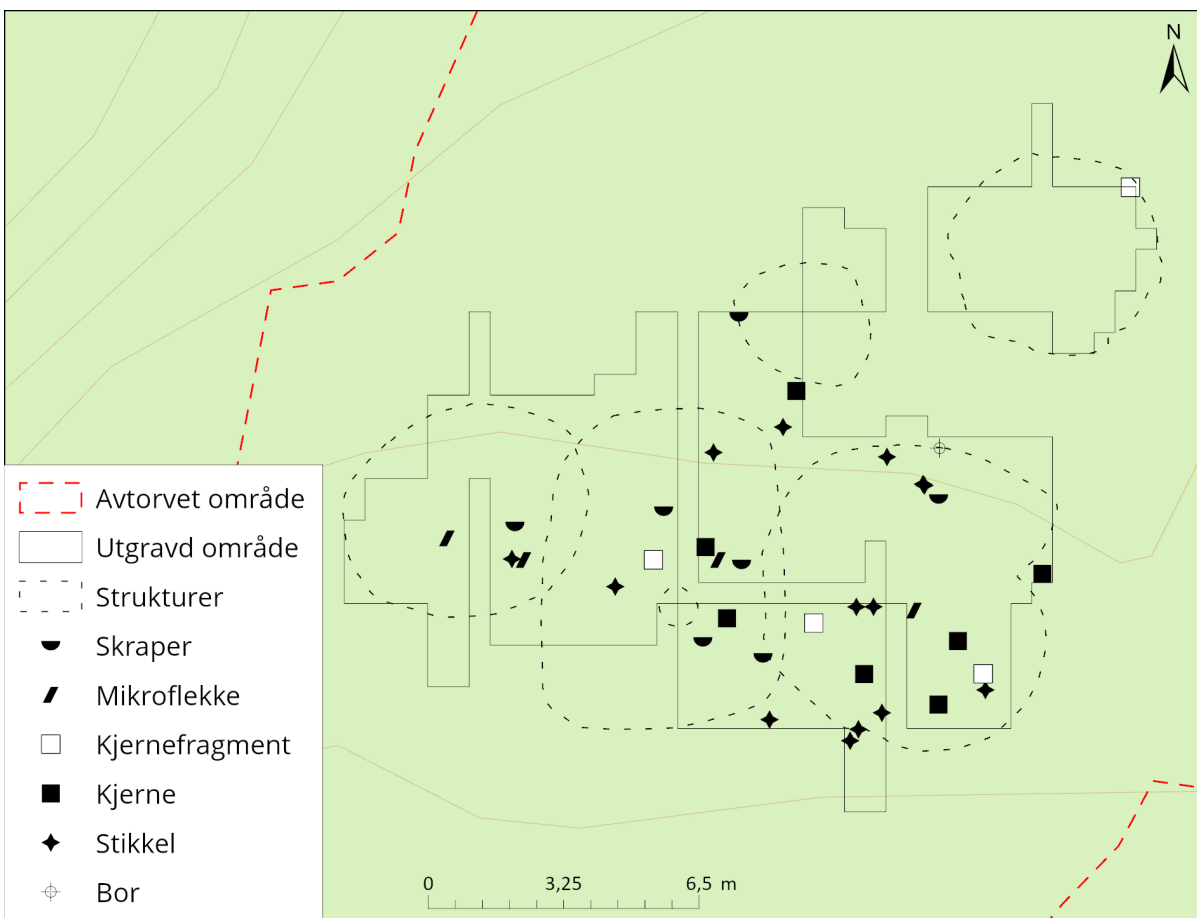
Figur 22 Funnspredning avslag i skifer og bergart.



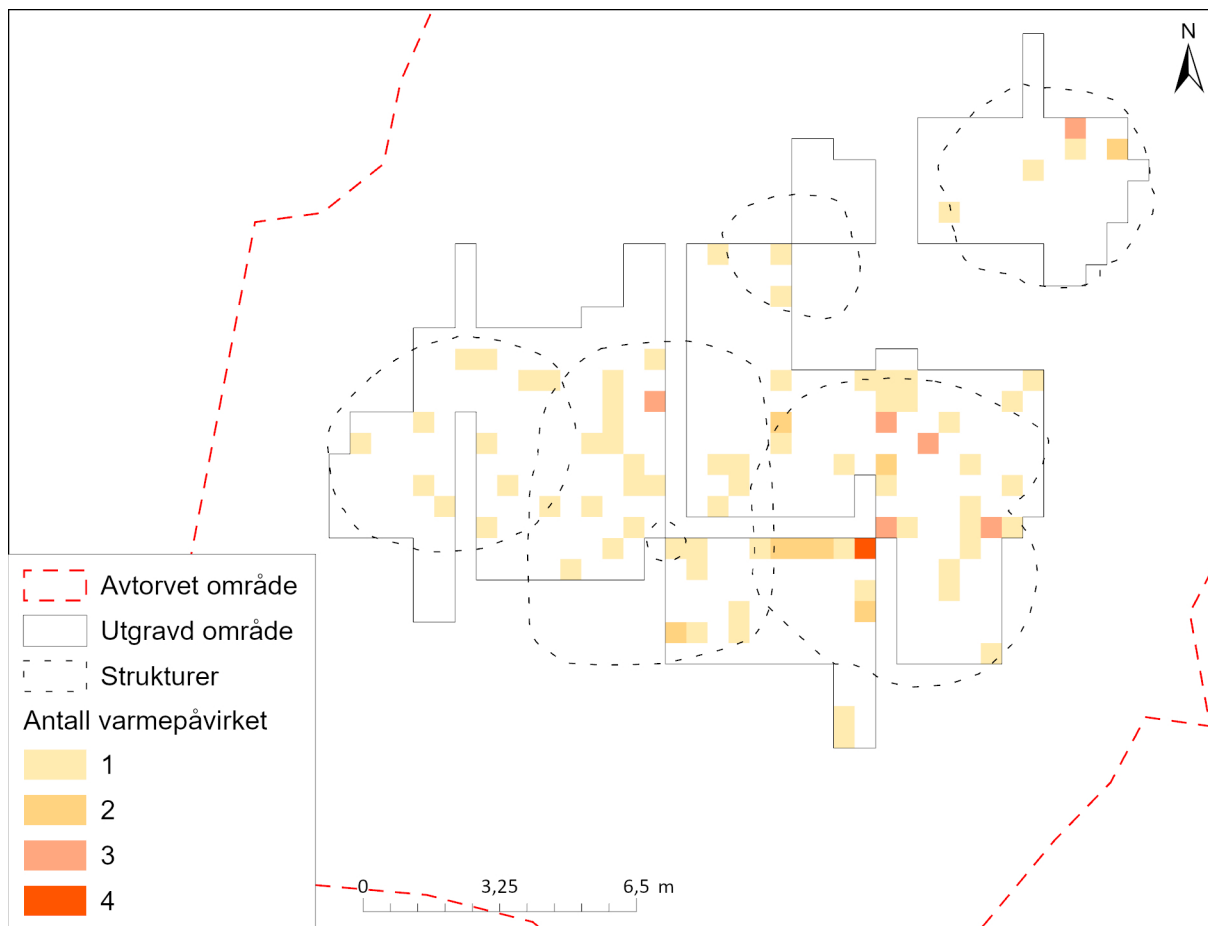
Figur 23 Funnspredning økser og emner til økser.



Figur 24 Funnspredning av avslag i chert, bergkrystall, kvartsitt, kvarts og flint (harde bergarter).



Figur 25 Funnspredning av redskaper i harde bergarter.



Figur 26 Funnspredning av varmepåvirket flint.

skyldes enkelte knakkeepisoder, men det kan også skyldes at tufta har vært ryddet. Funnmengden er noe større i A6232 og A6250, enn i de øvrige strukturene, i tråd med skifer materialet. Funnspredningen for gjenstander i harde bergarter (med unntak av avslag) viser også at det er mest aktivitet i A6232 og A6250, da nesten samtlige kjerner og kjernefragment kommer fra disse strukturene (Figur 25). Det er ikke et veldig klart bilde som trer frem, med tanke på bruk og produksjon. En del av flintmaterialet var synlig varmepåvirket, og i midten av A6250 finnes det en liten konsentrasjon av disse (Figur 26). Utover det, er de varmepåvirkede funnene spredt utover. Dette kan indikere at funna har vært forstyrret og/eller strukturen ryddet.

Strukturene A6232 og A6250 fremstår i funnmaterialet som varierte og i tråd med bosetting. A6213 og A6188 skiller seg ut ved at det er mindre materiale, men A6188 ligner likevel mer på A6232 og A6250. A6213 fremstår mer spesialisert med tanke på pimpsteinene, men mangler også emner, slik at en ren produksjonsplass ikke stemmer helt heller. Det er få klare skiller mellom

strukturene i materialet, og spredningen fremstår som omrota og forstyrret av enten rydding, gjenbruksprosesser eller annen menneskelig aktivitet.

GJENSTANDSMATERIALET OG RÅSTOFFBRUK

SKIFER, GRØNNSTEIN OG SANDSTEIN/BERGART

Skifer materialet dominerer i materialet fra Kåringsklubben 2 med 45 % av totalen, selv om samlet sett utgjør de harde bergartene 46 %. Av dette er flint mest fremtredende med 25 %.

Skiferen er ikke forsøkt proveniensbestemt, og alle fargene som er registrert fremstår som falmte og påvirket av både tidens tann og undergrunnen de har ligget i. Skifer materialet har en veldig høy fragmenteringsgrad, der de aller fleste av redskapene består av små fragmenter. Katalogen er justert slik at fragmenterte gjenstander der bitene passer sammen, er registrert som én gjenstand i flere deler og ikke flere gjenstander. Av knivene er kun to av de 30 hele, mens tre er fragmenterte og kan settes sammen til tilnærmet hele redskap. Ytterligere tre

fragmenter er håndtak, slik at det laveste antallet kniver som har vært i bruk på denne boplassen er åtte stykker, trolig er det flere. Av spissene er fire hele, mens to er hele, men i flere biter. Emnene, både de ubestemte og de til spisser/kniver er i større grad hele, men også her foreligger det fragmenterte eksempler.

Denne høye fragmenteringsgraden kan ha flere årsaker, men én tolkning kan kanskje knyttes til gjenbruk av området. Gjenstander forkastet på stedet vil kunne ha ligget åpent i perioden uten bosetting, og de vil kunne ha blitt ødelagt både i denne perioden og da området igjen ble tatt i bruk ved at folk opphold seg her på nytt, uten å ta noen notis av dette «avfallet». De kan også ha blitt skadet i prosessen med å gjenbruke gulvmasser, eller utgraving av nytt gulv. Patinering på en del av flintmaterialet vitner også om at lokaliteten lå lenge «åpen» for naturlig slitasje før den ble dekket av vegetasjon. De redskapene vi finner fragmentert, men liggende sammen, vitner om at de kanskje var hele da de ble forlatt. Det er også en mulighet at redskaper ble intensjonelt knekt da de ble forkastet, for å markere at de gikk ut av bruk.

30 avslag er slipt, og de er trolig deler av fragmenterte redskaper, uten at det er mulig å si hva de har vært en del av. De «vanlige» avslagene i skifer er også i stor grad fragmentert, og dersom denne fragmenteringen har skjedd i etterkant av bosettingen, så er ikke antallet avslag representativt for produksjonsmetode. Antallet avslag som er direkte rest etter produksjon kan være lavere enn totalen her. Av samme grunn er heller ikke størrelsen på avslagene nødvendigvis representativ. En tolkning om at tilstedeværelse av en stor andel av de minste avslagene viser til fintilvirking av skiferredskaper kan fremmes, men med dette som forbehold.

Skifermaterialet har spor etter både sliping, hugging og «saging», men teknikk og teknologi er ikke studert, og en slik studie vil kanskje her være en utfordring da materialet er så fragmentert som det er. Det antas at teknologien har gått ut på å kanthugge emnene før sliping, og at det ikke har vært primærproduksjon i skifer på lokaliteten. Det finnes ingen råemner/kjerner eller råstoffblokker, noe som tolkes mot at grovt tilhuggede emner er brakt inn på boplassen. Denne tilhuggingen kan man se for seg at skjer

allerede ved kilden, for å slippe å frakte mer stein enn nødvendig. Emnene har deretter blitt formet ferdig på lokaliteten. Alle redskapene er slipt til i siste fase av produksjonen, det høye antallet pimpstein og de store slipesteinene indikerer at redskapene har blitt ferdig produsert, i tillegg til modifisert og slipt opp på boplassen.

De store slipesteinene kan tolkes som å ha vært til sliping og primærforming av gjenstandene, mens de mindre heller har vært brukt til oppskjering og finpuss. Det er heller ikke gitt at de kun ble brukt til stein, da både slipesteiner og pimpstein antas å ha vært brukt til både stein, bein og horn (Hesjedal et al., 1996, s. 172; Hesjedal et al., 2009, s. 405). I nevnt litteratur foreslås det å tolke pimpstein med tynne skarpe nedslippte spor som brukt til skjering av egger, mens bredere og mer avrundede slipespor kan være et resultat av glatting av pileskaft. Pimpsteinene fra Kåringsklubben 2 finnes i begge disse variantene, i tillegg har et antall kun vage slipespor, noen som kan tyde på at de ikke ble brukt flere ganger. Kanskje var tilgjengeligheten stor og bruken preget av hva man hadde rundt seg?

Slipesteinene har slipte overflater, men dette er ikke ensbetydende med at de er brukt (kun) til å slipe redskaper. Størrelsen og slipesporene på de to største slipesteinene virker overdimensjonert dersom de kun ble brukt til kvessing av sløve egger, og det antas at de også hadde andre bruksområder enn til sliping av skifer og produksjon av redskaper.

Mengden rester etter kniver og spisser er høy, og de aller fleste funna ser ut til å ha tilhørighet til en av tuftene.

En stor andel av redskapsmaterialet ser ut til å ha vært eneggede kniver. Disse ser ut til å være vanlig gjennom hele yngre steinalder i Nord-Norge (Hesjedal et al., 1996; Hesjedal et al., 2009). Få av knivene er hele, men det forekommer både stor og liten vinkel mellom skaft og blad og formvariasjonen fremstår som stor.

Av spissene er et par lange slanke spisser av Nyelv-typen, men det er også flere av en kortere og mindre variant, der sidekantene smalner jevnt fra basis mot egg og med hengende mothaker. En del av fragmentene har et mer spissovalt snitt og mangler ryggen som gir det karakteristiske rombiske tverrsnittet til Nyelv-spissene. De kan

muligens være av denne typen opprinnelig, men slipt opp og modifisert. Kun en av spissene er typisk «bladformede». Spydspissen skiller seg ut i materialet, både ved at den har en annerledes form og ved at den er hel. Den ble funnet i A6188.

Øksematerialet består av emner, avslag, ferdige økser og avfall som viser at minst én øks har blitt skjerpet opp på lokaliteten. Det er registrert mange emner, men av de seks er ett trolig et påbegynt forarbeid og ett annet et fragmentert emne. De øvrige er veldig usikre, og kan ikke sikkert settes i sammenheng med økseproduksjon. Kun to avslag kobles sikkert til bearbeiding av økser, men da flere av de u-diagnostiske avslagene er i samme type råstoff som en av meislene, tolkes de til å ha en sammenheng. Den romlige spredningen av de myke bergartene viser ikke til noen klar sammenheng mellom avslag og redskaper. Også i grønnstein kan tilstedeværelse av både ferdig øks og emne vitne om ferdigstilling på lokaliteten, men det er ikke funnet noen avslag. Økser kan også ferdigstilles ved bruk av teknikker som sliping eller prikkhugging som ikke etterlater seg de store mengdene avslag. Det kan ikke fastslås sikkert at dette er tilfellet her, da øksa nå fremstår som oppbrukt og forvitret. Øksene/meislene er i stor grad tverregget med et rektangulært tverrsnitt.

I sin avhandling fra 1998 gikk Myklevoll igjennom de nordnorske bergartsøksene og utarbeidet et forslag til klassifisering, kronolog og tolkning av disse. Han deler inn øksene i ulike typer basert på definerte attributter som form og størrelse. Fire av meislene (TS16031.1102, 1110, 1124 og 1125) er tydelig rektangulære og kan relateres til Myklevolls gruppe 4: rektangulære tverrøkser, dateringen på denne gruppen ligger på 3400-1500 f.Kr. Formen på disse fire kan også kanskje relateres til Myklevolls gruppe 7: flate rektangulære tverrøkser med en datering til 5500/5000-3900 f.Kr. (Myklevoll, 1998). De resterende to meislene og øksa kan muligens relateres til førstnevnte gruppe, men er noe vanskeligere å typebestemme. Myklevoll (1998, s. 126) mener at de rektangulære tverrøksene skal knyttes til en maritim økonomi og ressursutnyttelse, og til sesongboplasser tilknyttet fiske og fangst av sjøpattedyr.

HARDE RÅSTOFFVARIANTER

I tillegg til de slipte skiferredskapene ble det benyttet en del redskaper av andre hardere råstoffvarianter. Det ble benyttet to ulike steinteknologier, der den ene er basert på skifer og slipeteknikk, mens den andre produserer slåtte steinartefakter i hardere råstoffvarianter. Sistnevnte produserer mer avfall under produksjon av redskaper enn førstnevnte.

De harde bergartene utgjør ca. halvparten av funnmaterialet og de foretrukne råstoffene utenom skifer, er flint etterfulgt av kvarts og kvartsitt. Materialet er ikke analysert med tanke på produksjonssekvenser, men tilstedeværelsen av artefakter i fra de ulike stadiene i produksjonssekvensen (kjerner, avslagsmateriale og redskaper) kan fortelle om sannsynligheten for at hele eller deler av produksjonen har foregått på lokaliteten. Variasjon i bruk av råstoff og også variasjon innad i de ulike råstoffene viser at det har vært slått fra mange ulike kjerner på denne lokaliteten, selv om vi ikke finner så mange av selve kjernene. Med unntak av kvarts, er det lite kjerner på lokaliteten totalt. Kjernene som ligger igjen er i hovedsak av kvarts og er redusert med bipolar teknikk, de er også tydelig oppbrukt og forkastede. Det finnes et par plattformavslag som viser at plattformkjerner i flint har vært modifisert på lokaliteten. Mangel på kjerner kan tolkes som en indikasjon på høy mobilitet (Eigeland, 2015, s. 30) og en situasjon der kjerner var medbrakt ved ankomst og fraktet videre ved forflytning. Kun helt oppbrukte kjerner vil etterlates. En annen grunn til at kjernene mangler, kan være bruk av bipolar teknologi, der kjernene reduseres helt ned til siste flis. Denne måten å produsere avslag på ser vi både i kjerne- og i avslagsmaterialet fra lokaliteten.

Over halvparten av flintgjenstandene hadde rester etter cortex, noe som kan tolkes som rester etter primærreduksjon av knoller. I dette tilfellet fremstår materialet som smått, med cortex på både små kjerner av knoller, avslag og redskaper, dette igjen tolkes som at det ble redusert små strandknoller i ulik størrelse og fasong, trolig funnet i nærområdet. At flinten kommer i mange ulike varianter, støtter en tolkning om at det er slått på mange små knoller, med varierende råstoff inni. Det er også funnet gjenstander av kvarts med rester etter vannrullet

overflate, disse kommer trolig også fra knoller som ble plukket i fjæra og testet ut. Både kvarts og kvartsitt finnes i undergrunnen i området og kan være lokale råstoff mens flinten er fraktet med isen langveisfra. Det ble også funnet noen eksemplarer av en type rosa grovkornet kvartsitt, samme type har vi funnet på for eksempel Solli, som trolig var i bruk flere tusen år tidligere enn Kåringsklubben 2.

I redskapsinventaret finner vi hovedsakelig stikler, men også en del skrapere og retusjerte avslag. Stikler brukes til et bredt spekter med aktiviteter, for eksempel å høvle eller lage furer i organiske materialer som bein eller tre. Disse igjen kan brukes i komposittrenskaper der man setter inn spisser av bein eller stein som blad. De har også bruksområder med tanke på skinnpreparering ol. Skrapere egner seg godt til bearbeiding av for eksempel skinn og retusjerte avslag fyller mange funksjoner som et skjære- og kutteredskap.

Det ble funnet to knakkesteiner på lokaliteten og den ene er helt klart oppbrukt og forkastet. Den andre skiller seg veldig ut, og fremstår som at den skulle hatt fortsatt lang levetid. Den tolkes som deponert eller mistet/gjenglemte med bakgrunn i Eigeland (Eigeland, 2015, s. 204–206) sine tolkninger om at gode knakkesteiner ofte er vanskelig å finne når man trenger de. Dette baserer hun på utførte eksperimenter. Tolkningen betinger at knakkesteiner var av høy personlig verdi for eieren og ble derfor fraktet fra lokalitet til lokalitet, som del av et medbrakt personlig verktøysett. Dette kan være en forklaring på hvorfor man finner få knakkesteiner på boplasser med stort steinmateriale. Knakkesteiner, samme med kjerner, har trolig inngått i disse jegerens «verktøysett». På lignende vis kan det også være tenkelig at gode slipesteiner vil være personlige og medbrakte.

En annet interessant observasjon på denne knakkesteinen, er at den har knusespor på flere sider og i litt ulik posisjon på steinen. Knusespor på sidene kan komme fra bipolar teknikk, mens knusespor på de spisse endene kan komme fra både vanlig direkte og bipolar teknikk (Eigeland, 2015, s. 158–159). Knakkesteinen er liten, glatt og eggeformet og har trolig vært brukt i et av de senere trinnene i produksjonen, til retusjering og

finarbeid (Eigeland, 2015, s. 237).

Kåringsklubben 2 har et relativt lite funnmateriale til at det skal være 4 tufter og/eller 5 mulige bosettingsfaser her. Materiale viser til fangst, men også til ulike aktiviteter som skinnbearbeiding og tilvirkning av redskap med bein eller trekomponenter. Materialet og lokalitetens plassering kan sees i sammenheng medenspesialisering mot demaritimere ressursene. Også øksene kan tolkes i en slik sammenheng. Lokaliteten Kåringsklubben 3 ligger rett ved siden av, og tolkes som en fangstplass rettet mot sjøpattedyr og de maritime ressursene. Dateringen av denne boplassen er senere enn dateringene for Kåringsklubben 2, men viser til tilgjengelighet på ressursene i nærområdet, noe som trolig har holdt seg stabilt over lang tid.

Den bipolare teknologien på Kåringsklubben 2 ser også ut til å være en del av helheten, både denne og en mer ustandardisert avslagsteknologi har supplert verktøysskrinet til brukerne av boplassen. Spesialiseringen mot maritime ressurser kan også vise til at dette ikke ble brukt som en regulær bosetting, men kanskje heller til kortere, sesongvise opphold. Mangelen på materiale kan skyldes rydding og at man tok med seg det som var brukbart videre når lokaliteten ble forlatt.

TOLKNING

Det samlede inntrykket som Kåringsklubben 2 gir er at dette var en plass som en liten grupp människor återkom till under en förhållandevis lång tid. Den exakta tidslinjen för i vilken ordning aktiviteten har skett på lokaliteten är svårt att säga helt säkert, men ett förslag skall presenteras här. Det talas ibland om fem faser av boplotsaktivitet (Hertell & Manninen, 2006):

1. Aktivitet på lokaliteten innan den blev en boplots
2. Byggnadfas
3. Användningsfas
4. Övergivningsfas
5. Det som sker med lokaliteten efter att den övergivits

Det är möjligt att vi på Kåringsklubben 2 har spår av alla dessa faser av aktivitet, och även i flera omgångar. Det är naturligt att tänka

sig att en plats är känd, och kanske även till del använd, innan den "uppgraderas" till boplats. Att man utforskar eller experimenterar med en plats potentialitet. Att folk vart där och jagat, samlat och/eller fiskat innan man tagit steget till att bosätta sig på platsen under kortare eller längre tid. På Kåringsklubben 2, så blev det funnet sex mikrospån som typologiskt "inte hör hemma" med resten av materialet, något som skulle kunna tyda på den ovannämnda fas 1 aktiviteten på lokaliteten. Folk har stannat upp här för mycket kort tid, om så bara gått i land för att fixa något, och vi hade turen att fånga upp denna aktivitet.

Något senare, lite innan år 4000 f.Kr., så bestämmer man sig för att bosätta sig på Kåringsklubben 2. Det som dateringarna pekar mot är att de olika husen på lokaliteten byggs efter varandra, men i direkt medveten relation till varandra. Inget av husen tycks vara överbyggt mot något annat (förutom den möjliga sista bosättningsfasen som vi skall återkomma till) utan alla respekterar varandras avgränsningar. Något som lett till dessa väggliknande delar mellan husen, där "väggen" bildats genom nedgrävning för husen, på var sida av den naturliga markflatan. Den första bosättningsfasen på lokaliteten är de tre södra husen A6250, A6232 och A6213, som kan vara utspridda under så lång tid som närmare 500 år, men också så lite som under 100 år. Det är lätt att här se för sig en grupp personer som återkommit i ett antal generationer till samma plats och byggt sina hus i direkt relation, men aldrig över, de äldre husen. Tendensen i dateringarna, men också vissa strukturella saker som vi skall se senare, skulle ge konstruktionen av husen följande ordning. A6250 är det äldsta och det mest östra. Sedan byggs A6213 i väst, och slutligen A6232 mellan dessa två hus. Denna konstruktionsordning skulle också möjligen förklara varför huset i mitten, A6232, har en annan form än de andra två. Mer rektangulär gentemot resterande hus mer runda form. Kanske var detta av nödvändighet för att få plats med det tredje huset mellan de två andra? Eller har man startat med en ny typ av konstruktion?

Några hundra år efter denna första bosättningsfas, så återkommer man till Kåringsklubben och bygger A6188 på toppen av lokaliteten. Den mindre strukturen A6202, precis västsydväst om A6188, hade vi från början tänkt

som en del av denna andra bosättningsfas, men förutom placering och konstruktionssätt, så har vi inga säkra bevis på att detta är fallet. Det är möjligt att A6202 skall relateras till de tre sydliga husen, och inte till A6188, men kommer framöver att diskuteras som en del av denna andra omgång med bosättning.

Slutligen så har vi en möjlig tredje fas. Denna är ingen som vi kunde se i fält, men har blivit en hypotes efter att vi fick tillbaka dateringarna och tagit en ny titt på materialet med dessa i bakhuvudet. Tanken är här att det kan vara en sekundär fas i den södra delen av det mittre huset A6232, på den södra delen av lokaliteten. Det är flera saker som kan tyda på detta. Vi har två dateringar till ungefär 3000–2900 f.Kr, ett från eldstaden i A6232, samt ett från mitten av A6250 i väst. Vidare så kan man på hillshade kartan över fältet, se en antydning till försänkning i den södra delen av huset som har en form som inte helt överensstämmer med resten av huset. Detta kan vara en sänkt del av golvytan i huset, men det passar inte samman med den andra dateringen av huset i jämförelse med eldstaden. Det är heller inte möjligt att spåra några olika faser eller ytor i huset med hjälp av fyndspridningen. Slutligen så uppmärksammades det en förändring i jordmassan under huset i den södra delen av A6232, när vi grävde schakt C7160 genom det. Från början, så tänkte vi att detta kan ha berott på nedsippling av möjligen organiskt material mellan stenarna i samband med aktivitet i och runt eldstaden, men i efterhand, så kan vi se att denna förändring tycks ha samma avgränsning som denna möjliga försänkning i huset (även om det ena inte helt utesluter det andra, om vi ser för oss att eldstaden har blivit återanvänd). Förutom dateringarna, så har vi dock inga säkra indicier på denna tredje återanvändningsfas av lokaliteten, men det är en möjlig förklaring till dessa dateringar.

Efter detta övergavs lokaliteten som boplats, men som vi varit inne på tidigare, så har vi mängder med avvikande senare dateringar från lokaliteten. Exakt vad dessa skall representera, kan vi inte säga med säkerhet. Det kan vara spår efter upprepade naturliga bränder från blixtnedslag, men det är också möjligt att det är spår efter aktiv bränning av ljunger för bete eller liknande aktiviteter (Grøtta, 2019; Günther, 2019).



Figur 27 Fotogrametri av profil C7160 genom A6232

När det kommer till konstruktionen av husen på lokaliteten, framförallt de södra, så står vi kvar med nästan lika många frågor som svar. Vad vi säkert kan säga är att de tre södra husen grävdes ned i den naturliga slutningen på lokaliteten mellan 24 och 23 möh. Vid åtminstone det västra huset A6231, men kanske även det mittre A6232, fann vi spår av mindre stolphål som tyder på lättare takkonstruktioner. Troligen så hade även husen någon typ av enklare stenkonstruktion vid väggarna, men dessa kom endast tydligt fram i dess nordliga delar och något mer diffust i dess sydliga. Det var påtagligt mindre sten längs husens östliga och västliga sidor. Men dessa stenpackningar var även klarast på det mittre (A6232) och det östra huset (6250). Det västra huset A6213, hade en långt ifrån lika tydlig stenpackning. Det är möjligt att detta kan sättas i samband med att det västra huset också hade de tydligaste stolphålen, och att detta kan tyda på olika konstruktionsmetoder, men det är inte säkert.

Redan efter att vi hade rensat upp lokaliteten efter öppning, framkom dock en del frågor kring huskonstruktion. Framför allt gällde detta A6250 i öst, där vi direkt rensade fram berg i dagen på en yta av ca. 1,7 x 1,8 meter i mitten av huset. Vi registrerade även ett fint svart lager av siltig sand i stora delar av detta hus, som överensstämde rätt väl med anläggningens nedgrävning. Förklaringen blev likevel att detta var silt som hade hamnat här med regnvatten. Strukturens datering till slutet av den atlantiska värmeperioden (Vorren & Alm, 1999), skulle kunna indikera på de som bodde i A6250 kanske inte hade samma problem med översvämning som oss. Dock så ligger dateringarna även inom en definierad klimatnedgång med våtare klimat,

vilket möjligen skulle gett folket i huset värre problem än oss (Vorren et. al., 2012). Under utgrävningen av huset, så dök det dock upp den förväntade typen av fynd på de ofta förväntade platserna. Typologiskt riktiga artefakter, många gånger belägna upp mot väggarna av huset, och en hel del avslagsmaterial. Något som problematiserar tolkningen av strukturen.

Den andra underliga saken vi registrerade, var i den nord-sydligt gående schaktprofilen genom hus A6232. Det som kunde ses här var att det var en tydlig skillnad i den underliggande jordmånen mellan det som var "utanför" huset och det som var "innanför" (Figur 27). Detta har blivit tolkat som ett kraftigt uppbyggt golvlager/preparering av ytan, som har konstruerats innan konstruktionen tagits i bruk. Liknande kraftigt uppbyggda golv har även registrerats tidigare på bland annat Tønsnes utanför Tromsø (Gjerde & Hole, 2013, s. 151–172) och i Kuvika på Sørøya (Simonsen, 1975, s. 84).

Ytterligare en fråga som vi sitter kvar med är vad den mindre nedgrävningen i mitten av lokaliteten, A6202, skall föreställa, och till vilken aktivitetsfas den skall knytas. Var den samtida med de tre sydliga husen, eller med A6188 i ostnordost? Vi har inga dateringar som kan hjälpa oss med detta, och fynden var få, och inget av dem var diagnostiskt. Det enda som vi har att utgå ifrån är hur strukturen är uppbyggd och placerad. Och här visade den då många fler likhetstecken med A6188, än med de tre södra husen. Likt A6188, så var den en enkel rund nedgrävning på toppen av lokaliteten. Den var inte lika bred som A6188, men var på ungefär samma djup. Den hade även en större mängd nedslängda stenar i botten på samma vis som A6188, men om detta säger oss något, är jag mindre säker på.

Bristen på fynd, och generellt material ifrån strukturen, gör också A6202 svår att tolka. Det är möjligt att den endast var en påbörjad husstruktur som var tänkt att bli något liknande som A6188, men det är i så fall en hel del arbete som man utfört för att gräva detta, som man sedan bara gett upp. Det verkar mer troligt att A6202 var någon annan typ av mer specialiserad konstruktion, som inte lämnat så mycket spår i det arkeologiska materialet. Små nedgrävda hus har blivit funna tidigare på exempelvis Gressbakken i Varanger som har blivit tolkade som något annat än ett hus för att bo i (Simonsen, 1975, s. 76–77), men fynden i dessa gav en rimlig tolkning till att de kan ha varit en typ av verkstad för stensmeder. Men trots att dessa hus på Gressbakken var små, var de fortfarande betydligt större än A6202 på Kåringsklubben 2. Det generella intrycket av anläggningen gör dock fortfarande att jag hellre ser den som en liten nedgrävd struktur med någon typ av överbyggd konstruktion (något sorts tak), än en större grop, även om det är få tydliga bevis för detta. I slutänden så kan inte fynden hjälpa oss in någon större grad i tolkningen av A6202. Den är allt för lite för att vara ett hus som man bodde i med sin golvyta (om det ens var det) på 2,6 m². Strukturen kan ha använts som förvaringsutrymme, eller kanske torkning av kött eller något liknande. Vi var även inne på om det kunde vara ett rökhus, men bristen på kol gör detta mindre troligt. Utan fler liknande anläggningar att jämföra med, så blir detta svårt att få en klar bild av vad denna typ av anläggning kan föreställa.

Slutligen så hade vi A6188 på den översta östra delen av lokaliteten. Denna var en enskilt liggande rund nedgrävning med en mindre stenpackning i dess sydvästra hörn, som skulle kunna indikera en ingång. Vi saknade generellt stratigrafiska lager i huset, men ett sandlager var synligt på flera platser, vilket skulle kunna ha varit husets ursprungliga golvlager. Utanför själva nedgrävningen till huset, så kunde vi under efterarbetet vagt se en möjlig utslätning av marken runt huset. Den var mest tydlig runt den södra delen av huset, och försvann helt i den nordöstra delen. Detta kan ha haft något att göra med konstruktionen av strukturen, men exakt vad är svårare att säga.

Förutom eldstad A6881 i A6232 (som möjligen kan relateras till en senare fas), så saknades det helt eldstäder på lokaliteten. En del kol blev funnet, som bör vara relaterat till den resterande aktiviteten på lokaliteten, men inga koncentrationer som kunde säga oss om vart i husen de varit placerade. Troligen har detta igen med vattengenomströmningen på lokaliteten att göra, kolet har helt enkelt sköljts bort. Men antingen så hade de öppna eldstäder i husen, eller så plockade de ned eldstäderna när de övergav husen. En tredje möjlighet är att det var eldstäder utanför husen som vi inte identifierade, och man värmdde upp sten i dem som man tog in när man behövde som värmemagasin. Det är möjligt att en mer systematisk genomgång av lokaliteten skulle ha lett till att vi fann mer skörbränd sten, men denna typ av material var inget som vi såg särskilt mycket av i fält. En väldigt vag tendens, i det värmepåverkade fyndmaterialet, kan möjligen tyda på en eldstad i mitten av hus A6250, men denna tendens är så liten att vi i princip inte kan säga något om den.

Likaså var det inga tydliga ingångar till något av husen. Den lilla stenpackningen A7632, vid den sydvästra sidan av A6188, skulle möjligen kunna indikera någon typ av ingång till detta hus, men liknande konstruktioner saknades till de resterande husen. Det är möjligt att man med lite god vilja kan se någon typ av avsmalning i väggvallarna i syd till A6250 och i sydväst till A6232, men de tecknen är så vaga att man inte kan säga så mycket mer än att det kan vara en möjlighet. A6213 och A6202 saknade helt indikationer på ingångar.

Något som vi tyvärr inte hann undersöka närmare var områdena mellan husen. Vi kunde inte se några klara tecken på aktivitet här undertiden vi var på platsen, men en del spridda fynd plockades upp mellan husen som visar på att något i det minsta har skett här. Framförallt blev en förvånande stor mängd skifferavslag funna nordnordöst om hus A6250, och vi hade även en något större mängd lösfynd här än på resterande del av lokaliteten. Likaså är det möjligt att det kan ha varit lite mer aktivitet nord och öst om A6188 om vi skall se på spridningen av lösfynd. Men utan att ha grävt så mycket i dessa områden, så kan vi inte göra mer än att peka mot vissa möjliga tendenser. Det är dock

intressant att vi varken på Kåringsklubben 2 eller Kåringsklubben 3 tycks finna den kronologiska förändring i vinkeln på skifferknivar som man har sett i Finnmark (ex Hesjedal et al., 1996, s. 172–173). Något som även verkar överensstämma med tidigare undersökningar i Troms där denna skillnad tycks saknas (jfr Simonsen, 1956; Lentfer et al., 2023).

Så när på året kan de olika husen ha varit i bruk? Eftersom husen var nedgrävda så tänkte vi från början att detta bör ha varit en vinterboplats, men efter att fynden har gått igenom så verkar inte detta fullt så troligt utan pekar mer mot en mer specialiserad boplats riktad mot fångst och jakt. Och placeringen av lokaliteten gör det troligt att det är maritima resurser som man främst var ute efter. De tre södra husen är också något underligt placerade för att vara tänkt att använda under vintern. Låt gå att det är på en höjd, men att gräva ned dem i kanten på höjden är som att be efter att drivsnö skall samlas vid husen. A6188 på toppen av höjden var i så fall bättre placerad för snö, eftersom den var mer eller mindre på den högsta punkten på ett sadelläge. Och efter att ha varit ett par månader på platsen, så kan vi alla även intyga att Kåringsklubben 2 är en väderutsatt plats, snö bör ha blåst bort från höjden rätt så regelbundet.

När det kommer till struktureringen av aktiviteten på lokaliteten är det ett par punkter som är värda att lyfta fram. Det var tydligt att den mesta aktivitet hade skett i nära relation till de nedgrävda husen. Detta var tydligt både när det kommer till stratigrafiska spår i relation till husen, det var tydligt hur ytan runt husen var mer påverkad än områdena en bit bortanför dessa. Likaså blev nästan alla lösfynd registrerade i eller endast ett par meter runt husen. I god ordning så saknar vi ju dock så gott som alla organiska spår på lokaliteten. Om vi ser på hur geografin ser ut precis i närområdet runt lokaliteten, så skulle man kunna förvänta sig att en del aktivitet har skett på den fina stranden som troligen var precis om boplatsen. Denna låg dock utanför testområdet för vägsträckningen, så den kunde inte undersökas under förundersökningen (jfr Melsæther, 2016, s. 35).

En annan möjlighet är också att Kåringsklubben 2 och 3 skall ses som delar av samma lokalitet. Dateringarna ifrån Kåringsklubben 3 överensstämmer åtminstone delvis med de yngre realistiska dateringarna ifrån Kåringsklubben 2. Det är dock också intressant att många av de äldre dateringarna på lok 3 placeras i en period utan dateringar på 2 (perioden 3300–3100 f.Kr.). En sak som är värd att nämna i detta sammanhang är att vi inte fick fram något daterbart material på den nordliga (högre) delen av Kåringsklubben 3. Samtidigt är tendens i dateringarna ifrån den lokaliteten att aktiviteten följer havet, och de yngre dateringarna är lägre ned (syd) på ytan. Det är på så vis möjligt att den nordliga aktiviteten på Kåringsklubben 3 kan sammanfalla med den primära aktiviteten på Kåringsklubben 2, då den nordliga delen av tre låg fint i strandkanten när 2 var i bruk (se Figur 6). För att testa den hypotesen, så behöver vi dock göra en närmare analys och jämförelse av det litiska materialet från de båda lokaliteterna, för att finna möjliga likheter och skillnader. Men det är möjligt att Kåringsklubben 2 är boplatsen till det primära aktivitetsområdet som utgör Kåringsklubben 3. Och vi skall inte se bort ifrån att ytan mellan de två lokaliteterna också kan vara en del av detta boplatsområde, vi har bara inte haft möjlighet att testa det ännu. Vi måste även här komma ihåg den enskiltliggande nedgrävningen Kåringsklubben 4, som låg nordnordväst om 2 och väst om 3. Denna ligger nedgrävd på tapesvallenc, och med detta på bara ett par meters högre höjd över havet än Kåringsklubben 2. Placeringen av strukturen på tapesvallen indikerar att den kan vara något äldre än aktiviteten på Kåringsklubben 2 och 3. Dock, förutom att vara något djupare nedgrävd, så är den i övrigt väldigt lik A6188 på Kåringsklubben 2. Det är svårt att bortse ifrån att alla dessa tre lokaliteter kan ses som en del av samma landskapsrum som man kanske sporadiskt återkom till under en period på runt 1200 år. Andra, men relaterade möjligheter diskuteras i tolkningskapitlet till Kåringsklubben 3.