

HAMNA

GJERDE KNYTTET TIL REINDRIFT

av Tor-Ketil Krokmyrdal og Inga Malene Bruun

Kommune og fylke	Harstad, Troms
Askeladden ID	214652
Museumsnummer	Ts16082
Kulturminnetype/ strukturer	Gjerde - innhegning
Utgravningsleder	Ingar Olsborg Figenschau
Feltledere	Sjoerd van Riel (GIS)
Feltmannskap	1 person
Tidsrom	12.07 - 13.07.21
Dagsverk i felt	6 dv
Metode	Manuell avtorving, snitting av struktur
Avtorvet areal	2,2 m ²
Dv med maskin	Ingen
Utgravd areal (fordelt på lag)	2,2 m ²
Utgravd volum	1,76 m ³
Volum pr dagsverk	0,88 m ³
Hoh.	20,5 m
Funn	Ingen
C14-dateringer	Ingen
Datering	1800-tallet

BAKGRUNNEN FOR UNDERSØKELSENE

Lokaliteten i Hamna er et gjerdesystem (id 214646) som ble registrert av Sametinget i 2015 like ved Tjeldsundbruas brohode på vestsiden av Tjeldsundet. Gjerdet er bygget opp av stein og torv, med en totallengde på om lag 1,6 km. Det strekker seg fra flomålet og fortsetter mot vest oppover lia ca. 600 m før det deler seg i to armer som går mot nord og sør, i en tilnærmet Y-fasong. Gjerdet følger dagens tomtegrense og høyeste punkt er 300 moh. Det antas at gjerdet ble oppført rundt midten av 1800-tallet og at det kan ha hatt ulike funksjoner. Blant annet kan det ha vært brukt til å ha adskilte beiter for husdyrene på gårdene. En annen forklaring er at det skal sees i sammenheng med flyttinga av rein over sundet, og at det var et ledegjerde for rein (Sommerseth, 2018, s. 53–57). Den lavest liggende delen av gjerdet er delt to steder av dagens E10, og området nærmest veien vil bli

berørt av vegbyggingen. Det er den gjerdedelen som ligger mellom veiene som ble undersøkt.

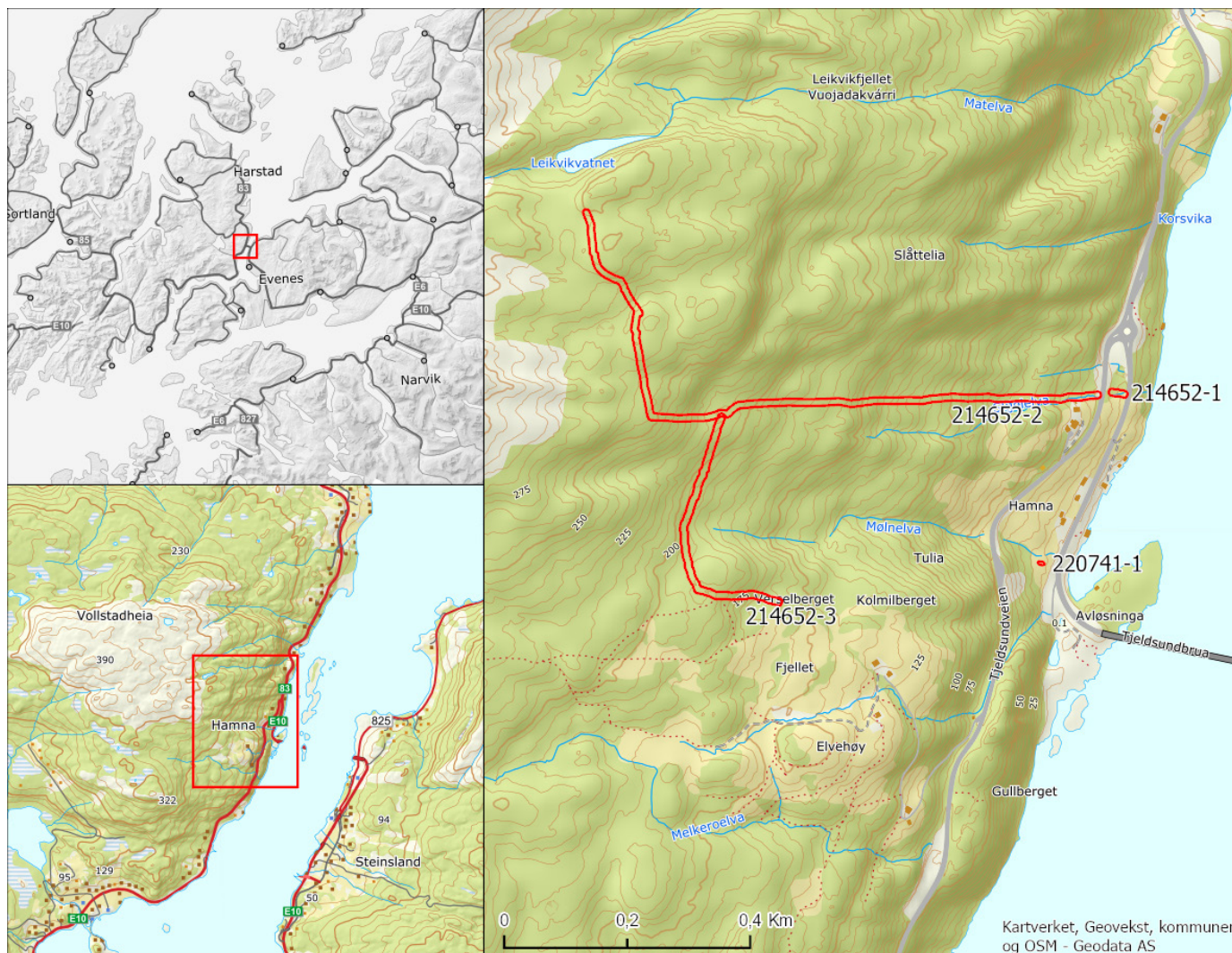
BELIGGENHET

LOKALISERING

Lokaliteten ligger på vestsiden av Tjeldsundet, rundt 300 m nord for Tjeldsundbruas bruhode (Figur 1). Harstad ligger ca. 17 km i nordnordvestlig retning. Fra Hamna har man utsikt utover mot Leikvikholman, samt Kvitnes og Kvitnesveten på andre siden av sundet. Mot vest ligger Vollstadheia og Storvatnet. Gjerdet går i tilnærmet øst-vestlig retning fra fjæra og opp til rundt 210 m.o.h. Herfra går den nordlige gjerdearmen først om lag 100 m videre vest, før den skrår i nordvestlig retning opp til ca. 300 m.o.h. Her står en skjellstein med innrisset grensekryss som en del av gjerdet. Denne steinen står på eiendomsskillet mellom to gårder. Den sørlige armen følger omtrentlig 200 m-koten i 200 m, før gjerdet gjør en bue og går sørover. Den sørlige armen ender på ca. 150 m.o.h.

TOPOGRAFI, VEGETASJON OG BERGGRUNN

Gjerdesystemet ligger i en relativt bratt og jevnt stigende li, og strekker seg fra sjøen og opp til tregrensa (den nordlige armen) på Leikvikfjellet. Enkelte steder flater terrenget noe ut og danner små plataår, før det skrår videre oppover. Vegetasjonen er dominert av bjørkeskog med bunndekke av brennesle, bregner, gress og geiterams. Rundt gjerdets nederste del, samt rundt endepunktet for den sørlige armen, er det dyrket mark. Gjerdesystemet følger det som utgjør en dal mellom Finnslettheia og Vollstadheia, som fører inn til Storvatnet. Bakenfor dette ligger Kvanto og Melå, som er to store fjelldaler som er omkranset av fjell med høyde på rundt 1000 m. Gausvikområdet og Storvatnet var tidligere kjent for sin samiske befolkning, både fastboende og reindriftnomadiske (Sommerseth, 2018, s. 53–105).



Figur 1 Lokalisering Hamna, id 214652.

MÅLSETTING

PROBLEMSTILLING

Prosjektet sikter mot å dokumentere mangfold og variasjon i typer av ressurstilpassing og lokaliteter. Gjerdet i Hamna kan i så måte være med å belyse ferdsel, flytting i forbindelse med sesongbosetting, og sesongvis ressursutnyttelse innenfor reindrift. Videre kan det si noe om kontakten mellom reindriften og den lokale bosettinga på stedet. En målsetting med undersøkelsen var også å dokumentere konstruksjon og byggemetode av gjerdet.

PRIORITERINGER OG STRATEGIER

Lokaliteten ble befart året før utgravning, og det ble klart at den delen av gjerdet som blir berørt av veiplanene, var helt overgrodd av høy vegetasjon og knapt synlig selv når man sto like ved. I tillegg ble det klart at droneflyging ikke ville bli aktuelt, på grunn av nærheten til to veier. Opprinnelig plan om å dokumentere gjerdet ved hjelp av drone og fotogrammetri, ble derfor verken mulig eller særlig hensiktsmessig. Vi valgte derfor å undersøke gjerdet gjennom en liten utgravning.



Figur 2 Gjerdet etter vegetasjonen er ryddet

UNDERSØKELSESMETODE OG DOKUMENTASJON

FELTMETODE OG DIGITAL DOKUMENTASJON

Undersøkelsen foregikk med manuell fjerning av all vegetasjon på og rundt gjerdet (Figur 2). Dette utgjorde 2,2 m². Etter dette ble det gjort et snitt gjennom gjerdet for å få frem en profil, og definere horisontale lag for uttak av prøver.

All dokumentasjon ble utført digitalt, og innmåling ble gjort ved bruk av CPOS. I stedet for bruk av drone for fotogrammetri og foto, ble dette gjort med fotostang.

PRØVEUTTAK

Det ble tatt ut to makroprøver (Ts 16082.1-2) med formål å få ut daterbart materiale. Disse ble ikke prioritert for analyser, dels fordi kilder

gir god datering og dels fordi C-14 datering av nyere tids materiale ofte ikke gir konkluderende resultater.

OBSERVASJONER OG RESULTATER

STRATIGRAFISKE FORHOLD

Snittet viste at denne delen av gjerdet besto av torv, jord og sand, men ikke noe stein (Figur 3). Det var bygget oppå det som tolkes som naturlige sand- og torvlag (se fig. 3, lag 4-8). Om lag midt i snittet, var det et relativt tykt lag (lag 3), bestående av delvis gul sand, mørkebrun torv og nedbrutt organisk materiale. Dette er tydelig omrotet, og ble tolket som masser som var gravd opp og kastet sammen for å lage gjerdet. Ovenpå dette var det et nyere torvlag (lag 2), samt det moderne torvlaget (lag 1). Totalt var gjerdet her ca. 50 cm høyt. Det ble ikke gjort noen funn.

Hamna. Profiltegning 1. C20048 gjennom A20018. 14-07-21. Sjoerd van Riel



1. Modern torvlag. Brun sand
2. Modern torvlag med noe flekker gul sand
3. Tolket som første voll/gjerde. Blanding av mørkbrun torv, nedbruten organisk material og gul sand. Veldig omroret, som er forventet hvis man har gravt opp jord for å kaste det opp på vollen. Det ble tatt to makroprøver fra laget (P20046 og P20047).
4. Torvlaget fra før vollen ble byggd? Mørkbrun torv av nedbruten organisk material, nesten svart.
5. Linse lysgrå sand i torvlag 4, fra en periode der sjøen har kommet så høy opp?
6. Linse lysgrå skjellsand under lag 4, fra en periode der sjøen har kommet så høy opp?
7. Mørkbrun lag av nedbruten organisk material
8. Linse lysgrå skjellsand under lag 7, fra en periode der havet har kommet så høy opp?

Figur 3 Snitt med tegnet profil

TOLKNING

Gjerdessystemet i Hamna er et omfattende anlegg, som må ha vært tidkrevende å føre opp, både med tanke på konstruksjon, men også med sin beliggenhet i relativt bratt terreng. Det er tydelig at gjerdet er konstruert på ulike vis; stedvis med torv, stedvis med stein og stedvis med en kombinasjon av disse. Enkelte steder er det tydelig at man har spad opp masser fra sidene av gjerdet for å få mest mulig høyde (Sommerseth, 2018, s. 57). Det er nærliggende å tro å at man til en stor grad har brukt det materialet som var for hånden, og som ikke trengte transport. Videre synes det som at torv dominerer som byggemateriale der terrenget er relativt flatt, mens i de brattere hengene stort sett er brukt stein. Gjerdet varierer også i størrelse, og da ikke minst i høyden. Under registreringen ble høyden målt fra 20 cm til 110 cm høyde. Et gjerde som stedvis ikke er høyere enn 20 cm, vil ikke i seg selv kunne fungere som verken innhengning eller ledegjerde. Den lave høyden sannsynliggjør

dermed at gjerdet har vært ett fundament for noe som må ha stått opp på det. Alternativene er da enten skigard, netting eller aller helst et mobilt ledegjerde som raskt kunne tas ned når det ikke var i bruk. Dette kunne være pinner på rekke med tøyestykker eller lignende festet i toppen, som blafret i vinden og som skremte reinen fra gjerdet. Hvilken utforming som er mest sannsynlig, har nær sammenheng med gjerdets funksjon og alder.

Det er knyttet muntlige tradisjoner til hvem som har bygget gjerdet, blant annet skal det ha vært en «sterk danske» som reiste rundt på midten av 1800-tallet og bygde steingjerder. Andre nevner og svenske gruvebuser som kom fra Bogen og Narvik-området, og som bygde gjerder flere steder rundt 1800. Uansett settes det i forbindelse med intensiveringen av gårdsdriften på slutten av 1800-tallet, noe som blant annet støttes av gjerdets plassering nøyaktig på eiendomsgrensen mellom gårdene (Sommerseth, 2018, s. 54–55).

Området, rundt det som i dag er brua over Tjeldsundet, har tidligere vært sentralt for flytting av rein mellom vinter- og sommerbeite. Som nevnt følger gjerdet lia oppover mot Leikvikfjellet. Dette fjellet heter på samisk Vuojadakavárri, noe som på norsk kan oversettes til «fjellet reinen svømmer til når man krysset Tjeldsundet». Den kjente ruten skal ha gått fra Langkvitneset på Tjeldsundets østside, over sundet til Leikvikhomene, og så opp fjellsida på Leikvikfjellet/ Vuojadakavárri, før de fortsatt innover mot Vollstadheia og Kanstad. Ifølge muntlige kilder skal denne ruten sist ha blitt benyttet i 1932 (Sommerseth, 2018, s. 53). Gjerdet kan da ha fungert som en form for ledegjerde for å føre reinen til beiteområdene. Like sannsynlig er det kanskje at gjerdet har blitt oppført av lokale gårdeiere for å beskytte innmark og beitemark mot reinens flyttinger. Dette kan også ha blitt brukt i en kombinasjon med innhegning for egne husdyr.

Kysten av Troms ble tradisjonelt brukt som sommerbeite for reindriften, mens vinterbeitene kunne ligge på svensk side. Lappekodisillen fra 1751, som skulle sikre og verne den grensekryssende reindriften, gjorde at samene beholdt tradisjonelle rettigheter, men under stadig økende press fra mange kanter. I løpet av 1800-tallet ble det en stadig større nasjonalistisk ideologi som dominerte.

Etableringen av en norsk nasjonalstat i kombinasjon av en etnisk rangordning gjorde at det ble mindre plass for det samiske. Samtidig skjer det endringer i reinflokkstrukturen fra små melkeflokker til større flokker, hvor kjøttproduksjonen ble mer i fokus. Det skapte større press på sommerbeitene i indre Troms. Derfor ble det etter hvert en økning av flokker som flyttet sommerbeite ut til kysten (Andresen, Evjen & Ryymin, 2021).

Hvorvidt dette fikk stor betydning lokalt i Tjeldsund er vanskelig å si. Men, det er i denne tidskonteksten at steingjerdet i Hamna ble bygget, og man kan anta at gjerdet er konstruert i løpet av siste halvdel av 1800-tallet. Om gjerdet først og fremst er satt opp for å lede rein fra kryssing av Tjeldsundet og videre til sommerbeite, eller om det primært ble bygget for å hindre rein i å ta seg inn på innmark, er uvisst. Kanskje kan det også ha hatt flere bruksområder og at funksjonen endret seg over tid. Det vi kan si, er at gjerdet – med stor sannsynlighet – ble satt opp i en tid der både den norske og samiske kulturen var i endring.