

HÅLOGALANDSVEGEN GJENNOM 10 000 ÅR

RESULTATER OG POTENSIALE

av Erlend Kirkeng Jørgensen, Inga Malene Bruun og Janne Oppvang

INNLEDNING

Hålogalandsveg-prosjektets formål er å **øke kunnskapen om fortiden i Nord-Norge**. I dette avsluttende kapitlet skal vi vurdere og oppsummere prosjektets viktigste resultater. Til slutt identifiseres problemstillinger vi mener har særskilt potensial for videre forskning med basis i prosjektresultatene.

Tjeldsund utgjør en av Norskekystens mest prominente ferdselsårer og navigerer «Veien mot Nord» gjennom norgeskartets kanskje mest iøynefallende karaktertrekk - massivet som skjærer vinkelrett ut fra fastlandet og langt til havs i form av øyriket med Lofoten-Vesterålens steile fjellvegger og omfattende områder med isostatisk hevet strandflate (Figur 1). Tjeldsundet utgjør den første og innerste krysningsmuligheten av dette massivet. Selv om det finnes en rekke alternative krysningspunkter gjennom Lofoten,

må man ferdes i betydelig distanser på den krevende Vestfjorden før neste mulighet byr seg ved Raftsundet - som tar en i store omveier via Sortland og innersida av Andøya. Tjeldsundet er, og har antakelig alltid vært, den mest sentrale, forutsigbare og minst værutsatte ferdselsåra som forbinder norskekysten i sin fulle utstrekning. Når det nå bygges ny veg, er det viktig å huske at denne er en videreføring av den rolle sundet alltid har spilt. Det er Tjeldsundet som er den virkelige Hålogalandsvegen.

Undersøkellesområdet i prosjektet ligger i grensetraktene mellom Troms og Nordland fylker, og de eneste tidligere systematiske undersøkelsetene som var gjort i området før planarbeidet med Hålogalandsvegen startet opp, var ØK-registreringene i 1975-1995. Registreringene foretatt av Nordland og Troms fylkeskommuner og Sametinget i 2015-2018 resulterte i et stort antall nye kulturminner langs



Figur 1 Tjeldsundet sett fra flyvinduet. Tjeldsundbroa sees helt til høyre i bildet, mens Fiskefjorden og Fiskøya ligger til venstre. I bakgrunnen sees den store Hinnøya, før Vesterålen skimtes lengst bak.

traséen, fra Evenes til Sortland. Registreringene påviste lokaliteter fra nær sagt hele holocen, fra tidligmesolitikum (TM) til nyere tid, med unntak av et særlig svakt signal fra tidlig metalltid/bronsealder/jernalder. Dette skyldes trolig traséens plassering i terrenget, heller enn mangelen på kulturminner i området. Et overraskende resultat fra registreringene var 98 synlige steinaldertufter innafor planområdet, et område der det fra før av aldri har vært observert tufter (Melsæther 2016:225).

Nyregistrerte lokaliteter (kontrollregistreringer)	Troms	Nordland	Sum registrert	Utgravd
Fylkene	30 (13)	43 (8)	94	21
Sametinget			194	12

Tabell 1 Oversikt over registrerte lokaliteter i forbindelse med HV, samt undersøkelsesgrad i form av andelen utgravde/undersøkte lokaliteter i parentes og utregnet.

Undersøkelsesgraden i prosjektet er illustrert i Tabell 1, der 21 av 94 lokaliteter registrert av fylkene er videre undersøkt. Av de 98 registrerte steinaldertuftene, alle beliggende på Nordlands-sida, er 28 undersøkt nærmere, hvorav et lite antall strukturer som framkom etter avtorving også er inkludert. Merk at Årbogen 2 ble oppdaget under utgraving av Årbogen 1 og var ikke registrert på forhånd, men er lagt til her. 12 samiske lokaliteter er undersøkt. De samiske lokalitetene har stor variasjonsbredde, hvorav mange ikke egnet seg for utgraving. Det ble registrert 294 samiske kulturspor, hvorav 194 var automatisk fredete. Sistnevnte brukes i beregningen.

De 32 utgravde lokalitetene har stor variasjon både i tidsdybde, art, kompleksitet og sammensetning. Samlet spenner lokalitetene over 10 000 år, der den eldste dateres til 8300 f.Kr. og siste del av pionertiden, mens yngste bruk er fra 18-1900-tallet. Hovedvekten kan likevel sies å ligge i spennet fra mellom-mesolitikum (MM) til sein yngre steinalder, og funnmaterialet er særlig rikt fra MM. Det var tidligere kun kjent to mesolittiske lokaliteter i planområdet, og registreringen mangedoblet dette.

Det er et innslag av lokaliteter fra jernalder og bronsealder, men i lite dekkende omfang.

Perioden fra middelalder til nytid dekkes av de ulike samiske lokalitetene som er undersøkt. Det store flertallet av lokaliteter er på et overordnet plan direkte relatert til bosetting, og dermed indirekte til ressursbruk. Dertil kommer noen lokaliteter som viser direkte til ferdsel (sláhpa/hellere) mellom områder. I tillegg er det lokaliteter som ikke kan knyttes kun til det ene eller andre, men både representerer ferdsel og ressursutnyttelse, slik som nausttuften på Steinsland 2. Et samlende trekk for samtlige lokaliteter er nærheten til kysten, hvor den store majoriteten ligger langs den fiskerike innerleia gjennom Tjeldsundet.

Allerede før HV-registreringene var det kjent en stor mengde kulturminner fra jernalder, men disse ble i liten grad berørt av veiprosjektet. Området har vært gjenstand for utstrakt jernalderforskning, særlig fokusert på gravmaterialet, der et nokså stort antall graver er undersøkt (Sjøvold 1962, 1974) – hvorav mange undersøkelser er upubliserte. I Kvæfjord, vest for Tjeldsundet, er landsdelens eldste kjente jernvinne påvist (Jørgensen 2010), som har vært et viktig utgangspunkt for videre forskning. Gravmaterialet, løsfunn og faste kulturminner bekrefter at Tjeldsundet hadde en sentral betydning i jernalderen, og gjennom dette prosjektet kan vi si at det trolig hadde en sentral betydning helt tilbake til eldre steinalder.

For nyere og historisk tid, og ikke minst for samisk historie, var svært lite arkeologisk materiale kjent fra regionen, men ulike arkeologiske levninger viser til tilstedeværelse av sjøsamere på Hinnøya og til grensende fastland i alle fall fra høymiddelalderen (Sommerseth, 2018) . Det var utstrakt kontakt og inngifte med norske grupper, og den sjøsamiske gårdsdrifta var nokså lik den norske. I tillegg til vanlige husdyr kunne buskapen også bestå av noen reinsdyr som melkedyr eller trekkdyr. Den sjøsamiske utmarksbruken omfattet utnyttelse av et bredere spekter ressurser i et større område enn den norske. Det ble blant annet drevet villreinfangst, fjellfiske, laksefiske og bjørnejakt. Det samiske sjøfisket omfattet både heimefiske i de nære fjordområdene og seinere også fiske utenfor kysten for eksport av tørrfisk. Handel inngikk også i den sjøsamiske økonomien. Handelsvarer omfattet båter og smedprodukter, trolig også

skinn og vevarbeider.

Disse fysiske forholdene danner utgangspunktet for prosjektets hovedmål, nemlig å belyse ressursbruk og ferdsel som betingelser for bosetting rundt Tjeldsundet, fra forhistorisk til nyere tid. Innenfor dette lå brede og til dels overlappende forståelser av både ressursbruk og ferdsel: Tilgang til, bruk og distribusjon av ressurser fordrer ferdsel, men er også betinget av ferdsel; nærhet til ferdselsknutepunkt for dyr og mennesker er i seg selv en ressurs og lokaliseringfaktor for bosetting og økonomisk tilpasning. For å oppnå dette hovedmålet, ble det konkretisert ulike delmål rettet mot spesifikke perioder som de registrerte lokalitetene representerte. Disse er imidlertid ikke jevnt kronologisk fordelt. Det store flertallet av de undersøkte lokalitetene dateres til steinalder, og disse står også for det absolutt største materialet som er innsamlet gjennom prosjektet.

Prosjektet utgjør den hittil største arkeologiske undersøkelsen i våre tre nordligste fylker og er det første av nevneverdig omfang som inkluderer Nordland. Tidligere store forvaltningsundersøkelser av steinalderlokaliteter i regi av Tromsø Museum/Universitetsmuseet har vært konsentrert rundt Sørøysundet og Tromsø, slik som Slettnes, Melkøya, Skjærvika og Tønsnes. Tradisjonelt har også mesteparten av forskningsinnsatsen på steinbrukende tid vært rettet mot Finnmark og til dels Troms. Prosjektets omfang av undersøkelse av steinalder i en ellers svært understudert region, er derfor et kjernerresultat hvis kulturhistoriske konsekvenser vil vies større plass i dette kapitlet.

STEINALDER

Det omfattende materialet som er samlet inn fra fagmessige undersøkelser av steinalder i Troms de senere tiårene har vist at det er større regionale variasjoner i det nordnorske arkeologiske materialet enn vi tidligere har vært klar over. Resultatene har utfordret vår forståelse av store deler av steinbrukende tid - som i hovedsak var basert på Finnmarksmaterialet - og viser behovet for å framskaffe gode kontekster og representativt materiale også fra andre deler av landsdelen. For å gi mulighet til reell komparasjon mellom flere regioner, var en sentral målsetting for prosjektet å bidra til økt kunnskap om

steinbrukende tid i Sør-Troms og Nordland.

I tråd med overordnet målsetting skulle steinalderundersøkelsene i prosjektet også bidra til å se kystlandskapet som ressurs og begrensning for bosetting, og hvordan dette kan ha endret seg over tid. Dette har prosjektet forsøkt å belyse blant annet gjennom karlegging av varighet på bosetting og eventuell gjenbruk, diakron og synkron variasjon i utnyttelse av fiske-, jakt- og fangstprodukter samt steinråstoff, og topografiske trekk ved bosettingene. Videre i denne syntesen har vi forsøkt å trekke opp de viktigste utviklingstrekkene med utgangspunkt i målsettingene, med håp om at det omfattende materialet skal kunne brukes videre i forskning og overregionale komparative studier for å bedre forståelsen av Nordland som knutepunkt mellom sør og nord.

Prosjektet har undersøkt lokaliteter som representerer omtrent hele steinalder, med unntak av aller første og siste fase (Tabell 2). Fordelingen av de steinbrukende lokalitetene



Figur 2 Romlig fordeling av lokaliteter med hovedfase i steinbrukende tid langs Tjeldsundet. Datert hovedfase per lokalitet er markert med fargekodning. Kartdata: GeoNorge.

Lokalitet	Antall gjenstander	Hovedfase inventar	Dateringsspenn
Årbogen 1	1782	MM (8250-6350 f.Kr.)	8300-8200, 8000-7700, 7800-7600 og 6800-6600, f.Kr.
Årbogen 2	7717	MM (8250-6350 f.Kr.)	8142-7817 og 835-802 f.Kr.
Fauskevåg 1	3898	MM (8250-6350 f.Kr.)	8200 f.Kr.
Fauskevåg 2	2437	MM (8250-6350 f.Kr.)	8200-8000 f.Kr.
Gausvik 5	92	MM (8250-6350 f.Kr.)	Ca 8000 og 400 f.Kr. 80 e.Kr.
Solli	12844	MM/SM (8250-5000 f.Kr.)	7000-2000 F.Kr.
Forvika	1216	SM (6350- 5000 f.Kr.)	6500-4200 f.Kr.
Forvikneset	618	SM (6350- 5000 f.Kr.)	5200-5050 og 2900-2600 f.Kr.
Haukebø 2	1881	SM (6350- 5000 f.Kr.)	6220-6021, 700-400 og 300-200 f.Kr.
Strand 1	1389	SM (6350- 5000 f.Kr.)	≥5000 f.Kr. Typologisk datert (tverrspisser)
Djupfest	4093	YSA 2 (4000-3300 f.Kr.)	4400-3650 og 3950-2900 f.Kr.
Kåringsklubben 2	1987	YSA 2 (4000-3300 f.Kr.)	4200 f.Kr. - 1000 e.Kr.
Båtvikmyra	272	YSA 3A (3300-2400 f.Kr.)	4353-3958 , 2932-2663 f.Kr.
Kåringsklubben 3	656	YSA 3A (3300-2400 f.Kr.)	3300-2500 f.Kr.
Storhaugen	627	YSA 3A (3300-2400 f.Kr.)	3600-2500 f.Kr.

Tabell 2 Oversikt over undersøkte lokaliteter fra steinbrukende tid - gruppert etter hovedfase per lokalitet - som utgjør grunnlaget for de påfølgende analysene.

langs Tjeldsundet (Figur 2) vitner om sterk kronologisk strukturering av lokaliseringfaktorer, der de mesolittiske lokalitetene (alle fra MM) ligger i nordre del av sundet (Harstad kommune), mens lokalitetene fra yngre steinalder (YSA) alle ligger i sørlige halvdel av sundet (Lødingen kommune). For nordre del antas fordelingen å skyldes traseens beliggenhet, da en rekke lokaliteter fra YSA er kjent siden registrering. For sørlige del av sundet kan fraværet av de eldre fasene av skyldes det vesentlige steilere terrenget og den sterke landhevingen i tidlig holocen som gjør landskapet mindre attraktivt i mesolitikum.

Det er ikke undersøkt noen entydige TM lokaliteter i prosjektet, noe som kan skyldes at traséen ligger litt for lavt i terrenget i de området som topografiske ville vært aktuelle. Den eneste sikre TM lokaliteten i nærheten av prosjektet er Stangnes Syd 1 og 2 (begge på ca 46 moh), samt Sørrollnes (nærmere 60 moh) – sistnevnte bør være pionermateriale (ikke katalogisert i skrivende stund). Registreringene forut for HV-prosjektet avdekket også en stor TM lokalitet (Munnsletta id 215483) på ca 65 moh, i terrenget like ovenfor Solli. Denne ble ikke berørt av veitiltaket.

De eldste lokalitetene domineres av trykkteknikk, en teknologi som kommer inn ved overgangen til MM (Manninen, 2021). Selv om

det finnes innslag av materiale som vanligvis tilhører TM, er alt/mesteparten av dette typer som også forekommer i MM. Et eksempel er Gausvik 5. Lokaliteten mangler absolutte dateringer assosiert med det littiske inventaret, som innehar blant annet tre lansettmikrolitter samt en mikrostikkel - typisk plassert i TM - men teknologien forekommer også i første halvdel av MM. Tilsvarende har Årbogen 1 mulig innslag av TM-materiale mens dateringene ligger i MM. Likevel må det knyttes til overgangen TM/MM på grunn av høyde over havet.

Videre mangler prosjektet gode kontekster fra overgangen mellom eldre og yngre steinalder. Det er en rekke lokaliteter fra senmesolittikum (SM) som nærmer seg grenseovergangen ved 5000 f.Kr., men det er en gjenganger at disse lokalitetene er svært forstyrret, skadet og/eller erodert, med lite materiale og svake kontekster. Fra begynnelsen av YSA finnes noe materiale og dateringer fra ca. 4500 f.Kr., slik som Båtvikmyra og felt nord på Djupfest som begge har aktivitet datert til 4500 – 3800 f.Kr. Men hovedvekten av materialet ligger i den yngre delen av intervallet. Vi har altså ingenting sikkert mellom 5000-4500 f.Kr., og generelt lite substansielt materiale som dekker 5500-4000 f.Kr.

Merk at de kronologiske termene som benyttes her avviker noe fra etablerte skjemaer både lokalt i Nord-Norge og fra de øvrige i Sør-Norge. Eldre steinalder (ESA) periode 1-3 tilsvarer tredelingen av mesolitikum - i tidlig, mellom og sein mesolittiske faser - med unntak av en innkorting av ESA periode 3 som i nord avsluttes 5000 f.Kr. (se skjema i kap. 3, figur 1), kontra SM i sør som varer til 4000 f.Kr. For å øke sammenlikningspotensialet mellom regioner er det i det følgende brukt de mesolittiske termene, men der SM altså avsluttes 1000 år tidligere. Dette anses rimelig da regionen utviser generelt de samme teknologiske og demografiske utviklingstrekkene gjennom mesolitikum. Yngre steinalder derimot lar seg vanskeligere sammenstille med det neolittiske rammeverket i Sør-Skandinavia, da det er store regionale forskjeller i teknologi og tilpasning. Vi har derfor brukt de lokale periodeuttrykkene YSA 1-3 som definert i Slettnes- og Melkøya-rapportene (Hesjedal et al. 1996; 2009).

En nærmere findeling av YSA-periodene (tilsvarende mellomneolitikum a/b for eksempel) er ikke etablert i litteraturen for Nord-Norge, utover forslaget om å skille mellom YSA 3a og 3b ved 2400 f.Kr (Hesjedal et al. 2009:379,411). YSA 3b ville da tilsvare den mer etablerte Gressbakken-fasen for Finnmark (Hood in prep; Jørgensen and Riede 2019; Schanche 1994), men også mer direkte korrespondere med Sein-Neolitikum i Sør-Norge. Da det yngste materialet fra steinalder ved HV konsentrerer seg innenfor første halvdel av YSA 3, anvender vi benevnelsen YSA 3a slik at materialet kan brukes videre til mer innsnevret behandling i komparative studier.

Vi gjør oppmerksom på begrensningene i kronologisk dekning da konklusjoner fra store prosjekter har en tendens til å bli viktige forståelsesrammer for kommende, mindre undersøkelser – spesielt hvis undersøkelsesgraden i regionen er svært lav - slik som i dette tilfellet. Vi vil derfor anmode leseren om å vurdere resultatene som kun delvis representative, selv for periodene med flere undersøkte lokaliteter. En stor bredde av lokaliteter (med tanke på størrelse, materiale og funksjon), ble påvist i registreringene, men er ikke videre utgravd. Et eksempel er Haubakkelva 2 (id 215481), et stort tuffefelt med 36 strukturer og et rikt inventar fra registreringene. Dette ville antakelig speilet en

annen boplassorganisering i YSA enn lokalitetene som er undersøkt her, som primært består av små tuffteansamlinger eller lokaliteter uten strukturer i det hele tatt. På samme måte er det et spørsmål om det meget omfangsrike materialet fra MM (et hovedresultat fra prosjektet) speiler en reell aktivitetskonsentrasjon/-oppblomstring i fortiden eller primært er en konsekvens av traséens beliggenhet i landskapet.

STEINRÅSTOFF

Det littiske inventaret utgjør prosjektets viktigste kildegrunnlag for videre tolkninger, da organisk materiale har uteblitt og hovedvekten av lokalitetene tilhører steinalder. Funnmengden fra prosjektet står også i tråd med dette, og består overveiende av littisk materiale (41608 littiske av 43541 totale funn, tilsvarende 95,5% littisk andel). Å forstå bruken av littiske råstoff gjennom tid er derfor et sentralt anliggende, og materialet egner seg for videre forskning. Dette spiller på en sentral problemstilling i prosjektet, som dreide seg om å øke kunnskapen om steinbrukende tid langs Tjeldsundet.

Råstoffsituasjonen ved Tjeldsund er svært annerledes enn for tidligere undersøkte lokaliteter i Troms og Finnmark, grunnet det forholdsvis rike tilfanget av strandflint. HV-materialet vitner om en region rik på littiske ressurser, noe som speiles i stor variasjon i lokale råstoff som igjen er betinget av den varierte berggrunns- og løsmassegeologien ved Tjeldsund (Figur 3).

Tjeldsundet ligger i en svært variert geologisk region, potensielt rik på lokale råstoff for menneskelig utnyttelse. Selve sundet utgjør et sentralt geologisk skille, der områdene vest og sør for sundet (Hinnøya og Tjeldøya) domineres av dypbergarter – primært granitter - mens østsida (fastlandet) er en serie av omdannede sedimentære bergarter – hovedsakelig (granat) glimmerskifer og marmor – som er mindre bestandige og bidrar til det slakere terrenget og fruktbare jordbrukslandet på østsiden av sundet kontra den steile vestsiden. Fastlandssiden har også noen forholdsvis store, kystnære forekomster av kvartsitt.

Utover berggrunnsforekomster i fast fjell, er det også varierte løsmasseavsetninger bestående av både marine strandavsetninger, store mengder forvitningsmateriale (særlig på østsiden

av Tjeldsundet), samt moreneavsetninger som beviselig har vært utnyttet i forhistorisk tid. Det er ikke kjent littiske bruddlokaliteter i regionen, men lokal utnyttelse og tilvirkning av lokale råstoff er påvist allerede fra tidlig i MM. Årbogen 2 har for eksempel mye primærreduksjon av moreneavsatt kvartsitt og er tolket som en råstofflokalitet (blokkbrudd).

En gjenganger på tvers av lokalitetene er utnyttelsen av lokale knoller/vannrulla morenemateriale som utgangspunkt for redskapsfremstilling. Dette gjelder flint, kvarts, kvartsitter, bergkrystall, og inkluderer antakeligvis også mesteparten av skifer materialet. Chert, jaspis og enkelte skifer varianter derimot, er ikke lokalt forekommende og har en annen karakter.

For å kartlegge overordnet råstoffbruk og eventuelle endringer over tid er sammensetning av littisk råstoff (hovedtyper) på lokalitetene framstilt i Tabell 3. Lokalitetene er gruppert og sortert kronologisk etter hovedfase og signifikante konsentrasjoner er markert. Råstofftypene diskutert under er definert og illustrert i "Funnbearbeiding og katalogisering", Figur 1 on page 56.

Flint

Det dominerende råstoffet som er utnyttet på de undersøkte lokalitetene er flint, med et snitt på 52% for alle perioder. Flint dominerer totalt ved de eldste lokalitetene, med snitt på nesten 90% om man utelukker Årbogen 2, som tolkes som en råstofflokalitet for utvinning av kvartsitt. Flintbruken mister sin dominans i løpet av SM til fordel for kvarts/bergkrystall, og etter hvert skifer i YSA. I siste del av YSA får flinten et lite oppsving som ikke kan følges inn i tidlig metalltid, da vi ikke har undersøkt lokaliteter fra perioden. Flinten er å finne, om enn i et lite innslag, på de aller fleste lokalitetene som er undersøkt, også nedover i tid, i form av ildflint.

Lokaliteter	Hovedfase	bergart	%	bergkrystall	%2	chert	%3	flint	%4	grønnstein	%5	jaspis	%6	kvarts	%7	kvartsitt	%8	pimpstein	%9	sandstein	%10	skifer	%11	Grand Total
Årbogen 1	MM	1	0%	2	0%			1765	99%					3	0%	11	1%							1782
Årbogen 2	MM	33	0%	6	0%	36	0%	754	10%					145	2%	6743	87%							7717
Fauskevåg 1	MM			1	0%	32	1%	2869	74%					352	9%	644	17%							3898
Fauskevåg 2	MM	2	0%	4	0%	40	2%	2049	84%					1	0%	341	14%							2437
Gausvik 5	MM					1	1%	91	99%															92
Sollil	MM/SM	62	0%	473	4%	239	2%	10286	80%	13	0%	60	0%	488	4%	1173	9%	6	0%	3	0%	40	0%	12843
Forvika	SM	2	0%	105	9%	24	2%	757	62%					293	24%	35	3%							1216
Haukebø 2	SM	15	1%	133	7%	3	0%	1585	84%	1	0%	1	0%	108	6%	35	2%							1881
Forvikneset	SM			204	33%	11	2%	24	4%					350	57%	29	5%							618
Strand 1	SM			537	39%	2	0%	102	7%			25	2%	695	50%	27	2%	1	0%					1389
Djupfest	YSA 2	120	3%	77	2%	21	1%	383	9%	14	0%			186	5%	356	9%							4092
Kåringsklubben 2	YSA 2	14	1%	62	3%	14	1%	530	27%	8	0%			239	12%	180	9%							1987
Båtvikmyra	YSA 3A	8	3%	8	3%	2	1%	61	22%					27	10%	13	5%							272
Kåringsklubben 3	YSA 3A	21	3%	8	1%	12	2%	273	42%					4	1%	50	8%							656
Storhaugen	YSA 3A	15	2%	6	1%	12	2%	172	27%					29	5%	155	25%							627
Grand Total		293	1%	1626	4%	449	1%	21701	52%	36	0%	86	0%	2920	7%	9792	24%	108	0%	22	0%	4474	11%	41507

Tabell 3 Sammensetning av littisk råstoff (hovedtyper) på lokalitetene, sortert kronologisk. Signifikante konsentrasjoner er markert. Jf. Tabell 2 for dateringsspenn.



Figur 3 Berggrunnsgeologisk kart over Tjeldsund-regionen. Nord og vest for sundet domineres geologien av granitter, mens fastlandet på østsida og området rundt Harstad preges av glimmerskifer, mamor og kvartsitt. Kartdata: GeoNorge.

Dette resultatet skiller seg markant fra Tromsø og Sørøysund-regionene lenger nord. Skillet i bruken av flint henger antakelig sammen med at Lofotveggen fungerer som en naturlig barriere for istransporten av flint nordover. Tjeldsundregionen ser ut til å være det nordligste området for omfattende forekomster av flint i morenemassene, strandflint har også vært utnyttet på lokaliteter i Troms og Finnmark, men i mindre omfang enn påvist langs Tjeldsundet. Naturlige forekomster av flint må vi enten til Danmark for å finne, eller til den nordlige delen av Russland, der det finnes en «rød/rosa russisk flint» som har noe innslag i inventar i Øst-Finnmark.

Spekteret av flinttyper virker å være innenfor normalen av hva som forekommer som strandflint og kvaliteten er generelt veldig god; finkornet med gode spalteeegenskaper. Grå flint dominerer gjennom alle perioder, dette er en samlekategori med både grov- og finkornet flint, der selv de groveste ser ut til å ha hatt gode knakkeegenskaper. Lys fin flint er den nest vanligste flintvarianten, etterfulgt av mørk fin, begge veldig finkornede. Vi har ikke vært i stand til å påvise importert flint med sikkerhet. Den kronologiske fordelingen av flintvarianter vitner om lite struktur (Tabell 4). Fraværet av et tydelig

mønster er å forvente ved en råstoffstrategi som belager seg på lokal utnyttning, noe flintinventaret fra HV-prosjektet i høy grad indikerer at det har vært.

En nullhypotese kunne være at man prioriterte den relativt gode forekomsten av strandflint i mesolitikum, men at flintbruken ville avta til fordel for andre råstoffer ettersom flintforekomsten tømmes for gode knoller av ønskelig kvalitet. Dette ser ikke ut til å være tilfellet. Tvert imot opprettholdes flintbruken til en viss grad gjennom alle perioder, tilpasset andre endringer og teknologier som introduseres. Flintbruken i YSA er lavere og ikke så dominerende som i de første periodene, men den er høy sett i forhold til råstoffbruk på andre kjente lokaliteter. Strategien fremstår også lik som i mesolitikum, uten struktur og preferanser for flinttyper. Dette indikerer en opportunistisk råstoffstrategi der man foretrekker flint fremfor andre alternativer, så lenge den er tilgjengelig, selv om det kun er i små knoller (se for eksempel figur 26 i delkapittel Solli).

Det eneste reelle avviket fra lokal, opportunistisk flintutnyttelse, er en type hvit grov flint som kun forekommer på Årbogen 1, og som både i kvalitet og dimensjoner på avlagsmaterialet (uvanlig stort) skiller seg fra

HÅLOGALANDSVEGEN GJENNOM 10 000 ÅR

Fordeling av flinttyper per lokalitet: Totalt inventar, alle råstoff

		Bryozo	%	Grå	%	Heterogen	%	Hvit grov	%	Lys fin	%	Mørk fin	%	Brent	%	Totalt inventar, alle råstoff
Årbogen 1	MM	44	2%	676	38%	111	6%	227	13%	498	28%	55	3%	147	8%	1782
Årbogen 2	MM	79	1%	404	5%	10	0%	0	0%	85	1%	106	1%	70	1%	7717
Fauskevåg 1	MM	272	7%	1930	50%	32	1%	0	0%	282	7%	186	5%	167	4%	3898
Fauskevåg 2	MM	138	6%	593	24%	7	0%	0	0%	884	36%	191	8%	236	10%	2437
Gausvik 5	MM	1	1%	49	53%	5	5%	0	0%	15	16%	14	15%	7	8%	92
Solli	MM/SM	644	5%	5207	41%	354	3%	0	0%	1201	9%	863	7%	1633	13%	12843
Forvika	SM	28	2%	373	31%	24	2%	0	0%	97	8%	133	11%	102	8%	1216
Haukebø 2	SM	84	4%	433	23%	74	4%	0	0%	386	21%	175	9%	433	23%	1881
Forvikneset	SM		0%	12	2%	3	0%	0	0%	8	1%		0%	1	0%	618
Strand 1	SM	8	1%	19	1%	11	1%	0	0%	53	4%	1	0%	10	1%	1389
Djupfest 1	YSA 2	8	0%	145	4%	28	1%	0	0%	84	2%	18	0%	100	2%	4092
Kåringsklubben 2	YSA 2	25	1%	207	10%	10	1%	0	0%	68	3%	55	3%	164	8%	1987
Båtvikmyra	YSA 3a	3	1%	23	8%	1	0%	0	0%	9	3%	10	4%	15	6%	272
Kåringsklubben 3	YSA 3a	18	3%	100	15%	16	2%	0	0%	39	6%	38	6%	62	9%	656
Storhaugen	YSA 3a	15	2%	76	12%	7	1%	0	0%	31	5%	17	3%	26	4%	627
Grand Total		1367	3%	10247	25%	693	2%	227	1%	3740	9%	1862	4%	3173	8%	41507

Fordeling av flinttyper per lokalitet: Kun flintinventar

		Bryozo	%	Grå	%	Heterogen	%	Hvit grov	%	Lys fin	%	Mørk fin	%	Brent	%	Total flintinventar
Årbogen 1	MM	44	3%	676	38%	111	6%	227	13%	498	28%	55	3%	147	8%	1758
Årbogen 2	MM	79	10%	404	54%	10	1%	0	0%	85	11%	106	14%	70	9%	754
Fauskevåg 1	MM	272	9%	1930	67%	32	1%	0	0%	282	10%	186	6%	167	6%	2869
Fauskevåg 2	MM	138	7%	593	29%	7	0%	0	0%	884	43%	191	9%	236	12%	2049
Gausvik 5	MM	1	1%	49	54%	5	5%	0	0%	15	16%	14	15%	7	8%	91
Solli	MM/SM	644	7%	5207	53%	354	4%	0	0%	1201	12%	863	9%	1633	16%	9902
Forvika	SM	28	4%	373	49%	24	3%	0	0%	97	13%	133	18%	102	13%	757
Haukebø 2	SM	84	5%	433	27%	74	5%	0	0%	386	24%	175	11%	433	27%	1585
Forvikneset	SM		0%	12	50%	3	12%	0	0%	8	33%		0%	1	4%	24
Strand 1	SM	8	8%	19	19%	11	11%	0	0%	53	52%	1	1%	10	10%	102
Djupfest 1	YSA 2	8	2%	145	38%	28	7%	0	0%	84	22%	18	5%	100	26%	383
Kåringsklubben 2	YSA 2	25	5%	207	39%	10	2%	0	0%	68	13%	55	10%	164	31%	529
Båtvikmyra	YSA 3a	3	5%	23	38%	1	2%	0	0%	9	15%	10	16%	15	25%	61
Kåringsklubben 3	YSA 3a	18	7%	100	37%	16	6%	0	0%	39	14%	38	14%	62	23%	273
Storhaugen	YSA 3a	15	9%	76	44%	7	4%	0	0%	31	18%	17	10%	26	15%	172
Grand Total		1367	6%	10247	48%	693	3%	227	1%	3740	18%	1862	9%	3173	15%	21309

Tabell 4 Hovedtyper av flint (enkelte småkategorier tatt ut). Sortert både som andel av det totale littiske inventaret (over) og intern andel av flintinventaret (under). Fargekoding representerer ulike signifikans-terskler som overstiger andeler på henholdsvis 10% (rød), 30% (gul) og 50% (grønn).

alt annet flintinventar i prosjektet. Dette ble tolket som medbrakt på grunn av størrelsen på materialet (den største flekken er 10.7 cm lang) og ble også brukt til økseproduksjon. Det er i den sammenheng verdt å merke seg at økser av flint kun forekommer på nettopp Årbogen 1 og 2, som begge dateres til tidlig MM. Den hvite grove flinten er svært grovkornet og ikke av en kvalitet man normalt ville anse som verdt å frakte over lange avstander. Men forekomsten kan kanskje nettopp skyldes den regionale begrensingen i størrelsen på flintknoller.

De innsamlede flintknollene i inventaret er enten testet eller kun slått et fåtall ganger. De (N=23) har en gjennomsnittlig størrelse på bare 3,65 cm, hvorav kun én overstiger 5 cm. Dette vitner om svært små knoller, med begrenset bruksområde for makroredskaper. Selv om utvalget råknoller er lite, stemmer dimensjonene overens med størrelsesfordelingen av flintavslag (katalogisert som kategori) – (Tabell 5). Dette

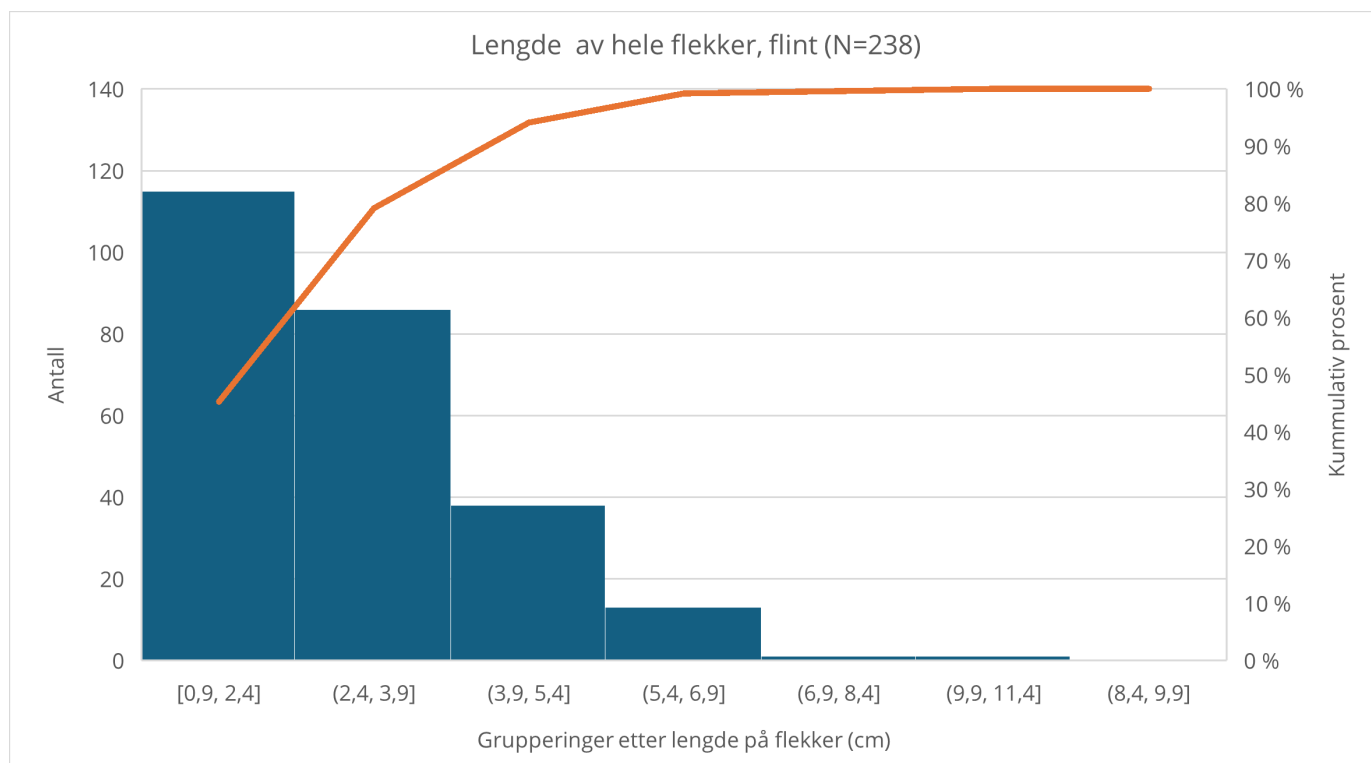
	0 til 2 cm	2 til 5 cm	>5 cm	Total
Antall	14764	1665	17	16446
	89.77	10.12	0.1	100

Tabell 5 Størrelsesfordeling av flintavslag ved HV-prosjektet.

viser at makroavslag knapt forekommer i det hele tatt, og at mikroavslag dominerer med omtrent 90%. Det har også vært undersøkt om det er kronologisk variasjon i flintavslagsmaterialet, med forventning om redusert størrelse over tid (i det minste fra MM og inn i SM), uten at dette ga noen tydelige resultater – noe vi antar skyldes den begrensede størrelsen på råknollene i utgangspunktet.



Figur 5 Kenneth Skaldebø viser frem en av de største flekkene på Solli.



Figur 4 Pareto histogram som illustrerer den relative andelen av flintflekker sortert etter lengde i 1,5 cm intervaller. Lengden vises i x-aksen, og overlapper ikke (selv om det kan se slik ut). Antall vises i den venstre y-aksen og hører til stolpene. Linjen viser kumulativ andel i prosent, prosentene vises i den høye y-aksen.

I et forsøk på å kartlegge opprinnelig størrelse på flintknollene er lengden til hele flintflekker illustrert i Figur 4, der de lengste flekkene kan brukes som indikasjon. Distribusjonen viser at 80% av de hele flintflekkene er mindre enn 4 cm lange, og kun 13% er lengre enn 5,4 cm (se eksempel Figur 5). Dette ser ut til å samsvare med størrelsen på innsamlede råknoller og størrelsesdistribusjonen for avlagsmaterialet.

Chert

Det er et lite men jevnt innslag av chert gjennom hele steinalder i Tjeldsundet, med et totalt inventar på 449 objekter. Av disse er 296 avslag. Fordelingen etter størrelseskategorier (avslag) (Tabell 6) tilsvarer flinten, med svært få avslag over 2 cm. Ellers er cherten på HV-lokalitetene i hovedsak knyttet til flekkeproduksjon, med en høy andel mikroflekkekjerner og flekker som tilnærmet eneste formelle gjenstandstyper i materialet.

	0 til 2 cm	2 til 5 cm	>5 cm	Total
Antall	250	45	1	296
%	84.45	15.2	0.1	100

Tabell 6 Størrelsesfordeling av chertavslag ved HV-prosjektet.

Chert er et vanlig forekommende råstoff i det arkeologiske materialet i Nord-Norge. Samtlige kjente bruddforekomster ligger i indre del av Altafjorden (Hood 1992; Niemi et al. 2019). Det er også påvist naturlige forekomster av chert i Kvænangen (Stensrud 2007), Porsanger, Varanger og nord i Finland (Halinen 2005) som kan ha vært utnyttet i forhistorisk tid. Vi har delt inn chertmaterialet i undergrupper der spesielt råstoffvarianten «sort» kan indikere likhet med materiale fra bruddlokaliteten Kvenvik A i Alta (Hood in prep). Dette er dog kun en visuell vurdering og en sikker sammenheng kan ikke bekreftes uten nærmere analyser. I materialet fra dette prosjektet har det også kommet frem funn som kan stamme fra bruddet i Melsvik og den hematittblandede varianten «rød» (Niemi, 2019 s. 27). I og med at chertforekomster ikke er kjent eller antatt sannsynlig i regionen, vil en forvente at materialet er importert.

Jaspis

Jaspismaterialet fra HV er svært lite, men interessant da eneste kjente jaspisforekomst i nord er ved Kvenvikvatnet i Alta (Hood 1992:74). Der forekommer den sammen med chert – og bør regnes som en del av chertspekteret – som en hematittrik variant. Jaspis forekommer kun på MM/SM-lokalitetene Solli og Strand 1. Bruken av jaspis i Nord-Norge virker generelt meget begrenset, med helt minimale innslag på noen enkelte lokaliteter – men virker å avgrenses til nettopp MM/SM (se for eksempel Tønsnes 11A). At jaspisbruken er så minimal kan potensielt skyldes at den er et «biprodukt» av chertutvinning, og ikke nødvendigvis utvunnet i sin egen rett.

Det er derimot ekstra interessant at noe av materialet katalogisert som jaspis er av en lysebrun karakter, mer enn den klassiske røde hematitt-rike typen. Disse kan minne om den såkalte «Vuotso-Muonio jaspisen» som forekommer som morenemateriale generelt på Finnmarksvidda og i nordlige Finland (Hood in prep).

Det er tenkelig at det lille, men varierte, jaspismaterialet er en indikasjon på mobilitet slik som cherten. Det er et bemerkelsesverdig fravær av jaspis fra de store prosjektene i Vest-Finnmark, som gitt i sin nærhet til forekomsten ved Kvenvik gjør at man kunne forvente jaspisbruk i Altafjord-regionen. Dette kunne indikere mer lokale forekomster nærmere Tjeldsund, men det er ikke kjent på nåværende tidspunkt. Det virker derfor mer sannsynlig at «jaspisbruken» kan knyttes til sørlige kontakter, da jaspis er et forholdsvis utbredt råstoff på Vestlandet, og til dels i indre strøk av Østlandet, i MM/SM.

Grønnstein

Grønnsteinsmaterialet fra HV er sterk dominert av formelle gjenstander (økser/meisler). Det lille avlagsmateriale som finnes er nesten utelukkende slipte fragmenter, noe som vitner om oppskjerping/resirkulering/vedlikehold av komplette gjenstander. Dette bør vitne om import av råstoff og/eller ferdige gjenstander fra utenfor selve Tjeldsundet, videre understøttet av at grønnstein ikke ble observert som naturlig forekommende i løsmasser på lokalitetene. Grønnsteinsforekomster med påvist forhistorisk utnyttelse er ikke kjent noe sted i Nord-Norge.

Merk at det knytter seg usikkerhet til klassifiseringen av grønnstein i prosjektet. Det har vært glidende overganger i katalogiseringen av «grønnstein» og «bergart», som potensielt kan tildekke noe av mangelen på produksjonsmateriale i grønnstein, der noe er klassifisert som «grå bergart med svarte prikker». Sterk vitring av materialet er en medvirkende årsak til lav identifiseringsgrad. Det er også stor variasjon i råstoffet definert som «grønnstein». Enkelte objekter har mer jadeaktig preg, tilsvarende vestnorske grønnsteinsobjekter (Figur 18, Ts16031.1125, i delrapport om Kåringsklubben 2), mens andre består av en mer porøst, vulkanitt med spredt spetting av svarte mineraler (hornblende) (Figur 10, Ts16033.1517, i delrapporten om Solli) mer likt materialet definert som grønnstein ved Melsvik og Bergli.

Kvarts og bergkrystall

Kvarts og bergkrystall ansees her i praksis som del av de samme formasjonsprosessene og sees som del av den samme råstoffutnyttelsen. Denne har gått ut på å aktivt redusere kvartsen for å komme til de reneste, mest glass-/krystallaktige delene av materialet (se eksempel Figur 6). Sett samlet, så viser kvarts og bergkrystall-bruken ved HV sammenfallende kronologisk fordeling, sterk konsentrert til de enfasede SM lokalitetene. Kvartsbruken i SM skiller seg markant fra MM, der disse råstoffene praktisk talt ikke benyttes, og framstår som en robust trend med potensielt viktige implikasjoner.



Figur 6 Olli Eranti viser frem funn av bergkrystall på Solli.

Dette har vært pekt på ved flere tidligere anledninger, og virker å være en overregional tendens. Fase III av eldre steinalder i Finnmark har vært omtalt som en periode med langt større kvartsbruk enn i de tidligere periodene (Olsen 1994:33). Dette er i også tråd med trenden på finsk side (Manninen and Knutsson 2014), der kvartsbruken er et kjent innlandsfenomen. Det er desto mer oppsiktsvekkende at oppfatningen om SM som en «kvartsfase» står seg også i Tjeldsund-området der tilgangen på strandflint var såpass god. Kvarts er generelt forekommende, og antas å være utnyttet lokalt, potensielt hentet i løsmasseavsetninger.

Kvartsitt

Kvartsitt er naturlig forekommende i regionen og grovkornede varianter av grå og rosa kvartsitt er påvist i løsmasser og som større blokker på flere lokaliteter, som regel vannrullet. Den rosa er slått, men i veldig liten grad utnyttet til redskaper. På Årbogen 2 ble det påvist bruddaktivitet på blokker i morenemasser, med grå, sort og blålig kvartsitt, i bruk gjennom flere perioder i steinalderen. Lokaliteten har dateringer og funnmateriale fra TM/MM helt ned til 8000 f.Kr., men også fra siste del av tidlig metalltid (ca. 800 f.Kr.). Kvartsittmaterialet ligner på det som var påvist i rikt omfang på TM-lokaliteten Stangnes Syd nærmere Harstad (Nergaard and Oppvang 2014).

Under gravearbeidet på Årbogen 2 var det tydelig at avlagsmaterialet i kvartsitt i stor grad gjenspeilet blokkene og knollene som lå på lokaliteten. Av de mange kvartsittkjernene som ble funnet, var mange forkastet mens de enda var store. Det er ikke undersøkt nærmere om de finkornede variantene opptrer lokalt på lokaliteten, men de katalogiserte gjenstandene i de grovere variantene ser ut til å ha opphav på lokaliteten. Det er også funnet store slåtte kvartsittblokker (sort og grå) på Fauskevåg 1 og 2, som kan sees i denne sammenhengen. I tillegg er de grove kvartsittvariantene gjenfunnet på de fleste av steinalderlokalitetene ved prosjektet.

Kvartsittbruken ved HV relateres hovedsakelig til MM, der den opptrer som viktigste råstoff sammen med flint og brukes til å produsere redskaper. Dette erstattes av kvarts/bergkrystall i SM, da kvartsitten faller ut av bruk.

Gjenstand	Båndet	%	Grå	%	Grønn	%	Rød	%	Sort	%	Uspesifisert	%	Grand Total
annen gjenstand							1	100%					1
avslag	49	2%	563	23%	38	2%	1211	49%	2	0.1%	597	24%	2460
bryne											3	100%	3
emne			5	56%	1	11%	1	11%			2	22%	9
emne, kniv	2	5%	30	70%	2	5%	1	2%			8	19%	43
emne, øks/meisel			4	50%	1	12%	1	12%			2	25%	8
emne, spiss	1	12%	3	38%			2	25%			2	25%	8
fragment	100	6%	414	25%	17	1%	724	43%	1	0.1%	426	25%	1682
kjerne			2	100%									2
kniv	32	21%	38	25%	9	6%	33	22%			41	27%	153
kniv, miniatyr											1	100%	1
øks			18	69%	3	12%	1	4%			4	15%	26
råstoffblokk			1	50%							1	50%	2
slipestein											1	100%	1
spiss	7	11%	30	47%	2	3%	14	22%			11	17%	64
spydspiss			1	100%									1
usikkert artefakt/objekt	3	23%	5	38%	1	8%	1	8%			3	23%	13
Grand Total	194	4%	1114	25%	74	2%	1990	44%	3	0%	1102	25%	4477

Tabell 7 Fordeling av skiferinventaret på undertyper av råstoff og gjenstandskategorier.

Det er verdt å merke seg at kvartsitt opptre i noe større grad på enkelte YSA lokaliteter (Storhaugen, YSA3), i form av et avlagsmateriale med uavklart intensjon.

Skifer

Prosjektet har resultert i et omfangsrikt skiferinventar som inkluderer ca. 200 kniver og 70 spisser (Figur 7). Begge gjenstandskategoriene inneholder både hele og fragmenterte gjenstander. Som det framgår av Tabell 7 er skiferbruken dominert av to hovedtyper: rød og grå. Det er størst inventar av rød skifer (44%), som også har høyest andel avslag og fragment. Det er forholdsvis færre emner og ferdige spisser i rød skifer, mens det er en overvekt av ferdige kniver. Dette kan tyde på en preferanse for visse råstoff til ulik bruk. Mørk rød finkornet skifer er, så vidt vi kan se, ikke naturlig forekommende i regionen, mens den lyserøde, grovere skiferen ble observert naturlig i løsmassene på flere lokaliteter. Disse er ikke skilt i katalogen, noe som kan tildekke mønstre i lokalt og ekstern skiferutnyttelse, slik at selv om rød skifer er mest dominerende, er produksjonsavfallet nærmest utelukkende begrenset til den lokale, lyserød og grovkornede varianten.



Figur 7 Torill Marie Bakken holder en liten skifermeisel på Djupfest 1.

Det høye antallet slipte fragmenter i røde skifer indikerer høyere utnyttelsesgrad, som vil være forventet ved importerte og høyere verdsette råstoff. Den båndede og den røde, finkornede skiferen antas å komme fra områder inn mot Nord-Sverige, med forekomster i den kaledonske fjellkjeden.

Det grå skifer materialet derimot har en høy forekomst av emner på tvers av gjenstandstyper, sammen med både primæravfall og komplette gjenstander. Noe som bør representere lokal produksjon. Den grå skiferen er videre sammensatt av en del materiale som inkluderer glimmerskifer og fyllitt (katalogisert som grå skifer med hvite striper). I tillegg tenderer noe av materialet mot sandstein.

Diskriminering av råstofftype er definitivt tilstede for det båndede materialet, der hele 32 av totalt 194 artefakter i båndet skifer er komplette kniver, samt 7 komplette spisser. Det resterende inventaret av båndet skifer er en liten håndfull fragmenter og avslag som antakelig stammer fra oppskjerpning/vedlikehold/resirkulering av gjenstander, samt tre emner til kniver og spiss.

Rødbåndet skifer er en problematisk råstoffkategori, da de lyse partien kan utgjøre en minimal del av reelle skiferforekomster, og de kan også forekomme flekkvis. Den båndede skiferen kan derfor i prinsippet ha stammet fra samme forekomst som den finkorna, røde skiferen. Det er likevel tydelig at folk har foretrukket båndet materiale til gjenstandene sine, muligens av visuelle hensyn.

Det er svært lite inventar av «svart» skifer. Vi er ikke kjent med produksjonsavfall i svart skifer fra andre lokaliteter i landsdelen, men komplette skifergjenstander i ekte svart farge finnes som løsfunn. Men også da i svært begrenset omfang. Svart skifer virker derimot forholdsmessig vanligere i sørnorske skiferinventar. Her er overgangen mellom mørkegrå og reelt svart skifer vanskelig å definere. Den store andelen uspesifisert skifer materiale skyldes forvitring som gjør materialbestemmelse vanskelig.

Myke bergarter som skifer, sandstein og pimpstein antas å være del av et felles teknologisk konsept rettet mot sliping. Det er derfor interessant at disse tre materialtypene opptrer samtidig og på de samme lokalitetene, gjerne assosiert i samme kontekster. Selv om skifer

og sandstein har betydelig ulik kornstørrelse, kan redskaper av disse råstoffene ha tilnærmet identisk produksjonsteknikk og egenskaper, og kan derfor regnes som del av samme teknologiske konsept. I ulike bergarter er det også funnet slipesteiner, noen veldig store, og noen som trolig har vært brukt til å slipe opp redskaper, men også noen med ukjent funksjon. Pimpsteinen har blitt benyttet som et formingsverktøy (pusse-/sliperedskap) for de myke bergartene, men antakelig også bein- og trematerialer.

FLEKKETEKNOLOGI

Med det omfattende materialet fra MM og SM, har HV generert et omfattende flekkeinventar (N=1930). Tabell 8 illustrerer flekkematerialets fordeling på råstoffer og kronologiske faser.

Flekketeknologi har stått i sentrum for det siste tiårets forskningsinnsats på ESA – noe som særlig har resultert i en endret forståelse av spredningen av østlig trykkteknikk fra 8400 f.Kr., som overtar som teknologisk konsept i hele landet og knyttes til innvandring (Damlien 2016; Kashuba et al. 2019; Sørensen et al. 2013). Teknikken produserer små, tynne og regelmessige flekker og inventaret inkluderer koniske kjerner og mange plattformavslag (se eksempler i kapittelet "Solli", Figur 27 on page 208 og i kapittelet "Fauskevåg 2" Figur 7 on page 154, Figur 8 on page 154 og Figur 9 on page 155). De eldste lokalitetene i prosjektet (Årbogen 1, Fauskevåg 1 og 2, og Solli) innehar dette konseptet og dateringene herfra stemmer overens med etablerte trender for spredningen i Fennoskandia (Manninen et al. 2021).

Hovedfase / Råstoff	bergkrystall		chert		flint		kvarts		kvartsitt		Grand Total
	antall	%	antall	%	antall	%	antall	%	antall	%	
2.MM	2	0%	8	1%	591	97%	0	0%	9	1%	610
2.5.MM/ SM	7	1%	41	3%	1069	91%	2	0%	58	5%	1177
3.SM	7	6%	0	0%	117	94%	0	0%	1	1%	125
4.YSA 2	0	0%	2	14%	6	43%	0	0%	6	43%	14
5.YSA 3a	0	0%	1	25%	3	75%	0	0%	0	0%	4
Grand Total	16	1%	52	3%	1786	93%	2	0%	74	4%	1930

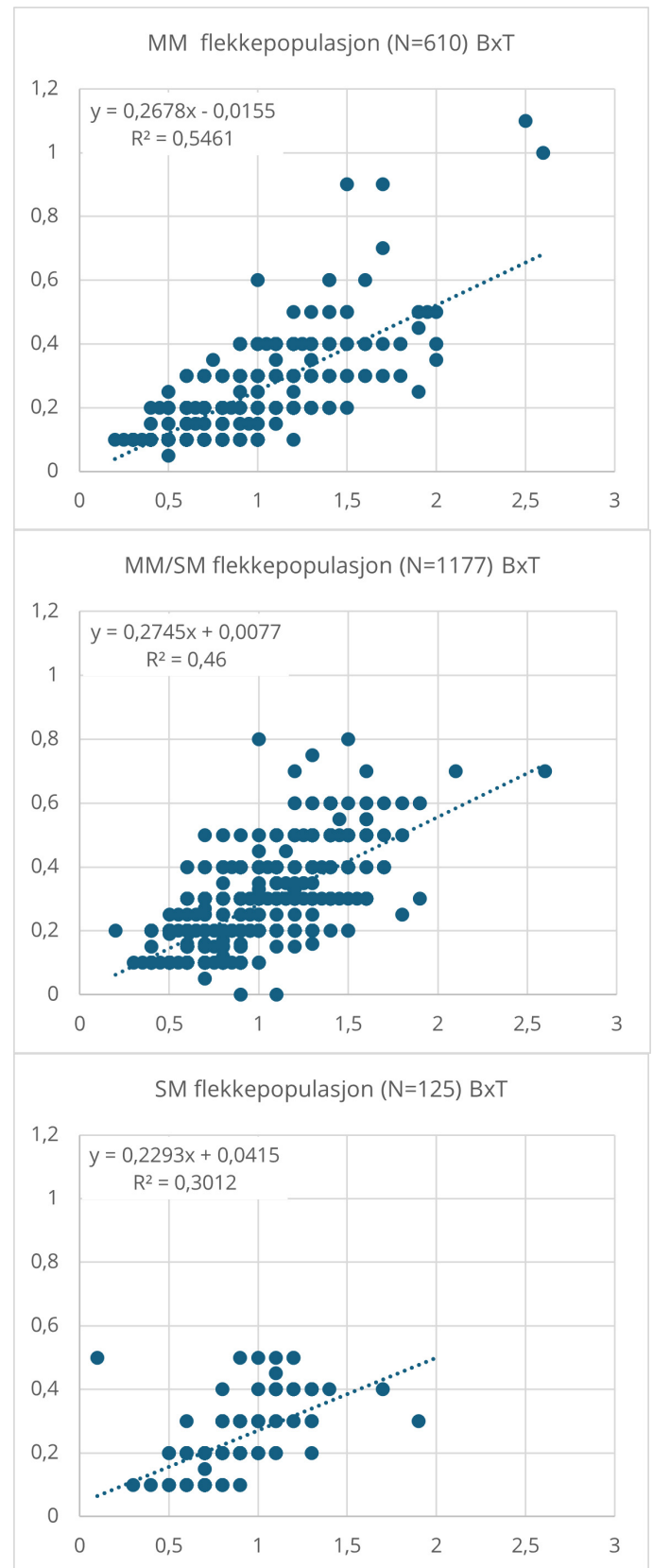
Tabell 8 Råstoffordeling blant totale flekkepopulasjon fra HV.



Figur 9 Konisk kjerne funnet på Solli.

Det er regionale forskjeller i dateringene på flekketeknologi, der det tidligere ble antatt at det ikke strakk seg ned i SM i Nord-Norge. Senmesolittiske kontekster fra Slettnes og Melkøya i Vest-Finnmark danner grunnlaget for tolkningen om at flekketeknologien i Nord-Norge opphørte i slutten av MM (Hesjedal et al 1996, s.186, Hesjedal mfl. 2009, s.392). De regionale forskjellene ble for alvor etablert av det rike SM mikroflekkinventaret fra Tønsnes 11A ved Tromsø, som også inkluderte en rekke håndtakskjerner (Gjerde and Hole 2013:382). Funn av definitiv mikroflekketeknologi ved flere sikre, enfasede SM-lokaliteter ved HV, indikerer derfor en interessant regional variasjon. Ved HV er sikker mikroflekketeknologi påvist i kontekster datert ned til 5100 f.Kr. (Forvikneset), mens kun én overbevisende håndtakskjerne er påvist (Ts16086.368 – se Figur 14 i "Forvika" delrapport). Likevel slår vi fast at vi har sikker flekketeknologi i SM. Det kan dermed se ut til at det er et teknologisk skille i SM, mellom Tromsø-området og sørover, der man har flekketeknologi, og nordover der denne opphører i MM. Gjengs for begge områder på tvers av flekketeknologien er et økende innslag av bipolar teknikk i SM. Dette inngår i et generelt inntrykk om økende regionalisering fra SM og inn i tidlig YSA.

Av 1930 flekker stammer hele 1177 (61%) av flekkematerialet fra Solli. Lokaliteten har dateringer fra mange faser, og når vi har påvist at SM flekketeknologi forekommer ved Tjeldsundet, er det nødvendig å undersøke om det er påviselige



Figur 8 Bredde ganger tykkelsesdimensjoner illustrert for flekkepopulasjonene fra hhv MM og SM lokaliteter. Solli er skilt ut som egen fase og er her representert ved MM/SM grunnet usikkerhet rundt lokalitetens hovedbruksfase og inventarets sammensetning.

forskjeller i den mellom- og senmesolittiske flekketeknologien. Enderingen er belagt sørpå som økende standardisering, mindre fysiske dimensjoner og økt utnyttelsesgrad – som del av mikroflekkekonseptet – der mikroflekker og smalflekker lages på håndtakskjerner og små koniske kjerner.

Vi har tidligere vist (Figur 4) at 80 % av flekkene var under 4 cm lange. Som det framgår av Figur 8 indikerer enkle undersøkelser av flekkematerialets bredde (B) og tykkelse (T) en økt standardisering og høyere utnyttelsesgrad i SM enn i MM. Der flekkene i SM forholder seg konsekvent under B: 1,3 cm og tykkelse T:0,9 cm, er variasjonen i MM vesentlig større, hovedsakelig i bredden, hvor det er et kontinuerlig spenn opp til B: 2 cm. Tykkelsen forholder seg tilsynelatende nokså lik, og overstiger sjelden T: 0,6 cm, men med en del tykkere uteliggere. Flekker og mikroflekker av alle råstoff er inkludert, men består overveiende av flint (snitt på 93%) for alle perioder. Kun hele flekker, samt proksimal- og medial-fragmenter er inkludert, distalfragmenter utelukkes da deres bredde og tykkelsesmål er upålitelige og/eller dårlige indikatorer for teknologi.

Solli er skilt ut som egen kategori («MM/SM») i figur 4 for å vurdere om flekkematerialet står nærmest attributt-sammensetning fra MM eller SM. Resultatet vitner om at flekkematerialet fra Solli ligger nærmest attributtene som dominerer i MM. I delrapporten knyttes flekkene til de eldste dateringene på rundt 7000 f.Kr., men det er sannsynlig at flekkene med SM-attributter relateres til hovedfasen tilhørende to av de store ryddede områdene, struktur id 1795, datert 5900-5600 f.Kr. og id 1851 datert 5330-5216 f.Kr. Disse er trolig rester etter lette boliger.

Det er kunnskapshull angående flekketeknologien i Nordland – som ligger mellom distinkte teknologiske tradisjoner i sør og nord. Over vises det at flekketeknologien strekker seg nedover i SM, men vi har ikke påvist spor etter en neolittisk flekketeknologi i HV-materialet, noe som forekommer sør i landet. Ved HV-prosjektet så opphører sikker flekketeknologi ved overgangen til YSA. Vi har dog noen observasjoner av usikre flekker i YSA-kontekster, blant annet på Kåringsklubben 2 (tuft id 6213 datert til 3900-3700 f.Kr.). Da det ikke finnes annet materialet som

kan kobles til flekkene, så tolkes de som enten et tilfeldig resultat av knakkingen, eller innblanding fra tidligere bosetting.

Det finnes et lite inventar med seks plattformkjerner fra YSA lokalitetene, men alle er av usikker karakter og uregelmessige, og kun en er av flint, ellers domineres de av kvarts/kvartsitt. Andre spor etter flekketeknologi på YSA-lokaliteter er fra åpne aktivitetsflater av mindre sikker alder. Konklusjonen vil derfor være at vi ikke har noen pålitelig indikasjon i HV-materialet på at flekketeknologi vedvarte inn i YSA i regionen. Dette stemmer overens med tidligere undersøkelser fra Troms og Finnmark, og er med på å understøtte en nordlig kontaktsfære også inn i YSA.

SKIFERTEKNOLOGI

HV har skaffet til veie et rikt og variert skiferinventar fra godt daterte kontekster. Kjernelokalitetene for skifer materialet består av Djupfest 1, Storhaugen, Kåringsklubben 2 og 3 samt Båtvikmyra. Skiferredskaper har i liten grad produksjonsspor bevart på grunn av sliping i siste tilvirkningsfase, og har av den grunn vært mindre studert og dårligere forstått. De er ofte lett gjenkjennelige og estetisk fine funn, og har vært mer overlatt til tradisjonell typologi. Typologiene er i de fleste tilfeller basert på relativt gamle ideer og er hovedsakelig bygget på løsfunn uten kronologisk eller kontekstuell informasjon. Det viktigste i materialet fra HV er i denne sammenhengen de sikre kontekstene og mangfoldet av emner til skiferredskaper og avslag, som i større grad kan anvendes til å studere skiferteknologien i større detalj enn tidligere. Dette potensialet har ikke vært mulig å hente ut i selve prosjektet.

Et vesentlig anliggende for skiferteknologien er tidspunkt for introduksjon/innovasjon, og det er uklart om dette skjer først etter 5000 f.Kr., eller potensielt så tidlig som 5500 f.Kr., samt om det er regionale forskjeller. Tidligste skiferbrukende fase dekkes ikke av de utgravde lokalitetene ved HV-prosjektet. Det vi har som nærmeste kontrollpunkter er faser ved Forvika datert 5100 f.Kr. og Båtvikmyra datert 4300 f.Kr., hvor førstnevnte ikke har skiferteknologi mens sistnevnte er skiferbasert. Materialets representativitet er åpenbart begrenset, men

om man tillater å bruke dem som indikator på skiferteknologiens inntog, bør den altså ligge et sted mellom 5100-4300 f.Kr. Etablert kunnskap fra undersøkelser i Finnmark skulle tilsi en datering tett på 5100 f.Kr., men om det er regionale forskjeller lar seg altså ikke undersøke her. Det er derimot funnet basisfragmenter av Slettnespiler (den eneste formelle redskapstypen i skifer, utelukkende produsert med perkussiv teknikk) under registreringen av Haubakkelva 2 (id 215481), et tuftfelt i nærheten av Solli. Prosjektet har heller ingen lokaliteter som kan belyse overgangen til tidlig metalltid, og tidspunktet der skiferen gikk ut av bruk igjen, men for eksempel Storhaugen (3600-2500 f.Kr.) er flerfaset og har et inventar som ikke er like dominert av skifer som

noen av de øvrige YSA lokalitetene.

Det er innsamlet 197 kniver, knivfragmenter eller emner til kniver i skifer (inkludert en i sandstein) hvorav 57 er komplette (Figur 10). Disse fordeler seg på 141 eneggede og 5 tveeggede kniver. De tveeggete knivene stammer alle fra Djupfest 1. Det tilkommer også små, usikre fragmenter som kan indikere at tveeggede kniver opptrer også på Kåringsklubben 2 (YSA-2) og Storhaugen (YSA-3a).

Det forekommer kun én overbevisende «dolk» fra HV (Figur 11). Denne er tilnærmet identisk spydspissene fra Kåringsklubben 2 og 3, men med avrundet skaft som framstår mer som et håndtak enn som en tange. Forholdet mellom spyd og dolker lar seg vanskelig



Figur 10 En samling kniver fra Djupfest 1. Tv. Ts16147.2787, 2753 og 2735. Th. Ts16147.2736, 2740, 2734 og 957.

Museumsnr.	Unr.	Lokalitet	Hovedfase lok.	Typebestemt spiss	Tversnitt	Agnorer	Sidekanter	Tange
Ts16031	1168	Kåringssklubben 2	YSA 2	lite spyd (Sama-liknende, usikker variant)	spissovalt	skrå mothaker	buett	med tange
Ts16031	1069	Kåringssklubben 2	YSA 2	lite spyd (Galnslått-typen Gjessing 1942:fig 103)	rombisk	skrå mothaker	skrå/møtende	med tange
Ts16030	569	Kåringssklubben 3	YSA 3a	lite spyd (Sama-liknende, Saltvik-typen Gjessing 1942:fig 124)	spissovalt	skrå mothaker	buett	med tange
Ts16030	137	Kåringssklubben 3	YSA 3a	lite spyd (Sama-liknende, Skålbunes-typen Gjessing 1942:148)	spissovalt	skrå mothaker	buett	med tange
Ts16147	2708	Djupfest 1	YSA 2	Nyelv	rombisk	uten mothaker	parallell	slipt fasett
Ts16147	2751	Djupfest 1	YSA 2	Nyelv	rombisk	hengende mothaker	parallell	med tange
Ts16031	31	Kåringssklubben 2	YSA 2	Nyelv	rombisk	hengende mothaker	parallell	med tange
Ts16031	1070	Kåringssklubben 2	YSA 2	Nyelv	rombisk	uten mothaker	parallell	uten tange
Ts16031	30	Kåringssklubben 2	YSA 2	Nyelv	rombisk	hengende mothake	parallell	med tange
Ts16030	553	Kåringssklubben 3	YSA 3a	Nyelv	rombisk	knekt mothaker	parallell	med tange
Ts16030	560	Kåringssklubben 3	YSA 3a	Nyelv	rombisk	rette mothaker	parallell	med tange
Ts16030	541	Kåringssklubben 3	YSA 3a	Nyelv	rombisk	hengende	parallell	med tange
Ts16030	542	Kåringssklubben 3	YSA 3a	Nyelv	rombisk	hengende mothaker	parallell	med tange
Ts16030	570	Kåringssklubben 3	YSA 3a	Nyelv	rombisk	hengende mothaker	parallell	med tange
Ts16151	35	Storhaugen	YSA 3a	Nyelv	rombisk	uten mothaker	parallell	slipt fasett
Ts16151	32	Storhaugen	YSA 3a	Nyelv	rombisk	uten mothaker	parallell	slipt fasett
Ts16151	235	Storhaugen	YSA 3a	Nyelv	rombisk	uten mothaker	parallell	slipt fasett
Ts16147	2784	Djupfest 1	YSA 2	Sama	flat/spiss tversnitt	hengende mothaker	rette	med tange
Ts16147	11	Djupfest 1	YSA 2	Sama	rombisk	hengende mothaker	buett	med tange
Ts16030	584	Kåringssklubben 3	YSA 3a	Sama	spissovalt	hengende mothaker	motsstående	med tange
Ts16030	538	Kåringssklubben 3	YSA 3a	Sama	rombisk	hengende mothaker	parallell	med tange
Ts16030	567	Kåringssklubben 3	YSA 3a	Sama	rombisk	hengende mothaker	parallell	med tange
Ts16031	903	Kåringssklubben 2	YSA 2	Sletnesspiss	spissovalt	uten mothaker	ovale	uten tange
Ts16147	2587	Djupfest 1	YSA 2	Sletnesspiss, emne	uregelmessig	uten mothaker	ovale	uten tange

Tabell 9 Enkel attributt- og typebestemmelse for bestemte skjerspiss ved HV.



Figur 11 Ts16147.2737, dolk fra Djupfest 1.

bestemme, og gjenstandstypene har antakelig kunnet resirkuleres på tvers. De resterende tveeggede knivene er hovedsakelig eneggede kniver med stump håndtaksvinkel (for eksempel Ts15147.2735). Inntrykket er at dobbelteggede kniver er konsentrert om første halvdel av YSA. Dette stemmer overens med etablert forståelse.

En kniv som skiller seg ut i materialet er en ulu-formet kniv (støvelkniv) fra Djupfest (Ts16147.1015 – se Figur 16 i delrapport). Den er fra en kontekst med dateringer konsentrert rundt 3300-2900 f.Kr. Slike eneggede kniver er antatt å tilhøre siste halvdel av skiferindustrien, med hovedvekt i tidlig metalltid. Kniven har uvanlig form, og kan kanskje ses mer i sammenheng med platekniver, men funksjonen er den samme med avrunda blad. Oppportunistiske platekniver forekommer i skiferinventaret fra Djupvik i Alta (hvor hele inventaret dateres mellom 6000-5000 cal BP), som ellers også har vært regnet som primært sene typer.

Fra HV er det 24 nokså komplette skiferprosjektiler som lar seg typebestemme (Tabell 9). Av disse er 13 Nyelvspisser (figur

8), 5 Sama-spyd, 2 Slettnespiler, samt 4 små spydvarianter (hvorav kun én ikke er nært beslektet med Sama-typen, men heller en bredere, diamantformet spiss (se Galnslått-typen i Fig 103 (Gjessing 1942)).

Det er lite kronologisk struktur i spissmaterialet, utover at Slettnespilene kun forekommer på de eldre skiferbrukende lokalitetene. Blant Nyelv-spissene har alle rombisk tverrsnitt og parallelle sider, men ellers er det stor variasjon i om det er rette/hengende/ingen mothaker, og om det er en tange eller en slipt fasett. Denne variasjonen opptrer også innad på lokaliteter og ser ikke ut til å ha noen kronologisk verdi, men er antakelig situasjonsbetinget. Slipt fasett forekommer konsekvent uten mothaker, antakelig på grunn av skjeftingen. Det samme inntrykket gjelder generelt for skiferspissmaterialet, der det er stor samtidig variasjon i attributter innad i spisstypene utover overordna form og størrelse – noe som vitner om et fleksibelt teknologisk konsept med situasjonsbetinget tilpasning av typer til aktuelle behov (antakelig hovedsakelig til ulike skjefte-anordninger). Det bør også nevnes at typevariasjonen fra løsfunnmaterialet innlevert fra Tjeldsundet er vesentlig større enn det som er framkommet ved HV-undersøkelsene.

Tilhørende skiferteknologien er det også registrert et stort antall slipte pimpsteiner,



Figur 12 Et utvalg skiferspisser (Nyelvspisser) fra Djupfest 1. Fra venstre: Ts16147.2751, 2784 og 2785.

disse kan ha vært brukt både til å skjerpe opp egger på redskaper, og til å glatte og forme skaft i tre. På flere av lokalitetene fant vi store slipesteiner (Figur 14). På Båtvikmyra lå det en stor slipestein rett i inngangspartiet på det eldste huset, og på Kåringsklubben 2 lå det to store, godt brukte slipesteiner i tilknytning til veggene i husene (Figur 19 Ts16031.1548 i delrapport om "Kåringsklubben 2"). Den ene lå også plassert sammen med fire økser. Det er nærliggende å sette disse i sammenheng med skiferteknologien og sliping av redskaper, men de kan også ha vært brukt til andre formål, og en analyse av lipider og slipespor på disse ville vært veldig interessant.



Figur 14 Steffen Tjøtta Bakke holder en pimpstein med slipefure funnet på Båtvikmyra.

ØKSER/MEISLER

Det omfattende inventaret av økser/meisler fra daterte kontekster utgjør et viktig bidrag da øksematerialet i Nord-Norge er svært lite studert. Mengden, sammensetningen, typevariasjonen og den gode kontekstuelle kontrollen gjør øksematerialet fra HV spesielt egnet for videre forskning, og vies derfor oppmerksomhet her. Tabell 10 oppsummerer type og råstoffordeling av øksematerialet, fordelt på lokaliteter (Figur 13).

Kryptokrystalline materialer som råstoff til økser er kun påvist på MM-lokaliteter, med en overgang til diverse bergarter (blant annet grønnstein) i løpet av MM, og fravær av flint-/kvartsittøkser fra og med SM. Produksjonsavfall av skiveøkser fra Årbogen 1 og 2 (begge i flint), stemmer overens med siste forekomst av skiveøkser i starten av MM. Kjerneøkser er kun forekommende på Årbogen 1 (som dateres til tidlig MM), og trinnøkserne opptrer kun i MM kontekster i prosjektet (for eksempel på trinnøkser, se Figur 29 i delkapittel "Solli"). Likevel er det kvantitativt mest dominerende råstoffet for økser i prosjektet klassifisert som skifer grunnet den høyere forekomsten på YSA-lokalitetene. Skiferen som er anvendt til å produsere øksene er av en mer porøs og grov variant enn den fine røde og båndete skiferen som anvendes til kniver og spisser.

I tidligere studier av øksematerialet er det observert stor variasjon blant økser/meisler fra YSA, og variasjonen ser ut til å øke i løpet av perioden (Myklevoll 1998:100). Materialet



Figur 13 Til venstre: Maria Winther Sørensen viser en øks til feltleder Kenneth Skaldebø. Til høyre: Lars Harald Gathe har funnet en spissnakked trinnøks. Begge bilder fra Solli.

HÅLOGALANDSVEGEN GJENNOM 10 000 ÅR

fra HV indikerer en tilsvarende trend med større variasjon i råstoffer og typer ved de seinere lokalitetene, blant annet rektangulære tverrøkser og tynnbladede meisler med brei egg. Det forholdsvis store inventaret av meisler

er i liten grad typebestemt. Men meislene med rektangulært tverrsnitt og tverrstilt egg (ligner såkalte «vestlandsmeisler») forekommer kun på lokalitetene fra YSA-3a og stemmer dermed overens med typokronologien for Vestlandet.

Form / Råstoff	2.MM		2.5.MM/SM			3.SM		YSA 2				YSA 3a			Grand Total
	flint	kvartsitt	bergart	grønnstein	skifer	bergart	grønnstein	bergart	grønnstein	sandstein	skifer	bergart	sandstein	skifer	
skiveøks (diagnostisk avfall)	2	2													2
Årbogen 1	1	1													1
Årbogen 2	1	1													1
kjerneøks	2	2													2
Årbogen 1	2	2													2
trinnøks			6	1	1	8									8
Solli			6	1	1	8									8
meisel - tverregget, rektangulært snitt												3	1	1	5
Båtvikmyra												1	1	2	2
Storhaugen												3		3	3
meisel - andre	1	1	1	1	2			7	2	11	20		4	4	27
Årbogen 2	1	1													1
Djupfest 1								5	1	8	14				14
Kåringsklubben 2								2	1	3	6				6
Solli			1	1	2										2
Storhaugen													4	4	4
tynnbladet								1			1				1
Djupfest 1								1			1				1
tynnakket										1	1				1
Djupfest 1										1	1				1
firesidig										1	1				1
Djupfest 1										1	1				1
ubestemt			6	2	8	1	1	2	1	1	1	9	12	1	2
Båtvikmyra											4	4		1	1
Djupfest 1									1	1		2			1
Haukebø 2						1	1	2							2
Kåringsklubben 2										1	5	6			6
Kåringsklubben 3													1		1
Solli			6	2	8										8
Storhaugen													1	1	1
Grand Total	4	1	5	7	3	2	18	1	1	2	9	3	1	22	35
												4	1	7	12
															67

Tabell 10 Fordeling av økser etter råstoff og type.

BOPLASSER OG TUFTER

Et særtrekk ved nordnorsk steinalderarkeologi er de mange godt synlige boligstrukturer - gjerne omtalt som tufter - med anslagsvis 10.000 registrert bare i Troms og Finnmark. Den store forekomsten og synligheten sammenliknet med andre regioner kan skyldes flere faktorer, slik som minimalt vegetasjonsdekke, gunstig landheving (ikke for sterk, ikke for svak), færre moderne inngrep og lav landbruksintensitet, men potensielt også forskjeller i konstruksjonselementer og arkitektur. En annen mulighet er at de til sammenlikning skrinne terrestriske forholdene langs kysten av Nord-Norge kan ha resultert i andre boformer - karakterisert ved de nedgravde boligfundamentene i rullesteinsvoller og strandterrasser som antakelig bevares bedre for ettertiden, enn avtrykket av boliger bygget på finkorna løsmasser som sand/jord. Det er talende at de mange store undersøkelsene langs Vestfold- og Agderkysten, samt Bergensområdet i nyere år, svært sjeldent har kunnet påvise permanente boligstrukturer fra steinalder. Dette til tross svært rike kulturlagslokaliteter som vitner om langvarig opphold og intens aktivitet - som ellers antas å reflektere økt boplassinvestering og redusert mobilitet.

I kontrast til den store mengde tufter fra Troms og Finnmark var det ikke kjente tuftetoplasser i Tjeldsundregionen før Hålogalandsveg-registreringene. Dette skyldes trolig i stor grad mye moderne aktivitet langs Tjeldsundet, med atskillig landbruk, kontinuerlig bosetning gjennom årtusener, flere generasjoner veiutbygging, i kombinasjon med lite innsats rettet mot registrering i utmark. HV bidrar med en stor mengde boligstrukturer, av ulik karakter og konstruksjon, samt dekkende for store deler av eldre og yngre steinalder, og utgjør et viktig prosjekresultat. Tabell 11 oppsummerer de beste kontekstene for boligstrukturer.

Det framgår at boligstrukturer som indikerer boplassinvestering forekommer allerede fra 8200 f.Kr. (Årbogen 1). Strukturene fra ESA består i all hovedsak av ovale/runde rydda flater på 6 til 16 m², omsluttet av en steinsetting som tolkes som teltringer. Likevel er det flere av disse strukturene som er delvis nedgravd, ofte inn i strandvollene, og enkelte har små voller/steinsatte vegger, som

kan tas til inntekt for høyere boplassinvestering med ambisjon om lengre opphold enn hva som er tilfellet for lette overflatestrukturer. Gitt synlighet og bevaringsgraden av boligstrukturer er det lett å overdrive betydningen av boplassinvestering basert på disse funnene. Rydding av flater og lett planering/nedgraving trenger ikke innebære planer om langvarig bruk, men kan potensielt vurderes som lønnsomt selv ved korte opphold, utover avgrensede stop/rasteplasser. Det er også mulig at boplassorganisering og -investering knytter seg til sesongbruk og eller funksjon.

For å forstå endring i boligstrukturer ville materialet fra Solli hatt en nøkkelrolle, da lokaliteten innehar en rekke store og tydelige anlegninger med stor tidsdybde. Men gitt vanskelighetene med å knytte dateringene til strukturene forblir dette en usikker affære (se delrapport for "Solli"). Lokaliteten har dateringer som spenner fra 7000-2000 f.Kr. i tillegg til eldre jernalder. Inventaret indikerer primæraktivitet i MM og anlegningen av strukturene tolkes dithen, og hvor de senere dateringene representerer gjenbruk av området. Mangelen på sluttede kontekster, sammen med omfattende gjenbruk, gjør imidlertid at de eldste strukturene i prosjektet forblir noe usikre. Dette speiler de generelle problemene med å skille ut sikre boligstrukturer som noe annet enn rydda flater som erfart ved for eksempel Tønsnes 11a (Gjerde and Hole 2013:322).

En vesensforskjell i lokalitetsinvestering opptrer mellom ESA og YSA i form av at konsentrasjoner av boligstrukturer i all hovedsak forekommer i YSA. De påviste strukturene fra ESA i prosjektet er begrenset til enkelte eller parvise strukturer. For YSA er strukturene noe mer markerte, men der det er flere tufter på samme boplass vitner dette heller om gjenbruk enn om at det var store boplasser, og kun et par var trolig i bruk på samme tid (for eksempel på Djupfest 1). Den eldste fasen på Djupfest passer for øvrig godt med tendensen for de store tuftelokalitetene i Troms og Finnmark (Damm et al. 2019).

HÅLOGALANDSVEGEN GJENNOM 10 000 ÅR

Lette boligstrukturer (Eldre Steinalder)

Lokalitet	Struktur ID	Form	Dimensjoner	Areal m ²	Konstruksjonsdetaljer	Datering
Årbogen 1	Teltring (A20033)	Oval	Strukturen besto av en oval ring med stein som omgir en tilnærmet sirkulær ryddet flate og tolkes som en teltring. Flaten målte 2,86 x 3,15 m i diameter.	7	Mulig hellelagt inngangsparti mot øst-nordøst. Fravær av ildsted i strukturen, men varmpåvirket flint indikerer ett. Lag over funnførende lag kan være rester av et etterlatt telt.	7607-8305 f.Kr. og 6644-7025 f.Kr.; 8285-8205 f.Kr. (passer best til funn)
Forvika	Teltring (Øvre terrasse)	Sirkulær	4,5-4,7 m i diameter. Funnspredningen måler ca. 4 x 5 m.	15,9	Tolket ut fra funnspredning som en teltkonstruksjon. Omgitt av en ring av større sten som kan ha blitt flyttet. Inkluderte en ansamling mindre sten i midten, tolket som mulig eldstad.	6502 - 6423 f.Kr.; 5964 - 5738 f.Kr.; 2874 - 2629 f.Kr
Forvika	Hus 1 (Nedgravd husliknende struktur, nedre terrasse)	Oval	4,6 x 2,6 m	14	Tydelige spor av nedgravning på flere sider. Manglet sikre vegger, voller eller veggbærende elementer grunnet vannerosjon. Den sørlige avgrensningen hadde flertall tynne lag med torv, muligens en oppbyggd torvvegg.	5712 - 5570 f.Kr.; 5632 - 5537 f.Kr.; 5557 - 5390 f.Kr.
Haukebø 2	Teltring (Mulig)	Mulig oval struktur	4 x 2,5 m	10	Tolket ut fra funnspredning og en opprensing i steinmassen i øst. Inngangsparti kan ha vært en opprensing fra det nord-nordøstre hjørnet. Manglet spor av ildsted inne i strukturen.	Ingen datering
Solli	1747	Oval	3 x 2,5	7,5	Ryddet flate omgitt av steiner (ca. 50 cm store). Sørvestlig hjørne har et brudd i steinrekka som kan indikere inngangsparti. Ingen spor etter ildsted. Lett boligstruktur/telt.	Ingen datering
Solli	1766	Oval	3 x 2	6	Ryddet flate med steinvegger (50-70 cm brede). Mulig inngangsparti mot sørøst. Et ildsted ble avdekket under gulvlaget i nord.	6651-6510 f.Kr.
Solli	1795	Avrundet rektangulær sirkulær	4,5 diameter	15,9	Ryddet og noe nedgravd flate. Mulige innganger mot sørvest, øst og vest. Kullkonsentrasjoner utenfor inngangspartiet. Ingen tydelige vegger, men avgrenset mot steinrike områder.	7172-7045 f.Kr., 3894-3653 f.Kr.
Solli	1851	Avrundet rektangulær	6,35 x 5,25	33,33	Ryddet flate med steiner som markerer avgrensning. Ingen tydelige inngangspartier. Mulig ildsted i nordvest. Sørvestre del har varmpåvirkning og mindre ryddet gulv.	5330-5216 f.Kr., 255-430 e.Kr.
Solli	2385	Lang oval	7 x 4,1	31,12	Ryddet flate med mulig boligstruktur i vest. Ildsted i nordvest (trolig yngre enn øvrig bruk). Steinvoll-lignende avgrensning i vest, nord og øst.	1882-1750 f.Kr., 1403-1269 f.Kr. (dateringer avviker fra inventar)
Solli	1914	Sirkulær	3,8 diameter	11,34	Steinsetting med 23-25 steiner. Indre flate noe ryddet. Mulig telstruktur.	2285-2042 f.Kr. (dateringer avviker fra inventar)
Solli	1903	Oval	4 x 5,5	22	Ryddet flate med svak konkav form i bakkant. Forhøyning mot nord som danner avgrensning. Mulig inngangsparti mot sør. Rester av et mulig ildsted med kull og steiner i sørøst. Lett boligstruktur/telt. Aktivitet både inne i strukturen og ved inngangspartiet.	2270-2046 f.Kr. (dateringer avviker fra inventar)
Solli	2431	Avlang oval	6,9 x 4,2	29	Delvis ryddet flate. Vestlig del med tydelig steinrekke (mulig teltring). Østlig del mindre definert og mer steinrik.	Ingen datering

HÅLOGALANDSVEGEN GJENNOM 10 000 ÅR

Boligstrukturer (Yngre Steinalder)

Lokalitet	Struktur ID	Form	Dimensjoner	Areal m ²	Konstruksjonsdetaljer	Datering
Båtvikmyra	Id 21050: Hus 1	Sirkulær	Gulvflaten var sirkulær med en diameter på 4,4 m	15	Boligstruktur med et ryddet gulv som også var gravd inn i strandterrassen i bakkant. Ildsted. Definert inngangsparti	2932-2663 f.Kr.
Båtvikmyra	Id 21070: Hus 2	Oval	Etter opprensing ble gulvet i hus 2 målt til å være 5,7 x 4,8 med oval form. Ytre avgrensing ble satt 50-60 cm lengre ut.	ca 20	Definert inngangsparti med en ryddet passasje gjennomveggvollen og ut mot stranden. Lett nedgravd gulv, omkranset av store steiner. Ildsted, hellelagt gulv og okerkonsentrasjon.	4353-4323 f.Kr.; 3996-3958 f.Kr
Djupfest	ID 23230 (Boligstruktur)	Tilnærmet oval	Omriss: 5,5 x 3,2 m, orientert NNV-SSV. Gulvflate (id 23264) var tilnærmet oval og målte ca. 3,5 x 2,5 m.	8,75	Tolkes med nedgravd/ryddet gulvflate. Gulvlaget besto av heterogen, medium grov sand og grus. Inngangsparti (id 23276) mot sørøst, dannet av bortryddede blokker, målte 1,7 m Ø-V og 0,8 m N-S. Funnlaget i gulvet var inntil 10 cm dypt.	3947 - 3781 f.Kr.; 3261BC - 2926 f.Kr.;
Djupfest	ID 23507 (Boligstruktur, del av aktivitetsområde 23551)	Oval	Ytre mål 4,6 x 4 m. Gulvet (id 23527) var en oval flate på ca. 4,1 x 2,1 m.	8,61	Hadde rester etter veggvollen mot vest som var inntil 80 cm bred. Gulvet var mer ryddet for større steiner og noe nedgravd. Mulig inngangsparti mot nordøst.	4225BC - 3983 f.Kr.; 4230BC - 3992 f.Kr.; 4041BC - 3944 f.Kr.; 3698BC - 3535 f.Kr.
Djupfest	ID 28164 (Boligstruktur)	Oval	Først oppfattet som naturlig, men tolkes som boligstruktur. Gulvet (id 24563) ble definert som et ovalt område på 6,7 x 3,1 m, med lengste mål orientert Ø-V.	20,77	Tydelig voll (id 24986) mot sør, orientert Ø-V, målt til 3,8 x 0,8 m og inntil 20 cm høy. Vollen var bygget av heterogene masser. Gulvflaten var ryddet og noe nedgravd. Inneholdt et ildsted i den østre delen.	3331BC - 3028 f.Kr.; 3072BC - 2911 f.Kr.; 3011BC - 2900 f.Kr.
Djupfest	ID 24462 (Boligstruktur)	Rundoval	Strukturen hadde en ytre avgrensing som var rundoval og 3,6 x 4,5 m (id 24462). Den ble avgrenset av jordfaste steiner inntil 1 m store, og i nordvest av en steinansamling. Den indre avgrensingen/gulvet (id 24871) var litt mindre og mer sirkulær med ca. 3 m i diameter.	7	Uten oppbyggede veggvoller. Antakelig brukt flate heller som del av veggkonstruksjonen. Inkluderte en steinlegging i østenden, tolket som slakte- eller sløypeplass.	3617BC - 3376 f.Kr.; 3259BC - 2923 f.Kr.; 3073BC - 2913 f.Kr.; 2918BC - 2885 f.Kr.
Djupfest	ID 24444 (Boligstruktur)	Usikker	Tydelig ryddet flate på 3,2 x 2,6 m. Fremsto som halvmåneformet etter avtorving.	8,32	Omgitt av vegger laget av steinblokker opp til 1,1 m i lengste mål. Åpning/inngangsparti lå mot nordøst, ca. 90 cm bred.	3972BC - 3804 f.Kr.; 3625BC - 3377 f.Kr.
Kåringsklubben 2	A6188 (Husstruktur)	Sirkulær	Nærmest sirkulær i ytre diameter, ca. 5 x 4,7 m. Sirkulær nedgraving: ca. 4,3 x 4 m. Gulvflate: ca. 2,7 x 2,5 m (rundt 5,2 m ²).	5,2	Nedgravingen var ca. 50 cm dyp. Hadde en mindre, sirkulær stenkontrasjon (ca. 1,6 m i diameter) i den sørvestlige delen, tolket som bevisst konstruert.	3701-3633 f.Kr.; 772-974 e.Kr.
Kåringsklubben 2	A6250 (Husstruktur)	Usikker	Noe uregelbunden, lett oval form. Ytre maksimale dimensjoner: ca. 7,4 m N-S og 6,6 m Ø-V (ca. 41 m ²). Formen skyldtes delvis at østsiden lå på grunnfjell.	41	Den nordlige delen var ingravd i strandvallen. Muligens noe oppbygd i den sørlige delen. Var en av de sørlige strukturene som hadde de klaraste steinpackningene.	4045-3968 f.Kr.; 3090-2921 f.Kr.; 795-592 f.Kr.; 133-310 e.Kr.; 550-601 e.Kr.; 893-994 e.Kr; 1181-1266 e.Kr.
Kåringsklubben 2	A6232 (Husstruktur)	Rektangulær	Maximala ytre mål på rundt 7,7 m nord-syd och 5,8 m. Golvets längd bör ha varit minst 4,6 m och dess bredd runt 4,3 m	19,78	Nedgravd struktur. Tydelig veggvoll, gulvlag samt et mindre ildsted (A6881) i den sørlige delen, bygget opp med større kantsteiner, og var tilnærmet kvadratisk (ca. 70 x 70 cm).	3936-3659 f.Kr.; 3012-2903 f.Kr.; 2285-2140 f.Kr.; 432-546 e.Kr.

Kåringsklubben 2	A6213 (Husstruktur)	Sirkulær	Dess ytre dimensjoner var ungefær 5,7 m øst-väst och 5,2 m. ovalt golv på ungefær 4,2 m øst-väst och 3,3 m	13,86	Nedgravd struktur. Hadde mindre stolphål, som tyder på lettere takkonstruksjon. Inkluderte et stolphull (A7300) som var en nærmest firkantig stenkonstruksjon på 57 x 55 cm, satt sammen av fem større steiner med pakksteiner.	3933-3707 f.Kr.; 516-403 f.Kr.; 401-264 f.Kr.
Kåringsklubben 2	A6202 (Spesialisert konstruksjon)	Oval	något oval i form, ca. 3,4 m nordväst-sydöst och 3,0 m nordöst-sydväst, med en närmast cirkulær botten på rundt 1,8 m i diameter. Detta gav anläggningen en bottenytta på ca. 2,6 m ² . Veldig liten. Golvflate (hvis det var en) på 2,6 m ² .	2,6	Nedgravd struktur. Golvet var relativt godt opprenset for større steiner i midten. Manglet kol og definerbare lag, tolkes som et spesialisert konstruksjon, muligens for lagring eller tørking.	Ingen datering
Storhaugen	Hus 2	Sirkulær	4,8 m i diameter.	18,1	Kraftigere nedgravd i vest (ca. 60 cm dypere enn marknivå) enn i øst (ca. 10 cm dypere) for å skape en jevn gulvflate. Avgrensning var vanskelig å fastslå, men definert som en systematisk avplanning.	Ingen datering
Storhaugen	Hus 3	Sirkulær	Diameter mellom 4,2 og 4,8 m	14 til 18	Avgrensning besto av en oklar sirkel med sten (0,3 m til nesten 1 m i diameter). Hadde to gap i stensirkelen som kan ha vært innganger. Ingen arkeologiske lag identifisert, men et lag 0 på 1-5 cm ble stratigrafisk fjernet.	Ingen datering
Storhaugen	Hus 5 (A32105)	Usikker	Konservativt tolket som oval opprensning, ca. 5 m (N-S) x 3,5 m (Ø-V) (16,3 m ²). Liberal tolkning: opp til 20,6 m ² .	16,3 - 20,6	Hadde en relativt kraftig steinpackning (A32355) på vestsiden, ca. 6,3 m N-S og 1,1 til 1,5 m bred, tolket som rester etter opprensning av steiner. Mindre steinhauger (A32250, A34167, A34170, A34173) ble registrert rundt strukturen.	3646-3531 f.Kr., 2910-2883 f.Kr.

Tabell 11 Oversikt over konstruksjonselementer og dimensjoner ved boligstrukturer fra steinbrukende tid. Fortsetter fra side 659 og 658.

Prosjektet mangler solid materiale fra perioden 5000-4000 f.Kr., og er derfor ikke egnet til å slå fast hva som skjer i dette intervallet. Eldste definitive tuft stammer fra Båtvikmyra (id 21070, Hus 2) med anlegningsfase rundt 4300 f.Kr. I Forvika ble det undersøkt en struktur med dateringer rundt 5500 f.Kr. som kan ha vært rester etter en tuft, men tolkningen er veldig usikker.

Omfattende gjenbruk er også godt belagt i prosjektet. Boligstrukturene fra Kåringsklubben 2 vitner om gjenbruk som forekommer over flere årtusen, det samme gjør de ryddede flatene på Solli og de små tuftene på Båtvikmyra. Man har valgt å vende tilbake til samme sted, igjen og igjen, og i noen tilfeller er strukturene gjenbrukt, i andre tilfeller har man etablert seg rett ved siden av gamle strukturer. De nedgravde tuftene fra Djupfest 1 har konsentrerte dateringer fra ulike interne avsetninger som vitner om gjenbruk, men av mer påfølgende art enn de store oppholdene som er belagt ved for eksempel Kåringsklubben 2. Dette viser at praksisen med å prioritere eldste

fase (bunn) som eneste datering (slik man gjorde på 90-tallet da dateringskostnadene var svært høye), konsekvent førte til en underrapportering av seinere bruksfaser og gjenbruk jf. (Skandfer 2025).

Strukturene fra YSA vitner om varierte funksjoner og konstruksjonstrekk. Utover tuftene fantes en rekke strukturer var vanskelige å definere klart. For eksempel er strukturene fra Storhaugen tolket som opprensede flater eller strukturer som indikerer kortvarige opphold, og som antakelig reflekterer annen aktivitet enn den som er representert ved tuftene. Trolig representerer boligstrukturene fra HV prosjektet et bredt spekter av aktiviteter, utover bare overnatting, men sporene er vanskelig å tyde. Et dypdykk i materialet vil kanskje kunne avsløre flere detaljer om bruk.

RESSURSBRUK

Et hovedanliggende for prosjektet har vært å studere «kontinuitet og endring i ressursbruk/økonomi», samt «dokumentere mangfold og variasjonityperressurstilpassing» ved Tjeldsundet – her operasjonalisert som ressursbetinget bruk og bosetting ved Tjeldsundet. Interessen for disse problemstillingene vokser ut av den varierte økologien, basert på en forventning om et potensial for varierte tilpasningsformer. Prosjektområdet byr på muligheter for komplementær ressursutnyttelse, med et forholdsvis produktivt terrestrisk miljø i kystnært strøk, som inkluderer store øyer med egne innlandsområder.

Overordna vitner lokalitetene fra steinalder om en maritim tilpasning. Først og fremst gjennom lokalisering ved samtidig strand, langs et sund, men også ved at marine gjenstandstyper som fiskesøkker opptrer på nær sagt alle lokaliteter (der Djupfest 1 har hele 59 søkker). Det er flere eksempler på spesialiserte fangststasjoner, antakelig av marine pattedyr. Kåringsklubben 3 er særlig et eksempel på dette med sitt rike inventar av skiferredskaper, nærmest fravær av avslagsmateriale (svært høy andel redskap kontra produksjonsavfall), og en rekke koksteinkonsentrasjoner, men ingen synlige boligstrukturer. Dette tolkes som jakt og stedegen slakting og sekundær prosessering av marine pattedyr, muligens produksjon av selolje (jamfør koksteinhaugene).

Tilknytningen til sjøen og dertil tolkning av materialet som marint orientert følger av likehetstrekkene med etablerte mønster fra ellers i landsdelen. Dette virker åpenbart av Tjeldsundet som tidevannsstrøm, hvis svært produktive miljø har vist seg gang på gang som attraksjon for langvarig og intens bosettingsaktivitet (Bergsvik 2001). Likevel, nyere analyser av lipid, hår og blodceller bevart på skiferredskaper har vist en slående variasjon i ressursbruken av både marine og terrestriske arter, også ved skiferdominerte kystlokaliteter (Lentfer et al. 2023). Spesifikt for Tjeldsundet og tilsvarende tidevannsstrømmer i regionen, har det blitt foreslått at disse lipidanalysene:

«viser at folk ikke bare brukte tiden de oppholdt seg ved strømmene, til å fiske og jakte. Den nyvunne innsikten gjør noe med vår forståelse

av livet i de nordlige steinaldersamfunnene og retter oppmerksomheten vår mot at mye arbeid må ha dreid seg om å bearbeide fisk, kjøtt, spekk, skinn, sener, innmat, bein, horn og tenner. Det var viktig å gjøre godt arbeid, slik at de ulike ressursene kunne bevares, lagres, fraktes videre og bli brukt til å lage nødvendige ting i fangstfiskersamfunnets liv gjennom året» (Skandfer 2024:86).

Lokalitetene ved Tjeldsundet kan derfor forstås som utgangspunkt for sammensatt ressursutnyttelse. For selv om utnyttelsen av terrestriske ressurser ikke lar seg definitivt slå fast med det innsamlede materialet er det flere datatyper som kan peke i den retning:

- Først og fremst framstår de varierte littiske ressursene og den gode råstofftilgangen som en vesentlig attraksjon ved regionen. Særlig tilgangen på strandflint virker å ha vært en ettertraktet egenskap ved Tjeldsundet, antakelig for folk med tilknytning lenger nord der strandflintforekomstene er langt mindre. De littiske ressursene regnes her som terrestriske ressurser. Dette er noe uvanlig, men vi anser det som en oversett kategori som kan ha spilt en betydelig rolle i å strukturere mobilitet og bosetningsmønster i områder med romlig ujevn fordeling av littiske ressurser.
- Det er registrert flere fangstanlegg like ovenfor HV-trassen, slik som ved Gausvika (se id 214625 og 214605), som kanskje er den mest naturlige innfallsporten til det indre av Hinnøya, med store vann og fjellterreng hvor det også er kjent flere fangstanlegg (blant annet i Tverrelvtindan). Det samme gjelder for id 287975 like bak Haubakken 2, i Hårvika. Disse fangstanleggene kan mulig ses i direkte sammenheng med prosjektets lokaliteter. Det indikerer også potensialet for komplementær ressursutnyttelse av landpattedyr i høyst kystnære områder.
- Det store antallet økser/meisler. Tjeldsundet er etter nord-norsk standard en godt bevokst region hvor skogressurser kan ha vært utnyttet. Selv om økser/meisler kan ha mange funksjoner, inkludert grovpartering av sjøpattedyr, er de antakelig også viktige i trearbeider. De forblir vanskelig å knytte til

spesifikke funksjoner uten omfattende lipid- og slitesporsanalyser.

MOBILITET OG FERDSEL

Som skissert innledningsvis har Tjeldsundet antakelig alltid vært den sentrale, mest forutsigbare og minst værutsatte ferdselsåra som forbinder Norskekysten i sin fulle utstrekning. Gitt kystens økonomiske sentralitet og befolkningsentrum gjennom alle tider, samt den utstrakte mobiliteten som kystlandskap og båtteknologi muliggjør generelt (Ames 2002) og hvordan dette er godt etablert for tilpasninger lokalt (Bjerck 2017), vil en forvente at Tjeldsundet har hatt en svært strategisk beliggenhet. Dette gjelder ikke bare som sentral ferdselsåre langs en N/S-akse, men også internt i sundet som en stor tidevannsstrøm med et rikt terrestrisk bakland. Tjeldsundet må også sees på i en øst-vest-akse, der det utgjør skillet, men også bindeleddet mellom fastlandet og de ytre øyene. Disse faktorene, i kombinasjon med tilfanget av varierte littiske råstoff (se over), får området til å framstå særdeles attraktivt. Selv om vi ikke med sikkerhet kan slå fast noe reelt maktsenter ved Tjeldsundet, har tilsvarende betingelser andre steder lagt grunnlaget for langvarig bruk og bosetting gjennom forhistorisk tid.

Tjeldsund ligger i en tilsynelatende eksklusiv region for slipt bergkunst, som utelukkende forekommer i Ofot-regionen (Gjerde 2021), og bidrar til å utfylle bildet av regional variasjon og mulig territorialitet allerede i MM. Hulemalerier inngår i en svært omforent tradisjon nærmest begrenset til utstrekningen av Nordland fylke (med noen forekomster i Nord-Trøndelag), og med flere lokaliteter i Lofoten (Bjerck 2012; Lørdøen 2010). Til sammen vitner dette om mobilitet og kontakt i flere himmelretninger – så vidt vi kan se – gjennom hele steinbrukende tid. Hulemaleriene i «Helvete» på Trenyken aller ytterst i Røst kommune eksempel på slik mobilitet.

For steinbrukende tid er det først og fremst det littiske materialet som kan brukes for å vurdere mobilitet og ferdsel. I alle hovedtrekk inngår det littiske materialet fra HV i et «nordlig teknologisk kompleks» satt opp mot sørskandinaviske teknologiske tradisjoner. Dette vedvarer gjennom alle perioder. Når materialet fra HV i stort

korresponderer med trender både nasjonalt og regionalt i landsdelen, er mobilitet og ferdsel vanskeligere å skulle skille ut. Vi har demonstrert at råstoffbruken primært er orientert mot lokal utnyttelse, men med små og varierte innslag av «eksotiske» materialer og teknologier som kan fortelle om mobilitet og ferdsel.

Eldre steinalder

Chert forekommer på lokaliteter fra alle steinalderfaser dekket av prosjektet (om enn i et svært lite omfang) og antas å være introdusert fra Nord Troms/Vest-Finnmark. Dominansen av flint i MM som er påvist i HV-prosjektet stemmer godt overens med flintbruken ved Bergli i Tromsø kommune, som for de MM-fasene hadde en flintbruk på mellom 51-68% (Grydeland and Arntzen 2014:27,62). Likevel er innslaget av chert vesentlig høyere allerede ved lokalitetene i Troms, og er overveiende dominerende i Finnmark i MM. Også i SM materialet fra Tønsnes (Tromsø kommune) er chert (38%) og flint (14%) de viktigste råstoffene (Gjerde and Hole 2013:381).

Det lille inventaret av jaspis avgrenses til SM-lokalitetene og har ukjent opphav. Vi er bare kjent med jaspisforekomster i Vest-Finnmark og indre Finnmark (ulike jaspis-typer), men jaspisbruk er nokså utbredt sørpå. Da vi ikke kjenner råstoffbruken eller -forekomstene for jaspis ellers i Nordland, kan vi ikke utelukke at jaspisbruken knytter seg an til sørlige forekomster.

Prosjektet har påvist utbredt mikroflekketeknologi i SM, og Tjeldsund inngår derfor i en mersørlig-orientert «flekkeknologisk» sfære i SM enn Nord-Troms og Finnmark der dette er fraværende nord for Lyngen. Sammen med den distinkte endringen i råstoffbruk gjennom en særegen «kvartsfase» i SM, kan dette indikere regionale forskjeller og/eller regionalisering.

Håndtakskjerner og tverrpiler danner nokså gjensidig utelukkende distribusjonsnettverk i nord-østlige Fennoskandia (Manninen and Knutsson 2011:158). Overlapp mellom disse nettverkene ser ut til å starte nettopp ved indre Helgeland, påvist gjennom undersøkelser langs Ranavassdraget på 60-tallet (Akersvatnet, Gressvatnet osv (Gaustad 1969; Holm 1991), og er nå påvist ved HV, samt ved Tønsnes 11. Dette indikerer deltakelse i et nettverk konsentrert og indre- og sentrale deler av Fennoskandia. Det må

nevnes at det i sør- og vest-norsk sammenheng er det vanlig med mikroflekker i kombinasjon med tverrspisser og håndtaksjerner. Men dette ser altså ut til å kunne utgjøre separat teknologisk nettverk fra det vi observerer i det nordlige Fennoskandia.

Bruk av grønnstein til økseproduksjon av de eldste bergartsøksene – potensielt tilbake til MM – var diskutert i det typologiske arbeidet til (Myklevoll 1997, s. 21). Siden har det tilkommet en rekke grønnsteinsøkser fra godt daterte kontekster, som tilsynelatende vitner om eldre bruk av grønnstein i Nord-Norge enn på Vestlandet der de er periodemarkør for SM/TN (Se økser i grønnstein fra Melsvik og Bergli fra overgangen TM/MM (Grydeland and Arntzen 2014; Niemi et al. 2019)). En tidligere forekomst i nord kan eventuelt sees i sammenheng med spredningen av trykkteknikk fra 8400 f.Kr., fra nord til sør, som tilsynelatende utgjør en teknologisk pakke sammen med slipte bergartsøkser og komposittprojektiler (Rosenvinge 2024, s. 400). Dette er ekstra interessant da denne teknologiske pakka først opptrer samlet i en vestlig spredning fra og med det nordvestlige Russland og Finland, hvor det tidligere og lenger øst opptrer som mer uavhengige teknologier, antakelig knyttet til en et sekundært innovasjonssenter for slipte bergartsøkser vest i nordvestlige Eurasia (Rosenvinge 2024:387,398).

Det er verdt å merke seg at grønnsteinsbruken påvist i HV-prosjektet ikke med sikkerhet kan knyttes til denne tidlige grønnsteinsbruken i MM. Tvert imot ser grønnsteinsbruken ut til å sammenfalle med mønstret for Vestlandet, med sikre forekomster av grønnsteinsøkser/-meisler begrenset til SM/TN (YSA1). Det forekommer en spissnakka trinnøks i grønnstein på Solli, men lokalitetens usikre tidsavgrensning til MM/SM og øksetypens tilsvarende utbredelse i MM/SM avklarer ikke saken.

Yngre steinalder

Grønnsteinsøksene/-meislene fra YSA i prosjektet fremviser stor variasjon, og mange av øksene er ikke typebestemt. Noen har tilsynelatende likheter med sørlige typer via de firesidige «vestlandsvariantene». Det er en del løsfunn (særlig fra Nordland) av meisler i en jade-

aktig grønnstein (se Ts5718.eb) som likner på de kjent fra Vestlandet, som kan indikere deltakelse i vidtrekkende distribusjonsnett gjennom YSA, som antakelig går på tvers av territoriale grenser og som nok bør forstås som handelsvarer.

Et par av bergartsøksene vi kjenner fra regionen og fra HV består av en lys gråbeige vulkanitt med spredte spetter av svarte hornblendekrystaller som opptrer avlangsmal art, som svarte barnåler eller maur (se for eksempel figur 18, i delrapport om Kåringsklubben 3). Dette skiller seg fra andre bergarter (ofte klassifisert som grønnstein eller skifer) med tilsvarende spetting/krystalldannelse fra Sør-Norge der hvite og gulaktige spetter er kjent. Undersøkelser av tilgjengelige data i UNIMUS og sonderinger med andre museumsdistrikt indikerer at gjenstander i dette svartspetta materialet forekommer fra Ørland i sør (T20395) til Måsøy i nord (Ts15352), men med en særlig konsentrasjon nettopp rundt Tjeldsund. Hvis denne distribusjonen er reell, indikerer det at Tjeldsund ligger i sentrum av en omfattende økseindustri som tidligere ikke er kjent, og hvor distribusjonen kan indikere både førsteledds mobilitet og/eller varer som bytter hender. Funn av «grønnsteinsøkser» i ulike produksjonsstadier og vannrulla stykker i Tjeldbergvika ved Svolvær i tilsvarende svartspetta grønnstein (vulkanitt) (Ts16168.545, 568), skulle indikere en lokal forekomst i regionen. Ved Annfinnslett i Lødingen, ved sørlige utløp av Tjeldsundet, utvinnes monzonitt med nokså tilsvarende kvaliteter. Ellers framstår hornblendedioritten i Kvasstindintrusivet på østsiden av Øksfjorden (Lødingen kommune) som det mest lovende kildeområde.

Deler av skifer materialet har potensielt svenske innslag. Inntrykket er at gjenstandene i rød-båndet skifer er brakt til Tjeldsund som nokså komplette redskaper, via mobilitet eller som handelsvarer, antakelig fra innlandstraktene langs svenskegrensa. Videre kan løsfunn av et par bananformede skiferkniver i rød-båndet skifer fra Tjeldsundet (for eksempel Ts208) tas til inntekt for tilsvarende mobilitet. Disse er ikke vanlige typer i det nordnorske materialet, men virker mer utbredt på svensk side, og skulle kunne indikere kontakter mot Østersjøen.

Tjeldsundet innehar enkelte importfunn av sør-Skandinaviske flintredskaper, primært økser, men også dolk – hovedsakelig konsentrert rundt Harstad og nordvestlige del av Tjeldsundet (se: Ts11509). Utfra disse distribusjonen av sørlige importfunn framstår ikke Tjeldsundet som noen usedvanlig konsentrasjon (se spredningskart i (Valen 2012)), men vitner om deltakelse i sørlige kontaktnettverk.

BRONSEALDER, JERNALDER OG MIDDELALDER

Til tross for at vegtraseen som ligger til grunn for utgravningsprosjektet strekker seg over 83 km og omfatter hele 33 lokaliteter, var et forsvinnende lite antall av de som ble frigitt for undersøkelse datert til tidlig metalltid/bronsealder, jernalder og middelalder. Dette står i kontrast til det store antallet lokaliteter fra jernalder og middelalder som er kjent i regionen. Forholdet bunner nok i all hovedsak i at vegtraseen ligger på høydenivåer og i landskapsformer som var lite attraktive for regulære jordbruksbosetninger i de yngre periodene. Bildet ville sett nokså annerledes ut om traséen ble lagt på sørsida av Tjeldsundet og krysset nordenden av Tjeldøya, som har et vesentlig slakere og lavereliggende terreng med gode jordbruksområder og svært rike konsentrasjoner av jernalderlokaliteter.

For tidsrommet bronsealder-middelalder hadde prosjektet som målsetting å belyse kontinuitet og endring i ressursbruk/økonomi knyttet til bosettingene, og forbindelsen mellom disse. Her ville både jordbruk og nærhet til fiske, ressurser (både på Hinnøya og på fastlandet) og en sentral ferdselsåre være sentralt. I prosjektet ble det imidlertid kun undersøkt fire lokaliteter som kan dateres til tidsrommet bronsealder-middelalder, - lokaliteter som i seg selv hadde svært begrenset omfang og materiale. Et par av lokalitetene viste seg dessuten å være svært dårlig bevart, som tilsier at tolkninger er beheftet med usikkerhet. Samlet vurderer vi at det innsamlete materialet neppe er tilstrekkelig egnet til å belyse kontinuitet og endring gjennom dette lange tidsrommet. Dette betyr likevel ikke at resultatene er uten nytteverdi for videre forskning på jern- og middelaldersamfunnene rundt Tjeldsundet.

På Gausvik 4 ble det avdekket minst tre ovner, med tilhørende stolpehull, lag og groper. Ovnene varierte i form og størrelse, men hadde som fellestrekk en form for steinpakning i utkanten av nedgravningene som kan ha fungert som fundament, og spor etter flere bruksfaser med tydelige brenningslag og etterfølgende igjenfylling. Strukturene på lokaliteten var dårlig bevart, og både ovnenes funksjon og datering er usikker. En av ovnene ble datert til eldre bronsealder (1540-1461 f.Kr.), men lokaliteten antas å være et produksjonsområde som lå i utkanten av et mulig bosetningsområde fra jernalder

På lokaliteten Haubakken var det på forhånd påvist flere røyser, som kunne være dårlig bevarte graver fra jernalder. Utgravningene viste at det dreide seg om moderne rydningsrøyser. Samtidig ble det avdekket spor etter episodisk aktivitet over en lang tidsperiode, fra sen bronsealder til folkevandringstid. Aktiviteten ser ut til å ha vært knyttet til bruk av kokegroper og mindre groper, som kan ha hatt funksjoner relatert til matlaging, oppvarming eller avfallshåndtering.

Spor etter utmarksproduksjon i høymiddelalder ble dokumentert på Haukebø 1. Dette var en lokalitet med to kullgroper som ble brukt i minst to faser mellom ca. 1200 og 1390 e.Kr. Kullproduksjonen var trolig knyttet til lokal smievirksomhet, og plasseringen av gropene i nærheten av vannkilder og naturlige ferdselsåre viser til en bevisst utnyttelse av landskapet.

Spor etter kystnær bosetning fra samme periode ble dokumentert på Steinsland 2. Her ble det undersøkt et båtnaust, som hadde sin hovedbruksfase i tidsrommet ca 1150-1275 e.Kr. Naustet bestod av tre parallelle veggrøfter med tilhørende stolpehull, med en kjøllenne sentralt i gulvflata. Størrelsen tilsier at det var plass til en rundt 10 m lang båt. Båtnagler, fiskebein og andre småfunn antyder at naustet utelukkende ble brukt til maritime formål, herunder oppbevaring og vedlikehold av båter og bearbeiding av fangst for eget konsum. Naustet på Steinsland representerer en struktur som må ha vært svært vanlig forekommende i middelalderen, men som er begrenset arkeologisk undersøkt. Lokaliteten gir dermed et viktig bidrag til innsikt i hverdagslivet til fiskerbønder i middelalderen, og til middelalderens ressursbruk og økonomi i Nord-Norge.

SAMISKE KULTURMINNER

Den samiske historien i Tjeldsundregionen har vært lite påaktet lokalt, men det har de siste tiårene vært en stigende aksept og interesse for den. Det er aktive samiske miljø i regionen hvor språk og kulturtradisjoner er ivaretatt gjennom lokalmuseer og bredere oppmerksomhet rundt samisktilstedeværelse i bygdene. Det har i det siste vært økt forskningsinteresse fra universitetene som går på demografi, religionsvitenskap og antropologiske studier om den samiske historien i området (Andersen, 2005, Myrvoll, 2011, Storm, 2017, Storm, 2015). Dette har i svært liten grad blitt fulgt opp med arkeologiske undersøkelser, og det har aldri vært gjennomført arkeologiske undersøkelser i form av forvaltningsutgravninger av samiske kulturminner i regionen.

I Hålogalandsveg-prosjektet var en sentral målsetting å dokumentere mangfold og variasjon i typer ressurstilpassing, mellom lokaliteter/landskapsområder og over tid, for de samiske bosettingene. Ferdsel, forstått som både flytting/mobilitet i forbindelse med sesongbosetting, sesongvis ressursutnyttelse innenfor jakt, fiske og reindrift, var sentrale stikkord. Videre kunne ferdselsbegrepet dekke kontakt mellom ulike samiske grupper og mellom samer og ikke-samer, lokalt og over større avstander. Dette kunne belegges i tilstedeværelse av gjenstandstyper, boligkonstruksjonsprinsipp, tradisjonssteder,

gravplasser og offersteder og annen teknologi brukt innenfor jordbruk og fiske.

Prosjektet er også første gang samiske kulturminner har blitt undersøkt i større omfang i regionen. 12 av lokalitetene som ble frigitt for undersøkelse representerer samisk bosetning og landskapsbruk fra middelalder og opp til moderne tid. Disse ble registrert som seks boplasser med tuftkonstruksjoner, en teltboplass, tre steingjerder, og to gálluer brukt som ferdselspunkter/heller/mulig sieidi. To av tuftelokalitetene ble avskrevet som natur etter avtorving (Sommerset og Kistholmbukta), mens enkelte andre strukturer viste seg å være moderne ved nærmere undersøkelse (Fredheim 1 og 2). Gjerdene i Bømark ble avtorvet og dokumentert, men ikke videre undersøkt.

BOLIGSTRUKTURER

Prosjektet har undersøkt flere samiske og nyere tids boligstrukturer (Tabell 12). Disse er representert ved fire gammer datert 1450-1650 e.Kr. ved Kåringskrysset, en teltboplass datert 1693-1792 e.Kr. ved Kvitnes/Middagshaugen, samt en smie datert 1442-1645 e.Kr ved Nesset Kobbeneset.

Samiske boplasser er i det hele tatt svært lite undersøkt arkeologisk, og baserer seg i stedet på etnografiske og historiske kilder, som har høyst variabel kildeverdi, hvor en del stammer

Boligstrukturer (Nyere tid/Samisk)

Lokalitet	Struktur ID	Form	Dimensjoner	Areal m ²	Konstruksjonsdetaljer	Datering
Kvitnes/ Middagshaugen	Teltring 2077	Usikker/trolig sirkulær	Diameter trolig 2,7 m, men noe usikkert ettersom steiner har blitt flyttet på.	9,2 (basert på der steinene ligger i dag)	Fire steiner ligger trolig in situ, flere steiner rundt som har blitt flyttet på, tilhører antagelig teltringen. Sentrert årran.	1639-1792 e.Kr., 1800-1935 e.Kr.
Kåringskrysset	Gammetuft 1027	Kvadratisk	4x5 m	5-6 m ²	Kvadratisk steinsatt tuft med lett avrundede hjørner. Solide veggvoller. Helle ved inngangen.	1515-1640 e.Kr.
Kåringskrysset	Gammetuft 1038	Hesteskoformet	5,5x5 m	7 m ²	steinsatte veggvoller mot S, V og N, ingen mot Ø. Ovn i et hjørne, stor kamptestein under gulvet.	1456-1639 e.Kr.
Kåringskrysset	Gammetuft 1170	Avlang	9x4 m, noe usikker avgrensning mot Ø.	18 m ²	Steinsatte veggvoller og steinsatt romdeler. Tydelig to rom i tuften. Lengst V en sirkulær flate som skilte seg fra resten. Inngangsparti på S-veggen. Ovn i det Ø-lige rommet.	1460-1635 e.Kr.
Kåringskrysset	Gammetuft 7140	Avlang	7 m		7 m lang steinrekke som gikk fra under id 1170 og mot N. Uklar avgrensning. Ble kun sjaktet.	1461-1640 e.Kr.

Tabell 12 Oversikt over konstruksjonselementer og dimensjoner ved samiske boligstrukturer fra middelalder og nyere tid.

fra misjonærnedtegnninger. Samisk byggeskikk er også levende tradisjonshåndverk, som gir oss innsikt i konstruksjonselementer fra områder der byggeskikken har overlevd. Det er likevel et gap av ukjent størrelse mellom kjente moderne samiske strukturer, og det som påvises i det arkeologiske materialet. Generelt omtales alt som «gammetufter», og utgjør en dårlig definert paraplybenevnelse for det som i praksis er et stort mangfold av byggeskikker, funksjoner og -former. Da vi ikke kjenner representativiteten bakover i tid til den den samiske gamle- og bygningstradisjonen, mangler vi robust kunnskap om typokronologiske og byggetekniske endringer innenfor samisk byggeskikk fra før-moderne tid.

Samiske gammer sees gjerne som sirkulære (eldre) eller rektangulære/avlange (yngre) (Grydeland 1996, s. 10–12; Sjølie 2016, s. 21–22). Sistnevnte forstås da gjerne som fellesgammer, som er en kompleks bygningsform, gjerne med adskilte rom, der mennesker og dyr bodde under samme tak. På Kåringskrysset ble to slike avlange tufter undersøkt (se figur 11 og 13 i delrapport). Ingen av disse bar preg av husdyrhold. Tvert imot indikerer funn, strukturer og botaniske analyser at disse heller har vært boliger. I den tydeligste tufta var det en romdeler og det var åpenbart at det ene rommet hadde en egen funksjon (Figur 15). En hengelås ble funnet ved inngangen til rommet, noe som tyder på at man oppbevarte noe verdifullt her og/eller ønsket å regulere adgangen til rommet (se figur 17, Ts 16080.226, i delrapport). Dessverre fant vi ingen spor som nærmere kunne indikere hva det har vært.

I tillegg til boligbyggene ble det funnet to gammetufter som fremsto som sirkulære



Figur 15 Styringsgruppa ser på en av de avlange gammetuftene, A1170, på Kåringskrysset.

på overflaten. Ved undersøkelse var den ene tilnærmet kvadratisk mens den andre var hesteskoformet (se figur 5-8 i delrapport). I funnsammensetning og funksjon var det tydelig at de skilte seg fra boligene. Den ene, hesteskoformede, hadde åpen vegg mot sjøen og et gulv anlagt oppå en stor kampestein plassert midt i tuften. Dette gjorde at gulvet skrånede ned, spesielt mot den åpne siden. De botaniske analysene indikerte at strukturen har vært brukt til husdyrhold, og det skrånende gulvet og åpne veggen kan forstås som en måte å gjøre møkkingen enklere. Selv om dette har vært en fjøs, har det også vært en adskilt ovn, antagelig i et eget lite rom. Trolig har dette vært brukt til å koke dyrefôr, men også tilberedning av mat, som en type eldhus. Den siste, kvadratiske tuften, skiller seg fra resten både med kraftigere steinfundament og få funn, og kan ha vært en type lager.

Tuftene ved Kåringskrysset er informative om variasjon i konstruksjonsteknikk, da flere av tuftene inneholdt leirklining med avtrykk av flettverk. Her kan man se for seg en indre veggkonstruksjon bestående av en kvistfletting med påsmurt leirklining. Det er antas videre at gjenbrukte båtbord har inngått i konstruksjonene, ettersom det ble gjort flere funn av båtnagler i tuftene. Dessverre gir ikke materialet noen øvrige svar om bygningsmaterialer, om dette har vært en form for skjelter- eller stavkonstruksjon, eller om gammene har vært dekket av torv.

På Nettet Kobbeneset var det også registret en gammetuft og lokaliteten ble tolket i en boligsammenheng. Ved undersøkelse var det tydelig at dette ikke har vært en bolig, men utvilsomt en smie med en steinsatt álvi/esse. Gammen hadde en sirkulær steinsatt voll, med dobbel steinsetting på sjøsiden (se figur 4 i delrapport). Det ble heller ikke her funnet spor etter bygningsmaterialer, men det er mulig at den var oppbygd av torv. Trolig har man her gjort ulike typer smiarbeid, men de metallurgiske analysene indikerer at det primært har foregått sekundærsmiing (gjenstandsproduksjon).

Disse to lokalitetene, Kåringskrysset og Nettet Kobbeneset, demonstrerer at gamlebegrepet – som ofte sees i en boligkontekst – er en forenkling. De viser også at gammestrukturene er komplekse og krever arkeologisk undersøkelse for å kunne fastslå funksjon. I vårt prosjekt har det dreid seg om boliger, fjøs, lager og en smie, men trolig er dette bare litt av de funksjonene gamlebegrepet inneholder.

Dateringene for begge lokaliteter er overlappende, og viser også at forståelsen av runde gammer som de eldste og avlange gammer som de yngste, er en forenkling. I Tjeldsundet forekommer både avlange gammer med romdeling, samt kvadratiske, hestekoformede og sirkulære gammer samtidig innenfor perioden 1450-1640. I et overordnet perspektiv kan kanskje den formmessige grove dateringen av gammetufter stemme, men det er tydelig at bildet i realiteten er mye mer nyansert. Hvorvidt dette varierer i ulike regioner og hvilke perioder forskjellige gammetyper kan knyttes til – om noen – er et spørsmål for fremtiden.

Betegnelsen «gamme» brukes i dag om et torvdekket hus uansett konstruksjon (Sjølie, 2016, s. 41). En slik oppfatning, om en bygningstradisjon som kan spores tilbake til 1000-tallet f.Kr. (Hansen & Olsen, 2004, s. 70-71), er en ytterligere forenkling. Ingen av gammetuftene i prosjektet har vist spor etter torv, og heller ingen andre konstruksjonsmaterialer – for uten leirklining og trolig enkelte båtboard. Fraværet av torv har vært gjennomgående, ikke bare på de samiske lokalitetene, men for prosjektet som helhet.



Figur 16 Utsikt mot Kvitnes Middagshaugen og Tjeldsundbrua, et viktig område for den nomadiske reindrifta.

Dette handler åpenbart om bevaringsforhold, men kanskje er det også betimelig å sette spørsmålsteget ved likhetsteget som ofte settes mellom gamle og torv. Fra nyere tid vet vi at gammetradisjonen var variert, og bygningsmåtene og materialbruken likeså. Undersøkelsene av de samiske gammelokalitetene på HV gir ingen svar på dette, men understreker behovet for ytterligere undersøkelser og forskning omkring bruken og oppbygningen av gammer.

RESSURSUTNYTTELSE OG FERDSEL

De samiske lokalitetene representerer hovedsakelig aktivitet knyttet til jern/kullframstilling, utmarksbruk, husdyrhold, reinflytting og ferdsel. Fiske og marin fangst har i all sannsynlighet inngått i den samiske bruken av området i en bredspektret fangstøkonomi (og noen fiskeredskap er også påvist, Figur 17), men de materielle sporene fra samisk/nyere tids bruk langs Tjeldsundet er altså noe mer variert enn for hovedvekten av materialet, som ligger i steinalder. Lokalitetene fra nyere tid er til gjengjeld nokså få og representerer kun den lille aktiviteten som er trukket et godt stykke opp i terrenget fra samtidig/nåværende strandlinje. På samme måte som dagens bosetning ligger ved sjøen (og dermed virker maritimt orientert)



Figur 17 Fiskesøkke funnet på Kåringskrysset.

og parallelt har utmarksbruk i bakenforliggende og høyere terreng, vil vi forvente liknende trekk ved samisk bosetting i området. Veitraseens beliggenhet i terrenget blir derfor svært avgjørende for representativiteten til de samiske/nyere tids kulturminnene, som ser ut til å fange opp begrensede aktivitetsformer knyttet til utmarksbruk.

De samiske lokalitetene Hamna og Kvitnes Middagshaugen bestod av en teltboplass og et gjerde, som er kulturminner tilknyttet nomadisk reindrift. Disse vitner om terrestrisk ressursutnyttelse i prosjektområdet, hvor flytting av rein over Tjeldsundet foregikk omtrent ved dagens bru, og videre inn på Hinnøya og utover mot øyene for sommerbeite (Figur 16). Det må forventes at et stort antall reindriftssamiske kulturminner vill komme frem dersom andre områder undersøkes mer systematisk. Stedsnavn som eksempelvis Gamhollen, Finggamman, Gamfjellet, Gamdalskråa, Gjærdalen, Finnslettheia, Finnaksla og Finnkonevatnet, alle fra innlandsområdet vest for Hålogalandsvegtraséen, tyder på en utstrakt bruk av dette området og tilhørende ressurser. Enda lenger inn på Hinnøya er stedsnavnene hovedsakelig samiske, noe som understreker dette. At reindriften kun er representert med to lokaliteter i prosjektet, skyldes vegtraséens beliggenhet.

De paleobotaniske undersøkelsene er også viktige som supplement for å kunne diskutere

samisk ressursbruk i området:

«Framiddelaldererdetspore etter økt aktivitet og bruk av områdene rundt [Gausvik]vannet, og det er spor etter beitende dyr. Områdene ved Gausvik er kjent som et område med økt samisk bosetting fra 1600-tallet (markebygder) (Borgos 2015), og indikasjonene på beite kan stamme fra både rein og andre beitende dyr (inklusive andre husdyr)» (Halvorsen 2024:53).

Dessverre inngår det ingen lokaliteter som kan knyttes til den markesamiske tilstedeværelsen og historien i området. Igjen handler dette om vegtraséens beliggenhet i landskapet og hvilke områder som har inngått i OPS-planen.

Våre undersøkelser og kunnskapen om samisk forhistorisk kultur, illustrerer at ferdsel og ressursbruk gjerne er to sider av samme sak. Ikke minst gjelder dette den nomadiske reindriften, der reinens sesongvise trekkemønster la hovedgrunnlaget for flyttingene mellom de svenske innlandsområdene, over Tjeldsundet og ut til ytterkysten.

Den samiske lokaliteten Finnsteinen, er og har vært et iøynefallende landemerke. Det er også en lokalitet som kan knyttes til både ferdsel, ressursutnyttelse og trosliv. Steinen er kjent for å ha vært et stoppested og hvileplass under reinflytting og reinsamling. Den har også blitt brukt som fiskemed under fiske på fjorden. I tillegg er det kjent at steinen skal ha vært en mektig seidi, og moderne mynter lagt på et steinutspring tyder på at den fortsatt er i bruk.



Figur 18 Smia på Nesset Kobbeneset i landskapet. Selve lokaliteten ligger ved bygningen i nederkant av bildet.

Denne lokaliteten illustrerer godt at samiske kulturminner ikke alltid har en ensartet forståelse, men kan reflektere ulike sider av kulturen, og at ferdsel og ressursutnyttelse er sammenvevd.

Neset/Kobbeneset og tuftene på Kåringskrysset viser en annen ressursutnyttelse som i mindre grad er basert på ferdsel. På Kåringskrysset har husdyrhold med sau eller geit vært viktig. De botaniske analysene viser også til at innsamling av planter, både til bruk i matlagingen og i fjøset, har vært av betydning. Særlig er det påvist høye verdier av engsyre i tuftene. Engsyre er kjent til å ha en spesiell plass i samisk mattradisjon, og har blant annet vært brukt i grøt eller blant i melk fra rein eller geit.

Smia på Neset/Kobbeneset vitner om bruk av ressurser som jernmalm og kull (Figur 18). Hvor dette har blitt hentet ut vet vi ikke, og trolig har smia benyttet ferdige jernbarrer som kunne videreføres til gjenstander. Kanskje kan smia sees i sammenheng med lokaliteten Haukebø 1. Disse har ikke overlappende dateringer, og har også en viss geografisk avstand, men kan hende illustrerer de to sider av utnyttelsen av lokal myrmalmen og smietradisjon. En ytterligere tolkning av den samtidige og allerede mangesidige lokaliteten Finnsteinen, er at denne har vært brukt som kullager for smia. Gjennom skriftlige kilder er det kjent at smier var en utpreget samisk tradisjon i regionen.

OPPSUMMERING – RESSURSBRUK OG FERDSEL SOM BETINGELSER FOR BOSETTING

Prosjektets omfang burde gi et forholdsvis representativt bilde av bruk og bosetting i store deler av steinalder, og variasjonsbredden stemmer overens med forventninger til faktisk aktivitet og ressursbruk konsentrert rundt havnivå. Likevel har de virkelig store basisboplassene uteblitt fra prosjektet. De beste kandidatene for dette ble ikke undersøkt i prosjektet på grunn av trasévalget. Samtidig forventer vi at den største konsentrasjonen av basisboplasser ligger på sør- og fastlandssiden av Tjeldsundet, med et slakere og lavereliggende terreng, hvor det er uvanlig stor konsentrasjon av boplasser og løsfunn fra YSA og jernalder.

Det er likevel åpenbart at Tjeldsundet har framstått som attraktivt gjennom årtusener, noe

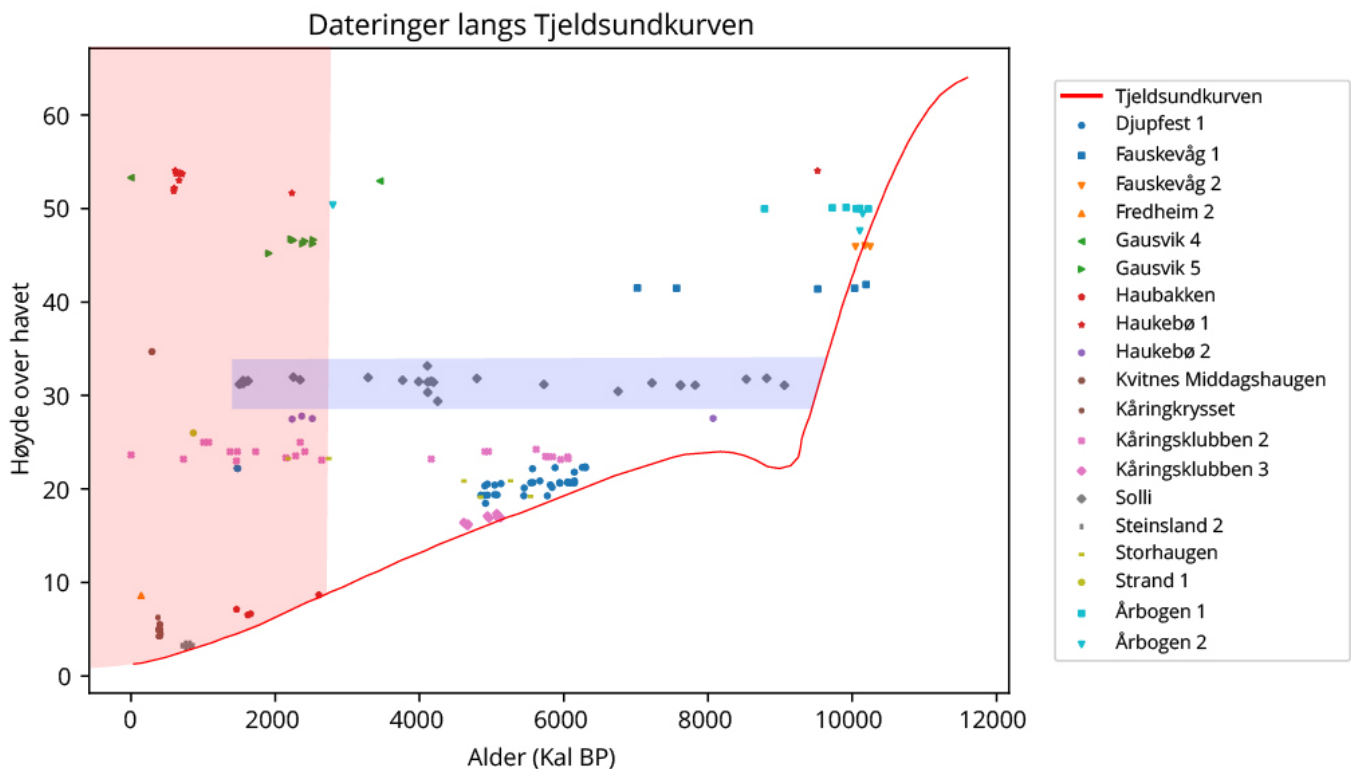
omfanget av lokaliteter i seg selv vitner om, men der den utstrakte gjenbruken av lokaliteter over tid er likeså talende. Gjenbruk er godt belagt i prosjektet, da en rekke lokaliteter har vide dateringsspenn, og inventar/strukturer fra ulike perioder.

Lokalitetene undersøkt ved HV-prosjektet tyder i så måte på svært variert bruk, i form av en stor bredde i lokalitetstyper for steinalder, som inkluderer:

- Tuftfelt/Basisboplasser (Djupfest og Kåringsklubben 2)
- Spesialiserte fangststasjoner (Kåringsklubben 3)
- Råstoffutvinning/primærreduksjon (Årbogen 2, Fauskevåg 1)
- Åpne aktivitetsflater med lette boligstrukturer, med palimpsest-inventar (Solli, en parallell til Tønsnes 11A og Slettnes V-A)
- Åpne aktivitetsflater med enfaset materiale (Årbogen 1, Fauskevåg 2)
- Aktivitetsflater med uklare boligstrukturer – teltboplass – spesialisert prosessering av marin fangst (Kåringsklubben 3 og Storhaugen)

Når vi vurderer dateringsplottet hvor strandlinjekurven er inkludert (Figur 19) er hovedtrenden en forholdsvis sterk samvariasjon mellom kontekstuelle dateringer og strandlinjekurven gjennom steinalder. Det er også en rekke dateringer som heller representerer sekundær aktivitet lenge etter opphør av strandbundenhet. Solli er det mest slående eksemplet, med tilnærmet strandbundenhet og kvantitativ hovedfase i MM – men med utstrakt gjenbrukt i nær sagt alle seinere faser. Også fra eldre jernalder er det en særlig ansamling av aktivitet uten strandtilknytning.

Opphør av det mange årtusenlange strandbundne bosetningskonseptet vitner om endring i landskapstilknytning, økonomi og generell tilpasningsstrategi. Dette er å forvente med økende innslag av agropastorale ervervsstrategier – om enn i begrenset omfang og i kombinasjon med fortsatt jakt og fiske som primærnæring – i regionen. Gitt mangelen på lokaliteter fra hele tidsspennet gjennom



Figur 19 Strandlinje-dateringsplott kombinert med alle C14-daterte lokaliteter. Rød markering illustrerer oppblomstring av aktivitet fristilt fra strand. Blå markering viser utstrakt gjenbruk av lokaliteten Solli.

YSA 3b/SN og tidlig metalltid/bronsealder er vi ikke i stand til å vurdere når dette skjer langs Tjeldsundet. Selv registreringene fant knapt materiale/lokaliteter fra dette tidsrommet (Melsæther 2016, s. 225). Men basert på trender generelt i landsdelen bør man forvente adaptiv differensiering mellom mobile jeger-sankere og innslag av gårdsbosetting seinest i løpet av Yngre Bronsealder (Arntzen 2015; Arntzen and Sommerseth 2010). I prosjektets nærområde - fra Kveøya, i Kvæfjord vest for Harstad - er det påvist et gårdsanlegg med datering tilbake til Yngre Bronsealder. Pollendataene fra prosjektet underbygger denne endringsprosessen, og indikerer aktivitet i TMT/Bronsealder som ikke har blitt plukket opp i det arkeologiske materialet fra HV:

«I overgangen mellom yngre steinalder og metallbrukende tid skjer det en markert endring i vegetasjonen ved Gausvikvatnet. Mengden engplanter og lyng øker, og det er tilstedeværelse av møkkindikerende sopp. Mest sannsynlig er dette spor etter beitende dyr i området, og dette kan være husdyr» (Halvorsen, 2024, s. 51).

Fra jernalder er denne tilpasningsformen (fiskerbonde-økonomien) godt dokumentert i regionen, men den ser altså ut til å ha vesentlig

større tidsdybde. I denne perioden var det også av strategisk betydning å ha kontroll over Tjeldsundet. Dette er godt belagt gjennom materielle og skriftlige spor som tunanlegget på Rødskjær (Cerbing 2025), konsentrasjonen av graver langs sundet, høy tetthet av gårdshauger, forekomsten av flere stornaust (Wickler et al. 2025) og betydningen av Sandtorg som landsdelens eldste kjente handelssted (Krokmyrdal 2021).

Til tross for Tjeldsundets attraksjon som sentral ferdselsåre, med rik ressurstilgang via tidevannsstrømmen og et produktivt, terrestrisk bakland, har regionen ikke alltid vært et stabilt ressurslandskap, og områdets attraktivitet har også vært avhengig av sosiopolitiske forhold. Dette er særlig godt belagt for historisk tid der skriftlige kilder viser stor grad av mobilitet i den samiske befolkninga som respons på økonomiske forhold: Tjeldsundet opplevde en sterk befolkningsvekst på 1500-tallet, etterfulgt av krisetider i tørrfiskhandelen fra 1620 med lav prissetting av tørrfisken, kombinert med uår i fisket og stigende priser på kornvarer. Rundt 1630 skjer en sterk tilbakegang i folketallet i landsdelen, og i 1632 ble det sendt et bønnebrev til myndighetene fra allmuen i Lødingen prestegjeld hvor de klager sin nød (Nielssen 1990, s. 393-403).

Av skattelistingene framgår det tydelig at skatteinnbetalingene går kraftig tilbake og at folketallet går ned. Samtidig skjer det en befolkningsvekst i Tysfjord, og det kan se ut til at folk flytter på seg for å satse på utnyttelse av mer terrestriske ressurser (kornproduksjon?). Slik ressursdrevet mobilitet er i tråd med den generelle fiskeribaserte økonomien i nord slik vi kjenner den fra historisk tid og er godt dokumentert i skattedata fra Finnmark på samme tid (Bruun, 2011, Hood, 2015).

POTENSIAL FOR VIDERE FORSKNING

OVERREGIONAL INTEGRASJON

Et viktig spor å forfølge etter endt prosjekt er overregionale synteser som tar fatt på det store kunnskapsgapet som Nordland fylke utgjør i norsk arkeologi. Dette gjelder i særlig grad for steinalder, der Nordland og Sør-Troms utgjør den minst undersøkte regionen i landet og lenge var ansett som et «terra incognita» mellom «Fosna-kulturen» lenger sør i Nordland og «Komsa-kulturen» i Finnmark (se kap. Kunnskapsstatus). Dette er kritisk, da Nordland samtidig er knutepunktet mellom regionene både lenger nord og sør, som er vesentlig bedre belagt empirisk og undersøkt analytisk. Fagmiljøene har på hver sin kant fokusert i motsatte retninger og det har vokst fram ulike forskningstradisjoner som er mer eller mindre kommensurable.

Vi tør hevde at solide forskningsdesign som legger vekt på standardisering og overregionale synteser, vil være svært formålstjenlig for å flytte vår forståelse av fortiden framover – som også vil stryke grunnlaget for å studere variasjon og regionaliseringsprosesser. Resultatene fra HV-prosjektet peker nettopp på at en rekke fenomener, teknologier og tilpasninger deler likhetstrekk med områdene lenger nord og sør, samt at dette varierer over tid. Muligheten for å studere likhet og mangfold gjennom tid, på tvers av regioner, anser vi som et særdeles viktig forskningsanliggende.

LITTISK TEKNOLOGI

Prosjektet har generert en stor mengde lokaliteter og littiske inventar fra både MM og SM. Dette bør anvendes til å reaktivere det som foreligger av tidligere arbeider angående

ESA-materiale fra Nordland, både fra Havnø og Gjessing, men også knytte an til nyere undersøkelser (Arntzen 2008; Bjerck 1989; Hauglid 1993). Det ville være et særlig gledelig utkomme av prosjektet om det kunne inspirere til å ta opp tråden med det svært omfattende og unike materialet fra Rana-vassdragsundersøkelsene på 60-tallet, som sammen med HV har potensial til å bli en hjørnestein for å forstå sammenhenger på tvers av museumsdistriktene i Midt- og Nord-Norge.

Et hovedanliggende å forfølge videre er det omfattende flekkeinventaret fra HV som viser seg særlig betydningsfullt da Tjeldsundet og området opp til Lyngen utgjør den så langt nordligste forekomsten av SM-flekketeknologi – som foreløpig ikke er kjent fra Finnmark. Svært lite flekkemateriale er kjent fra hele Nordland fylke, og enda mindre har vært analysert nærgående. Av vitenskapelige undersøkelser har det primært dreid seg om innpass i oversiktsverk om introduksjonen av østlig trykkteknikk, slik som lokalitetene fra Rødøy og Vega (Holen 2020; Manninen et al. 2021). Solli er i så måte en kjernelokalitet med sitt rikholdige og antakelig kronologisk sammensatte flekkeinventar. Videre oppfølging av Solli er nødvendig for å hente ut forskningspotensialet fra prosjektet, i form av distribusjonsanalyser som hensyntar lag og analyser tar sikte på å skille ut ulike faser og materiale fra henholdsvis MM og SM.

MM har fått mye oppmerksomhet i seinere år, mens SM (lokal kronologi) fortsetter å være en lite studert fase i Nord-Norge generelt. På sin side er forholdsvis mye undersøkt av tidlig YSA. Derfor gjenstår særlig intervallet 8250-7000cal BP/6300-5000 BC som en kritisk fase å følge opp videre. I den sammenheng ligger det også et potensiale i det rike skiferinventaret, med både redskaper, emner og avslag. Materialet er egnet til å se på både teknologi, typologi og bruk, og analyser av lipider og slipespor vil kunne være sentralt.

RÅSTOFFVARIASJON

I det hele tatt er littisk råstofftilgang og -bruk ved Tjeldsundet svært interessant og innehar et stort forskningspotensial for å øke kunnskapen om alt fra boplassorganisering, til mobilitet og teknologi. Det littiske materialet fra prosjektet er variert og skiller seg i vesentlige trekk fra hva vi

kjenner godt fra Finnmark og Nord-Troms. Vi ser stort potensial i å forfølge råstoffundersøkelser basert på HV-materialet, som vil gi viktige innsikter i en ellers ustudert og svært geologisk variert region – som igjen vil være et viktig rammeverk for kommende undersøkelser i nordlige Nordland og Sør-Troms, samt for å aktivere det omfangsrike løsfunnmaterialet.

I store trekk tilsvarer de påviste trendene i råstoffbruk ved HV dokumenterte råstoffendringer langs kysten fra Trøndelag og sørover, for eksempel Skatestraumen på Vestlandet, med hovedvekt på ulike flinttyper i MM, som erstattes av kvarts, bergkrystall, gul mylonitt og kalsedon i SM, som igjen erstattes av skifer og bergarter inn i TN (Bergsvik 2002:285). Råstoffbruken vi allerede er kjent med fra store prosjekter i Finnmark og Nord-Troms vitner om en økende bruk av kvarts gjennom SM, med en reduksjon i forbindelse med introduksjon av skiferteknologien ved overgangen til YSA. Dette mønsteret bekreftes ytterligere av HV-materialet. Men der kvartsbruken holder seg høy i Finnmark

gjennom YSA, later det til at tilgangen på flint i Tjeldsund-regionen gjør at flinten tar over for kvartsbruken ved overgangen til YSA, slik at inventaret nesten utelukkende består av skifer og flint.

Denne vekselvise likheten i råstofftrender med vidt forskjellige regioner innbyr til interessante diskusjoner av teknologisk organisering og mobilitet i relasjon til ressursgrunnlag og littisk råstofftilgang som bør forfølges videre.

ØKSER GJENNOM STEINALDER

Mer gjenstandsspesifikt byr det rike og varierte øksematerialet fra prosjektet på en mulighet for at framtidige arbeider kan øke kunnskapen om det nordnorske steinøksematerialet som har vært forholdsvis lite studert (Gjessing 1942; Myklevoll 1997; Rosenvinge 2024, s. 230–269; Valen 2007). Det rike tilfanget av økser i nyere tid, bla fra HV-prosjektet, dekker varierte typer, råstoff og perioder fra en region som tidligere manglet robuste steinalderkontekster. Her ligger mulighetene til



Figur 20 Utvalgte meisler fra Djupfest 1. Fra venstre: Ts16147.2786, 951, 953 og 952.

rette for å bygge et typokronologisk rammeverk som kan syntetisere bergartsøksene fra landsdelen, sammen med bla Bergli og Tønsnes i Tromsø - som begge har rike økseinventar fra daterte mesolittiske kontekster. Dette aktualiseres ytterligere av at slipte bergartsøkser kan se ut til å forekomme tidligere i nord enn i Sør-Norge, og at dette henger sammen med spredningsretning på den teknologiske pakken rundt østlig trykkteknikk ved overgangen til MM (se Rosenvinge 2024, s. 400).

Selv om øksematerialet stort ser ut til å korrespondere med etablerte skjema fra ellers i landet, er det en stor andel av øksene som ikke er typebestemt. Da råstoff- og typesammensetning virker å være nokså enhetlig gjennom mesolitikum, er det etter vår oppfatning mest kritisk å ta fatt på økse/meisel-materialet fra YSA da det i mindre grad inngår i en «neolittisk påvirkningssfære» (Figur 20). Neolittiske flintøkser i landsdelen er forholdsvis få, og opptrer som importfunn i særlige kontekster, spesielt konsentrert om sørlige Helgeland (Valen 2012).

Det er fra tidligere observert en stor variasjon blant YSA økser/meisler i Nordland (Gjessing 1942; Myklevoll 1997, s. 100), men dette er ikke er viet noen systematisk oppmerksomhet. Det samme er antakelig tilfellet for Troms og Finnmark, uten at dette er belagt empirisk. Det framstår også som tettheten av økser er vesentlig lavere i Finnmark enn i Troms og Nordland, til tross de mange undersøkelser i Finnmark. Om dette er tilfellet og eventuelt hva årsaken kan være, er ikke kjent. Råstoffbruken for økser/meisler i YSA er også svært annerledes enn i Sør-Norge, med hyppig bruk av ulike skifer (inkludert båndet skifer: Ts12324.3) og diabaser (Ts5860a, 5842a; 5843b; 5860b; 69588). Et slående eksempel på lokal råstoffbruk er det spektakulære depotfunnet av 8 skiferøkser fra Døllevoild i Bodø (Ts9783), som minner mistenkelig om sør-Skandinaviske, tynn- og tykknakka flintøkser, både i utforming og i nedlegging. Det bør også studeres nærmere de ulike råstoffene øksene er produsert i, da det trolig ligger et stort potensiale i økser av «bergart». Variert interaksjon med ulike nettverk mot nord og sør, stor variasjon i råstoffbruk og rikt geologisk mangfold gjør regionen svært interessant å studere nærmere.

Typokronologiske studier er vel og bra som utgangspunkt og første steg, men vi anser det virkelig store potensialet å ligge i øksenes mobilitet og funksjon:

- Proveniensbestemmelser kan nå foretas uten destruktive petrografiske analyser, i form av XRF-analyser, som vil være en mulig inngang til studiet av mobilitet, territorialitet og nettverk, da ulike øksetyper og -råstoffer forventes å ha ulike distribusjonsnett, verdi og bruk.
- Dette bør også kobles med lipid- og slitesporsanalyser for å studere eventuelle trender i funksjon, noe som har vært testet i andre regioner for skiveøkser (Solheim et al. 2018) og fungert utmerket for skifer materialet (Lentfer et al. 2023). Vi forventer noe tilsvarende potensiale da økser gjerne inngår i votivfunn og rituelle nedleggelse – slik som for enkelte skiferredskaper - noe som kan øke muligheten for organisk bevaring.

Sonderinger av materialet gir inntrykk av at mangfoldet av typer og størrelser i økser/meisler øker gjennom YSA, men brått avsluttes ved inngangen til TMT. Myklevolls sitt typologiske skjema understøtter innslag av flere typer ved inngangen til YSA, med flest typevariasjon seint i YSA, og en brå avslutning tidlig i TMT. Myklevoll (1997, s. 141-5) tilskriver bruddet i produksjonen av slipte bergartsøkser til kontakt med metallproduserende samfunn både øst og sør. Svært få lokaliteter fra TMT er egentlig undersøkt, så tilveksten av økser for denne perioden har vært liten siden Myklevoll sitt arbeid. Det vites derfor ikke om denne kontakten (og antatte) utvekslingen av / tilgangen på metallredskaper var tilstrekkelig til å brått erstatte alle behov tidligere dekket av steinøksene. Det virker lite sannsynlig for en så stor og variert landsdel, med økende adaptiv differensiering gjennom TMT og inn i eldre jernalder.

Vi ser tydelige tegn til import av flintøkser og slipte bergartsøkser fra Sør-Skandinavia også i bronsealder, med stigende hyppighet sørover i Nordland (Valen 2007). Dette er antakelig symbolske gjenstander, og erstatter antakelig ikke bruksredskapene (økser/meisler) som tidligere var produsert lokalt. Bakenforliggende

prosesser for å forstå interaksjonen mellom littisk og metallurgiske teknologier er svært lite etablert i Nord-Norge, og er nødvendig å utbedre for å forklare nettopp slike mønstre.

SAMISK BOSETNING OG BRUK

Prosjektet inkluderer den hittil største undersøkelsen av samiske lokaliteter og gammetufter. Dette er et betydningsfullt bidrag til forståelsen av særlig sjøsamisk kultur. Interaksjon og hybridisering mellom ulike etniske grupper i kyststrøk, gjør de materielle uttrykkene mindre distinkte enn hva en gjerne kjenner fra reindriftssamiske samfunn i innlandet:

«Borgos (2015) viser til utstrakt kontakt mellom samer og noe inngifte med norske grupper, og den sjøsamiske gårdsdrifta var nokså lik den norske. Samene kunne i tillegg til vanlige husdyr også eie og ha rein både som melkedyr og trekkdyr. Den sjøsamiske utmarksbruken omfattet utnyttelse av et bredere spekter ressurser i et større område enn den norske. Det ble blant annet drevet villreinfangst frem mot mellomalderen, fjellfiske, laksefiske og bjørnejakt frem til 1900-tallet. Det samiske sjøfisket omfattet både fiske i de mindre fjordområdene og sesongfiske etter skrei utenfor kysten.» (Sommerseth 2018, s.78)

En helt sentral konklusjon fra prosjektets befatning med samiske lokaliteter fra middelalder og nyere tid, er utfordringene med etnisk tilskrivning basert på materielle spor. Dette gir seg utslag i noen prinsipielle utfordringer for studiet av samisk materiell kultur i prosjektområdet som bør avstedkomme mer forskning. Sammensatt og langvarig samisk tilknytning til området er hevet over enhver tvil, og er godt belagt gjennom historiske kilder. Likevel viser denne kunnskapen seg å være utilstrekkelig for å relatere de materielle sporene direkte til etniske grupper. Dette skyldes det store overlappet i materiell kultur mellom befolkninger i regionen, og peker på generelle utfordringer i etnisk tilhørighet basert på materielle levninger.

Arkeologisk gravmateriale er vesentlig bedre studert og anvendes i større grad for å diskutere etnisk tilhørighet og hybridisering mellom etniske grupper i landsdelen. Det kan vi enda ikke med utgangspunkt i husstrukturer i områder med multietnisk befolkning. Dette er en fundamental utfordring for utøvelsen

av samisk kulturminnevern, arkeologi og registreringspraksis, som ikke har noen enkle eller åpenbare løsninger.

Dette er også vanskelig ettersom den norske materielle etterreformatoriske kulturen er lite kjent. Forhåpentligvis vil den nye kulturmiljøloven bidra til å øke denne kunnskapen på sikt, og åpne for et større komparativt materiale, som vil være vesentlig for forståelsen av all etterreformatorisk materiell kultur, inklusive den samiske.

En videre erkjennelse fra prosjektet er at mangfoldet i samiske kulturminner er betydelig større enn det som er tidligere har vært kjent gjennom historiske arbeider. Et slående eksempel på dette er lokaliteten Kåringskrysset. Skriftlige kilder forteller om en samisk familie som levde i fattigslige kår på plassen. Men våre undersøkelser viste tvert imot en samisk gårdsbosetning med en økonomi langt over gjennomsnittet i sin samtid. Her ble det for eksempel funnet vindusglass, bestikk og kobberkjeler, noe som ikke har vært vanlig på husmannsplasser (se figur 19, Ts 16080.169-170, i delrapport). «Selv om det er tydelig at det har vært husdyr her, er det vanskelig å se for seg at dette alene skal ha gitt en så betydelig velstand. Kanskje skal heller plassen sees i sammenheng med kirka og prestegården, og at denne forbindelsen har vært gunstig» (delrapport Kåringskrysset). At arkeologi er et viktig korrektiv og supplement for historiske kilder er ingen ny erkjennelse, men dette har i liten grad blitt undersøkt spesifikt for samiske forhold. Innenfor arkeologi har det gjerne vært små og mer sporadiske undersøkelser, mens historiske kilder – forfattet av utenforstående, ofte med en egen agenda – har fått stor plass i forståelsen av samisk kultur i middelalder og tidlig ny tid. Kåringskrysset er et enkelt eksempel på at arkeologien kan fremvise forhold som er helt skjult i kildene.

Generelt er det behov for mer inngående studier av samiske og nyere tids bygninger. Dette bør innbefatte en revisjon av vår forståelse av gammetufter, som nå brukes som en altomfattende paraplybetegnelse med lav informasjonsverdi. Det er derfor behov for både empirisk, men også konseptuelt arbeid som dokumenterer og analyserer variasjonsbredden i begrepet «gammetuft», samt kartlegger variasjonen i deres funksjon.

Sentrale problemstillinger å følge opp videre er:

- Hvor representative er de kjente boligformene?
- Skal alle samiske bygninger omtales som gammer?
- Er det samme bygningstradisjon over 1000-2000 år innenfor hele Sápmi?
- Hvordan kan man skille samiske gammer fra såkalte nordmannsgammer? Og hvordan passer kvensk byggeskikk inn?

Videre studier av samisk byggeskikk har et stort potensial. Her mener vi at det ligger mye skjult i paraplybetegnelser og stereotypiske oppfatninger, og at det skygger over den variasjon i byggeskikk, materialbruk og funksjon som gammetuftene egentlig innehar. Det er stort behov av en samisk gammetypologi og flere undersøkelser i ulike geografiske deler og landskapstyper av Sápmi. Resultatene fra HV viser kun litt av det store og rike potensiale som ligger i de samiske kulturminnene, og som enda er lite utforsket.